

Бытовой измельчитель пищевых отходов

Red Power 680

Carbon 750

Инструкция по установке,
использованию
и уходу за прибором



Содержание:

Мы поздравляем Вас	2
Габаритные размеры	3
Схема и комплектация	4
Подключение к источнику электрического тока	5
Демонтаж установленной сливной системы раковины	5
Монтаж верхней части крепежной системы к раковине	6
Подключение системы перелива раковины и посудомоечной машины	7
Соединение измельчителя и крепежной системы	8
Установка сливного патрубка	8
Важные правила по технике безопасности и меры предосторожности	9
Эксплуатация измельчителя	9
Уход за прибором	10
Удаление застрявших отходов, устранение заклинивания ...	10
Обслуживание	10
Гарантийные условия	11

Мы поздравляем Вас ...

с приобретением бытового измельчителя пищевых отходов THOMAS.

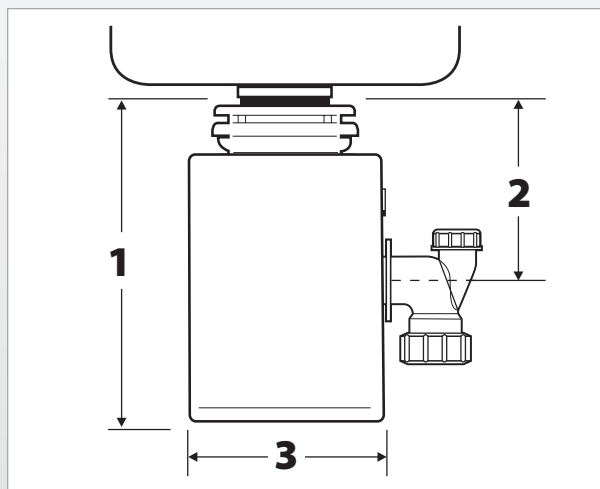
Бытовой измельчитель пищевых отходов THOMAS – незаменимый помощник на кухне!

Одним нажатием кнопки быстро и безопасно утилизирует практически все, как остатки после еды, так и отходы в процессе приготовления пищи. Благодаря мощному двигателю части овощей, фруктов, мяса и других отходов будут переработаны в считанные секунды. Вам нужно просто открыть кран с водой, включить измельчитель и поместить в него отходы. Все измельченные пищевые отходы струей воды смываются в канализацию. Результат – отсутствие неприятных запахов на кухне, так как практически не остается органических отходов в вашем ведре, а также существенное сокращение времени на уборку после и во время приготовления пищи. В качестве дополнительных бонусов – канализация не будет засоряться крупными кусками пищи и очистками, а выносить мусор придется гораздо реже.

Готовьте с удовольствием!

Перед установкой прибора и первым включением внимательно прочтите всю изложенную ниже информацию. Она содержит важные указания о мерах безопасности, использовании прибора и уходе за ним.

Убедитесь в наличии всех необходимых деталей в комплекте с измельчителем согласно нижеприведенной схеме в разделе «Схема и комплектация».



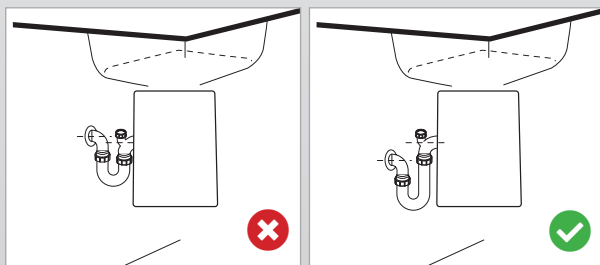
Габаритные размеры

Убедитесь в том, что габаритные размеры измельчителя и уровень сливного отверстия позволят Вам произвести установку прибора. Уровень сливного отверстия измельчителя должен быть выше уровня приемного отверстия в стене. Фланец измельчителя рассчитан под установку в сливное отверстие раковины диаметром 90 мм с толщиной раковины до 22 мм. Воспользуйтесь таблицей для выполнения необходимых замеров.



Возможно, возникнет необходимость в расширении сливного отверстия для установки фланца крепления измельчителя. Оборудование для расширения сливного отверстия приобретается отдельно.

Модель	1	2	3
Carbon 750	390 мм	140 мм	150 мм
Red Power 680	340 мм	160 мм	200 мм



Уровень сливного отверстия измельчителя должен быть выше уровня приемного отверстия в стене.

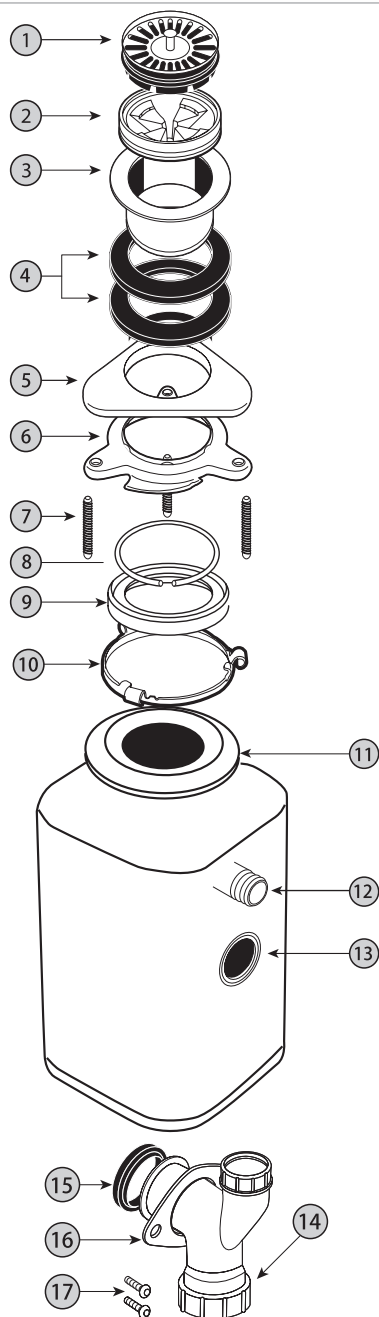


Схема и комплектация

1. пробка-толкатель
2. съемный брызговик
3. фланец раковины
4. две резиновые прокладки
5. прижимное кольцо
6. крепежное кольцо
7. три крепежных болта
8. стопорное кольцо
9. резиновая подушка
10. фиксирующее кольцо
11. рабочая камера измельчителя
12. патрубок подключения системы перелива раковины
13. выпускное отверстие
14. сливной патрубок
15. резиновый уплотнитель
16. крепежный фланец
17. крепежные винты

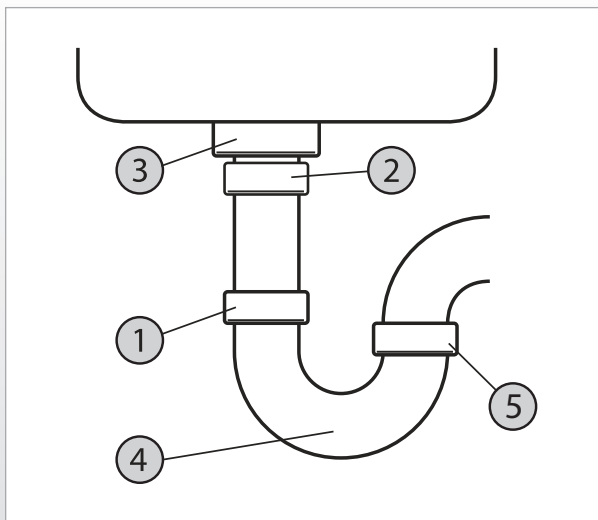
Подключение к источнику электрического тока

Данный прибор предназначен исключительно для работы с током домашней сети 220-240В, 50/60Гц.

Запрещается использовать измельчитель с розеткой без заземления.

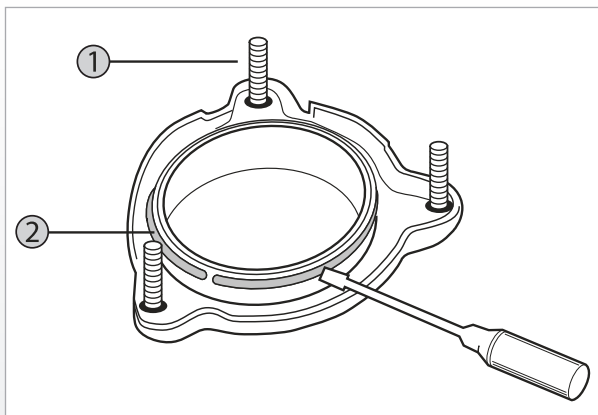
Не допускается переделка вилки, установленной в приборе.

Рекомендуем пригласить квалифицированного электрика для установки соответствующей розетки.



Демонтаж установленной сливной системы раковины

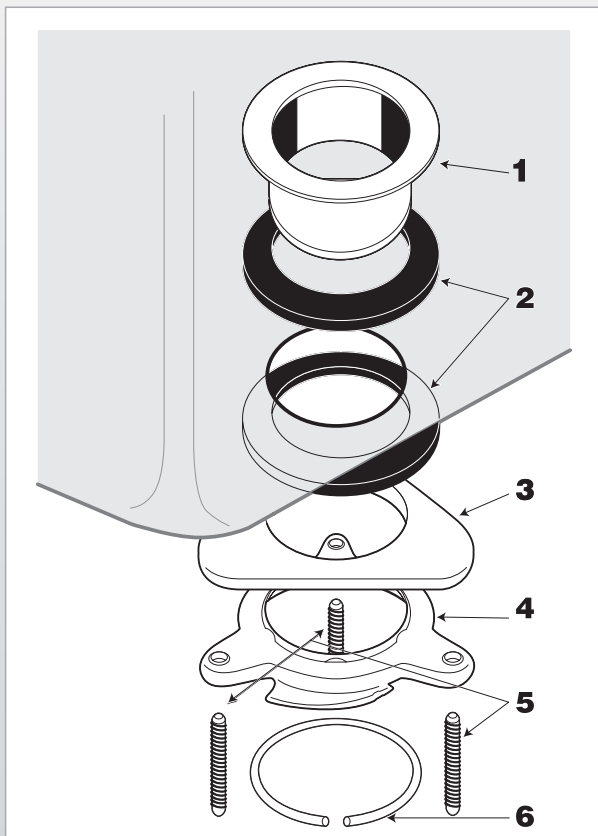
1. Ослабить гайки (1) и (5) на гидрозатворе (4). Снять гидрозатвор.
2. Ослабить гайку (2) на удлинительной трубе. Снять трубу.
3. Ослабить гайку (3) на основании фланца раковины.
4. Протолкнуть фланец вверх через отверстие раковины и убрать его.
5. Очистить отверстие раковины от грязи и налета.



Монтаж верхней части крепежной системы к раковине

Ослабьте три крепежных винта (1) до тех пор, пока не будет открыт доступ к стопорному кольцу (2).

Отсоедините стопорное кольцо от фланца мойки с помощью отвертки. Это позволит разобрать крепежную систему по частям.

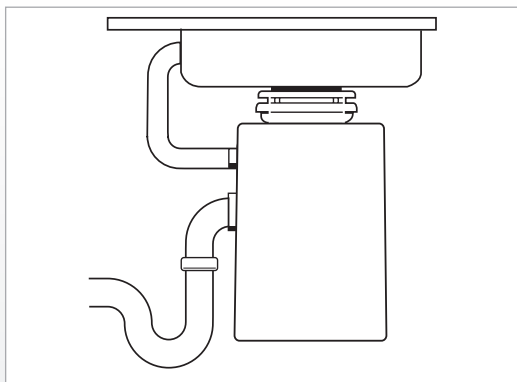


1. Убедитесь, что посадочное место раковины очищено от налета и грязи. Поместите одну из двух резиновых прокладок (2) под фланец раковины (1). Затем поместите фланец с прокладкой в сливное отверстие раковины.

Для дальнейшего удобства монтажа под раковиной рекомендуем закрепить фланец в раковине тяжелым грузом, предварительно подложив под него мягкую ткань или полотенце.

2. Далее, прижимая ко дну раковины, на фланец последовательно надеть вторую прокладку (2), прижимное кольцо (3) (плоской стороной к дну раковины), крепежное кольцо (4) и стопорное кольцо (6) таким образом, чтобы оно «село» в посадочное место (паз) на фланце.

3. Закрепить 3 крепежных винта (5) через крепежное кольцо (4) на раковине так, чтобы крепежная система плотно и ровно прилегала к раковине.

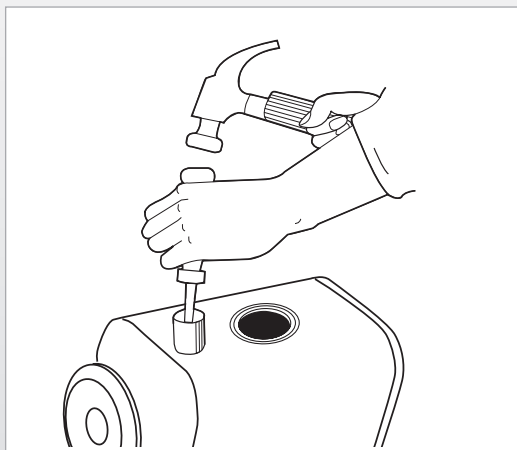


Подключение системы перелива раковины и посудомоечной машины

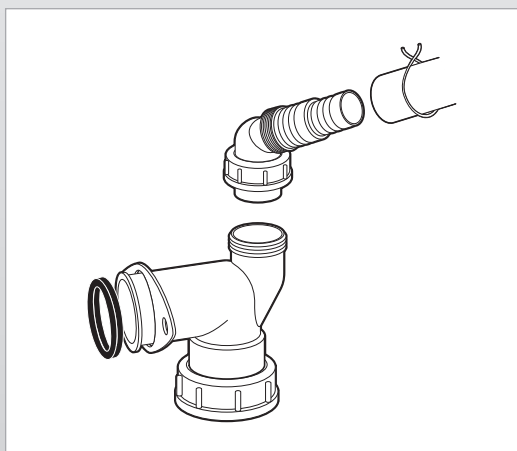
Перед присоединением измельчителя к раковине просим заранее продумать подключение системы перелива раковины и шланга посудомоечной машины.

Установку шланга системы перелива раковины и шланга посудомоечной машины рекомендуем производить через обратный клапан.

Для подключения шланга системы перелива раковины рекомендуем использовать верхнее отверстие измельчителя - через патрубок.

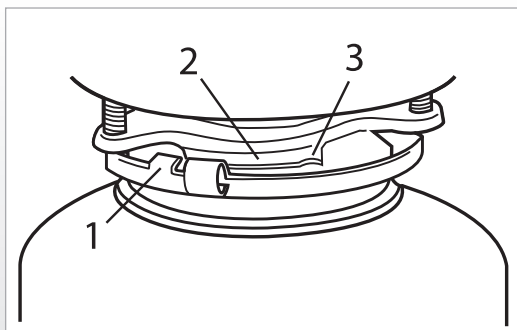


Перед подключением необходимо выбить пластиковую пробку из верхнего отверстия измельчителя. Для этого необходимо положить прибор на мягкую ткань или полотенце и с помощью отвертки и молотка выбить пробку. Вынуть пробку из измельчителя.



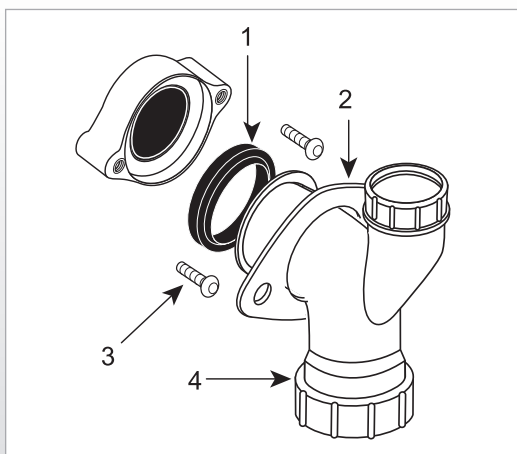
Для подключения шланга посудомоечной машины рекомендуем использовать верхнее отверстие сливного патрубка.

Перед подключением необходимо выбить пластиковую пробку из верхнего отверстия сливного патрубка. Для этого необходимо с помощью отвертки и молотка выбить пробку. Вынуть пробку из патрубка.



Соединение измельчителя и крепежной системы

Вытащите все посторонние предметы из измельчителя прежде, чем устанавливать его в систему крепления. Поднимите прибор и вставьте верхнюю часть прибора (резиновую подушку) в крепежную систему. Выровняйте 3 ответные петли (1) прибора так, чтобы они вошли в крепежные направляющие (2). Поворачивайте нижнее фиксирующее кольцо вправо (с помощью отвертки или плоскогубцев) до тех пор, пока крепежные петли не защелкнутся на краях (3) дорожек крепежного кольца.



Установка сливного патрубка

Наденьте фланец (2) на сливной патрубок. Вставьте резиновый уплотнитель (1) (плоской стороной к измельчителю). Закрепите сливной патрубок, плотно притянув его к корпусу винтами (3). При монтаже оставшейся сливной системы НЕ используйте гофрированные шланги! После монтажа всей системы включите воду и проверьте на предмет утечек.

ВАЖНЫЕ ПРАВИЛА ПО ТЕХНИКЕ БЕЗОПАСНОСТИ И МЕРЫ ПРЕДОСТОРОЖНОСТИ

Данный прибор предназначен исключительно для переработки бытовых пищевых отходов!

Попытка измельчения прочих отходов из пластика, стекла, резины, металла, фарфора, ткани, горячий жир, краски, растворители, щелочные средства удаления засоров, автомобильные жидкости и т.д. могут привести к засору выпускного патрубка и/или порче измельчителя. Настоятельно не рекомендуем измельчать очень твердые или высоковолокнистые отходы, такие как скорлупа ореха микадамия, кокоса, косточки манго, раковины моллюсков, крупная чешуя рыбы, цветы, цельную кукурузную шелуху, ботву ананаса, артишоков и т.д. Крупные отходы, как, например, корки арбузов или дынь, початки кукурузы, рекомендуем разрезать перед утилизацией.

Во избежание налипания на сливные отверстия рабочей камеры рекомендуем луковую шелуху, яичную скорлупу и шелуху семечек перерабатывать вместе с другими продуктами. Запрещается хранить легковоспламеняющиеся вещества (бумагу, ветошь, аэрозольные баллоны, бензин, и т. д.) в непосредственной близости от прибора.

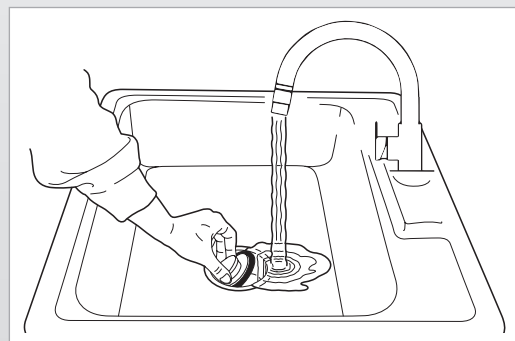
Не допускайте нахождение детей рядом с работающим устройством.

Во избежание травм, не допускайте попадание пальцев или кисти целиком в рабочую камеру измельчителя.

Не пользуйтесь измельчителем без установленного съемного брызговика.

ЭКСПЛУАТАЦИЯ ИЗМЕЛЬЧИТЕЛЯ

1. Извлеките пробку-толкатель из раковины. Включите холодную воду. Чем больше поток воды, тем лучше будут смываться отходы.
2. Нажмите на беспроводной включатель для запуска измельчителя.
3. Постепенно загружайте отходы в измельчитель. Объем загрузки регулируйте исходя из твердости перерабатываемых продуктов. Не пытайтесь забить рабочую камеру измельчителя полностью. Для снижения риска получения травмы от частиц, выбрасываемых измельчителем во время переработки твердых и острых отходов, воспользуйтесь пробкой-толкателем для частичного прикрытия сливного отверстия раковины.
4. После завершения измельчения выключите измельчитель и не выключайте воду не менее 15 секунд, чтобы промыть сливной трубопровод.



УХОД ЗА ПРИБОРОМ

С течением времени частицы отходов могут скапливаться в рабочей камере измельчения и на внутренней стороне съемного брызговика, вызывая неприятный запах. Для проведения очистки выполните следующие шаги:

1. Выключите прибор из розетки и нажмите на кнопку включения, чтобы убедиться в отсутствии остаточной энергии.
2. Жесткой губкой очистите внутреннюю сторону съемного брызговика и внутреннюю верхнюю часть рабочей камеры через сливное отверстие раковины.
3. Поместите пробку в сливное отверстие и наполните раковину теплой водой наполовину.
4. Смешайте с водой 60 мг пищевой соды. Включите изделие и одновременно удалите пробку из раковины для промывки очищаемых поверхностей.

УДАЛЕНИЕ ЗАСТРЯВШИХ ОТХОДОВ, УСТРАНЕНИЕ ЗАКЛИНИВАНИЯ

1. Перекройте воду, выключите прибор из розетки и нажмите на кнопку включения, чтобы убедиться в отсутствии остаточной энергии.
2. Воспользуйтесь длинными щипцами или плоскогубцами для извлечения застрявших отходов. При возникновении затруднений воспользуйтесь плоской отверткой для освобождения диска измельчителя от заклинивания путем прокручивания в разные стороны.
3. Дайте двигателю остыть в течение 3-5 минут и нажмите кнопку перезапуска на нижней части корпуса измельчителя. Если двигатель не запускается, то проверьте распределительный щит на наличие сработавших автоматических выключателей или предохранителей.

ОБСЛУЖИВАНИЕ

Если требуется выполнить обслуживание или ремонт изделия, обратитесь в авторизованный сервисный центр THOMAS.

Гарантия аннулируется в следующих случаях:

- если изделие использовалось с нарушениями требований данной инструкции
 - при наличии следов вскрытия корпуса изделия для самостоятельного ремонта
- Более подробно условия действия гарантии изложены в разделе ГАРАНТИЙНЫЕ УСЛОВИЯ.

Гарантийные условия на бытовые приборы фирмы Robert THOMAS

Уважаемый Потребитель, благодарим Вас за то, что Вы приобрели прибор немецкой фирмы Robert THOMAS.

Наша продукция соответствует современным техническим стандартам и санитарно-гигиеническим нормам, принятым в Российской Федерации и Таможенном Союзе (Российская Федерация, Белоруссия, Казахстан, Армения, Киргизия).

Фирма Robert THOMAS, в лице ООО «ЛОГИКА» - Импортёра в Российской Федерации, уполномоченного Изготовителем на принятие претензий от Потребителей, гарантирует: соответствие прибора технической информации, содержащейся в Руководстве по эксплуатации, Сертификатам соответствия Таможенного Союза, а также информации, нанесенной на упаковку и непосредственно на прибор; соответствие комплектации прибора, согласно информации, указанной в Руководстве по эксплуатации на данную модель; а также бесплатное устранение дефектов производства или материалов в Авторизованных сервисных центрах и покрывает стоимость запасных частей и работ по замене и/или ремонту в течение гарантийного срока и в соответствии с настоящими Гарантийными условиями при условии надлежащей эксплуатации прибора.

Перед началом эксплуатации убедительно просим Вас изучить Руководство по эксплуатации и Гарантийные условия!!!

Установленные Изготовителем Гарантийные сроки:

Прибор:

Гарантийный срок на приборы фирмы Robert THOMAS составляет 24 месяца со дня продажи прибора конечному Потребителю.

Днём продажи прибора считается дата, указанная в товарном или кассовом чеке, договоре или ином документе, удостоверяющем факт продажи изделия конечному Потребителю и условия покупки данного прибора.

В случае отсутствия у Потребителя кассового или товарного чека либо иного документа, удостоверяющего фактическую дату и условия покупки прибора, датой начала течения гарантийного срока считается дата производства прибора Изготовителем.

Информация о дате производства прибора нанесена Изготовителем на этикетку, размещенную непосредственно на самом приборе и / или на этикетку, размещенную на упаковке прибора.

1. Действие гарантии

Потребитель вправе, по своему выбору, предъявить требование Изготовителю, Импортёру, Продавцу по месту приобретения или в Авторизованный Сервисный Центр о бесплатном устранении недостатков прибора фирмы Robert THOMAS в течение гарантийного срока при условии надлежащей эксплуатации прибора.

Гарантийный ремонт осуществляется Авторизованными сервисными центрами (далее – «АСЦ»), список и адреса ближайших к Вам АСЦ можно узнать на сайте <https://thomas.ru/support/service>, а также написав по e-mail: ru-service1@robert-thomas.net либо по телефону горячей линии по номеру 8-800-444-79-50, звонок бесплатный.

2. Порядок удовлетворения требований об устранении недостатков (гарантийном ремонте)

Для устранения недостатков, обнаруженных в приборе в течение гарантийного срока, Потребителю необходимо обратиться в ближайший АСЦ. Фирма Robert THOMAS обеспечивает необходимой технической информацией и оригинальными запасными частями исключительно Авторизованные Сервисные Центры.

В случае обращения Потребителя за устранением недостатков непосредственно в АСЦ предоставляется: Документ, подтверждающий приобретение прибора (договор, товарный чек, кассовый чек, и пр.), в случае отсутствия документа, подтверждающего дату продажи прибора, гарантийный срок будет исчисляться от даты производства прибора, указанной на этикетке.

Прибор, передается в АСЦ в чистом виде. При обращении Потребителя для проведения гарантийного ремонта прибор можно передать в сервис только с теми аксессуарами, которые необходимы для проверки прибора по указанным недостаткам.

В случае обращения Потребителя за устранением недостатков к Продавцу предоставляется:

Акт приема-передачи, подписанный Продавцом и Потребителем, в котором отражено что Покупатель уполномочивает Продавца на передачу прибора для проведения диагностики и гарантийного ремонта, с описанием неисправности прибора, внешнего вида, комплектности прибора и требованиями Потребителя, в котором обязательно должны быть указаны данные Потребителя (ФИО, адрес, телефон).

После принятия прибора АСЦ проводит проверку качества прибора, составляет Акт технического состояния.

После проведения проверки качества прибора, в случае выявления производственного дефекта, АСЦ согласовывает срок устранения недостатков с Потребителем в зависимости от сложности ремонта и наличия необходимых деталей, но не более, чем 45 дней с момента передачи прибора в АСЦ/Продавцу. Все замененные запчасти при гарантийном ремонте не возвращаются и остаются в собственности Импортёра.

На замененные запчасти устанавливается гарантийный срок, равный гарантийному сроку прибора. В случае устранения недостатков при гарантийном ремонте гарантийный срок прибора продлевается на срок, в течение которого прибор находился у АСЦ/Продавца и фактически не использовался Потребителем.

Требование об устранении недостатков на комплектующие и составные части такие, как внешние съемные детали, подлежит удовлетворению путем замены дефектной детали на деталь надлежащего качества и не дает права Потребителю обменять прибор целиком. Замененные детали также переходят в собственность Импортёра.

Требования Потребителя по проведению гарантийного ремонта в пределах действия срока гарантии не подлежат удовлетворению, в случае, если АСЦ выдал Акт технического состояния с указанием, что недостатки прибора возникли по вине Потребителя.

3. Порядок удовлетворения требований по замене прибора или расторжения Договора купли-продажи с Продавцом

В случае обнаружения Потребителем недостатков прибора в пределах гарантийного срока и предъявления требования о его замене или расторжении договора купли-продажи, прибор должен быть передан в АСЦ для проведения проверки причин возникновения недостатков.

Потребитель может передать прибор в АСЦ для проведения проверки самостоятельно или уполномочить на передачу прибора для проверки Продавца. Прибор передается в полной комплектности согласно инструкции.

Помимо прибора в АСЦ передается заявление Потребителя с изложенными требованиями и документ, подтверждающий приобретение прибора (договор, товарный чек, кассовый чек и пр.).

Проверка качества и замена прибора, в случае обнаружения недостатков прибора по вине Изготовителя, должны быть произведены в течение 7 дней с момента предъявления требования о замене прибора, а при необходимости дополнительной проверки качества прибора - в течение 20 дней со дня предъявления требования о замене.

При предъявлении требования о расторжении договора купли-продажи срок проверки качества и расторжения договора составляет не более 10 дней с момента получения соответствующего требования.

По результатам проведенной проверки АСЦ выдает Потребителю/Продавцу Акт технического состояния с указанием причин возникновения недостатков, а также возвращает прибор Покупателю/Продавцу (в зависимости от того, кем прибор был передан в АСЦ) в полученной комплектации.

Для замены прибора на новый или для расторжения Договора купли-продажи, в случае если Потребитель получил Акт технического состояния от АСЦ самостоятельно, Потребитель должен обратиться к Продавцу с данным Актом.

В случае если прибор был передан в АСЦ Продавцом, при выдаче Акта технического состояния с указанием, что причинами недостатков явились дефекты производства или материалов, и соответствующим требованием Потребителя о замене прибора на новый или расторжении Договора купли-продажи, Продавец удовлетворяет требование без дополнительного обращения Потребителя. В случае расторжения договора купли-продажи или замены прибора Потребителю на новый, прибор с недостатками в полной комплектации, вместе с заявлением Потребителя, Актом технического состояния АСЦ, с документами, подтверждающими приобретение прибора (договор, товарный чек, кассовый чек и пр.) должны быть переданы силами Продавца на склад Импортера для получения компенсации.

Требования Потребителя по замене Товара с недостатками или расторжению Договора купли-продажи в пределах действия срока гарантии не подлежат удовлетворению, в случае если АСЦ выдал Акт технического состояния с указанием, что недостатки прибора возникли по вине Потребителя.

4. Ограничения по гарантии

Приборы фирмы Robert THOMAS снимаются с гарантии в следующих случаях:

- если прибор был вскрыт или имеются следы постороннего вмешательства, изменена его комплектация или он был отремонтирован не в АСЦ, в том числе при попытке несанкционированного ремонта, даже если сам ремонт не был произведен;
- если заводская маркировка или серийный номер повреждены, неразборчивы, имеют следы переклеивания, либо отсутствуют;
- если прибор, предназначенный для личных (бытовых, семейных) нужд, использован для осуществления предпринимательской деятельности, производственной деятельности, в том числе индивидуальной производственной деятельности, учебной, учебно-производственной и иной деятельности, не связанной с бытовой эксплуатацией прибора;
- в случае использования прибора в иных целях, не соответствующих его прямому назначению;
- в случае нарушения правил и условий эксплуатации прибора, изложенных в Руководстве по эксплуатации.

Гарантия не распространяется на:

- механические и термические повреждения;
- повреждения, вызванные внешним воздействием на прибор (удар, нажим, залив и т.п.), а также воздействием окружающей среды;
- повреждения и неисправности, вызванные попаданием внутрь посторонних веществ, предметов;
- повреждения и неисправности, которые возникли в результате стихийных бедствий, пожара;
- повреждения или неисправности, возникшие в результате неправильной эксплуатации, небрежного обращения или использования не по назначению прибора;

- повреждения или неисправности, возникшие в результате скачков напряжения в электросети;
- повреждения, возникшие в результате естественного эксплуатационного износа. Под естественным эксплуатационным износом понимается ухудшение технического состояния и внешнего вида прибора, вызванное его длительным использованием;
- повреждения, вызванные использованием неоригинальных, то есть произведенных не Изготовителем, и (или) некачественных (поврежденных) аксессуаров, а также неоригинальной «дополнительной» оснастки, в том числе не предусмотренной конструкцией прибора и Изготовителем;
- хрупкие детали из пластмассы.

Изготовитель, Импортер, Продавец не несут ответственность за возможный вред, прямо или косвенно нанесенный прибором людям, домашним животным, имуществу, в случае если это произошло в результате несоблюдения правил, изложенных в Руководстве по эксплуатации; в случае использования неоригинальных деталей, принадлежностей, материалов; умышленных или неосторожных действий Потребителя или третьих лиц.

5. Техническая поддержка

Потребителю предоставляется бесплатная телефонная поддержка, по телефону горячей линии по номеру 8-800-444-79-50.

Обращаем Ваше внимание на то, что по телефону специалист может дать заключение лишь о наиболее вероятных причинах нарушения в работе приборов. Окончательное заключение о причинах недостатков прибора выдается АСЦ и оформляется Акт технического состояния, на основании проведенной диагностики. Настоящие Гарантийные условия действуют на основе Закона «О защите прав потребителей», дополняя, но не ограничивая его, и распространяются только на Потребителей, попадающих под действия Закона «О защите прав потребителей».

Важная информация о товаре:

Изготовитель: РОБЕРТ ТОМАС МЕТАЛЛ УНД ЭЛЕКТРОВЕРКЗ ГМБХ УНД КО.КГ

Адрес места изготовления продукции: Чжэцзян, Китай.

Импортер в Российской Федерации, уполномоченный Изготовителем на принятие претензий от Потребителей: ООО «ЛОГИКА»

Юридический адрес: 117105, г. Москва, Варшавское шоссе, дом 1А, этаж 2, комната 57.

Фактический адрес, для корреспонденции: Бизнес Центр «Гранд Сетунь Плаза», 121596, Москва, улица Горбунова, дом 2, строение 3, офис В 212, e-mail: info@thomas.ru, 8-800-444-79-40 (звонок бесплатный) График работы: пн-пт. С 10.00 до 18.00.

Гарантийный ремонт продукции фирмы THOMAS на территории РФ осуществляется авторизованными сервисными центрами. Актуальные адреса и контактные данные авторизованных сервисных центров можно узнать по телефону 8-800-444-79-50 (звонок бесплатный) или на сайте <https://thomas.ru/support/service>.

Оригиналы Сертификатов соответствия и декларации на всю продукцию THOMAS доступны для ознакомления и скачивания по адресу: <https://thomas.ru/support/certificates>

Срок службы продукции фирмы THOMAS, установленный изготовителем, составляет 5 (пять) лет.

Страна происхождения указана на этикетке изделия.

Изготовитель оставляет за собой право на внесение изменений в конструкцию и комплектацию прибора после даты печати данной инструкции.