

# УДАРНАЯ ДРЕЛЬ Villager VLN 260

Оригинальное руководство по эксплуатации



## Предупреждения о безопасности

Общие указания по технике безопасности при работе с электроинструментами



**ПРЕДУПРЕЖДЕНИЕ!** Прочтите все предупреждения по технике безопасности, инструкции, иллюстрации и спецификации, прилагаемые к этому электроинструменту.

*Несоблюдение всех приведенных ниже инструкций может привести к поражению электрическим током, возгоранию и/или серьезной травме.*

**Сохраните все предупреждения и инструкции для дальнейшего использования.**

*Термин «электроинструмент», используемый в предупреждениях, относится к электроинструментам, работающим от электричества (с питанием от сети), и к электроинструментам, работающим от аккумулятора (без кабеля).*

### 1) Безопасность рабочей зоны

- a) Поддерживайте рабочее место в чистоте и хорошо освещайте. Беспорядок или неосвещенные рабочие места могут привести к несчастным случаям.
- b) Не работайте с электроинструментом во взрывоопасной среде, где есть легковоспламеняющиеся жидкости, газы или пыль. Электроинструменты производят искры, которые могут воспламенить пыль или пары.
- c) Не допускайте детей и других людей при использовании электроинструмента. Отвлекающие факторы могут привести к потере контроля.

### 2) Электробезопасность

- a) Вилка электроинструмента должна соответствовать розетке. Вилку ни в коем случае нельзя менять. Не используйте штепсельные адаптеры с заземленными электроинструментами. Не модифицированные вилки и подходящие розетки снизят риск поражения электрическим током.
- b) Избегайте контакта тела с заземленными поверхностями, такими как трубы, радиаторы, плиты и холодильники. Существует повышенный риск поражения электрическим током, если ваше тело заземлено.
- c) Держите электроинструменты подальше от дождя или влаги. Попадание воды в электроинструмент увеличивает риск поражения электрическим током.
- d) Не используйте кабель для других целей. Никогда не используйте кабель для переноски электроинструмента, не тяните его и не выдергивайте из розетки. Держите кабель вдали от источников тепла, масла, острых краев или движущихся частей. Поврежденные или запутанные кабели повышают риск поражения электрическим током.
- e) Если вы используете электроинструмент на открытом воздухе, используйте только удлинители, подходящие для использования вне помещений.

*Использование кабеля, пригодного для использования вне помещений, снижает риск поражения электрическим током.*

- f) Если вы не можете избежать работы с электроинструментом во влажной среде, используйте устройство защитного отключения (УЗО). Использование устройства защиты от токов утечки снижает риск поражения электрическим током.

### 3) Безопасность персонала

- a) Будьте осторожны, следите за своими действиями и руководствуйтесь здравым смыслом при работе с электроинструментом. Не используйте электроинструменты, если вы устали или находитесь под воздействием наркотиков, алкоголя или лекарств. Момент невнимательности при использовании электроинструмента может привести к серьезной травме.
- b) Носите средства индивидуальной защиты. Всегда надевайте защитные очки. Ношение защитного оборудования, такого как пылезащитная маска, нескользящая защитная обувь, каска или средства защиты органов слуха, в зависимости от типа и использования электроинструмента, снижает риск получения травм.
- c) Избегайте непреднамеренного запуска. Убедитесь, что электроинструмент выключен, прежде чем подключать его к сети и/или аккумулятору, поднимать или переносить. Переноска электроинструмента с пальцем на выключателе или подключение электроинструмента к сети приводит к несчастным случаям.
- d) Удалите любые ключи для настройки или гаечные ключи перед включением электроинструмента. Оставление гаечного ключа или ключа, прикрепленного к вращающейся части электроинструмента, может привести к травме.
- e) Избегайте неестественного положения тела. Всегда следите за тем, чтобы вы стояли устойчиво и всегда сохраняли равновесие. Это позволяет лучше контролировать электроинструмент в непредвиденных ситуациях.
- f) Носите подходящую одежду. Не носите свободную одежду или украшения. Держите волосы и одежду подальше от движущихся частей. Движущиеся части могут зацепить свободную одежду, украшения или длинные волосы.
- g) Если можно установить устройства для всасывания и сбора пыли, убедитесь, что они подключены и используются надлежащим образом. Удаление пыли может снизить риски, связанные с пылью.
- h) Не позволяйте уверенности, которую вы приобрели в результате частого использования инструмента, стать причиной небрежности и игнорирования принципов безопасности при использовании инструмента. Небрежное обращение может привести к серьезным травмам за долю секунды.

- 4) Использование и уход за электроинструментами
- a) Не перегружайте устройство. Используйте электроинструмент, подходящий для вашей задачи. *Правильный электроинструмент работает лучше и безопаснее в том темпе, для которого он был разработан.*
  - b) Не используйте электроинструмент с неисправным выключателем. *Любой электроинструмент, которым нельзя управлять с помощью выключателя – опасен и подлежит ремонту.*
  - c) Отсоедините и/или извлеките аккумулятор из электроинструмента, если это возможно, перед выполнением каких-либо регулировок, заменой принадлежностей или перед хранением электроинструмента. *Такие превентивные меры безопасности снижают риск случайного запуска электроинструмента.*
  - d) Храните неиспользуемые электроинструменты в недоступном для детей месте и не позволяйте людям, которые не знакомы с ними или не прочитали настоящую инструкцию, использовать инструмент. *В руках неподготовленных пользователей электроинструменты становятся опасными.*
  - e) Обслуживайте электроинструментов и принадлежностей. Проверьте, работают ли подвижные части устройства безупречно и хорошо ли они соединены, не сломаны ли части или повреждены ли они таким образом, что работа электроинструмента будет поставлена под угрозу. Перед использованием отремонтируйте инструмент, если он поврежден. *Многие несчастные случаи происходят из-за плохого обслуживания электроинструмента.*
  - f) Держите режущие инструменты острыми и чистыми. *Правильно обслуживаемый режущий инструмент с острыми лезвиями с меньшей вероятностью заклинит и с ним проще работать.*
  - g) Используйте электроинструменты, принадлежности, подключаемые инструменты и т. д. согласно этим инструкциям. Обратите внимание на условия труда и работу, которую вам предстоит выполнять. *Использование электроинструментов не по назначению может привести к опасным ситуациям.*
  - h) Держите рукоятки и приемные поверхности сухими, чистыми и свободными от остатков масла или смазки. *Скользкие рукоятки и поверхности захвата не позволяют безопасно обращаться с инструментом и управлять им в непредвиденных ситуациях.*
- 5) Оказание сервисных услуг
- a) Доверяйте ремонт электроинструмента только квалифицированному персоналу с использованием только оригинальных запасных частей. *Это обеспечит безопасность электроинструмента.*

## Предупреждения о безопасности для дрелей

### Инструкции по технике безопасности для всех операций

- a) **Надевайте защитные наушники при бурении с ударом.** *Воздействие шума может привести к потере слуха.*
- b) **Используйте дополнительную(ные) рукоятку(и).** Потеря контроля может привести к травмам.
- c) **Держите электроинструмент только за изолированные рукоятки при выполнении работ, при которых режущий инструмент может задеть скрытые провода.** *Режущий инструмент или крепежные детали, соприкасающийся с проводом под напряжением, может привести к тому, что открытые металлические части электроинструмента станут проводящими, что может привести к поражению оператора электрическим током.*

### Инструкции по технике безопасности при использовании длинных сверл

- a) **Никогда не используйте скорость выше максимальной скорости, указанной для сверла.** *На более высоких скоростях сверло может погнуться, если оно свободно движется без контакта с заготовкой, что может привести к травме.*
- b) **Всегда начинайте сверление на низкой скорости и так, чтобы кончик сверла соприкасался с заготовкой.** *На более высоких скоростях сверло может погнуться, если оно свободно движется без контакта с заготовкой, что может привести к травме.*
- c) **Прикладывайте давление только по прямой линии с сверлом и не прилагайте чрезмерного усилия.** *Сверла могут погнуться и вызвать поломку или потерю контроля, что может привести к травме.*

### Дополнительные указания по безопасности

- a) Используйте соответствующие детекторы, чтобы найти электрические линии (как газовые, так и водопроводные), которые скрыты в рабочей зоне, или обратитесь за помощью в местные коммунальные службы, которые снабжают вас электроэнергией (газом, водой). Контакт с линиями электропередач может привести к возгоранию или поражению электрическим током. Повреждение газопроводов может привести к взрыву. Повреждение водопровода может привести к материальному ущербу или поражению электрическим током.
- b) Немедленно выключите электрическое устройство, если инструментальная вставка заедает. Будьте готовы к реакции высокого крутящего момента, которая может быть вызвана отдачей. Застывание инструментальной вставки:
  - когда электрическое устройство подвергается перегрузке или
  - при зажатии в заготовке.

- с) Крепко держите электрическое устройство. При завинчивании или отвинчивании винтов временно может возникать высокий реактивный момент.
- d) При работе с устройством всегда крепко держите его обеими руками и обеспечивайте стабильное положение тела. Электрические устройства безопаснее использовать обеими руками.
- e) Защитите заготовку. Заготовка, зажата зажимными средствами или в тисках, удерживается надежнее, чем вручную.
- f) Всегда дожидайтесь полной остановки устройства, прежде чем опустить его. Вкладыш инструмента может привести к потере контроля над электрическим устройством.

## Символы на устройстве



Внимание/Опасно!



Прочтите инструкцию по применению - перед началом эксплуатации данного устройства.



Надевайте защитные перчатки.



Используйте защиту для глаз.



Используйте защиту органов слуха.



Используйте пылезащитную маску.



Двойная изоляция.



Продукт соответствует нормам и стандартам ЕС.



Продукция прошла все установленные в технических регламентах Таможенного союза и Евразийского экономического союза процедуры оценки (подтверждения) соответствия и соответствует требованиям всех распространяющихся на данную продукцию технических регламентов Таможенного союза и Евразийского экономического союза.

## Описание устройства и характеристики



Прочтите все предупреждения и инструкции по технике безопасности. Несоблюдение всех приведенных ниже инструкций может привести к поражению электрическим током, возгоранию и/или серьезной травме.

## Назначение

Эта ударная дрель предназначена для ударного сверления в кирпиче и бетоне, а также для сверления отверстий в древесине, металле и пластике. Благодаря механизму выбора направления вращения, эта ударная дрель также подходит для откручивания и заворачивания винтов.

## Технические характеристики

Номинальное напряжение			230 В ~ 50 Гц
Номинальная входная мощность			1010 W
Число оборотов на холостом ходу			0-2700 мин <sup>-1</sup>
Количество ударов			0-43200 мин <sup>-1</sup>
Размер патрона			13 мм
Вибрации	сверление в металле	основная ручка	a <sub>h,D</sub> = 5 293 м/с <sup>2</sup>
		вспомогательная рукоятка	a <sub>h,D</sub> = 1 926 м/с <sup>2</sup>
	ударное бурение в бетоне	основная ручка	a <sub>h,D</sub> = 20 751 м/с <sup>2</sup>
		вспомогательная рукоятка	a <sub>h,D</sub> = 14 105 м/с <sup>2</sup>
		погрешность измерения	K = 1.5 м/с <sup>2</sup>
Шум	Уровень звукового давления		L <sub>pA</sub> =93.7 дБ(А)
	Уровень звуковой мощности		L <sub>WA</sub> = 104.7 дБ(А)
	погрешность измерения		K=3 дБ(А)
Буровая мощность			
Сталь			13 мм
Бетон			16 мм
Дерево			35 мм

Значения эмиссии шума определяются в соответствии с EN 62841-2-1.

**Всегда надевайте средства защиты органов слуха!**

Заявленные значения вибрации, измеренные в соответствии со стандартным методом испытаний, могут быть использованы для сравнения различных устройств друг с другом. Это значение также можно использовать для предварительной оценки воздействия.

**ПРЕДУПРЕЖДЕНИЕ!**

Фактические уровни вибрации при использовании электрических устройств - могут отличаться от указанного максимального значения в зависимости - от того, как используется устройство. Следовательно, необходимо определить - какие меры предосторожности необходимы для защиты пользователя, а какие основаны на оценке воздействия в реальных условиях работы (с учетом всех фаз рабочего цикла, таких как время когда устройство выключено и когда оно находится на холостом ходу в дополнение к времени запуска).



## Элементы устройства ①

A Переключатель для включения/выключения и контроля скорости

B Кнопка блокировки переключателя

C Колесо для контроля максимальной скорости

D Переключатель для выбора направления вращения

E Переключатель выбора функции сверления

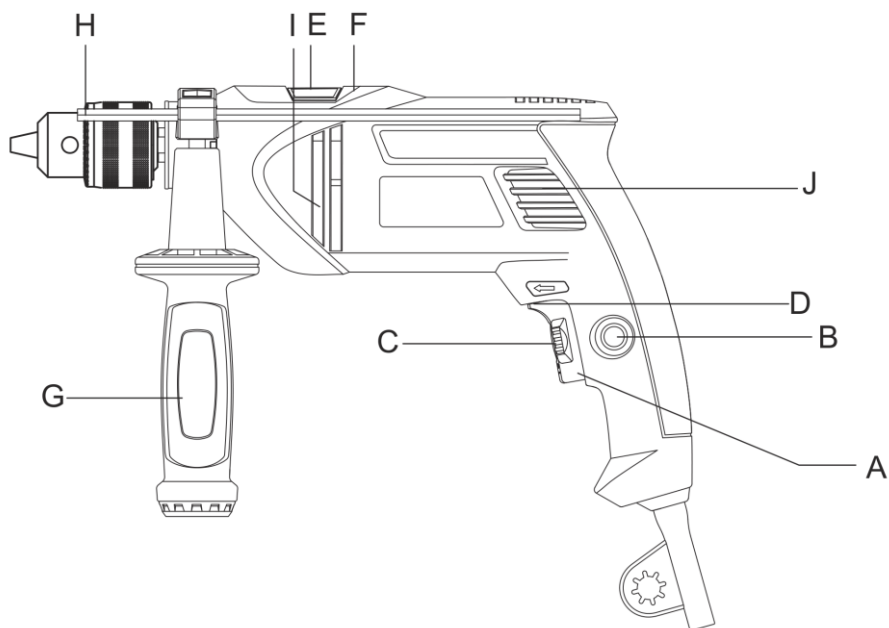
F Индикатор выбранной функции сверления

G вспомогательная рукоятка

H Ограничитель глубины

J Вентиляционные отверстия

①

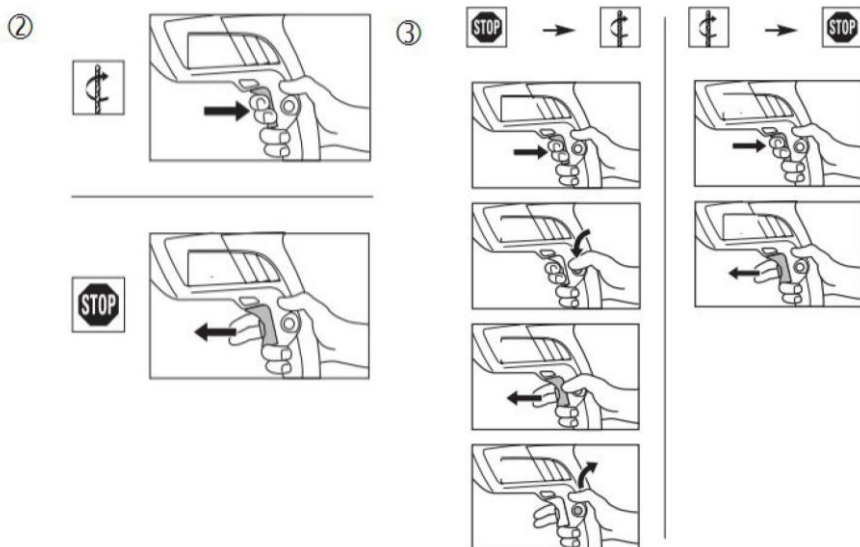


## Эксплуатация

- Включение и выключение ②
  - Чтобы начать бурение, нажмите переключатель переменной скорости.
  - Отпустите переключатель, чтобы остановить бурение.

### Переключатель блокировки для непрерывной работы ③

Для непрерывной работы нажмите кнопку блокировки, когда нажат переключатель включения/выключения. Устройство будет оставаться включенным до тех пор, пока кнопка включения/выключения не будет быстро



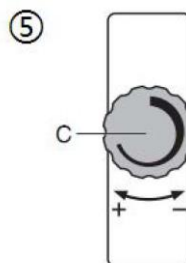
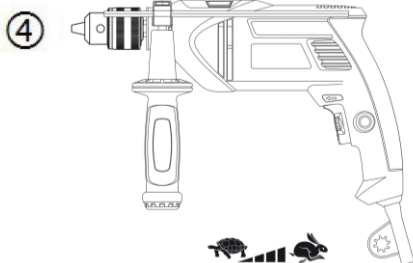
- Регулятор скорости для плавного пуска ④

**Примечание:** Чем сильнее нажат переключатель переменной скорости, тем быстрее будет вращаться сверло.

- Контроль максимальной скорости ⑤

Колесом С можно регулировать максимальную скорость от низкой до высокой.

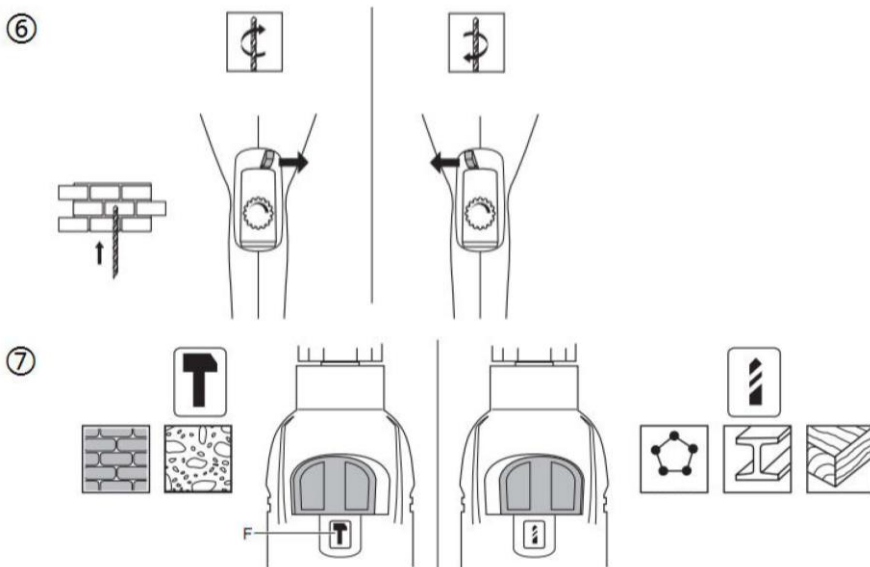
- Включите устройство (on).
- Заблокируйте переключатель.
- Поверните колесо С до желаемой максимальной скорости.



- Изменение направления вращения (6)
  - Если переключатель A не установлен должным образом в левое/правое положение, он не может быть активирован.

**Меняйте направление вращения только тогда, когда устройство полностью остановлено.**

- Обычное сверление и сверление с ударом (7)
  - Индикатор F показывает выбранную функцию сверления.



**Выбирайте функцию сверления только тогда, когда устройство выключено (off) и вилка вытащена из розетки.**

- Смена инструментов (сверло) (8)
  - Вставьте прилагаемый ключ патрона в одно из отверстий патрона и ослабьте кулачки патрона, повернув его против часовой стрелки.
  - Вставьте инструмент (сверло) как можно глубже в патрон.

- Затяните инструмент в патроне, поворачивая ключ по часовой стрелке. Убедитесь, что инструмент надежно закреплен.
- **ПРИМЕЧАНИЕ:** После установки инструмента извлеките шпонку патрона из отверстия.

**Не используйте сверла (инструменты) с поврежденной ручкой инструмента (сверла).**



- Настройка глубины сверления
  - Устройство оснащено ограничителем глубины сверления H.
  - Вытягивайте ограничитель глубины до тех пор, пока расстояние между кончиком сверла и острием ограничителя глубины не будет соответствовать желаемой глубине сверления.
- Удерживающие и направляющие инструменты
  - Всегда используйте дополнительную рукоятку (регулируемую). Всегда проверяйте, чтобы рукоятка была закреплена перед выполнением любой работы, так как ослабленная рукоятка может привести к травме. Ослабьте рукоятку против часовой стрелки, затем наденьте рукоятку на головку дрели. Поверните рукоятку по часовой стрелке, чтобы затянуть рукоятку и крепко дотянуть.
  - Держите вентиляционные отверстия J открытыми.
  - Не давите на устройство слишком сильно. Пусть устройство сделает всю работу за вас.

## Советы по применению

Используйте подходящий инструмент (сверла).

Используйте только острые сверла.

- Для сверления в бетоне необходимо постоянное давление на устройство.
- При сверлении металлов:

- Предварительно просверлите меньшее отверстие, если требуется большее отверстие.
- Сверло (инструмент, долото) время от времени смазывайте маслом.
- Для завинчивания/отвинчивания выберите соответствующий инструмент, установите функцию сверления на обычное сверление и используйте низкие скорости. Выберите направление вращения в зависимости от того, крутите ли вы винт или отвинчиваете его.

## Всасывание пыли/опилок

Пыль от таких материалов, как свинец содержащие покрытия, некоторые породы дерева, минералы и металлы, может нанести вред здоровью. Прикосновение к пыли или ее вдыхание могут вызвать аллергические реакции и/или респираторные заболевания у работающих или находящихся поблизости людей.

Некоторые виды пыли, такие как дубовая и буковая, считаются канцерогенными, особенно в связи с дополнительными веществами для обработки древесины (хроматы, консерванты для древесины). Материалы, содержащие асбест, могут использоваться только специалистами.

- Хорошо проветривайте рабочее место.
- Рекомендуется носить защитную дыхательную маску с фильтрующим классом P2.

Обратите внимание на правила вашей страны в отношении обрабатываемых материалов.

**Избегайте сбора пыли на рабочем месте. Пыль легко воспламеняется.**

## Техническое обслуживание

**ВАЖНО:** Всегда проверяйте, что устройство выключено на переключателе и отсоединено от источника питания перед началом любых работ по проверке или техническому обслуживанию.

- Электроприборы, которые не используются, следует хранить в сухом, непромерзающем и недоступном для детей месте.
- Следите за тем, чтобы вентиляционные отверстия на устройстве не забивались мусором и грязью, а при необходимости сдували пыль сжатым воздухом.
- При необходимости протрите устройство влажной тканью. Не используйте растворы.
- Рама и держатель двигателя являются основой электрического устройства. Тщательно проверьте, чтобы они не были повреждены или не подвергались воздействию воды или масла.

- Регулярно проверяйте все натяжные элементы и болты и убедитесь, что они находятся в затянутом состоянии. Если вы обнаружите ослабленные винты, немедленно затяните их. В противном случае, это может привести к серьезной травме
- Если графитовые щетки слишком изношены и больше не контактируют с двигателем, графитовые щетки необходимо заменить парой подходящих графитовых щеток, и эту операцию следует поручить авторизованному сервисному центру.

**ВНИМАНИЕ:** Щетки всегда следует заменять парами.

**ВНИМАНИЕ:** Всегда отключайте устройство от источника питания (вынимайте вилку из розетки) перед снятием или открытием любой крышки электроприбора.

- В случае повреждения шнура питания его необходимо заменить специальным шнуром питания, доступным в авторизованном сервисном центре.
- Замена вилки или шнура питания всегда должна производиться производителем или авторизованным сервисным центром.

## Транспортировка и хранение

- Очистите устройство согласно инструкции и подождите, пока оно высохнет.
- Если вы не собираетесь использовать устройство какое-то время, храните его в оригинальной упаковке.
- Храните устройство в сухом и хорошо проветриваемом месте, недоступном для детей. Температура хранения устройства должна быть 5-30°C.
- Всегда выключайте устройство перед транспортировкой.
- Всегда транспортируйте устройство, используя предназначенную для этого рукоятку.
- Убедитесь, что нет опасности опрокидывания устройства, вибраций и ударов во время транспортировки, особенно если устройство будет перевозиться на автомобиле или другом транспортном средстве.

## Ответственная утилизация



Это условное обозначение указывает на то, что данное изделие нельзя утилизировать вместе с другими бытовыми отходами. Во избежание любого ущерба для окружающей среды или здоровья из-за неправильной утилизации отходов продукт следует сдать на переработку, чтобы материалы были утилизированы ответственным образом. Когда вы перерабатываете свой продукт, отнесите его в местную компанию по сбору мусора или обратитесь в орган местного управления, который сообщит вам, какие компании занимаются этой деятельностью.