

X08064606

A

B

C

D

2499716

俄文

WF3I

借(通)用件登记

旧底图总号

底图总号

出图审查

日期

版本号

A

更改单编号

魏爽 2025.6.20

会签

刘松 2025.6.20

会签

工艺 庄胥春 2025.6.20

标准化

程木聪 2025.6.20

批准

崔维明 2025.6.20

70g双胶纸

重量

比例

第1张 共52张

图形识别符号



洗衣机研发部

说明书

X08064606

后附53张图纸

技术要求

1. 材料：70 g胶版纸，正反面印刷；
2. 印刷为黑白色单色印刷；
3. 所有印刷内容正确、清晰，不得有漏印、误印，无印刷缺陷；
4. 幅面：（210±3）X（145±3），（单位：mm）；
5. 未注公差按照GB/T 1804-m；
6. 颜色及整体效果必须经过研发部确认后方能生产，产品检验以封样件为准；
7. 符合RoHS现行标准要求 and REACH指令。
8. 说明书警示语部分的文字大写字母高度必须大于3mm。

Hisense

life reimagined

ИНСТРУКЦИЯ ПО ЭКСПЛУАТАЦИИ

Перед началом эксплуатации внимательно прочитайте данную инструкцию и сохраните ее для дальнейшего использования.

WD3I8043BWF

WD3I8043BWF*

WD3I8043BWF2

WD3I8043BWF2*

WD3I8043BTF

WD3I8043BTF*

WD3I8043BTF2

WD3I8043BTF2*

WD3I8043BBF

WD3I8043BBF*

WD3I8043BBF2

WD3I8043BBF2*

RU

Русский

Благодарим вас за доверие и поздравляем с приобретением нового бытового прибора.

- Установите и используйте данный прибор правильно. Не используйте его для стирки белья, на этикетке которого указано, что оно не подходит для машинной стирки.
- Изображения в инструкции носят иллюстративный характер, внешний вид приобретенного изделия может отличаться.
- В целях улучшения характеристик в изделие могут быть внесены технические изменения без предварительного уведомления.
- Прибор предназначен только для использования в домашнем хозяйстве.

Значения символов, которые используются в этой инструкции:



Информация, совет, подсказка или рекомендация



Предупреждение об опасности общего характера



Предупреждение об опасности поражения электрическим током



Предупреждение о горячей поверхности



Предупреждение об опасности возгорания



Внимательно прочитайте инструкцию!

СОДЕРЖАНИЕ

<div>4</div> <div>МЕРЫ БЕЗОПАСНОСТИ</div>	ВВЕДЕНИЕ
<div>11</div> <div>ОПИСАНИЕ ПРИБОРА</div> <div>12</div> <div>Технические данные</div>	
<div>13</div> <div>УСТАНОВКА И ПОДКЛЮЧЕНИЕ</div> <div>13</div> <div>Упаковка/Упаковка</div> <div>15</div> <div>Снятие транспортировочных винтов</div> <div>16</div> <div>Выбор места установки</div> <div>16</div> <div>Регулировка ножек</div> <div>16</div> <div>Свободное пространство вокруг прибора</div> <div>17</div> <div>Подключение к водопроводу</div> <div>20</div> <div>Подключение к сливу</div> <div>21</div> <div>Подключение к электросети</div> <div>22</div> <div>Повторная транспортировка</div>	ПОДГОТОВКА К РАБОТЕ
<div>23</div> <div>ПЕРЕД ПЕРВЫМ ИСПОЛЬЗОВАНИЕМ</div>	
<div>27</div> <div>ПРОГРАММЫ И ФУНКЦИИ</div> <div>28</div> <div>Таблица программ</div> <div>30</div> <div>Дополнительные настройки и функции</div> <div>36</div> <div>Запуск программы</div> <div>36</div> <div>Конец программы</div>	СТИРКА ПО ШАГАМ
<div>37</div> <div>ОСТАНОВКА И ИЗМЕНЕНИЕ ПРОГРАММЫ</div>	
<div>39</div> <div>ОЧИСТКА И ОБСЛУЖИВАНИЕ</div> <div>39</div> <div>Очистка дозатора моющих средств</div> <div>40</div> <div>Очистка заливного шланга, отсека дозатора моющих средств и резинового уплотнителя дверцы</div> <div>41</div> <div>Очистка фильтра насоса</div> <div>42</div> <div>Очистка заливного фильтра</div> <div>42</div> <div>Очистка машины снаружи</div>	ОЧИСТКА И ОБСЛУЖИВАНИЕ
<div>43</div> <div>УСТРАНЕНИЕ НЕИСПРАВНОСТЕЙ</div> <div>46</div> <div>ТАБЛИЦА ОШИБОК И НЕИСПРАВНОСТЕЙ</div> <div>47</div> <div>СЕРВИСНОЕ ОБСЛУЖИВАНИЕ</div>	УСТРАНЕНИЕ НЕИСПРАВНОСТЕЙ
<div>47</div> <div>РЕКОМЕНДАЦИИ ПО СТИРКЕ И ЭКОНОМИИ ПРИ ПОЛЬЗОВАНИИ СТИРАЛЬНОЙ МАШИНОЙ</div> <div>48</div> <div>СОВЕТЫ ПО ВЫВЕДЕНИЮ ПЯТЕН</div> <div>50</div> <div>УТИЛИЗАЦИЯ</div> <div>54</div> <div>ТАБЛИЦА ПАРАМЕТРОВ РАСХОДА</div>	ДОПОЛНИТЕЛЬНАЯ ИНФОРМАЦИЯ

МЕРЫ БЕЗОПАСНОСТИ



Перед использованием прибора внимательно прочитайте инструкцию по эксплуатации.

Не пользуйтесь прибором, если вы не прочитали или не поняли инструкцию по эксплуатации.

Инструкция по эксплуатации разработана для разных моделей, поэтому может включать функции и оборудование, которых нет в вашем приборе.

Несоблюдение инструкции по эксплуатации и неправильное использование прибора может привести к травмам, повреждению прибора и белья. Держите инструкцию по эксплуатации вблизи от прибора.

Этот прибор предназначен только для бытового использования.

В случае использования прибора в профессиональных или коммерческих целях, то есть при эксплуатации, превышающей уровень обычного бытового использования, или случае использования прибора лицом, не являющимся потребителем, гарантийный срок равен минимальному гарантийному сроку, определенному действующим законодательством.

Прибор не предназначен для использования людьми (в том числе детьми) с ограниченными физическими, сенсорными и умственными возможностями или с недостатком опыта или знаний, если они не находятся под присмотром или руководством лиц, ответственных за их безопасность.

Следите, чтобы дети не играли с прибором.

Дети младше 3 лет не должны находиться вблизи прибора или должны находиться под постоянным присмотром.

Использование прибора детьми старше 8 лет и людьми с ограниченными физическими, сенсорными и умственными возможностями или с недостатком опыта или знаний допускается, только если они находятся под присмотром, получили инструкции по безопасному использованию прибора и понимают опасности, связанные с его эксплуатацией.

Не позволяйте детям играть с прибором. Дети могут очищать и осуществлять обслуживание прибора только под присмотром.

Максимальная загрузка для некоторых программ стирки — 8/5 килограммов сухого белья.

Рекомендуемая максимальная загрузка для каждой программы

может отличаться. Для оптимальных результатов см. «ТАБЛИЦУ ПРОГРАММ».

Для подключения прибора к водоснабжению используйте заливной шланг и прокладки, прилагаемые в комплекте.

Давление воды должно составлять 0,1-1 МПа (1-10 бар; 1-10 кгс/см²; 10-100 Н/см²).

Для подключения прибора к водоснабжению используйте новый заливной шланг. Не используйте старый заливной шланг!

Вентиляционные отверстия в основании прибора (если имеются) не должны быть загорожены ворсом ковра.

Во избежание опасных ситуаций замену поврежденного присоединительного кабеля может выполнять производитель, авторизованный сервисный центр или квалифицированный специалист.

ЭЛЕКТРОБЕЗОПАСНОСТЬ

Прибор соответствует действующим стандартам безопасности.

Перед подключением к электросети оставьте прибор на 2 часа при комнатной температуре.

Ремонт прибора может выполнять только специалист авторизованного сервисного центра с использованием оригинальных запасных частей. Ремонт и техническое обслуживание, связанные с техникой безопасности, должны выполняться квалифицированным специалистом.

Не пытайтесь ремонтировать прибор самостоятельно!

Ремонт, выполненный неквалифицированным специалистом, может привести к травмам или серьезной неисправности. Обращайтесь в авторизованный сервисный центр и настаивайте на использовании оригинальных запасных частей.

Не пытайтесь эксплуатировать прибор, если он поврежден, неисправен, частично разобран, имеет недостающие или сломанные детали, включая поврежденный присоединительный кабель или вилку.

Не перегибайте присоединительный кабель и не ставьте на него тяжелые предметы.

Не брызгайте и не лейте воду на внешние или внутренние поверхности прибора для его очистки.

В случае затопления выньте вилку из розетки и обратитесь в сервисный центр.

Модели с функцией сушки оснащены устройством автоматического отключения нагрева в случае перегрева. Это устройство отключает нагрев, если температура становится слишком высокой, и снова включает, когда температура возвращается к рабочему значению.

Не подключайте к прибору тройники, удлинители и удлинители с многоместными розетками. Не подключайте прибор к электросети с помощью удлинителя.

Не подключайте прибор к розетке, предназначенной для электробритвы или фена для волос.

Не подключайте прибор к розетке, предназначенной для небольших нагрузок.

Перед подключением прибора к электросети убедитесь, что параметры электросети соответствуют параметрам, указанным в заводской табличке прибора.

Подключайте прибор к заземленной розетке и обеспечьте бесперебойную подачу воды.

Не подключайте прибор к электросети через внешнее отключающее устройство, например, таймер, а также к электросети, поставщик которой производит частые отключения электроэнергии.

Отвод воздуха не должен осуществляться через отводящие каналы приборов, работающих на газе или другом топливе.

УСТАНОВКА

Перед использованием прибора обязательно снимите упаковку (губчатые, пенопластовые детали и т. д.) в нижней части прибора.

Правильно установите прибор в соответствии с инструкцией и подключите его к водоснабжению и электросети (см. раздел «УСТАНОВКА И ПОДКЛЮЧЕНИЕ»).

Монтаж трубопровода и электропроводки должна выполняться обученным техническим специалистом или профессионалом.

Не устанавливайте прибор в местах, где открывание дверцы может быть ограничено.

Не устанавливайте прибор в местах, где температура может опускаться ниже 5°C, так как в случае замерзания воды детали прибора могут быть повреждены.

Устанавливайте прибор на ровную, устойчивую поверхность. Если прибор установлен на возвышении, прибор необходимо закрепить для защиты от опрокидывания. Конец сливного шланга не должен быть погружен в воду, в том числе сливаемую.

Не храните и не используйте прибор на открытом воздухе. Не допускайте скопления ворса рядом с прибором.

Не устанавливайте прибор вблизи нагревательных приборов или легковоспламеняющихся материалов.

Не устанавливайте прибор в местах, где возможна утечка газа. Обеспечьте хорошую вентиляцию, чтобы предотвратить поступление в помещение газов, образующиеся при работе прибора, и возгорание.

ИСПОЛЬЗОВАНИЕ

До начала эксплуатации прибора обязательно снимите транспортировочные винты, так как включение

заблокированного прибора может привести к серьезным повреждениям (см. раздел «УСТАНОВКА И

ПОДКЛЮЧЕНИЕ/Снятие транспортировочных винтов»).

Гарантия на такие повреждения не распространяется.

После транспортировки проверьте прибор на наличие повреждений. Не пользуйтесь прибором, если он поврежден.

Используйте моющие средства и средства по уходу за бельем, предназначенные для автоматических стиральных машин.

Производитель не несет ответственности за возможные повреждения, окрашивание уплотнителей и пластмассовых деталей машины вследствие неправильного использования отбеливателей и красителей для белья.

Не пытайтесь снимать панели или разбирать прибор.

Не нажимайте на кнопки острыми предметами, например, булавками, ножами или гвоздями.

Не прикасайтесь мокрыми руками к вилке питания или элементам управления прибора.

Этот прибор предназначен только для обычной стирки или сушки (для моделей с функцией сушки). Не используйте его для химической чистки.

Прибор тяжелый, поэтому вы можете получить травму, пытаясь поднять его. Не поднимайте прибор самостоятельно. Края

машины острые. Опасность пореза!

Не используйте выступающие части прибора для его перемещения. Выступающие части прибора могут сломаться при подъеме или толкании прибора.

Не стирайте вещи с большими пуговицами или другой тяжелой металлической фурнитурой и убедитесь, что карманы одежды пустые. Чтобы предотвратить появление запаха и плесени, откройте дверцу после завершения стирки, чтобы барабан высох. Не оставляйте металлические предметы в барабане на длительное время.

Стекло дверцы может треснуть от сильных ударов. Обращайтесь с ним осторожно.

Полностью загружайте белье в барабан, чтобы не зажать его дверцей при закрывании.


Перекрывайте подачу воды и отсоединяйте вилку присоединительного кабеля от розетки, когда прибор не используется.

Не помещайте в прибор животных (например, домашних питомцев).

ТРАНСПОРТИРОВКА И ПОВТОРНАЯ ТРАНСПОРТИРОВКА

Если необходимо переместить прибор после того, как он уже был установлен, установите транспортировочные винты (см. раздел «УСТАНОВКА И ПОДКЛЮЧЕНИЕ/Транспортировка и повторная транспортировка»). Перед установкой транспортировочных винтов отключите прибор от электросети!

После завершения стирки перекройте подачу воды (закройте водопроводный кран) и выньте вилку присоединительного кабеля из розетки. Для отсоединения прибора от электросети не тяните за шнур питания. Всегда крепко удерживайте вилку, вынимая ее из розетки.

 **Не используйте чистящие средства, содержащие растворители**, так как существует опасность выделения ядовитых газов, повреждения прибора, а также опасность возгорания и взрыва.

Не открывайте дверцу прибора силой во время его работы (стирка и сушка при высокой температуре).

Не используйте прибор для одежды, прошедшей химическую чистку.

 **Вода**, сливаемая во время стирки при высокой температуре,

горячая. Не прикасайтесь к воде.

Белье с пятнами пищевого масла, ацетона, спирта, бензина, керосина, пятновыводителей, скипидара, воска и средства для удаления воска перед загрузкой в машину необходимо выстирать в горячей воде с дополнительным количеством моющего средства.

При использовании кондиционеров для белья и подобных средств следуйте указаниям их производителя.

Извлеките из карманов легковоспламеняющиеся предметы, например, спички и зажигалки.

ОПАСНОСТЬ ГОРЯЧЕЙ ПОВЕРХНОСТИ

При высокой температуре стирки или сушки стекло дверцы нагревается. Опасность ожога! Следите, чтобы дети не находились вблизи стекла дверцы. Не прикасайтесь к стеклу дверцы во время работы прибора.

ЗАЩИТА ОТ ПЕРЕЛИВА (ПРИ ВКЛЮЧЕННОМ ПРИБОРЕ)

Если уровень воды в приборе поднимается выше нормы, система защиты от переполнения начинает откачку воды и перекрывает подачу воды в машину. Выполнение программы прерывается, и появляется сообщение об ошибке.

Запрещается стирать или сушить в машине изделия из пенорезины, латекса, шапочки для душа и бассейна, водонепроницаемые ткани, прорезиненные предметы одежды и подушки со вспененным наполнителем.

ПРЕДУПРЕЖДЕНИЕ!

Если прибор оснащен функцией сушки, не прерывайте программу до завершения цикла сушки. Если вы все же прервали сушку, при извлечении белья будьте осторожны, так как белье может быть горячим. Сразу извлеките белье из машины и охладите в расправленном виде.

БЕЗОПАСНОСТЬ ДЕТЕЙ

Прежде чем закрыть дверцу прибора и запустить программу, проверьте, что в барабане нет ничего, кроме белья (например, ребенок может залезть в барабан и закрыть дверцу изнутри). Не оставляйте дверцу прибора открытой. Дети могут повиснуть на дверце или залезть внутрь прибора, что может привести к поломке или травмам.

Храните упаковочные материалы в недоступном для детей месте, так как они могут представлять опасность для детей.

Храните моющие средства и кондиционер для белья в недоступном для детей месте.

СЕРВИСНОЕ ОБСЛУЖИВАНИЕ

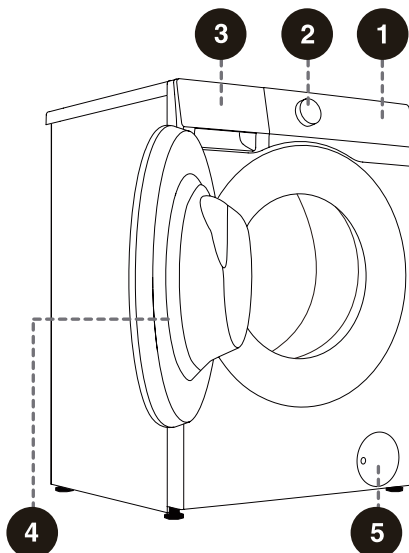
Расходы на ремонт, возникшие в результате повреждений, вызванных неправильным подключением, неправильной установкой и использованием или ремонтом, выполненным неавторизованными лицами, возлагаются на потребителя и не покрываются гарантией.

Гарантия не распространяется на расходные материалы, незначительные отклонения в цвете, повышенный шум, возникающий в результате износа, который не влияет на функциональность прибора, и эстетические дефекты, которые не влияют на функциональность и безопасность прибора.

ОПИСАНИЕ ПРИБОРА

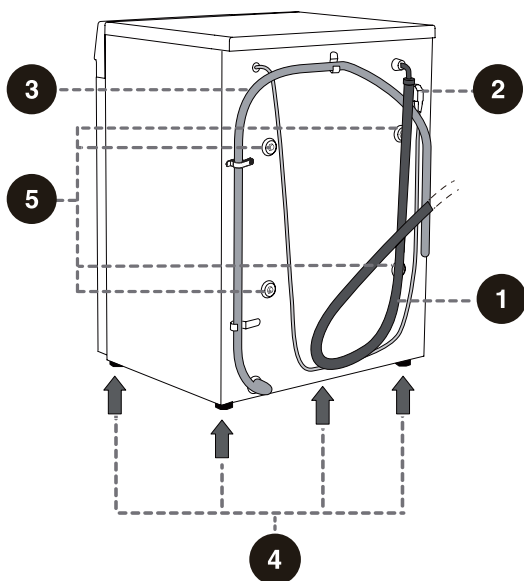
ВИД СПЕРЕДИ


- 1 Панель управления
- 2 Поворотный переключатель
- 3 Дозатор моющих средств
- 4 Дверца
- 5 Крышка фильтра насоса



ВИД СЗАДИ

- 1 Заливной шланг
- 2 Присоединительный кабель
- 3 Сливной шланг
- 4 Регулируемые ножки
- 5 Транспортировочные винты



 Изображения в инструкции носят иллюстративный характер. Мы постоянно совершенствуем нашу продукцию, поэтому внешний вид, цвет и функциональные детали приобретенного вами изделия могут отличаться от изображения на иллюстрации. Ориентируйтесь на приобретенное вами изделие.

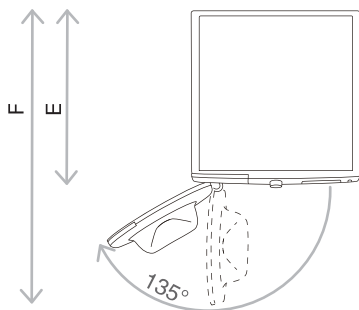
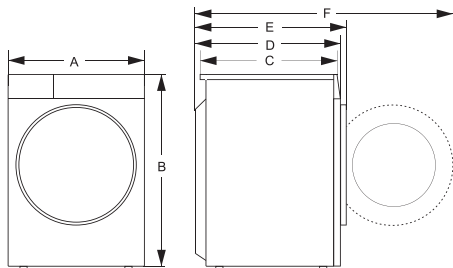
ТЕХНИЧЕСКИЕ ДАННЫЕ

(В ЗАВИСИМОСТИ ОТ МОДЕЛИ)

Максимальная загрузка	8 кг/5 кг
Вес нетто	61 кг
Номинальное напряжение	220-240 В~
Частота	50 Гц
Присоединительная мощность	1950 Вт/1450 Вт

Размеры (мм)

Обозначение	Размеры (мм)
A	595
B	845
C	440
D	470
E	500
F	995



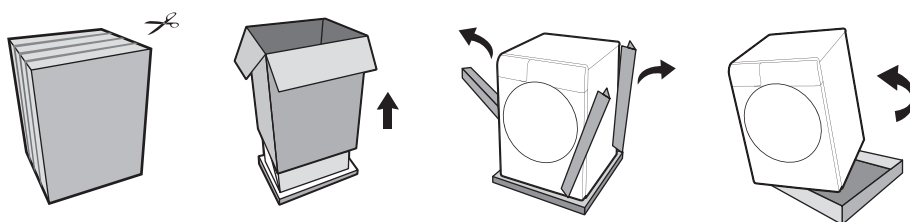
E = глубина прибора

F = глубина прибора с открытой дверцей

УСТАНОВКА И ПОДКЛЮЧЕНИЕ

Упаковка/Упаковка

💡- Пожалуйста, сначала удалите всю упаковку и пену, особенно пену. При распаковке устройства не используйте острые предметы для его повреждения. Храните упаковочные материалы (пластиковые пакеты, другие пластиковые детали и т. д.) в недоступном для детей месте.



💡- Процесс упаковки машины прямо противоположен процессу распаковки, описанному выше.

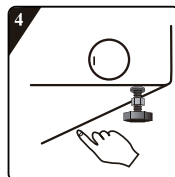
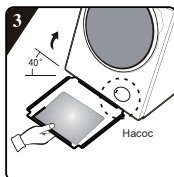
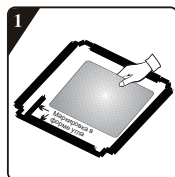
💡- Проверьте устройство на наличие повреждений. В случае повреждения не используйте его и немедленно обратитесь в послепродажное обслуживание.

Принадлежности, входящие в комплект поставки данного устройства, включают одно или несколько из следующего:

- руководство пользователя;
- 4 заглушки с резьбой;
- шланг подачи воды;
- кронштейн для шланга слива воды;
- гаечный ключ;
- Шумоподавляющая доска/губчатая полоса/отсутствует (в зависимости от фактической модели).

Конфигурации разных моделей различаются, поэтому аксессуары в комплекте поставки зависят от фактической конфигурации модели.

УСТАНОВКА ШУМОПОГЛОЩАЮЩЕЙ ПАНЕЛИ



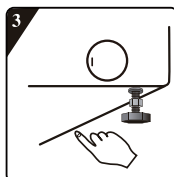
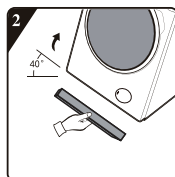
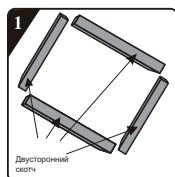
1 Перед установкой шумопоглощающей панели наклейте на нее шумопоглощающую вату по маркировке в форме угла на шумопоглощающей панели (не относится к моделям без шумопоглощающей ваты).

2 Снимите защитный слой с двухстороннего скотча с четырех сторон шумопоглощающей панели.

3 Наклоните машину назад на 40 градусов. Поверните шумопоглощающую панель так, чтобы маркировка в форме угла была обращена к передней части машины, как показано на рисунке. Вставьте задний край панели между задними регулируемыми ножками. Приложите панель к дну машины.

4 Пальцами прижмите шумопоглощающую панель (в области скотча) по всему периметру, чтобы она надежно приклеилась к дну машины.

УСТАНОВКА ГУБЧАТЫХ НАКЛАДОК




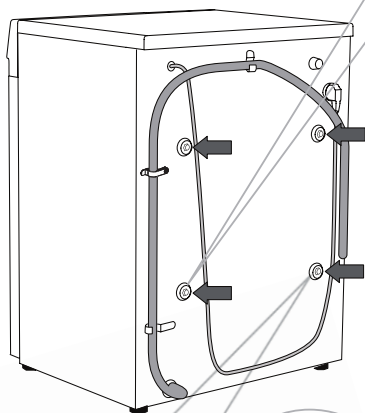
1 Снимите защитный слой с двухстороннего скотча на губчатых накладках.

2 Наклоните машину назад на 40 градусов и приложите губчатые накладки к дну прибора, расположив две длинные накладки спереди и сзади, две короткие накладки — слева и справа

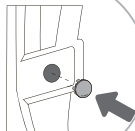
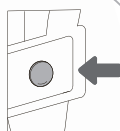
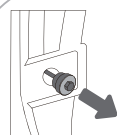
3 Сильно прижмите губчатые накладки к дну прибора, чтобы надежно их зафиксировать.

СНЯТИЕ ТРАНСПОРТИРОВОЧНЫХ ВИНТОВ

 После снятия упаковки обязательно снимите транспортировочные винты. Включение заблокированной машины может привести к серьезным повреждениям. Гарантия на такие повреждения не распространяется!



Здесь установлен зажим присоединительного кабеля, который также необходимо снять. (Только для некоторых моделей.)




1 Уберите шланги в сторону. С помощью гаечного ключа открутите 4 винта на задней стенке прибора, поворачивая их против часовой стрелки, как показывает стрелка. Открутите примерно на 30 миллиметров (не полностью).

2 Потяните все 4 транспортировочных винта на себя.

3 Извлеките винты вместе с резиновыми и пластиковыми деталями.

4 Закройте гнезда транспортировочных винтов пластиковыми заглушками. Заглушки поставляются в пакете с инструкцией по эксплуатации (комплект поставки).

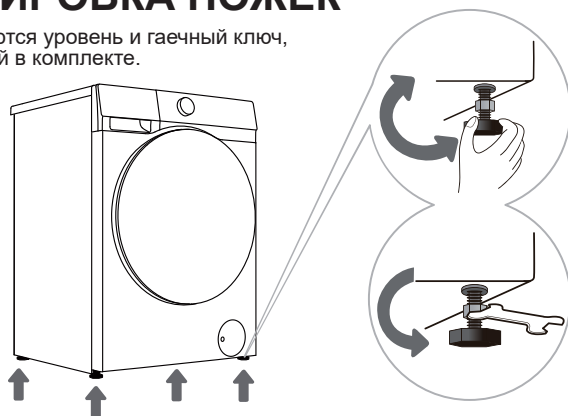
 Сохраните транспортировочные винты на случай, если потребуется транспортировать прибор (транспортировочные винты устанавливаются в обратном порядке).

ВЫБОР МЕСТА УСТАНОВКИ

- Прибор должен стоять на ровном и устойчивом, твердом основании. Пол должен быть сухим и чистым, чтобы машина не скользила. Также необходимо очистить основание регулируемых ножек.

РЕГУЛИРОВКА НОЖЕК

Вам потребуются уровень и гаечный ключ, поставляемый в комплекте.

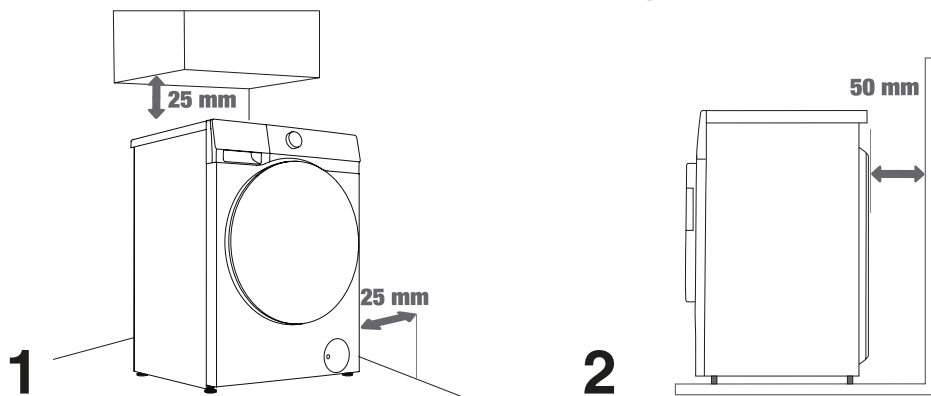


- 1 Выставьте машину по уровню строго горизонтально, откручивая и закручивая регулируемые ножки. Ножки позволяют выровнять прибор на ± 2 сантиметра

- 2 После регулировки высоты ножек закрутите контргайки ключом (в комплекте) против часовой стрелки (см. рис.).

- Вибрация, перемещение и громкая работа прибора могут быть следствием неправильно отрегулированных ножек. Гарантия не распространяется на случаи, связанные с неправильным выравниванием прибора.
- Во время работы прибора может появляться необычный или повышенный шум, который, как правило, является следствием неправильной установки.

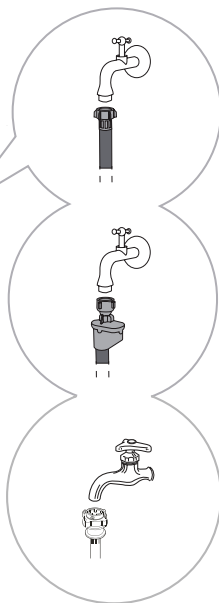
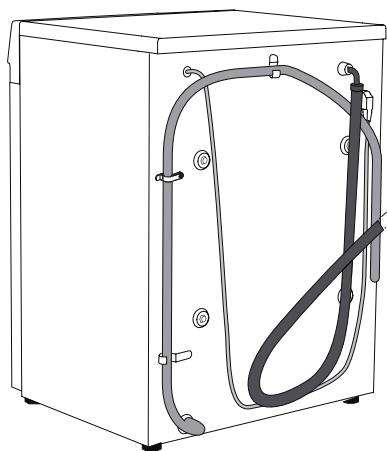
Свободное пространство вокруг прибора



- Прибор нельзя устанавливать вплотную к стене и мебели. Для оптимальной работы прибора оставьте вокруг него некоторое пространство, как показано на рисунке. Несоблюдение минимальных расстояний может привести к небезопасной и неправильной работе прибора. Также прибор может перегреться (рис. 1 и 2).

ПОДКЛЮЧЕНИЕ К ВОДОПРОВОДУ

Поставляемый заливной шланг может отличаться в зависимости от модели. Выберите способ подключения в зависимости от заливного шланга, прилагаемого в комплекте.



А ПОДКЛЮЧЕНИЕ
ЗАЛИВНОГО
ШЛАНГА
ЕВРОПЕЙСКОГО
О СТАНДАРТА

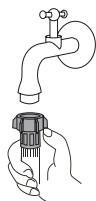
В AQUA STOP

С ПОДКЛЮЧЕНИЕ
ЗАЛИВНОГО
ШЛАНГА
КИТАЙСКОГО
СТАНДАРТА

- 💡 Для бесперебойной работы машины давление в водопроводной сети должно составлять 0,1-1 МПа (1-10 бар; 1-10 кгс/см²; 10-100 Н/см²). Минимальное давление можно определить, измерив количество вытекающей воды. За 15 секунд из полностью открытого крана должно вытекать 3 литра воды.
- 💡 Используйте заливной шланг, поставляемый в комплекте с машиной. Не используйте старые и другие заливные шланги.
- 💡 Убедитесь, что шланг не поврежден. Если шланг разохся или треснул, его необходимо заменить.
- 💡 Этот прибор предназначен только для подключения к холодной воде. Не подключайте его к горячей воде.

Подключение заливного шланга европейского стандарта

Крепко прикрутите заливной шланг руками (макс. 2 Н•м) для обеспечения герметичности. После прикручивания проверьте герметичность соединения. Не используйте плоскогубцы или подобные инструменты, чтобы не повредить резьбу гайки.



Aqua Stop(только для НЕКОТОРЫХ МОДЕЛЕЙ)

При повреждении внутренней трубки заливного шланга подача воды в машину прекращается. Окошко (а) окрашивается в красный цвет. Заливной шланг в этом случае необходимо заменить.

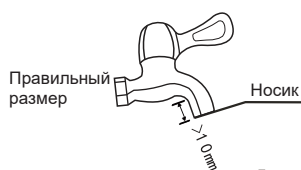


- ⚡ Заливной шланг с системой AquaStop нельзя погружать в воду, так как в нем находится электрический клапан.
- ⚡ Заливной шланг можно подсоединять без обратного клапана.

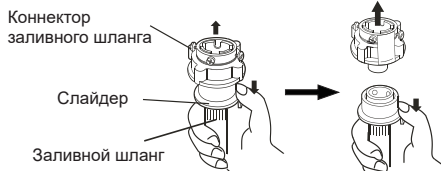
Подключение заливного шланга китайского стандарта

1. Выберите подходящий кран с длиной носика более 10 миллиметров. Конец носика должен быть плоским. Если он неровный, зашлифуйте его напильником, чтобы избежать протечек после установки (рис. 1).
2. Сдвиньте слайдер вниз, чтобы отсоединить коннектор заливного шланга от основного узла (рис. 2).
3. Ослабьте четыре винта на коннекторе заливного шланга, затем подсоедините шланг к крану. Если диаметр крана слишком большой для коннектора, ослабьте винты и снимите втулку (рис. 3).
4. Равномерно затяните четыре винта на коннекторе заливного шланга и зафиксируйте гайку (рис. 4).
5. Если прибор будет использоваться один или несколько раз в неделю, сдвиньте слайдер вниз, не отсоединяя коннектор заливного шланга, чтобы не повредить винты.

- ⚡ ПРИМЕЧАНИЕ. Высота открытой резьбы до затягивания гайки составляет около 4 миллиметров, после затягивания — менее 2 миллиметров (рис. 4).



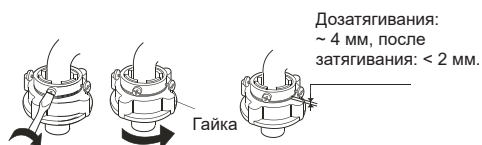
1



2



3



4

Дозатягивания:
~ 4 мм, после
затягивания: < 2 мм.

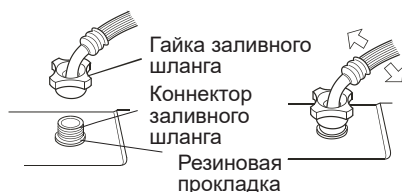
Проверка соединения между заливным шлангом и краном

1. Аккуратно потяните заливной шланг, чтобы проверить надежность соединения.
2. Откройте кран, чтобы проверить, нет ли протечек.
3. Заливной шланг не должен быть перекручен или согнут.
4. Проверяйте заливной шланг перед каждым использованием, чтобы предотвратить неисправность соединения.



Подсоединение заливного шланга к прибору

Подсоедините гайку заливного шланга к заливному патрубку на приборе. Затяните гайку и аккуратно встряхните ее, чтобы убедиться, что она надежно закреплена, как показано на рисунке справа.

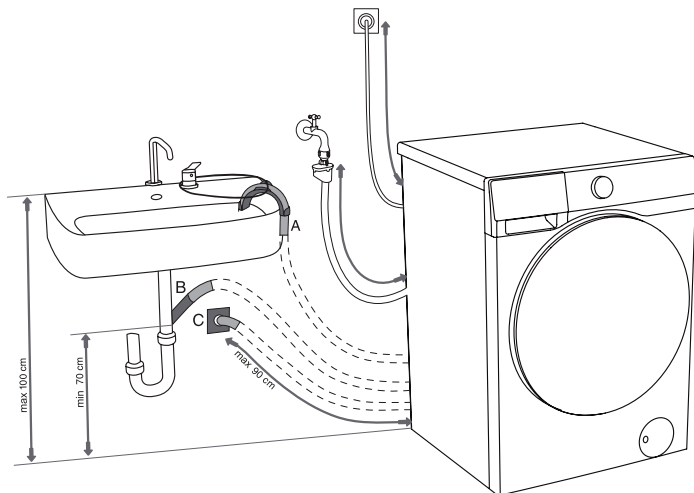


💡 ПРИМЕЧАНИЕ

1. Затягивайте гайку постепенно. Не вращайте заливной шланг, так как это может привести к повреждению.
2. Не снимайте резиновую прокладку. Перед каждым использованием проверяйте, чтобы прокладка не была отсоединена или повреждена. В случае повреждения немедленно обратитесь в сервисный центр.

ПОДКЛЮЧЕНИЕ К СЛИВУ

Конец сливного шланга установите на раковину или ванну или подсоедините непосредственно к сточной трубе диаметром не менее 4 сантиметров. Конец сливного шланга должен находиться на высоте не более 100 и не менее 70 сантиметров от пола. Сливной шланг можно установить тремя способами (А, В, С).



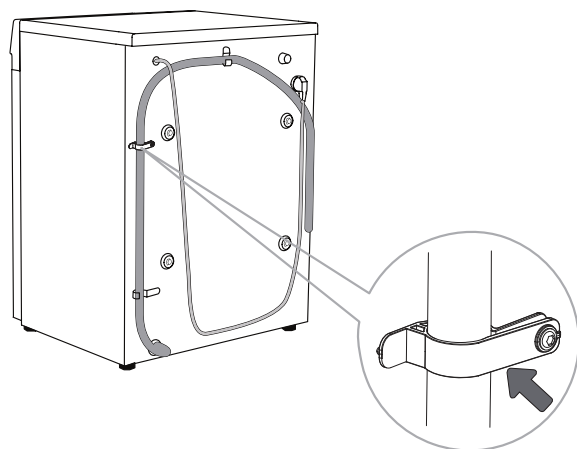
А Закрепите сливной шланг на раковине или ванне. Протяните шнур через пластмассовый держатель сливного шланга и закрепите, чтобы он не соскальзывал на пол.

В Подсоедините сливной шланг непосредственно к сливной трубе раковины. Маленькие раковины не подходят. Будьте осторожны: сливаемая вода может быть горячей.

С Подсоедините сливной шланг ко встроенной в стену сточной трубе с сифоном, который имеет возможность очистки.

Д Сливной шланг должен быть закреплен и прикреплен к задней стенке машины, как показано на рисунке.

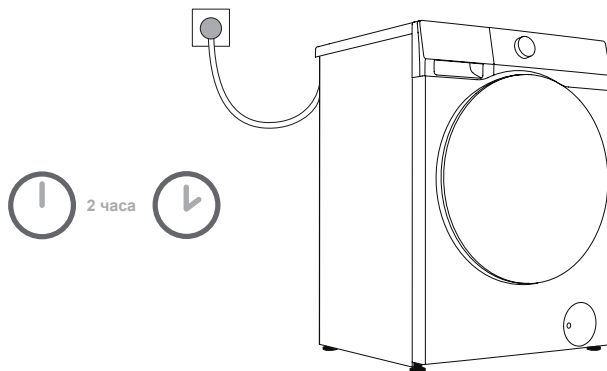
⚠ Не снимайте эти зажимы, так как это может помешать нормальной работе прибора



⚠ Убедитесь, что сливной шланг не поврежден.

⚠ Неправильная установка сливного шланга может привести к небезопасной или неправильной работе прибора.

ПОДКЛЮЧЕНИЕ К ЭЛЕКТРОСЕТИ



Перед подключением к электросети оставьте прибор на 2 часа при комнатной температуре.

Подключайте прибор к заземленной розетке. После установки прибора должен быть обеспечен свободный доступ к розетке. Розетка должна быть оснащена заземляющим контактом (в соответствии с действующими нормами). Основную информацию о вашем приборе см. на заводской табличке.



Рекомендуется использовать защитное устройство от избыточного напряжения из-за опасности удара молнией.



Запрещается подключать прибор к электросети с помощью удлинителя.



Не включайте прибор в розетку, предназначенную для электробритвы или фена для волос.



Не подключайте и не отключайте прибор от электросети мокрыми руками.



Ремонт и техническое обслуживание связаны с техникой безопасности и должны выполняться квалифицированным специалистом.



Замену поврежденного присоединительного кабеля может производить только авторизованный специалист.

ПОВТОРНАЯ ТРАНСПОРТИРОВКА

⚡ Если необходимо переместить прибор после того, как он был установлен, сначала выньте вилку из розетки, закройте водопроводный кран, снимите заливной и сливной шланги, а также убедитесь, что дозатор моющих средств и дверца закрыты.

Не забудьте повторно установить транспортировочные винты, чтобы предотвратить повреждение машины из-за вибрации (см. раздел «Установка и подключение/снятие транспортировочных винтов»). Если транспортировочные винты утеряны, их можно заказать у производителя.

Упакуйте все упаковочные материалы надлежащим образом (пластиковые пакеты, другие пластиковые детали и т. д.).

⚠ Прибор является тяжелым. Перемещать его должны не менее двух человек. При перемещении не держитесь за выступающие части, такие как дверца, верхняя крышка и прочие, чтобы предотвратить их падение или повреждение.

⚠ После транспортировки оставьте прибор на 2 часа, прежде чем подключить его к электросети. Установку и подключение прибора могут выполнять только квалифицированные специалисты.

⚠ Перед подключением прибора внимательно прочитайте инструкцию по эксплуатации. Гарантия не распространяется на неисправности, связанные с неправильным подключением и использованием прибора.

Способы транспортировки и обращения с прибором



ПЕРЕД ПЕРВЫМ ИСПОЛЬЗОВАНИЕМ

Прибор проходит испытания на заводе-изготовителе, поэтому в барабане может оставаться небольшое количество воды. Рекомендуется запустить программу «Очистка барабана» (или другую программу с высокой температурой), чтобы удалить остатки воды из барабана.

● Подключите прибор к электросети и откройте подачу воды. В барабане не должно быть белья. Выберите и запустите программу.

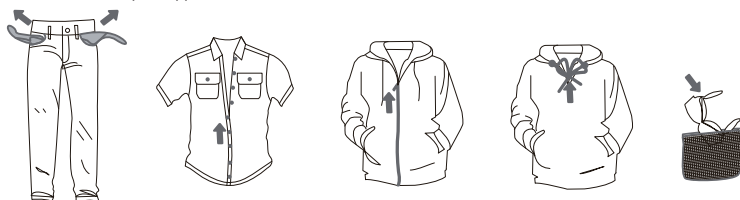
⚠ Не используйте растворители или чистящие средства, которые могут повредить прибор (соблюдайте рекомендации и предупреждения производителей чистящих средств).

ПРОВЕРЬТЕ ЭТИКЕТКИ ИЗДЕЛИЙ

Стирка	Стирка при тем-пе до 90°C 	Max. washing temp. 60°C 	Max. washing temp. 40°C 	Max. washing temp. 30°C 	Hand wash only 	Do not wash
Отбеливание	Bleaching in cool water 			Bleaching not allowed 		
Химическая чистка	Dry cleaning with all agents 		Petroleum solvent R11, R113 	Dry cleaning in kerosene, pure alcohol, and R113 	Dry cleaning not allowed 	
Глажение	Hot ironing, max. 200°C 		Hot ironing, max. 150°C 	Hot ironing, max. 110°C 	Ironing not allowed 	
Сушка	Dry flat (place on a flat surface) 		Drip dry Line dry 	High temperature Low temperature 	Do not tumble dry 	

ПОДГОТОВКА БЕЛЬЯ

1. Рассортируйте белье по типу ткани (хлопок, смешанные ткани, шелк, шерсть и т. д.), инструкциям на этикетках по уходу, цвету (белое, цветное) и степени загрязнения.
2. Освободите карманы. Удалите металлические предметы, которые могут повредить белье или машину. Застегните пуговицы и выверните одежду с пуговицами или вышивкой наизнанку, застегните молнии, завяжите завязки на одежде с завязками.
3. Положите деликатное белье и мелкие или легкие вещи в специальный мешок для стирки и стирайте вместе с другим бельем.
4. Выверните вещи, склонные к образованию катышков или имеющие длинный ворс, наизнанку перед стиркой.
5. Въевшиеся пятна может быть трудно удалить. Перед стиркой обработайте загрязненные участки, такие как манжеты и воротнички (см. раздел «Советы по выведению пятен»).
6. Не стирайте тяжелые одеяла, мягкие игрушки или вещи в мешках для стирки отдельно, чтобы избежать срабатывания сигнализации о дисбалансе.



ВЕЩИ, НЕ ПРЕДНАЗНАЧЕННЫЕ ДЛЯ СТИРКИ И/ИЛИ СУШКИ В МАШИНЕ

 <p>Изделия из кожи и меха (возможна деформация).</p>	 <p>Искусственный шелк (вискоза) и смесовые ткани с вискозой (возможны выцветание и деформация).</p>	 <p>Большие и толстые поролоновые подушки (возможны повреждение и поломка машины).</p>
 <p>Головные уборы с твердыми элементами (возможны повреждение и поломка машины).</p>	 <p>Подушки, изделия с ватной набивкой, поролоном и другими губчатыми материалами, ковровые покрытия (возможны повреждение и поломка машины).</p>	<p>Другое:</p> <ul style="list-style-type: none"> • изделия из жатых и тисненых тканей, • пуховики с пропиткой, • изделия из креповых тканей, • легко деформирующиеся изделия (костюмы, пиджаки, галстуки, платья и т. д.), • вещи, склонные к образованию катышков (бархат, вельвет)

ВЕЩИ, НЕ ПРЕДНАЗНАЧЕННЫЕ ДЛЯ СУШКИ В МАШИНЕ

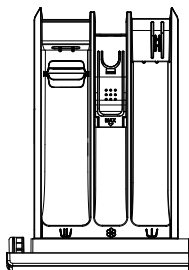
 <p>Любые изделия с этим символом на этикетке (возможны повреждения).</p>	 <p>Шерстяные изделия (возможны усадка и потеря ворса).</p>	 <p>Колготки, чулки (возможны повреждение и деформация).</p>	 <p>Изделия, которые могут сесть.</p>
 <p>Подушки или одежда с ворсом (возможны повреждение и поломка машины).</p>	 <p>Стеганные изделия (возможны повреждение и поломка машины).</p>	 <p>Изделия с кружевом и вышивкой, изделия из новых (очень тонких) синтетических волокон (возможна деформация).</p>	 <p>Натуральный шелк</p>

💡 Этот список не является исчерпывающим. Всегда проверяйте этикетку изделия перед стиркой или сушкой.

⚠ Не сушите в машине мокрое белье, с которого стекает вода, — это может привести к срабатыванию предупреждающей сигнализации.

DODAJANJE PRALNEGA SREDSTVA/MEHČALCA

PREDAL ZA PRALNO SREDSTVO



Predal za pralno sredstvo	
	Predal dozirnika za predpranje
	Predal dozirnika za pranje
	Predal dozirnika za mehčalec

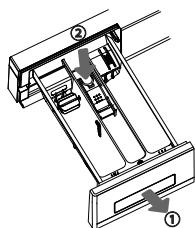
PREVIDNOSTNI UKREPI ZA UPORABO

1. Vedno uporabljajte visoko učinkovito, nevtravno pralno sredstvo z nizkim penjenjem, primerno za ta aparat. Količina pralnega sredstva je odvisna od vrste, stopnje umazanosti, barve perila in temperature pranja. Dodajte ustrezno količino v skladu z navodili za odmerjanje proizvajalca pralnega sredstva.
2. Prekomerna količina pralnega sredstva lahko povzroči penjenje, kar posledično zmanjša učinkovitost pranja. Če je zaznana prekomerna pena, lahko naprava začasno ustavi program za odstranjevanje pene.
3. Uporaba nezadostne količine pralnega sredstva lahko povzroči slab učinek pranja in kopičenje vodnega kamna v bobnu ter vodovodnih ceveh.
4. Priporočamo, da pralno sredstvo v prahu dodate tik pred začetkom cikla pranja. Če je dodano vnaprej, se prepričajte, da je posoda za pralno sredstvo popolnoma suha; v nasprotnem primeru se lahko pralno sredstvo v prahu pred začetkom cikla pranja strdi in sprime.
5. Pri izbiri funkcije »Delay« ali »Prewash« (če je na voljo) ne uporabljajte tekočega pralnega sredstva, saj bo dozirano takoj in lahko postane lepljivo v predalu dozirnika ali bobnu.
6. Ne dovolite, da se pralno sredstvo strdi, saj lahko pride do zamašitev, slabega izpiranja ali neprijetnih vonjav.
7. Mehčalec nalijte v predal, označen z »«, in upoštevajte priporočila za uporabo na embalaži mehčalca. Ne prekoračite črte MAX v predalu za mehčalec, saj lahko to povzroči prezgodnje dodajanje mehčalca, kar vodi do slabega učinka pranja.
8. Pralno sredstvo in mehčalec hranite izven dosega otrok.
9. Korozivna sredstva za odstranjevanje vodnega kamna lahko poškodujejo aparat. Ne uporabljajte topil. Perila, ki je bilo očiščeno s topli ali vnetljivimi snovmi, ne perite.
10. Če uporabljate sodobne detergente brez fosfatov, se lahko na črnem perilu pojavijo beli ostanki (proge itd.). V tem primeru skrajšajte proge in uporabite tekoče pralno sredstvo.
11. Pred zagonom programa nežno zaprite predal za pralno sredstvo. Močno zapiranje lahko povzroči razlitje pralnega sredstva v druge predale dozirnika ali prezgodnje doziranje v boben. Pazite, da si pri zapiranju predala ne stisnete prstov.
12. Na koncu programskega cikla lahko v predalu dozirnika ostane majhna količina vode.
13. Predal za pralno sredstvo nima namenskega predala za dodajanje razkužil, zato dodajanje razkužil ni priporočljivo.

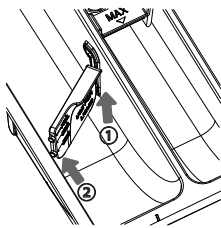
Namestitev/uporaba lopute

Če je vaša dodatna oprema opremljena z loputami, sledite spodnjim korakom, da namestite lopute na svoje mesto za boljši učinek raztapljanja detergenta.

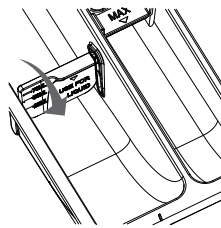
1. Izvlecite posodo za detergent. Pritisnite majhen jeziček v posodi za detergent, da izvlečete posodo.
2. Z lestvico na loputi, obrnjeno proti strani upravljanja, najprej vstavite dva vodilna zatiča na eni strani lopute v uture. Nato nežno povlecite posodo za detergent in na koncu vstavite še dva vodilna zatiča na drugi strani v uture na tej strani.
3. Potisnite loputo naprej in navzdol, da spustite loputo.
4. Vrnite posodo za detergent nazaj na svoje mesto.



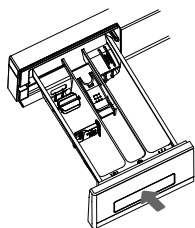
1



2



3



4

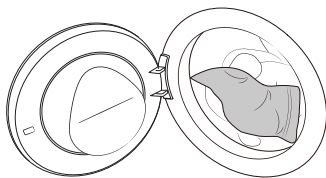
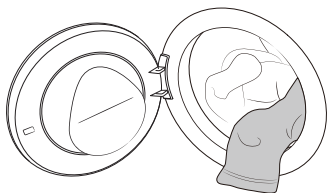
💡 Pri uporabi pralnega sredstva v prahu ali gelu odstranite loputo, da preprečite ostanke detergenta.

POLNJENJE APARATA

Odprite vrata aparata in vstavite perilo v boben, potem ko se prepričate, da je boben prazen. Zaprite vrata aparata. Vrata so zaprta, če slišite klik.

💡 Bobna ne napolnite preveč! Za največjo količino glejte »TABELA PROGRAMOV«. Če je boben aparata preveč poln, perilo ne bo tako temeljito oprano.

💡 Prepričajte se, da je perilo v celoti položeno v boben, da preprečite, da bi se zataknilo za vrata.



ПРОГРАММЫ И ФУНКЦИИ

Панель управления

Приоритетную силу имеют фактические обозначения на конкретном приборе.



1 Питание

Используется для включения/выключения питания устройства.

2 Пуск/Пауза

Запуск и остановка программы.

3 Выбор цикла

Поверните ручку для выбора программы.

4 Пар

Короткое нажатие, чтобы включить/выключить функцию пара для программы.

*Предв. стирка

Длинное нажатие, чтобы включить/выключить функцию предв. стирки для программы.

5 Тем-ра

Эта функция выбирает температуру стирки.

6 Отжим

Эта функция используется для выбора скорости отжима.

7 Степень сушки

Короткое нажатие позволяет выбрать режим сушки и добавить функцию сушки.

*

Длительное нажатие включает/выключает функцию отключения звука.

8 Сокр. программы

Кратковременно нажмите кнопку, чтобы сократить время стирки.

*

Длительное нажатие включает/выключает функцию блокировки от детей.

9 Приложение

Кратковременное нажатие для включения/выключения удаленного управления устройством через приложение.

* Подключение

Длинное нажатие, чтобы включить/выключить функцию Wi-Fi на устройстве.

10 Отсрочка окончания

Эта функция позволяет запланировать стирку на удобное для вас время.

11 Опции

Нажмите эту кнопку, чтобы выбрать дополнительные функции для программы.

12 Дисплей

Отображает оставшееся время программы, время отсрочки, код неисправности и другую связанную информацию.

***Доп. функция: удерживать 3 сек.**

Для дополнительной функции: Нажмите и удерживайте в течение 3 секунд.

ТАБЛИЦА ПРОГРАММ

Включите питание прибора и поверните основную ручку, чтобы выбрать соответствующую программу (в зависимости от типа одежды и степени загрязнения). Во время работы переключатель не поворачивается автоматически.

Программа	Функция	Максимальная нагрузка (кг)	Максимальная скорость (об/мин)	Описание программы
Есо 40-60 —	W	8	1400	Программа подходит для стирки белья из хлопка с легкой степенью загрязнения.
	WD	5		
Хлопок (--, 20°C, 30°C, 40°C, 60°C, 90°C)	W	8	1400	Программа подходит для стирки белья из хлопка и льна с умеренной и сильной степенью загрязнения.
	WD	5		
Синтетика (--, 20°C, 30°C, 40°C, 60°C)	W	4	1400	Программа подходит для стирки белья из синтетики и хлопка со средней степенью загрязнения.
	WD	4		
Шерсть (--, 20°C, 30°C, 40°C)	W	2	600	Программа подходит для изделий из шерсти, пригодных для машинной стирки (см. требования к стирке на этикетке белья).
Супер 49/30' (--, 20°C, 30°C, 40°C)	W	3	1400	Программа подходит для стирки небольшого количества сильно загрязненного белья в интенсивном режиме в течение короткого периода времени.
	WD	3		
Быстрая 15' (--, 20°C, 30°C, 40°C)	W	1	800	Программа подходит для стирки небольшого количества предметов или слегка загрязненного белья. Если изменить настройку по умолчанию, продолжительность стирки увеличится.
Стирка+сушка 59' —	WD	1	1400	Эта 59-минутная программа стирки и сушки подходит для слегка загрязненной одежды (например, для футболок, рубашек, юбок и т. п.), которую нужно менять каждый день. Рекомендуется не стирать более 3 предметов одежды за один раз.
Очистка барабана (90°C)	WD	/	800	Программа для очистки барабана и удаления остатков моющих средств и микроорганизмов, которые могут появиться из-за частого использования программ с низкой температурой. Не добавляйте моющее средство/смягчитель для этой программы.
Отжим —	S	8	1400	Программа используется для раздельного отжима белья. Не добавляйте моющее средство/смягчитель для этой программы.
	SD	5		
Одежда малыша (40°C, 60°C, 90°C)	W	2	1400	Программа подходит для стирки детских вещей, нижнего белья и подобных изделий, стерилизует и дезинфицирует с помощью горячего пара. Не рекомендуется добавлять смягчитель для этой программы.
	WD	2		
Антиаллергия (60°C)	W	2	1400	Программа подходит для изделий, которые устойчивы к высокой температуре и не линяют. Удаляет аллергены, например, пыльцу, клещей и паразитов с помощью горячего пара.
	WD	2		
Освежение —	N	2	/	Программа используется для дезинфекции и дезодорации небольшого количества сухого белья, а также для разглаживания складок. Кран должен быть включен, и не следует добавлять моющее средство или смягчитель.

Программа	Функция	Максимальная нагрузка (кг)	Максимальная скорость (об/мин)	Описание программы
Синтетика сухое —	D	4	/	Эта программа подходит для сушки влажных тканей из хлопка или льна после отжима. Не добавляйте моющее средство/смягчитель для этой программы.
Хлопок сухое —	D	5	/	Эта программа подходит для сушки влажных синтетических и хлопковых тканей после отжима. Не добавляйте моющее средство/смягчитель для этой программы.
 Доп. программы				
Полоскание+Отжим —	W	8	1400	Программа предназначена для раздельного полоскания и отжима белья. Не добавляйте моющее средство для этой программы.
	WD	5		
Постельное белье (—, 20°C, 30°C, 40°C, 60°C)	W	2	1400	Программа подходит для стирки больших предметов, например, штор, простыней, пододеяльников.
	WD	2		
Джинсы (—, 20°C, 30°C, 40°C, 60°C)	W	4	1400	Эта программа подходит для джинсовых изделий, которые можно стирать в стиральной машине.
	WD	4		
Рубашки (—, 20°C, 30°C, 40°C, 60°C)	W	2	1400	Эта программа подходит для стирки рубашек из хлопка, льна, синтетики или смесовых тканей.
	WD	2		
Пух (—, 20°C, 30°C, 40°C)	W	2	600	Программа подходит для изделий, пригодных для машинной стирки, наполненных синтетическими волокнами, таких как подушки, матрасы и покрывала, а также для изделий с пуховым наполнителем.

W → Только стирка

D → Только сушка

WD → Стирка и сушка

N → Нейтральный режим

S → Только отжим

SD → Отжим и сушка

Советы:


- После выбора программы Быстрая 15' Стирка+сушка 59', нажмите кнопку Степень сушки, чтобы завершить переключение между программой Быстрая 15' и программой Стирка+сушка 59'.
- Программа Освежение служит для ухода за сухой одеждой и позволяет установить время ухода с помощью функции Степень сушки, доступной в диапазоне 30/40/50 минут.

Примечание для доп. программы:

Чтобы использовать функцию доп. программы, пользователю необходимо включить модуль удаленного управления прибором и подключить приложение к смартфону. Когда устройство не подключено к Интернету, программой по умолчанию для Доп. программы является Полоскание+Отжим. После подключения пользователи могут выбрать Полоскание+Отжим, Постельное белье, Джинсы, Рубашки, Пух и другие программы в Дополнительных циклах через мобильное приложение.

Примечание

- (1) Температура воды. Выберите соответствующую температуру воды для выбранной программы стирки. Во избежание повреждения белья всегда следуйте указаниям на ярлыке или инструкции производителя одежды.
- (2) Фактическая температура воды может отличаться от заявленной температуры программы.
- (3) Результат стирки зависит от давления и жесткости воды, температуры воды на входе, температуры в помещении, типа и количества белья, степени загрязнения, используемого моющего средства, колебаний электропитания и выбранных дополнительных опций.
- (4) Если вы добавите слишком много белья во время цикла стирки, эффективность стирки может снизиться, поскольку машина изначально определяет меньший вес и добавляет меньше воды. Недостаток воды также может привести к порче белья и увеличению продолжительности стирки.
- (5) Очистка барабана (при наличии). Барабан необходимо опорожнить перед использованием программы очистки барабана. Рекомендуется запускать ее не реже одного раза в месяц.
- (6) При удалении накипи используйте только средства для удаления накипи с дополнительной антикоррозионной защитой (используйте только некоррозионные средства для удаления накипи и следуйте инструкциям от производителя). Запустите программу «Очистка барабана» (или другую высокотемпературную программу) несколько раз, чтобы удалить любые остатки средства и завершить удаление накипи. Рекомендуется удалять накипь как минимум один раз каждые шесть месяцев.

 Максимальная или номинальная нагрузка относится к белью, подготовленному в соответствии с действующими положениями стандарта IEC60456.

 Для лучшей эффективности стирки при использовании программы Хлопок рекомендуется заполнять не более 2/3 объема барабана.

ДОПОЛНИТЕЛЬНЫЕ НАСТРОЙКИ И ФУНКЦИИ

Программа поставляется с настройками по умолчанию, и некоторые функции могут быть изменены пользователем. Чтобы изменить настройки, нажмите кнопку соответствующей функции (перед нажатием кнопки «Пуск/Пауза»).

Некоторые настройки не могут быть выбраны или изменены в некоторых программах. Эти настройки не будут подсвечиваться, а при нажатии соответствующей кнопки раздастся звуковой сигнал (см. «ТАБЛИЦА ВЫБОРА ФУНКЦИИ»).

Большинство функций можно настроить только в режиме ожидания, то есть до начала программы. После запуска программы большинство функций настроить нельзя.



1 Питание

Используется для включения или выключения устройства.

Если во время работы необходимо выключить программу, нажмите и удерживайте кнопку «Питание». Если в режиме ожидания после завершения программы в течение определенного времени не выполняются никакие операции, устройство автоматически выключится.

2 Пуск/Пауза

Запуск и остановка программы.

Устройство невозможно запустить, если дверца не закрыта или замок дверцы не заблокирован.

4 Пар

При выборе этой функции машина будет подавать пар в барабан, чтобы уменьшить количество складок или полностью их разгладить и сделать белье мягче.

Перед запуском программы выполните короткое нажатие этой кнопки. Загорится значок «>», и включится функция «Пар». Для отключения этой функции можно использовать ту же операцию.

*Предв. стирка

Эта функция может добавить процесс предварительной стирки перед основным этапом, чтобы повысить эффективность стирки.

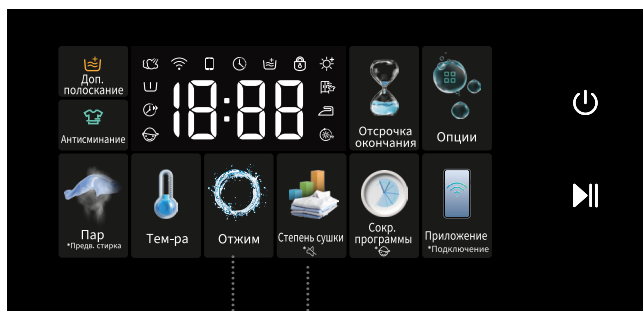
Перед началом программы нажмите и удерживайте кнопку, загорится значок , и функция Предв. стирка будет включена. Нажмите и удерживайте снова, чтобы отключить функцию.

При выборе функции *Предварительная стирка добавьте моющее средство в отделение для предварительной стирки в дозаторе моющих средств.

5 Тем-ра

Функция предусматривает изменение температуры для выбранной программы.

У каждой программы есть предустановленная температура. Перед запуском программы нажмите кнопку, чтобы впервые вывести на дисплей текущую установленную температуру. Нажмите еще раз, чтобы переключаться между установленными температурами для выбора из -- /20/30/40/60/90°C («--» означает холодную стирку). Доступные значения температуры нагрева зависят от выбранной программы.



6 Отжим

Функция предусматривает регулировку скорости отжима для программы перед ее запуском. Нажмите кнопку, чтобы впервые отобразить текущую скорость отжима. Нажмите снова, чтобы переключаться между установленными значениями и выбрать из 0/400/600/800/1000/1200/1400 об/мин. (Если выбрать «0», устройство будет только сливать воду без отжима.) Доступные значения скорости отжима зависят от выбранной программы.

7 Степень сушки

Кратко нажмите кнопку, чтобы добавить опцию сушки после завершения сушки.

Перед началом программы коротко нажимите кнопку, чтобы переключаться между степенями сушки и выбрать одну из следующих ступеней: / / / , режимы сушки, которые можно установить для каждой программы, различаются.

"": После сушки одежда готова к хранению.

"": После сушки одежду можно надевать сразу.

"": После сушки одежда содержит небольшое количество влаги и подходит для глажки.

"": Сушка по таймеру, вы можете выбрать подходящее время сушки в зависимости от типа и количества одежды.

Возможные диапазоны сушки по таймеру: 30/60/90/120/180/240. Выберите подходящее время сушки. Если время сушки слишком короткое, одежда не сможет высохнуть полностью.

Перед сушкой проверьте материал одежды, чтобы убедиться в допустимости сушки. Совместная сушка одежды, изготовленной из различных материалов, снижает эффективность сушки. Такие предметы одежды рекомендуется сушить отдельно. Перед сушкой необходимо убедиться, что кран открыт. Через него должна поступать холодная вода.

В начале сушки в барабан автоматически поступает вода, необходимая для выполакивания ворса из воздухопровода. Это нормально.

В конце процесса сушки устройство будет работать в определенном ритме в течение некоторого времени, чтобы встряхнуть белье и уменьшить количество складок.

Если нужно высушить одежду, постиранную вручную, отожмите её перед сушкой. Постарайтесь выбрать подходящую скорость отжима в зависимости от типа одежды. Чрезмерное количество хлопчатобумажной одежды, прилипшей к стенке барабана после отжима, может снизить эффективность сушки. Рекомендуется сначала вынуть такую одежду из барабана, встряхнуть, а затем положить обратно в барабан; разбейте эту одежду на партии для сушки и не превышайте максимальное количество такой одежды за один раз.

Устройство может определять вес одежды, которую сушат, и автоматически регулировать время и интенсивность сушки. Время сушки может быть меньше или больше установленного времени (за исключением режима сушки по таймеру).

Некоторые программы имеют встроенную функцию сушки, в то время как некоторые программы ее не имеют.

Мокрая одежда, с которой все еще капает вода, не подходит для сушки и может вызвать подачу сигнала тревоги!



Длительно нажмите кнопку, чтобы отключить все звуки, кроме сигнала тревоги, и уменьшить шум. Когда устройство находится в режиме ожидания, паузы или работы, длительно нажмите кнопку, чтобы включить функцию отключения звука. За исключением сигнала тревоги, все звуки устройства будут отключены.

Ту же операцию можно использовать для отключения функции без звука, и все звуки будут снова включены.




8 Сокр. программы ⏸

Эта функция используется для сокращения времени стирки программы и ускорения процесса стирки. Для этой функции доступны два дополнительных уровня. Короткое нажатие на эту кнопку сокращает время программы до первого уровня. При повторном коротком нажатии время программы сократится до второго уровня. Выполните еще одно короткое нажатие, чтобы отключить эту функцию. Время программы увеличится до исходного значения.

При выборе этой функции для программ с функцией автоматического взвешивания взвешивание не производится. Если отменить функцию, то взвешивание возобновится.



Чтобы предотвратить случайное управление устройством детьми и обеспечить их безопасность, это устройство оснащено функцией блокировки.


Длительно нажмите кнопку, значок детского замка «» загорится, и функция блокировки от детей включится. Для выключения функции блокировки выполните те же действия.

После установки функции блокировки от детей все кнопки и поворотные ручки, кроме кнопки Питание, блокируются.


Блокировка автоматически выключается после завершения программы.


9 Приложение 📱

Функция активирует модуль дистанционного управления устройством через приложение.

Кратко нажмите кнопку, иконка «» загорится, и модуль дистанционного управления устройством через приложение активируется. Для отключения этой функции можно использовать ту же операцию.

Перед активацией функции Приложение проверьте и убедитесь, что функция Wi-Fi включена и подключена нормально.

Если функция Wi-Fi включена и подключение выполнено успешно, и значок «» на экране не горит, вы можете просматривать статус или настраивать параметры программы и функции (в зависимости от различных прав модели) через свой мобильный телефон, но не можете запускать программу удаленно.


Если функция Wi-Fi включена, подключение выполнено успешно, и значок «» на экране горит, вы можете настраивать параметры программы и функции через свой мобильный телефон, а также можете запускать программу удаленно.

После активации дистанционного управления, если дверца прибора будет открыта в любое время до его запуска, функция дистанционного управления будет отменена. Вам нужно будет снова включить дистанционное управление, чтобы дистанционно запустить программу.


После включения режима дистанционного управления, если в течение некоторого времени не будет выполнено никаких действий на устройстве и в приложении, оно перейдет в режим энергосбережения, а при отсутствии действий в течение 7 дней устройство автоматически выключится.

После включения дистанционного управления детей следует тщательно контролировать, чтобы предотвратить их заполнение в барабан и возникновение опасности.

* Подключение 📶

Устройство поддерживает функцию интеллектуального управления по Wi-Fi. Выполните долгое нажатие на эту кнопку, значок «» начнет мигать, и функция Wi-Fi включится. Ту же операцию можно использовать для отключения функции Wi-Fi.

Настройка сети:

1. Нажмите кнопку Питание, чтобы включить прибор.
2. Нажмите и удерживайте кнопку «*Подключение» до тех пор, пока не начнет мигать значок «», и на экране не отобразится «*bar*».
3. Откройте приложение и следуйте инструкциям для подключения прибора к сети.

4. Если не удалось, вы можете начать заново с первого шага.
После успешного подключения прибора к сети и сопряжения, значок Wi-Fi остается сплошным.
Модуль дистанционного управления устройством активирован, и устройством можно дистанционно управлять через мобильное приложение.



10 Отсрочка окончания ⌚

Эта функция позволяет запланировать стирку на удобное для вас время.
После выбора программы и функции установите время отсрочки. Нажмите эту кнопку, чтобы начать отсрочку, и нажмите ее еще раз, чтобы сделать выбор в цикле установленных режимов времени. При каждом нажатии время меняется на 1 ч. Самое длительное время, которое можно выбрать, — 24 ч. Функция Отсрочка окончания устанавливает время завершения программы, поэтому устанавливаемое время отсрочки должно быть больше времени программы.
После выбора времени записи нажмите кнопку **Пуск/Пауза**, чтобы начать процесс записи.
Во время установки времени отсрочки на дисплее загорится или начнет мигать значок «⌚». Когда время отсрочки установлено, значок погаснет.
Если функция отсрочки была выбрана до начала программы, её можно отменить, выбрав другую программу или кнопку функции.
После запуска программы, если необходимо отменить функцию отсрочки, нужно завершить работу и перезапустить.

11 Опции

Эта функция выбирает дополнительные функции для текущей программы перед её запуском. После выбора дополнительной функции загорится соответствующий значок.
Дополнительные функции, которые можно выбрать для каждой программы, различаются.

Доп. полоскание 👑

Дополнительная функция используется для увеличения количества полосканий в программе. Добавляя доп. полоскание, программа выполнит дополнительный цикл полоскания перед смягчением, и общее время работы программы будет увеличено соответственно.

Антисминание 🧺

Дополнительная функция используется для включения режима защиты от складок. После окончания программы внутренний барабан периодически вращается, чтобы предотвратить образование складок, если одежду не вынимают длительное время.

Когда дополнительная функция включена, программа автоматически переходит в режим защиты от складок в конце. Во время работы функции защиты от складок нажатие любой кнопки или поворот ручки завершит эту функцию. При отсутствии действий функция по умолчанию автоматически завершается через 12 часов. Когда скорость отжима установлена на 0, функция защиты от складок не может быть установлена.

12 Дисплей



Отображает оставшееся время программы, время отсрочки, код неисправности и другую связанную информацию.

Описание значков



Значок индикатора блокировки дверцы. Когда замок дверцы заблокирован, этот значок загорается. Не открывайте дверцу силой в этот момент, чтобы не получить травму.

ТАБЛИЦА ВЫБОРА ФУНКЦИИ

Програм-ма	Пар	*Предв.стирка	Тем-ра	Отжим	Степеньсушки	* 	Сокр.программы	* 	Отсрочкаокончания	Доп.полоскание	Антисм-инание
Есо 40-60	-	-	-	•	•	•	-	•	•	-	-
Хлопок	•	•	•	•	•	•	•	•	•	•	•
Синтетика	•	•	•	•	•	•	•	•	•	•	•
Шерсть	-	-	•	•	-	•	-	•	•	•	-
Супер 49'/30'	-	•	•	•	•	•	•	•	•	•	•
Быстрая 15'	-	-	•	•	-	•	-	•	•	•	•
Стирка+сушка59'	-	-	-	-	◦	•	-	•	•	-	•
Очистка барабана	-	-	-	-	◦	•	-	•	•	-	-
Отжим	-	-	-	•	•	•	-	•	•	-	•
Одежда малыша	◦	•	•	•	•	•	•	•	•	•	•
Антиаллергия	◦	•	-	•	•	•	-	•	•	•	•
Освежение	-	-	-	-	◦	•	-	•	•	-	•
Синтетика сухое	-	-	-	-	•	•	-	•	•	-	•
Хлопок сухое	-	-	-	-	•	•	-	•	•	-	•
Полоскание+Отжим	-	-	-	•	•	•	-	•	•	•	•
Постельное белье	-	•	•	•	•	•	-	•	•	•	•
Джинсы	-	•	•	•	•	•	-	•	•	•	•
Рубашки	-	-	•	•	•	•	-	•	•	•	•
Пух	-	-	•	•	-	•	-	•	•	•	•

• Функция является необязательной.
- Функция не является необязательной.
◦ Функция по умолчанию и не может быть отменена

ИНТЕЛЛЕКТУАЛЬНАЯ СЕТЬ

Войдите в интерфейс «Настройки» на вашем смартфоне или планшетном ПК, включите Bluetooth и беспроводные соединения и подключитесь к беспроводной сети.

Примечание.

Данное устройство поддерживает Wi-Fi 2.4 ГГц.

При активации функции Wi-Fi увеличивается энергопотребление устройства. Однако мощность Wi-Fi составляет менее 2 Вт, поэтому она не влияет на рейтинг энергоэффективности устройства.

Загрузка

В магазине приложений на смартфоне или планшете (Google Play или Apple App Store) вы можете найти приложение ConnectLife, скачать и установить его.

Примечание.

Приложение может быть обновлено без предварительного уведомления, чтобы улучшить производительность и повысить удобство использования.

Вход в систему

Вам необходимо сначала войти в приложение ConnectLife под своей учетной записью. Если у вас нет учетной записи ConnectLife, нужно создать ее. Чтобы получить дополнительную информацию, следуйте указаниям по использованию приложения.

Примечание.

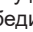
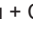
Если у вас уже есть учетная запись Google, вы можете использовать ее непосредственно для входа в систему.

Привязка устройства


1. Откройте приложение ConnectLife на смартфоне или планшетном ПК.
2. Привяжите устройство в приложении ConnectLife следующим образом:
 - A. Нажмите «+» в интерфейсе «Дом» и выберите «Добавить устройство» или «Сканировать».
 - B. Выберите «Стиральная машина» или нажмите «Сканировать QR-/штрих-код» или «Ввести вручную» ниже.
 - C. Сканируйте «QR-/штрих-код» на устройстве или вручную введите «AUID/серийный» номер устройства. Если вы не можете его найти, нажмите «(?)» чтобы просмотреть инструкции.
 - D. Нажмите «НАСТРОИТЬ ПРИЛОЖЕНИЕ».
 - E. Прочитайте указания и выполните операции на устройстве, пока оно не достигнет состояния «Подключение к сети» или «Привязка», затем нажмите «ДАЛЕЕ».
 - F. В этот момент приложение начинает поиск устройств. Вы можете выбрать из списка поиска устройство для подключения к сети. Если устройство не найдено, проверьте, включен ли Bluetooth. Не выключайте Bluetooth. Затем нажмите «ДАЛЕЕ».
 - G. Выберите домашнюю сеть Wi-Fi, введите пароль и нажмите «ПОДКЛЮЧЕНИЕ». Устройство начинает выполнять сетевое подключение и привязку.
 - H. После успешного выполнения привязки вы можете задать имя устройства и комнату.
 - I. Теперь вы можете дистанционно управлять устройством через приложение.

Примечание.

Как сбросить Wi-Fi и отменить привязку для всех устройств?

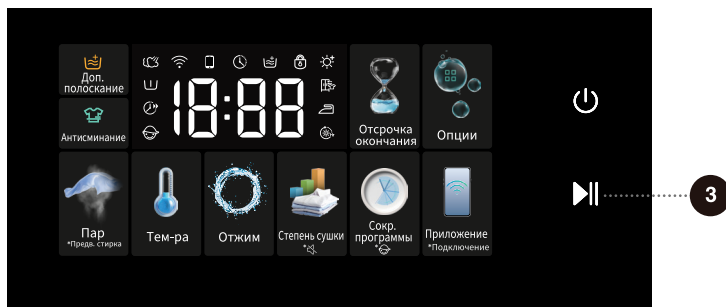
1. Включите питание устройства и убедитесь, что значок «» загорается или мигает.
2. Длительно нажмите кнопки Отжим + Сокр. программы, пока на экране не появится  - b.
3. Выключите питание и перезапустите устройство, чтобы выполнить новую привязку.
4. После отмены привязки необходимо перезапустить устройство; в противном случае следующая привязка завершится сбоем. Отмена привязки удалит информацию о пользователе, ранее сохраненную на устройстве.
5. Как выйти из режима сетевого сопряжения?

Если вы хотите отменить сетевое подключение, когда на экране отображается «bон», никаких действий не требуется, и оно автоматически завершится после истечения времени ожидания.

 Некоторые модели не поддерживают отмену привязки на устройстве; это можно сделать через приложение.

ЗАПУСК ПРОГРАММЫ

Выберите программу и дополнительные функции, и убедитесь, что моющее средство добавлено в дозатор моющих средств. Нажмите кнопку **Пуск/Пауза**, чтобы запустить программу.



После нажатия кнопки **Пуск/Пауза** другие настройки изменить невозможно, за исключением включения/выключения блокировки от детей, включения/выключения режима «без звука» (если доступно) и регулировки уровня воды (если доступно).

Если при запуске программы на дисплее отображается «----», это указывает на взвешивание одежды.

☼- Некоторые программы автоматически определяют вес одежды перед стиркой, и продолжительность программы автоматически корректируется.

ЗАВЕРШЕНИЕ ПРОГРАММЫ

По завершении программы устройство издает звуковой сигнал, и на дисплее появляется надпись «Конец». Если в течение определенного периода времени не выполнять никаких операций, устройство выключится автоматически.

1. Выключите устройство.
2. Выключите подачу воды.
3. Извлеките шнур питания из розетки.
4. Откройте дверцу машины.
5. Извлеките одежду из барабана.

ОСТАНОВКА И ИЗМЕНЕНИЕ ПРОГРАММЫ

ОТМЕНА ПРОГРАММЫ

Чтобы остановить и отменить программу во время ее работы, выключите прибор.

ИЗМЕНЕНИЕ ПРОГРАММЫ

Чтобы изменить программу во время ее работы, выключите и снова включите прибор. Затем выберите новую программу и дополнительные функции и нажмите кнопку «Старт/Пауза» для запуска новой программы.

ПРИОСТАНОВКА ПРОГРАММЫ

Программу можно приостановить в любое время во время ее работы, нажав кнопку «Старт/Пауза». Если на дисплее мигает оставшееся время программы, это означает, что она временно приостановлена. Дверца будет автоматически разблокирована, и ее можно будет открыть при следующих условиях:

1. температура воды в барабане ниже определенного значения,
2. уровень воды в барабане ниже определенного уровня.

Для возобновления программы закройте дверцу и нажмите кнопку «Старт/Пауза». Выполнение программы возобновится с момента, на котором она была прервана. Если приостановить программу «Отжим», то при возобновлении программа начнет отжим с начала.

ДОБАВЛЕНИЕ БЕЛЬЯ

Если вы хотите добавить белье во время работы программы, нажмите кнопку «Старт/Пауза». Программа будет приостановлена, и на дисплее будет мигать время, оставшееся до окончания программы. Если условия позволяют открыть дверцу, замок дверцы автоматически разблокируется, и индикатор блокировки дверцы погаснет (у некоторых моделей загорится значок «Добавить белье» "i"). Теперь можно открыть дверцу и добавить белье. Если индикатор блокировки дверцы не гаснет, условия не позволяют открыть дверцу, и вы не сможете добавить белье.


НЕИСПРАВНОСТИ

При возникновении неполадок выполнение программы останавливается.

В этом случае прибор сообщает об ошибке: мигают индикаторы, раздается звуковой сигнал (см. ТАБЛИЦУ ОШИБОК И НЕИСПРАВНОСТЕЙ), и на дисплее отображается код ошибки (F:XX).

СБОЙ ЭЛЕКТРОПИТАНИЯ

В случае отключения электропитания (сбой в подаче электроэнергии) выполнение программы прерывается. После восстановления электропитания выполнение программы возобновляется с момента, на котором она была прервана.

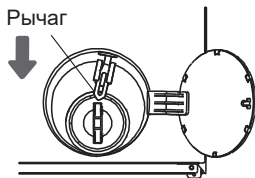
 Если при сбое электропитания в машине осталась вода, прежде чем открыть дверцу, слейте воду из машины вручную через фильтр насоса.

ПРИНУДИТЕЛЬНОЕ ОТКРЫВАНИЕ ДВЕРЦЫ

Если открыть дверцу невозможно, например, из-за перебоя в подаче электроэнергии, воспользуйтесь рычагом блокировки на дверце сливного насоса для аварийного открывания.

 **Примечание.**

1. Не используйте этот способ, если прибор работает в штатном режиме.
2. Перед началом работы убедитесь, что барабан перестал вращаться, вода не горячая, а уровень воды ниже дверного отверстия. Если уровень воды высокий, слейте ее через шланг для отвода воды (если возможно) или медленно через фильтр насоса.
3. Порядок действий: откройте дверцу сливного насоса, потяните вниз рычаг блокировки с помощью инструмента, после чего можно открыть дверцу (см. рис.). После открытия дверцы верните рычаг блокировки в исходное положение.



ОЧИСТКА И ОБСЛУЖИВАНИЕ



Регулярное обслуживание продлевает срок службы прибора. Перед очисткой и обслуживанием извлеките вилку присоединительного кабеля из розетки и закройте водопроводный кран.

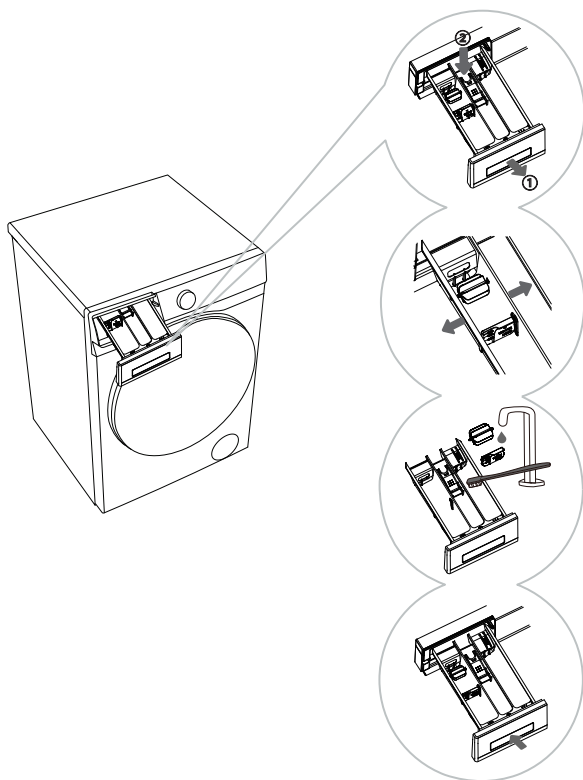


Детям запрещается выполнять очистку и обслуживание прибора без присмотра!

ОЧИСТКА ДОЗАТОРА МОЮЩИХ СРЕДСТВ



Регулярно очищайте дозатор моющих средств.



- 1** Извлеките лоток для моющих средств. Нажмите на язычок и полностью извлеките дозатор из отсека. (Место нажатия отмечено стрелкой на рисунке слева.)
- 2** Аккуратно руками согните основной отсек лотка для моющих средств, чтобы слегка деформировать его, и извлеките разделитель и ролик.
- 3** С помощью щетки отдельно очистите разделитель, ролик и лоток для моющих средств.
- 4** Очистите нижнюю часть лотка для моющих средств от остатков моющих средств и вытрите его насухо. Вытрите насухо разделитель и валик, а затем верните их в исходное положение и установите лоток для моющих средств на место.

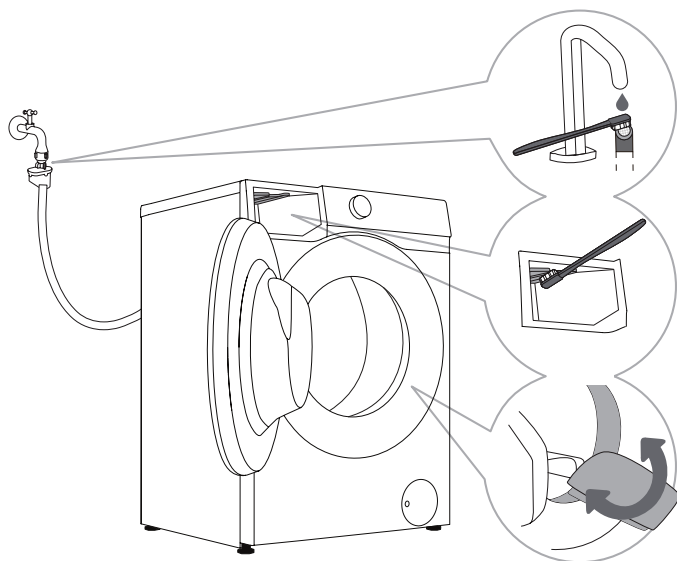


При установке ролика убедитесь, что крепления на обоих концах ролика совпадают с фиксирующими отверстиями лотка для моющих средств.



Не мойте дозатор моющих средств в посудомоечной машине.

ОЧИСТКА ЗАЛИВНОГО ШЛАНГА, ОТСЕКА ДОЗАТОРА МОЮЩИХ СРЕДСТВ И РЕЗИНОВОГО УПЛОТНИТЕЛЯ ДВЕРЦЫ



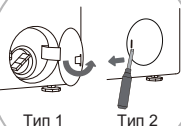
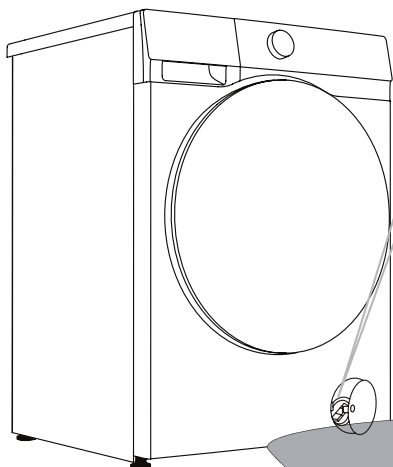
1 Регулярно мойте фильтр заливного шланга под струей воды.

2 Очистите щеткой отсек дозатора, особенно форсунки в верхней части отсека.

3 Каждый раз после стирки протирайте резиновый уплотнитель дверцы. Это поможет продлить срок его службы. Чтобы предотвратить появление плесени на уплотнителе, после стирки оставьте дверцу приоткрытой, чтобы влага испарилась, затем дверцу можно будет закрыть.

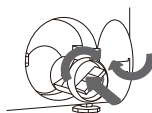
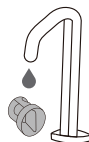
ОЧИСТКА ФИЛЬТРА НАСОСА

- 💡 Во время очистки может вытекать вода. Заранее подложите под машину хорошо впитывающую ткань.
Подождите, пока вода в машине остынет.



Тип 1

Тип 2



1 Откройте крышку фильтра насоса.

Тип 1: Нажмите на крышку, и она автоматически откроется.
Тип 2: Откройте крышку фильтра насоса с помощью подходящего инструмента, например, шлицевой отверткой.
(Тип зависит от модели.)

2 Подложите под крышку фильтра хорошо впитывающую ткань.

Если машина оборудована сливной трубкой, вытяните ее из машины. Направьте трубку в большую неглубокую емкость. Открутите и снимите колпачок с трубки и дайте стечь оставшейся в машине воде. После слива установите колпачок на трубку и закрутите.
Если машина не оборудована сливной трубкой, поместите емкость под фильтр насоса.
(Тип зависит от модели.)

3 Медленно поворачивайте фильтр насоса против часовой стрелки. Извлеките фильтр (будет медленно вытекать вода)

4 Промойте фильтр насоса под проточной водой.

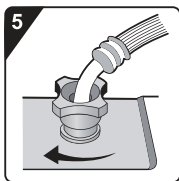
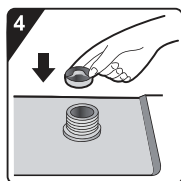
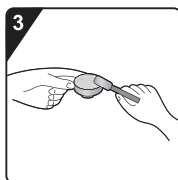
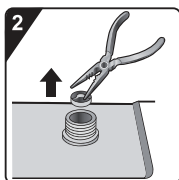
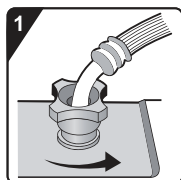
5 Вставьте фильтр насоса на место, как показано на рисунке, и закрутите по часовой стрелке. Для герметичного прилегания поверхность фильтра должна быть чистой.

- 💡 Фильтр насоса необходимо периодически очищать, особенно после стирки старых вещей и белья из ворсистых тканей.
- 💡 Также очистите фильтр насоса, если машина не может запустить отжим или в насосе есть посторонние предметы (кнопки, монеты, скрепки или заколки).
- 💡 Не открывайте фильтр насоса во время работы машины. Во избежание утечек или неисправностей не используйте прибор, если фильтр насоса установлен ненадлежащим образом.

ОЧИСТКА ЗАЛИВНОГО ФИЛЬТРА

Регулярно проверяйте и очищайте заливной фильтр. При медленном заливе воды немедленно очистите заливной фильтр.

Выполните следующие действия:




1 Закройте кран подачи воды и открутите заливной шланг на задней стенке прибора.

2 Извлеките (сетчатый) фильтр из патрубка.


3 Очистите фильтр.


4 Установите фильтр на место.

5 Прикрутите заливной шланг на место. Откройте кран подачи воды и убедитесь, что все соединения герметичны и не протекают.

 Заливной фильтр установлен для предотвращения попадания механических примесей в машину вместе с водой. Очищайте заливной фильтр каждые полгода или чаще, если вода очень жесткая или содержит много примесей.

ОЧИСТКА МАШИНЫ СНАРУЖИ

 Перед очисткой обязательно отключите прибор от электросети. Очищайте внешние поверхности и дисплей прибора влажной мягкой хлопчатобумажной тканью и водой. После этого протрите прибор мягкой сухой тканью.

 Не используйте растворители, абразивные очистители или чистящие средства, которые могут повредить прибор (следуйте указаниям и предупреждениям производителя чистящих средств).

При необходимости протрите дверцу влажной тканью и затем сухой мягкой тканью.

 Не мойте прибор под струей воды!

УСТРАНЕНИЕ НЕИСПРАВНОСТЕЙ

В приборе предусмотрены автоматические защитные функции, которые позволяют своевременно выявлять неполадки в работе и предпринимать соответствующие меры. Причиной неполадок могут быть мелкие неисправности, которые можно устранить самостоятельно.

При выявлении неполадок на дисплее отображается код неисправности (F:XX). Прочитайте сообщение с предупреждением для принятия соответствующих мер.

Если приведенные рекомендации не помогли устранить проблему, обратитесь в сервисный центр.

Неисправность	Устранение неисправности
Машина не запускается.	<ul style="list-style-type: none"> ◇ Проверьте, подключен ли присоединительный кабель к розетке и исправно ли работает розетка (для проверки используйте другой прибор). ◇ Проверьте, хорошо ли закрыта дверца. ◇ Проверьте, нажата ли кнопка «Старт/Пауза». <p>Машина остановилась во время программы.</p> <ul style="list-style-type: none"> ◇ Проверьте, хорошо ли закрыта дверца. Закройте дверцу и нажмите кнопку «Старт/Пауза». ◇ Проверьте, не слишком ли много пены в барабане. Прибор может приостановить программу для понижения уровня пены. После этого прибор автоматически продолжит работу. ◇ Проверьте, не сработала ли защитная система прибора.
Время стирки на дисплее увеличивается или уменьшается.	<p>Время стирки зависит от ряда факторов, например:</p> <ul style="list-style-type: none"> ◇ чрезмерное пенообразование, ◇ дисбаланс из-за загрузки тяжелых вещей, ◇ увеличенное время нагрева воды из-за низкой температуры подаваемой в машину воды. <p>В результате этих факторов время стирки пересчитывается и при необходимости корректируется (если прибор выполняет регулировку дисбаланса, отображаемое время не меняется). Кроме того, в начальной фазе стирки машина определяет количество загруженного белья и при необходимости соответствующе корректирует первоначальную продолжительность программы (Fuzzy Control).</p>
Моющее средство и добавки не полностью вымываются из дозатора.	<ul style="list-style-type: none"> ◇ Проверьте, правильно ли установлен и чистый ли дозатор моющих средств. ◇ Проверьте, достаточное ли давление воды и не засорен ли заливной фильтр (см. раздел «ОБСЛУЖИВАНИЕ И ОЧИСТКА»).
Запах в машине.	<ul style="list-style-type: none"> ◇ Запах может исходить от резиновых деталей внутри прибора. Это запах резины, который исчезнет после нескольких стирок.



Гарантия не распространяется на неисправности, возникшие в результате действия внешних факторов (удар молнии, нестабильность электрической сети, стихийные природные бедствия и т. п.).

Неисправность	Устранение неисправности
Необычные звуки или шум во время стирки.	<ul style="list-style-type: none"> ◇ Возможно, в барабан попали посторонние предметы, например, ключи, монеты или булавки. Остановите прибор и проверьте барабан на наличие посторонних предметов. Если шум не исчез после возобновления программы, обратитесь в сервисный центр. ◇ Возможно, белье неравномерно распределено в барабане. Приостановите программу, разблокируйте дверцу и перераспределите белье.
Сильная вибрация во время отжима.	<ul style="list-style-type: none"> ◇ Убедитесь, что прибор установлен ровно и все четыре ножки надежно стоят на полу. ◇ Убедитесь, что сняты транспортировочные винты. Перед эксплуатацией прибора необходимо снять транспортировочные винты. ◇ Убедитесь, что сняты пенопластовые подставки в нижней части прибора.
Белье плохо отжато.	<p>Прибор оснащен системой контроля дисбаланса. При загрузке малого количества белья или крупных вещей (например, банные халаты) машина может снизить скорость отжима. Машина выполняет несколько попыток распределения белья. Если не удается устранить дисбаланс, программа завершается без отжима для защиты машины от повреждений.</p> <ul style="list-style-type: none"> ◇ Если после завершения программы белье слишком мокрое, извлеките несколько вещей из машины и включите отжим. ◇ Избыточное пенообразование может помешать отжиму. Добавляйте рекомендованное количество низкопеняющегося моющего средства. ◇ Проверьте, не установлена ли скорость отжима «0» или «Без отжима».
Протечка.	<ul style="list-style-type: none"> ◇ Протечка из заливного шланга. Проверьте соединение между краном и коннектором заливного шланга на наличие протечек. В случае протечки оберните конец крана герметизирующей лентой или замените кран. Рекомендуется проверить герметичность соединения между коннектором заливного шланга и впускным клапаном. Затяните соединение для устранения протечки. ◇ Протечка из сливного шланга. Для моделей с верхним сливом нельзя снимать зажимы сливного шланга, так как это приведет к непрерывному сливу воды. ◇ Протечка из дозатора моющих средств. Дозатор моющих средств закрыт неплотно. Нажмите на ручку, чтобы плотно закрыть дозатор. ◇ Протечка из уплотнителя двери. Проверьте уплотнитель двери на наличие посторонних предметов и при необходимости очистите его.
Мятое белье.	<ul style="list-style-type: none"> ◇ Белье не извлекли вовремя из барабана. После завершения стирки сразу извлекайте белье из барабана. ◇ Машина перегружена. Не загружайте барабан до отказа. Дверца должна закрываться без усилий. ◇ Слишком высокая скорость отжима. Выбирайте скорость отжима в соответствии с типом белья.

НЕИСПРАВНОСТИ ПРИ СУШКЕ

(для сушильных машин)

Неисправность	Устранение неисправности
Машина не запускает сушку.	<ul style="list-style-type: none"> ◇ Проверьте, выбрана ли программа сушки. ◇ Проверьте, открыт ли водопроводный кран. ◇ Проверьте, хорошо ли закрыта дверца. ◇ Проверьте, не загружено ли слишком много белья в машину (см. допустимую загрузку в «ТАБЛИЦЕ ПРОГРАММ»). Выньте часть белья и запустите сушку еще раз.
Белье плохо высушено.	<ul style="list-style-type: none"> ◇ Проверьте, не загружено ли слишком много белья в машину. Избыточное количество белья может привести к неудовлетворительному высушиванию и сильному сминанию белья. Разделите белье на партии и высушите по отдельности. ◇ Белье не рассортировано должным образом. Одежда, которая плохо сохнет (толстый хлопок), смешана с одеждой, которая легко сохнет (синтетические ткани). ◇ Сушите белье с учетом его типа.
Сушка длится слишком долго.	<ul style="list-style-type: none"> ◇ Проверьте, не загружено ли слишком много белья в машину (см. допустимую загрузку в «ТАБЛИЦЕ ПРОГРАММ»). Выньте часть белья и запустите сушку еще раз. ◇ Проверьте, хорошо ли отжато белье после стирки (см. раздел «Белье плохо отжато»). ◇ Большое количество тяжелого белья (например, джинсов).
Запах при сушке.	<ul style="list-style-type: none"> ◇ Использование моющих средств или кондиционеров для белья с сильным запахом может вызвать появление запаха при сушке. ◇ Если не очищать прибор, остатки загрязнений могут вызывать неприятный запах при сушке. Регулярно очищайте прибор (см. раздел «ОЧИСТКА И ОБСЛУЖИВАНИЕ») и сразу вынимайте белье после окончания сушки.

ТАБЛИЦА ОШИБОК И НЕИСПРАВНОСТЕЙ

Если прибор работает не в штатном режиме и отображает коды, это не обязательно указывает на неисправность. Для получения информации о соответствующих действиях см. КОДЫ ОШИБОК И НЕИСПРАВНОСТЕЙ.

Неисправность/ошибка	Описание	Что делать?
F01	Ошибка залива воды	Проверьте: 1. Открыт ли водопроводный кран? Не слишком ли низкое давление в водопроводе? 2. Не пережат ли заливной шланг? 3. Не засорен ли фильтр заливного шланга? 4. Не замерз ли шланг? После устранения возможных помех снова нажмите кнопку СТАРТ/ПАУЗА.
F03	Ошибка слива	Проверьте: 1. Не пережат ли сливной шланг? Свободно ли течет по нему вода? 2. Не засорен ли фильтр заливного шланга? 3. Не замерз ли шланг? После устранения возможных помех снова нажмите кнопку СТАРТ/ПАУЗА.
F24	Высокий уровень воды	Остановите программу и перезапустите программу. Если машина продолжает заливать воду в бак, закройте кран подачи воды и свяжитесь с сервисом.
F13	Ошибка запираания дверцы	Дверца закрыта, но не заблокирована. Выключите прибор. Снова включите и перезапустите программу. Если ошибка повторяется, свяжитесь с сервисом.
F14	Ошибка отпираания дверцы	Дверца закрыта, и ее невозможно открыть. Выключите и снова включите машину. Если ошибка повторяется, свяжитесь с сервисом.
Другие ошибки	Ошибка электронного модуля	Выключите прибор. Снова включите и перезапустите программу. Если ошибка повторяется, свяжитесь с сервисом.
Unb	Неравномерное распределение белья	Для устранения этой ошибки попробуйте следующее: 1. Наматывание белья Выключите прибор. Откройте дверцу, извлеките белье и распрямите его, затем загрузите в машину и закройте дверцу. Выберите программу Отжим, чтобы еще раз отжать белье. 2. mСлишком легкое белье Выключите прибор. Откройте дверцу, добавьте несколько вещей (одно-два полотенца). Выберите программу Отжим, чтобы еще раз отжать белье.
F15-F18	Сушка выполняется неправильно (для сушильных машин)	Выключите машину и снова включите.

СЕРВИСНОЕ ОБСЛУЖИВАНИЕ

ПЕРЕД ОБРАЩЕНИЕМ В СЕРВИСНЫЙ ЦЕНТР

При обращении в сервисный центр укажите модель прибора.

Модель, артикул, тип, и серийный номер указаны на заводской табличке прибора.



Для ремонта и обслуживания должны использоваться оригинальные запасные части.



Гарантия на неисправности, возникшие в результате неправильного подключения и использования прибора, не распространяется. В таких случаях расходы на ремонт возлагаются на пользователя.

РЕКОМЕНДАЦИИ ПО СТИРКЕ И ЭКОНОМИИ ПРИ ПОЛЬЗОВАНИИ СТИРАЛЬНОЙ МАШИНОЙ

Стирайте новые цветные вещи в первый раз отдельно от остального белья. Если белье сильно загрязнено, стирайте его небольшими партиями, отмеряйте больше моющего средства или установите программу предварительной стирки. Перед стиркой нанесите пятновыводитель на трудновыводимые пятна. См. СОВЕТЫ ПО ВЫВЕДЕНИЮ ПЯТЕН.

Частая стирка при низкой температуре с жидкими моющими средствами приводит к развитию бактерий и появлению неприятного запаха в стиральной машине. Для избавления от него рекомендуется периодически запускать программу «Очистка барабана» (или другие программы с высокой температурой).

В целях экономии электроэнергии и для максимального качества стирки не рекомендуется стирать маленькие партии белья.

Расправьте белье перед тем, как загружать его в барабан.

Используйте стиральные средства, предназначенные специально для стирки в автоматических стиральных машинах.

При жесткости воды выше 14°dH необходимо использовать средства для смягчения.

Неисправность нагревательного элемента, возникшая из-за несоблюдения рекомендаций по использованию средств для смягчения воды, не является предметом гарантии. Сведения о жесткости воды можно получить в местном предприятии водоснабжения.

Не рекомендуется использовать хлорные отбеливатели, так как они могут повредить нагревательный элемент.

Используйте средства от накипи, отбеливатели и красители, предназначенные для стиральных машин.

Не используйте растворители и подобные химические средства (например, растворители для краски, скипидар, бензин)!

Не добавляйте в дозатор моющих средств слипшиеся комки стирального порошка, так как это может привести к засору трубок машины.

Порошковое или жидкое моющее средство следует добавлять в соответствии с инструкциями производителя, температурой стирки и выбранной программой.

При использовании концентрированных жидких средств по уходу за бельем рекомендуется разбавлять их водой, чтобы предотвратить засорение оттока из дозатора.

Жидкие моющие средства предназначены для программ без предварительной стирки.

Не смешивайте моющее средство и кондиционер для белья.

После отжима с высокой скоростью в белье остается меньше влаги, поэтому последующая сушка в сушильной машине экономичнее и быстрее.

СОВЕТЫ ПО ВЫВЕДЕНИЮ ПЯТЕН

Прежде чем использовать специальные пятновыводители, для удаления небольших обычных пятен рекомендуется использовать натуральные средства, не причиняющие ущерб окружающей среде. При этом следует помнить, что пятна необходимо удалять сразу! Пятно надо промокнуть губкой или бумажной салфеткой, а потом прополоскать в холодной (теплой) воде. Ни в коем случае не полощите в горячей воде!

Пятно	Удаление пятна
Грязь	Если пятно сухое, перед стиркой в машине соскребите его с одежды. Если пятно стойкое, перед стиркой замочите его с пятновыводителем на основе энзимов. Если пятно не стойкое, перед загрузкой в машину застирайте его с жидким моющим средством или порошком и водой.
Дезодорант	Перед стиркой в машине вотрите в пятно жидкое моющее средство. Если пятно стойкое, используйте пятновыводитель. Также в машину можно добавить кислородный отбеливатель.
Чай	Замочите или прополощите в холодной воде (при необходимости используйте мыло для выведения пятен).
Шоколад	Замочите или прополощите в теплой мыльной воде. Затем нанесите лимонный сок и прополощите.
Чернила	Перед стиркой в машине нанесите на пятно пятновыводитель. Также можно использовать денатурированный спирт. Выверните одежду наизнанку и положите под пятно бумажное полотенце. Нанесите спирт на обратную сторону пятна. После обработки тщательно прополощите изделие.
Фломастеры	Разведите крахмал в воде и нанесите на пятно. Когда пятно высохнет, удалите крахмал щеткой. Затем постирайте изделие в стиральной машине.
Загрязнения на детской одежде (моча, стул, детское питание)	Перед стиркой в машине замочите в теплой воде не менее чем на полчаса. Для более легкого удаления пятна добавьте пятновыводитель на основе энзимов.
Трава	Перед стиркой в машине замочите белье в пятновыводителе на основе энзимов. Пятна от травы также можно удалить, замочив белье примерно на 1 час в разбавленном лимонном соке или спиртовом уксусе.
Яйца	Замочите одежду на 30 минут в холодной воде с пятновыводителем на основе энзимов. Если пятно стойкое, оставьте замачиваться на несколько часов. Затем постирайте в машине.
Кофе	Замочите в соленой воде. Если пятно старое, нанесите на него смесь глицерина, аммиака и спирта.
Крем для обуви	Нанесите пищевое растительное масло и прополощите.
Кровь	Свежее пятно: промойте в холодной воде и постирайте в машине. Засохшее пятно: замочите в пятновыводителе на основе энзимов. Затем постирайте в машине. Если пятно осталось, попробуйте удалить его отбеливателем, подходящим для изделия.

Пятно	Удаление пятна
Клей, жевательная резинка	Положите белье в пакет и поместите в морозильник, пока пятно не затвердеет. Затем осторожно соскоблите загрязнение тупым ножом. Нанесите на место загрязнения пятновыводитель для предварительной обработки пятен перед стиркой и тщательно прополощите. Далее стирайте белье, как обычно.
Косметика	Обработайте пятно пятновыводителем для предварительной обработки пятен перед стиркой и затем постирайте белье, как обычно.
Сливочное масло	Перед стиркой в машине нанесите на пятно пятновыводитель. Затем промойте горячей водой (горячей, насколько позволяет ткань).
Молоко	Замочите одежду на 30 минут в холодной воде с пятновыводителем на основе энзимов. Если пятно стойкое, оставьте замачиваться на несколько часов. Затем постирайте в машине.
Фруктовый сок	Нанесите на пятно смесь соли и воды. Оставьте на некоторое время, затем смойте. Перед стиркой в машине можно нанести на пятно соду, спиртовой уксус или лимонный сок. На старое пятно можно нанести глицерин. Оставьте на 20 минут и затем промойте под холодной водой. Затем постирайте в машине.
Вино	Замочите белье в холодной воде с пятновыводителем не менее чем на 30 минут. Затем постирайте в машине.
Воск	Положите белье в пакет и поместите в морозильник. Соскоблите воск. Затем накройте ткань бумажной салфеткой, прогладьте утюгом, пока бумага не впитает воск.
Пот	Перед стиркой в машине вотрите в пятно жидкое моющее средство.
Жевательная резинка	Положите белье в пакет и поместите в морозильник, пока пятно не затвердеет. Затем осторожно соскоблите тупым ножом. Затем постирайте в машине.

УТИЛИЗАЦИЯ



Упаковка изготовлена из экологически чистых материалов, которые можно без ущерба для окружающей среды подвергать переработке, складировать на специальных полигонах для хранения отходов и утилизировать. Упаковочные материалы имеют соответствующую маркировку.

Этот символ на изделии или его упаковке указывает, что оно не подлежит утилизации вместе с бытовыми отходами. Сдайте изделие в центр сбора и переработки электрического и электронного оборудования.

При утилизации прибора обрежьте присоединительный кабель, сделайте непригодным для использования замок дверцы, чтобы дверцу невозможно было закрыть (безопасность детей).

Это оборудование маркировано в соответствии с европейской директивой об отходах электрического и электронного оборудования (WEEE).

Правильная утилизация изделия поможет предотвратить негативное воздействие на окружающую среду и здоровье людей, которое может возникнуть вследствие неподобающего обращения с подобными отходами. За более подробной информацией об утилизации изделия обращайтесь к местным властям, в службу по вывозу и утилизации отходов или в магазин, в котором вы приобрели изделие.

ТАБЛИЦА ПАРАМЕТРОВ РАСХОДА

Спецификация

В соответствии с Регламентом (ЕС) №96/60/ЕС

Класс энергоэффективности		
От А (самая высокая эффективность) до G (самая низкая эффективность)	А	
Потребление энергии		
Стирка, отжим и сушка	кВтч	5.44
Только стирка и отжим	кВтч	0.77
Класс эффективности стирки		
От А (самая высокая эффективность) до G (самая низкая эффективность)	А	
Эффективность отжима		
Остаточное содержание влаги	%	53
Максимальная скорость отжима	об./мин.	1400
Загрузка		
Стирка	кг	8
Сушка	кг	6
Потребление воды		
Стирка, отжим и сушка	л	179
Только стирка и отжим	л	80
Продолжительность цикла		
Стирка, отжим и сушка	мин.	790
Только стирка и отжим	мин.	290
Циклы, к которым относится информация на этикетке и в листе	Стирка	Хлопок + 60°C +1400 об./мин. + Удерживайте кнопку «Опция»
	Сушка	Сушка хлопка + Степень сушки9 полоскания.
Расчетное годовое потребление для домохозяйства из четырех человек, всегда использующего стирку с сушкой (200 циклов)		
Потребление энергии	кВтч/год	1080
Потребление воды	л	35800
Расчетное годовое потребление для домохозяйства из четырех человек, никогда не использующего сушку (200 циклов)		
Потребление энергии	кВтч/год	154
Потребление воды	л	16000

Данные о потреблении энергии при сушке были измерены в условиях, указанных в стандарте EN 50229.

1. Тестовая программа стирки: Хлопок + 60°C +1400 об./мин. + 2 полоскания.
2. Первую сушку следует проводить с загрузкой 5 кг (загрузка составляет: 2 простыни, 9 наволочек и 19 полотенец) при программе Сушка хлопка + Степень сушки + тепень сушки 9 полоскания.
3. Вторую сушку следует проводить с загрузкой 3 кг (загрузка составляет: 1 простыня, 6 наволочек и 6 полотенец) при программе Сушка хлопка + Степень сушки + Степень сушки9 полоскания. Для регулировки веса можно добавить или убрать 2 полотенца.

Торговая марка	Hisense
Тип продукции	Стирально-сушильная машина
Изготовитель	Gorenje gospodinjiski aparati, d.o.o. (Gorenje, d.o.o.) - Partizanska Cesta 12, 3320 Velenje, Slovenia
Импортер	ООО «Горенье БТ» РФ, 119180, Москва, Якиманская набережная, д. 4, стр. 1, эт.3, пом. I, ком. 55.
Срок службы	10 лет
Сервисное обслуживание	Обслуживанием бытовой техники занимаются авторизованные сервисные центры. Список сервисных центров можно найти на сайте ru.hisense.com и по запросу в информационный центр по телефону 8 800 510 99 99 (звонок по России бесплатный)
Гарантия на инверторный мотор	10 лет

Производитель не берёт на себя ответственность за ошибки в данной инструкции, возникшие в процессе печати. Производитель имеет право вносить в свои изделия изменения, которые он сочтёт полезными для своих изделий, сохраняя при этом основные характеристики.

Вся представленная в инструкции информация, касающаяся комплектации, технических характеристик, функций, цветовых сочетаний и т.д. носит информационный характер и ни при каких условиях не является публичной офертой. Изготовитель не устанавливает условия и положения покупки, они должны соответствовать требованиям регионального и/или национального законодательства страны продажи товаров.



