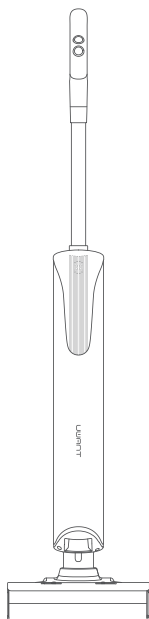


ЦШАПТ

Беспроводной моющий пылесос D700

Руководство по эксплуатации



Перед использованием прочитайте данное руководство
внимательно и сохраните его

Перед началом эксплуатации внимательно ознакомьтесь со всеми мерами предосторожности. Любая операция, противоречащая указаниям в этом руководстве, может привести к повреждению устройства или серьезным травмам. Это устройство предназначено только для использования в домашних условиях и не предназначено для промышленного или уличного использования.

Предупреждения

- Устройство не предназначено для использования людьми с физическими, сенсорными или умственными нарушениями, а также для людей, не имеющих опыта или здравого смысла (включая детей), если только они не находятся под присмотром или руководством лица, обеспечивающего безопасное использование устройства;
- Не прикасайтесь к вилке или любым частям устройства мокрыми руками, чтобы избежать риска поражения электрическим током;
- Если зарядное устройство или вилка повреждены, немедленно прекратите использование и обратитесь к квалифицированным специалистам для замены, чтобы избежать несчастных случаев;
- Держите длинные волосы, свободную одежду, пальцы и другие части тела подальше от воздушных каналов и движущихся частей устройства;
- Не вставляйте металлические опилки, иголки, провода и другие предметы в щели устройства, чтобы предотвратить поражение электрическим током и случайные травмы;
- Разборка, ремонт или модификация устройства должны проводиться только квалифицированными специалистами
- Если вы не используете это устройство долгое время, пожалуйста, отключите его от сети, чтобы избежать утечек электроэнергии, короткого замыкания, пожара и других неисправностей;
- Если при использовании устройства обнаружена неисправность, немедленно отключите питание и обратитесь в нашу службу послепродажного обслуживания;
- После использования устройства своевременно очищайте бак для грязной воды, чтобы вентиляционные каналы оставались свободными и не было засоров. Иначе это может привести к снижению мощности всасывания и перегреву мотора, а также сократить срок службы устройства;
- После использования устройства храните его в сухом месте. Влажные места могут повлиять на изоляцию и срок службы электрических компонентов;
- Корпус над логотипом устройства и основание содержит электрические компоненты, которые нельзя замачивать в воде или промывать;
- Регулярно проверяйте плавность хода шарнира щетки для пола. Если обнаружится мусор, блокирующий его, используйте multifunctional щетку для его своевременной очистки, чтобы избежать засорения и ухудшения мощности всасывания, что повлияет на срок службы устройства;
- Перед заменой роликовой щетки убедитесь, что устройство выключено;
- При использовании устройства необходимо добавлять моющее средство, предоставляемое или рекомендованное нашей компанией. Добавляйте его в указанных пропорциях, чтобы избежать чрезмерной пены, которая может проникнуть в мотор и сократить его срок службы;
- Все технологии и данные, отраженные в этом руководстве, были получены нашей компанией или назначенной сторонней тестирующей организацией, и наша компания сохраняет за собой право окончательной интерпретации.

Методы безопасной утилизации отработанных батарей

- Встроенная в устройство батарея содержит материалы, вредные для окружающей среды. При утилизации устройства батарея должна быть удалена из устройства;
- Перед извлечением батареи устройство должно быть выключено;
- Пожалуйста, утилизируйте отработанные батареи безопасным и правильным образом, не выбрасывайте их в огонь, воду или землю;
- Если отработанная батарея протечет и попадет на кожу или одежду, промойте пораженный участок чистой водой, чтобы избежать раздражения кожи, и немедленно обратитесь за медицинской помощью.

II

Описание продукта

• Название деталей



① Светодиодный дисплей





Основное устройство



Умная базовая станция

② Щетка



HEPA-фильтр



Сборка роликовой щетки



Компонент верхней крышки бака для грязной воды + сепаратор твердых и жидких веществ + дезодорирующий элемент



Моющее средство



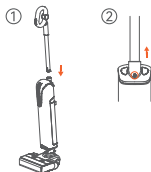
Щетка для чистки

③ Прочие компоненты

III

Инструкция по установке ручки

• Разборка и сборка

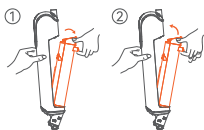


- Вставьте конец ручки в порт основного устройства вертикально, пока не услышите щелчок. Убедитесь, что ручка плотно установлена и не болтается, чтобы завершить установку;
- Для разборки вставьте твердый предмет в отверстие, как показано на рисунке, нажмите на штифт и одновременно потяните ручку вверх.

⚠ Примечание:

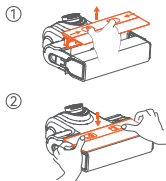
Пожалуйста, не удаляйте наклейку с отверстия для ручки.

• Инструкция по разборке и сборке бака для грязной воды



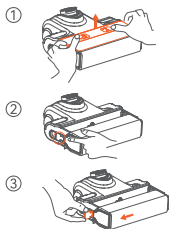
- Чтобы снять бак для грязной воды, удерживайте корпус и нажмите на кнопку разблокировки, вытяните бак как показано на рисунке;
- Для установки бака на место, сначала вставьте нижнюю часть в отверстие корпуса, затем нажмите на бак, пока не услышите щелчок.

• Инструкция по разборке и сборке крышки роликовой щетки



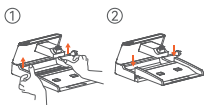
- Чтобы снять крышку роликовой щетки, удерживайте ее одной рукой, другой рукой нажмите кнопку разблокировки (как показано на рисунке), поднимите крышку вверх и извлеките ее;
- Для установки крышки, вставьте ее в пазы выше щетки с обеих сторон (до щелчка)

• Инструкция по разборке и сборке роликовой щетки



- Для того чтобы снять роликовую щетку, сначала снимите крышку;
- Немного поднимите щетку, как показано на рисунке, нажмите кнопку разблокировки до появления щелчка
- Как показано на рисунке, возьмите ручку роликовой щетки и вытяните в направлении стрелки.

• Инструкция по установке поддона на основание

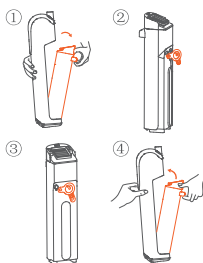


- Чтобы снять поддон, возьмитесь за ручки с обеих сторон и поднимите поддон вверх в направлении стрелки, как показано на рисунке;
- Для установки поддона сначала заведите его под контакты зарядки и опустите его вниз на основание в направлении стрелки, затем положите поддон горизонтально.

• Подготовительные работы

- Перед использованием проверьте, есть ли в вашем пылесосе заряд. Если заряд недостаточен, зарядите устройство и используйте его после полной зарядки;
- По умолчанию, при включении, активируется умный режим. Вы можете переключиться на подходящий режим в зависимости от ситуации.

• Добавление чистой воды в бак для чистой воды / грязной воды



- Нажмите кнопку разблокировки и извлеките бак из корпуса;
- Откройте пробку для заливки воды и влейте чистую воду (температура ниже 60°C);
- Плотнo закройте пробку для заливки воды, чтобы исключить протекание;
- Установите бак обратно в корпус до щелчка, что указывает на успешную установку.

• Начало работы



- По умолчанию при включении пылесоса активируется умный режим. Вы можете нажать кнопку «Режим» для переключения в другие режимы

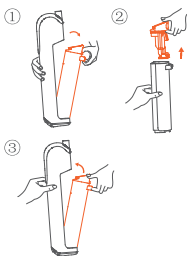


- Устройство оснащено переключателем вертикального положения при включении. Наклоните его, чтобы использовать после включения.



- При уборке под столами, кофейными столиками или кроватями устройство может использоваться в горизонтальном положении.

• Слив грязной воды из бака



- Нажмите кнопку разблокировки и извлеките бак;
- Извлеките крышку из бака для грязной воды. Слейте воду;
- Вставьте бак обратно в корпус.

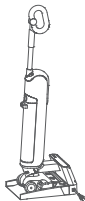
• Замена дезодорирующего стержня



- Когда необходимо заменить дезодорирующий стержень, сначала протрите его насухо. Крепко возьмите дезодорирующий стержень рукой и потяните вниз, чтобы извлечь его. При повторной установке крепко возьмите стержень рукой и нажмите вверх до появления звука «щелчок», что означает, что он правильно установлен.
- Дезодорирующий стержень является сменным компонентом. Если он случайно отсоединился во время обычного использования, его можно установить заново, следуя вышеуказанному методу.

⚠ Примечание: Дезодорирующий стержень имеет определенный срок службы, рекомендуется заменять его каждые 3-5 месяцев.

• Зарядка




- После использования устройства поместите его на умную базовую станцию, а затем подключите штекер умной базы в розетку.
- Во время зарядки, держите устройство в вертикальном положении и близко к стене. Когда зарядка не требуется, отключите базовую станцию от розетки.

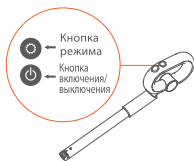
⚠ Предупреждение :

Если устройство не используется длительное время, пожалуйста, используйте умную базу для зарядки аккумулятора в течение 3 часов (не обязательно полностью заряжать) каждые 3 месяца, чтобы избежать повреждения аккумулятора.

• Индикаторы дисплея

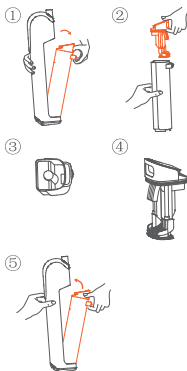
Когда используется	В рабочем состоянии		Экран дисплея: отображает уровень заряда, режим очистки, электролизной очистки, индикаторы неисправности.
		 Умный	По умолчанию при включении устройства активируется умный режим, и загорается индикатор умного режима.
		 Турбо	В умном режиме нажмите кнопку "Режим", чтобы переключиться в турбо-режим, и загорится индикатор турбо-режима.
		 Сухой	В турбо-режиме нажмите кнопку "Режим", чтобы переключиться в режим сухой уборки, и загорится индикатор режима сухой уборки.
Когда используется	В рабочем состоянии	 Уровень заряда	Когда голосовая подсказка сообщает «Низкий заряд, пожалуйста, зарядите», индикатор заряда мигает красным. Когда индикатор заряда мигает красным, продолжайте зарядку. Когда индикатор заряда сменит цвет с красного на зелёный, можно начать самоочистку.
		 Дезинфекция	Индикатор режима электролизной очистки сохраняет статус, который был установлен при последнем выключении.
			Нажмите кнопку включения/выключения, когда устройство включено — оно выключится, и все огни на дисплее погаснут.
	Подсказка о баке для грязной воды		Когда бак для грязной воды полный, индикатор бака мигает, и экран выключается через 3 минуты бездействия.
			Когда в бак для грязной воды отсутствует HEPA-фильтр, индикатор бака мигает, и экран выключается через 3 минуты бездействия.
			Когда роликовая щетка заблокирована, индикатор роликовой щетки мигает, и экран выключается через 3 минуты бездействия.
			В процессе нормального использования, когда бак с чистой водой пуст, индикатор дефицита воды мигает, и экран выключается через 3 минуты бездействия.
	Зарядка		Отображает процент заряда батареи, каждое деление — это примерно 20% заряда.
В процессе очистки и самоочистки	Подсказка о баке для грязной воды		Когда бак для грязной воды полный, индикатор бака мигает, и экран выключается через 8 минут бездействия.
			Когда в бак для грязной воды отсутствует HEPA-фильтр, индикатор бака мигает, и экран выключается через 8 минут бездействия.
	Подсказка о недостатке воды		Во время процесса самоочистки, когда бак с чистой водой пуст, индикатор дефицита воды мигает, и экран выключается через 8 минут бездействия.

• Очистка корпуса



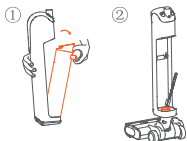
- Перед чисткой убедитесь, что устройство выключено.
- Пожалуйста, протрите корпус устройства водой или нейтральным моющим средством. Обязательно отожмите тряпку перед использованием. Не позволяйте воде попадать внутрь устройства.

• Очистка бака для грязной воды



- Извлеките бак из корпуса, когда устройство выключено
- Извлеките крышку, слейте воду и промойте бак, используя чистую воду и чистящие средства
- Очистите HEPA-фильтр
- Просушите крышку бака и HEPA-фильтр, соберите и установите обратно в устройство.

• Очистка датчика грязной воды



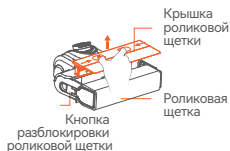
- Извлеките бак из корпуса
- Прочистите трубку с помощью чистой воды и щетки для чистки
- После очистки вставьте бак обратно в корпус устройства

• Самоочистка



- После использования поставьте устройство обратно на умную базовую станцию.
- Нажмите кнопку самоочистки, и устройство начнет процесс самоочистки; после завершения очистки щетки устройство перейдет в режим сушки.
- Время сушки составляет ≤ 60 минут. Если вы извлечете устройство во время сушки, процесс сушки остановится, и вы сможете использовать устройство как обычно.
- После завершения самоочистки, пожалуйста, очистите бак для грязной воды.

• Очистка всасывающего порта

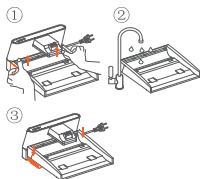


- После снятия крышки роликовой щетки, нажмите кнопку разблокировки роликовой щетки и следуйте стрелке, чтобы извлечь её;
- Промойте всасывающее отверстие чистой водой;
- После завершения очистки установите роликовую щетку и крышку роликовой щетки обратно в устройство.

⚠ Примечание:

Регулярно очищайте мусор с роликовой щетки, снимайте щетку и используйте чистящий инструмент для удаления мусора с щетки, чтобы избежать снижения качества уборки

• Очистка умной базовой станции



- Возьмите ручки с левой и правой стороны и поднимите, чтобы снять поддон;
- Для установки поддона сначала заведите его под контакты зарядки и опустите его вниз на базу в направлении стрелки, затем положите поддон горизонтально

⚠ Примечание:

- Верхняя часть устройства с логотипом и база, содержащие электрические компоненты, не могут быть погружены в воду или промыты.

Наименование продукта	Беспроводной моющий пылесос	Номинальное напряжение	21.6В \equiv
		Номинальная мощность	280Вт
Модель	D700	Зарядное напряжение	26.5В \equiv
Наименование продукта	Умная базовая станция D3.0	Номинальная мощность	180Вт
		Номинальный вход	220-240В~,50/60Гц
		Номинальный выход	26.5В \equiv 1.0А

Пожалуйста, проверьте следующие пункты перед обращением в сервисный центр.

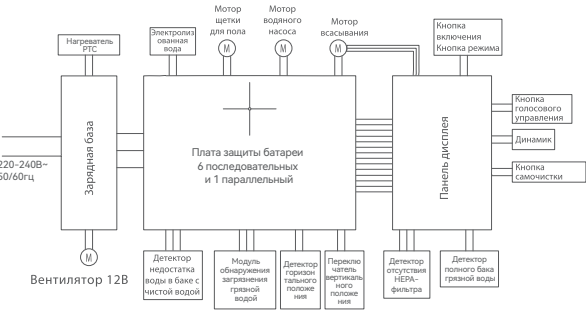
Неисправность	Возможные причины	Решение
Устройство не работает	Низкий уровень заряда батареи	Зарядите батарею перед использованием
Слабая мощность всасывания	Засорено всасывающее отверстие или трубка	Очистите всасывающее отверстие или трубку
	Загрязнен HEPA-фильтр	Очистите компоненты HEPA
Вода не подается на роликовую щетку	В баке для чистой воды нет воды	Добавьте воду
	Уплотнительное кольцо водяного выхода подачи воды отсутствует	Отправьте в сервисный центр для ремонта
	Неисправность водяного насоса	Отправьте в сервисный центр для ремонта
	Засорение трубы	Отправьте в сервисный центр для ремонта
Продукт не заряжается	Зарядный шнур неправильно подключен	Проверьте правильность подключения шнура
	Устройство не полностью установлено в зарядную базу	Проверьте, правильно ли установлено устройство
	Плохой контакт между зарядной головкой и зарядной базой	Проверьте, правильно ли подключены зарядная головка устройства и зарядная база
Загорелся индикатор бака для грязной воды	Бак для грязной воды заполнен	Слейте грязную воду
	HEPA-фильтр не установлен	Установите HEPA-фильтр

Внезапные изменения в мощности при разряде устройства	Неисправность АКБ	Полностью зарядите и разрядите устройство 3 раза
Не работает самоочистка	Батарея слишком разряжена	Зарядите батарею перед использованием
Не загорается индикатор заполнения бака для грязной воды	Датчик заполнения бака для грязной воды загрязнен	Очистите датчик заполнения бака для грязной воды
Индикация очистки электролизованной водой не горит	Очистка электролизованной водой не включена	Нажмите и удерживайте кнопку переключения режимов, чтобы включить очистку электролизованной водой

Если возникают другие неисправности или требуются специальные инструменты, необходимо обратиться в назначенный сервисный центр для ремонта и замены.

VIII

Электрическая схема



IX

Наименование и содержание опасных веществ

Наименование части	Опасные вещества					
	Свинец (Pb)	Ртуть (Hg)	Кадмий (Cd)	Шестивалентный хром (Cr(VI))	Полибромированные дифенилы (PBV)	Полибромированные дифениловые эфиры (PBDE)
Пластиковые компоненты	○	○	○	○	○	○
Металлические компоненты	○	○	○	○	○	○

Компоненты двигателя	X	○	○	○	○	○
Компоненты водяного насоса	X	○	○	○	○	○
Компоненты печатной платы	X	○	○	○	○	○
Батарея	○	○	○	○	○	○

UWANT

Suzhou Jiandan Youwei Technology Co., Ltd.

Room 1518, Building B, Kaiping Business Center, No.11666,
East Taihu Avenue, East Taihu Lake Eco-tourism Resort,
Wujiang District, 215000, Suzhou, Jiangsu Province, China.



尺寸:

装订方式: 骑马钉

材质: 128G铜版纸

潘通色号: 1655C(橙色)