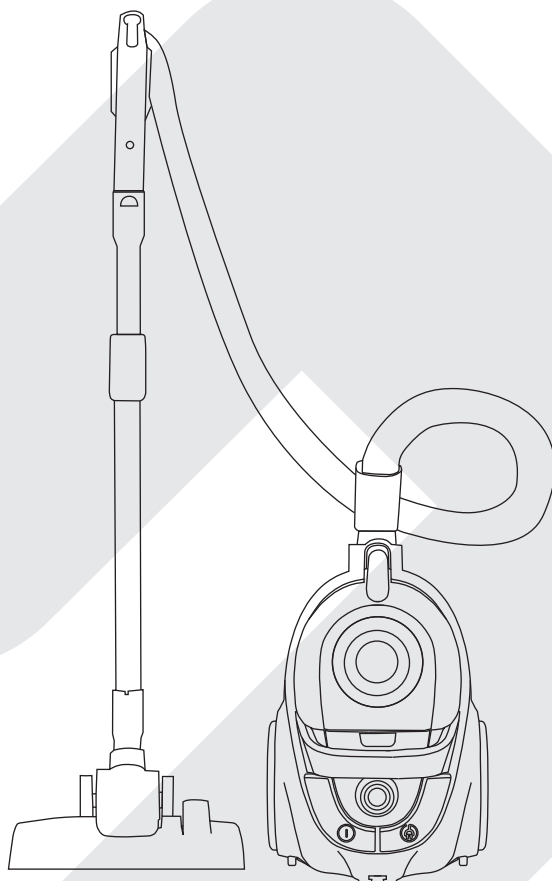




РУКОВОДСТВО ПО ЭКСПЛУАТАЦИИ



**Бытовой пылесос
GVC-6202 / GVC-6203**

Спасибо, что выбрали технику GRESSEL.
Продукция торговой марки GRESSEL – это высокое качество, надежность и стильный дизайн. Мы уверены, что вы будете довольны нашими товарами.

Всю нашу продукцию вы можете найти на нашем сайте **www.gressel.ru**. Перед началом эксплуатации рекомендуем внимательно ознакомиться с данным руководством.

Общие сведения	4
Указания по безопасности при работе с прибором	6
Устройство пылесоса	7
Рукоятка	8
Сборка и эксплуатация пылесоса	9
Насадки	11
Уход и чистка	12
Транспортировка и хранение	14
Устранение неполадок	15
Утилизация	16
Технические характеристики	16
Условия гарантийного обслуживания	18

- Пожалуйста, внимательно ознакомьтесь с данным руководством.
- Игнорируя инструкции по технике безопасности, производитель не несет ответственности за ущерб.
- Используйте прибор только по назначению и в соответствии с указаниями, изложенными в данном руководстве.
- Не используйте устройство, если шнур питания поврежден. Обратитесь в Авторизованный сервисный центр за заменой поврежденного шнура.
- Не погружайте устройство в воду или другие жидкости.
- Устанавливайте устройство только на ровную, устойчивую поверхность.
- Не оставляйте устройство без присмотра, если оно подключено к источнику питания.
- Прибор предназначен для использования в бытовых условиях: домах, офисах, квартирах, гостиницах.

- Прибор не предназначен для коммерческого или промышленного использования.
- Чтобы защитить себя от поражения электрическим током, не погружайте шнур, вилку или прибор в воду или любую другую жидкость.
- Если устройство перестало работать, упало, получило повреждения или подверглось воздействию влаги, не пытайтесь его использовать. Обратитесь в Авторизованный сервисный центр для проведения ремонта.
- Данное изделие может использоваться детьми в возрасте от 8 лет и старше, а также лицами с ограниченными физическими, сенсорными или умственными способностями или с недостатком опыта и знаний, если они находятся под наблюдением или проинструктированы относительно безопасного использования изделия и понимают связанные с этим опасности.

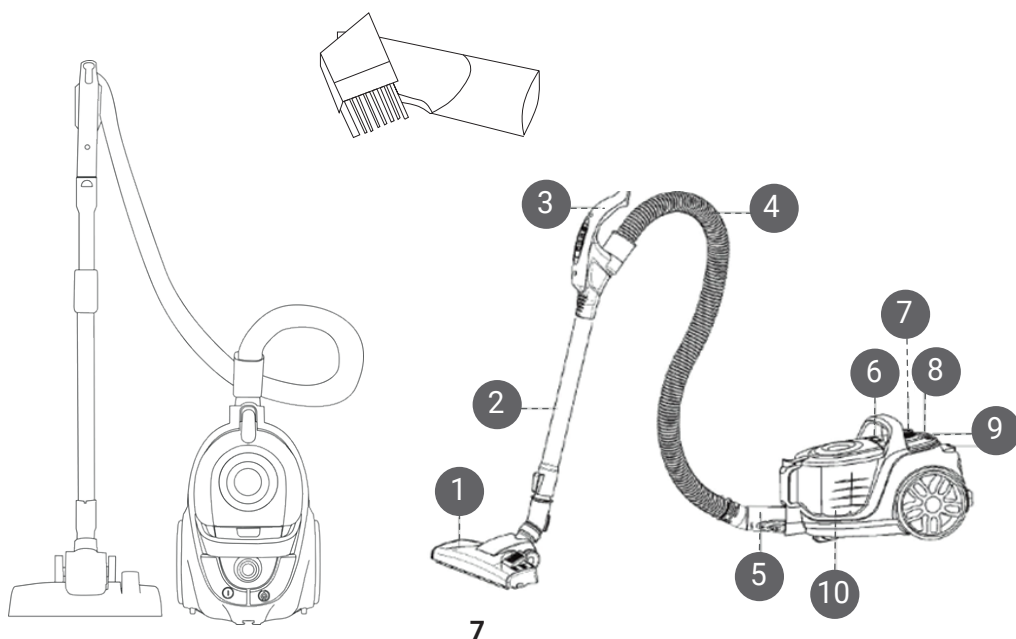
Указания по безопасности при работе с прибором

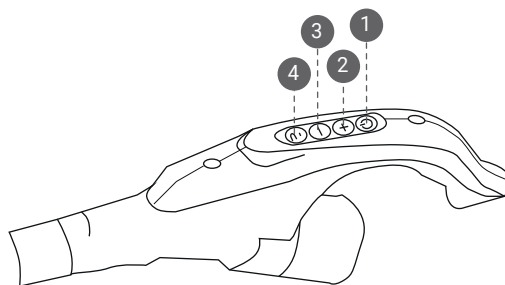
- Не позволяйте детям играть с прибором.
- Перед включением убедитесь, что напряжение, указанное на приборе, соответствует напряжению вашей сети.
- Не беритесь за вилку или устройство мокрыми руками.
- Перед чисткой прибора обязательно отключайте устройство от электросети.
- Не переносите пылесос, держа его за шланг или шнур питания.
- Используйте только те насадки, которые идут в комплекте с прибором.
- Избегайте попадания жидкостей и посторонних предметов на прибор, внутрь корпуса и на шнур питания.
- Не собирайте пылесосом следующие предметы: пепел, угольки, окурки, битое стекло, иголки, канцелярские кнопки, ядовитые и взрывоопасные вещества, воду и другие жидкости, асбест и строительную пыль.

Устройство пылесоса

RU

1. Щетка для пола
2. Удлинительная трубка
3. Рукоятка
4. Шланг
5. Всасывающее отверстие
6. Кнопка фиксации пылесборника
7. Кнопка включения/выключения
8. Регулятор мощности
9. Кнопка сматывания шнура
10. Пылесборник





1. Кнопка включения/выключения
2. Кнопка увеличения мощности всасывания
3. Кнопка уменьшения мощности всасывания
4. Световой индикатор работы

Примечание!

Для замены батареек открутите отверткой винты слева и справа от кнопок управления. Извлеките и замените батарейки. (рис. 1)

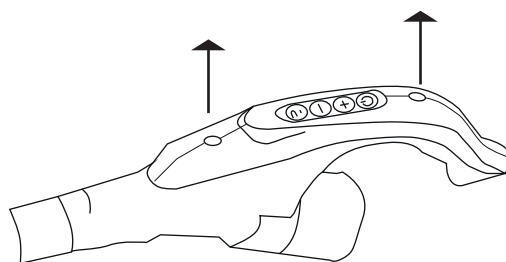


рис.1

- Вставьте конец шланга во всасывающее отверстие и поверните по часовой стрелке до щелчка. (рис. 2)
- Чтобы отсоединить шланг, поверните его против часовой стрелки и потяните на себя. (рис. 3)



рис. 2



рис.3

- Прикрепите удлинительную трубку к рукоятке, а трубку к щетке для пола, как показано на рисунке. (рис. 4)



рис. 4

Handle – рукоятка, Hose – шланг, Tube – трубка, Floor brush – насадка для пола

Внимание!

При первом включении пылесоса необходимо включить его, нажав кнопку включения/выключения на корпусе устройства, чтобы настроился контакт между рукояткой и пылесосом. При следующих включениях можно использовать кнопку включения/выключения на рукоятке для включения пылесоса.

- Вытащите шнур на подходящую длину и вставьте вилку в розетку. Установите регулятор мощности всасывания на MIN, и нажмите кнопку включения/выключения на корпусе. Пылесос начнет работать.
- По завершению уборки нажмите кнопку включения/выключения пылесоса, чтобы выключить пылесос. Чтобы смотать шнур, нажмите кнопку сматывания шнура.

Внимание!

Если не получается смотать шнур полностью, немного вытяните шнур и снова нажмите кнопку сматывания шнура. Вы можете повторять этот процесс, пока шнур не будет полностью смотан.

- Отключите прибор от сети.

- Для уборки ровных поверхностей используйте насадку для пола с выдвинутой щетиной, чтобы не поцарапать поверхность. (рис. 6)
- Для чистки ковров используйте насадку для пола с убранной щетиной. (рис. 7)



рис. 6



рис. 7

- Используйте насадку «2 в 1» для чистки углов, плинтусов, батарей, одежды и штор. (рис. 8)



рис. 8

Внимание!

Не погружайте прибор в воду и не допускайте попадания воды внутрь пылесоса!

- Не используйте агрессивные или абразивные моющие средства, а также острые предметы (например, ножи или металлические щетки). Всегда отключайте прибор от сети во время чистки.
- Перед чисткой прибора убедитесь, что он отключен от сети.
- Корпус прибора протирайте сначала влажной, а потом сухой тканью.

Очистка пылесборника и фильтров

- Когда пылесборник будет заполнен до уровня МАКС, его необходимо опустошить.
- Вытащите пылесборник из корпуса, нажав кнопку фиксации пылесборника. И затем нажмите на кнопку открытия нижней крышки пылесборника. (рис. 5)

- Чтобы очистить HEPA фильтр от пыли его нужно промыть под проточной водой, и дать ему полностью высохнуть перед установкой в пылесос.
- Рекомендуем заменять HEPA фильтр на новый через каждые 100 часов работы пылесоса!

Внимание!

Не мойте фильтр в стиральной машине!

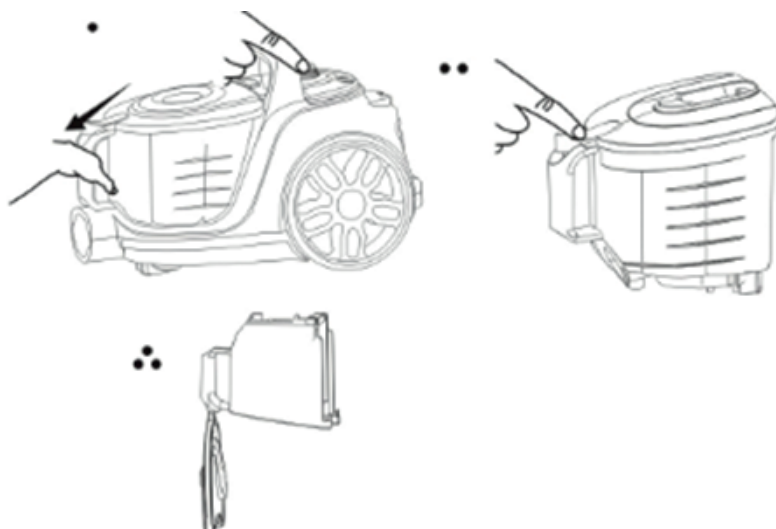


рис. 5

- Перед хранением прибора очистите его в соответствии с описанием в разделе “Уход и чистка”. Храните прибор в заводской коробке в сухом месте вдали от солнечных лучей и нагревательных приборов.
- При транспортировке и хранении не подвергайте прибор механическим воздействиям, которые могут повредить прибор и/или нарушить целостность упаковки.

Проблема	Возможная причина	Решение
Прибор не включается	Прибор не подключен к сети	Подключите прибор к сети
Пылесос отключился во время уборки	Сработала защита от перегрева	Дайте прибору остыть 15 минут
Слабая сила всасывания	Пылесборник заполнен	Очистите пылесборник

- После окончания срока службы не выбрасывайте прибор вместе с бытовыми отходами. Передайте его в специализированный пункт для дальнейшей утилизации. Этим Вы поможете защитить окружающую среду.

Технические характеристики

- Мощность: 2200 Вт.
- Напряжение: 220-240 В ,50-60 Гц.
- Длина шнура: 6 м.
- Класс защиты от поражения электрическим током: II
- Модели: GVC-6202, GVC-6203.

Срок службы: 3 года.

Срок гарантии: 12 месяцев.

Дата изготовления указана на шильдике



Товар сертифицирован

Производитель:

Нинбо Хайджи Илектрик Эпплаенс Ко. Лтд. Но. 1-9,
Ванхонги Род, Сяодонг Индастриал Зон, Юйяо, Нинбо,
Китай.

Импортер/Уполномоченная организация для принятия претензий на территории РФ:

ООО «Трейддинг-БТ». 109316, Г. Москва, вн.тер.г.
муниципальный округ Текстильщики, пр-кт Волгоградский,
д. 47, этаж 4, помещ. А, офис 403А.

Телефон горячей линии:

8(495) 488-71-83.

Эл. Почта:

info@gressel.ru.

Импортер/Уполномоченная организация для принятия претензий на территории Казахстана:

ТОО «Foreign Trade company», БИН 190940025588.
Республика Казахстан, г. Алматы, проспект Назарбаева,
дом 65, каб. 519.

Телефон:

8(771) 748-20-21.

Производитель имеет право на внесение изменений в дизайн, комплектацию, а также в технические характеристики изделия в ходе совершенствования своей продукции без дополнительного уведомления об этих изменениях.

Условия гарантийного обслуживания

- Настоящая гарантия действует в течение 12 месяцев с даты приобретения изделия. Гарантийное обслуживание подразумевает бесплатное устранение неисправностей, возникших по вине завода изготовителя в период действия гарантии при соблюдении покупателем условий эксплуатации товара.
- Гарантия не распространяется на изделия с повреждениями, вызванными:
 - неправильной эксплуатацией, заключающейся в использовании прибора не по назначению, а также установке и эксплуатации изделия с нарушением требований Руководства по эксплуатации
 - механическими, химическими или иными воздействиями
 - попаданием внутрь пыли, посторонних предметов, жидкостей, насекомых и продуктов их жизнедеятельности
 - повреждением шнура питания
 - подключением к сети с напряжением, отличным от указанного в Руководстве по эксплуатации

- неквалифицированным ремонтом лицами и организациями, не являющимися Авторизованными сервисными центрами или самостоятельным ремонтом
- транспортировкой изделия
- воздействием высоких температур на не термостойкие части изделия
- Гарантия не распространяется на детали отделки, узлы, механизмы и аксессуары, имеющие естественный срок износа (пылесборники, щетки, чаши, ножи, сменные фильтры, аккумуляторы и батареи).
- Гарантийный ремонт осуществляется только в Авторизованных сервисных центрах. Для подтверждения даты приобретения изделия рекомендуем сохранять документы о покупке.
- Адреса сервисных центров вы можете узнать по телефону горячей линии или на сайте www.gressel.ru.
- Служба поддержки пользователей в России: 8(495) 488-71-83.
- Служба поддержки пользователей в Казахстане: 8(771) 748-20-21



www.gressel.ru