

polaris

since 1995



PFW 3030

Руководство по эксплуатации / Гарантия
Manual instruction / Guarantee



СОДЕРЖАНИЕ

| | |
|--|----|
| Общая информация | 3 |
| Общие указания по безопасности прибора | 3 |
| Специальные указания по безопасности данного прибора | 5 |
| Сфера использования | 6 |
| Комплектация | 6 |
| Описание прибора | 6 |
| Распаковка прибора и подготовка к эксплуатации | 7 |
| Эксплуатация | 8 |
| Зарядка АКБ | 11 |
| Замена АКБ | 12 |
| Чистка и уход | 13 |
| Хранение | 15 |
| Транспортировка | 15 |
| Реализация | 15 |
| Требования по утилизации | 15 |
| Неисправности и методы их устранения | 16 |
| Технические характеристики | 16 |
| Информация о сертификации | 17 |
| Гарантийные обязательства | 17 |



ОБЩАЯ ИНФОРМАЦИЯ

Настоящее Руководство по эксплуатации предназначено для ознакомления с техническими данными, устройством, правилами эксплуатации и хранения беспроводной электрошвабры, модель POLARIS **PFW 3030** (далее по тексту – электрошвабра, прибор).

ОБЩИЕ УКАЗАНИЯ ПО БЕЗОПАСНОСТИ

- Эксплуатация прибора должна производиться в соответствии с «Правилами технической эксплуатации электроустановок потребителей».
- Прибор предназначен исключительно для использования в быту. Продолжительное использование прибора в коммерческих целях может привести к его перегрузке, в результате чего он может быть поврежден или может нанести вред здоровью людей.
- Прибор должен быть использован только по назначению в соответствии с данным Руководством.
- Каждый раз перед включением прибора осмотрите его. При наличии повреждений прибора или сетевого шнура ни в коем случае не включайте прибор в розетку.
- Не следует использовать прибор после падения, если имеются видимые признаки повреждения. Перед использованием прибор должен быть проверен квалифицированным специалистом.
- Не используйте прибор, если вы не уверены в его работоспособности.
- Данный прибор не предназначен для использования людьми (включая детей), у которых есть физические, нервные или психические отклонения, или недостаток опыта и знаний, за исключением случаев, когда за такими лицами осуществляется надзор или проводится их инструктирование относительно использования данного прибора лицом, отвечающим за их безопасность. Необходимо осуществлять надзор за детьми с целью недопущения их игр с прибором.

- Не оставляйте прибор и адаптер без присмотра. Храните их в недоступном для детей месте.
- Не используйте прибор вблизи ванны, раковины или других емкостей, заполненных водой, а также в помещениях с повышенной влажностью.
- Не используйте прибор вне помещений. Предохраняйте прибор от жары, прямых солнечных лучей, ударов об острые углы, влажности (ни в коем случае не погружайте прибор в воду или иную жидкость). Не включайте адаптер питания в сеть (не касайтесь его) влажными руками.
- Для зарядки аккумулятора (АКБ) используйте только зарядное устройство (адаптер), входящее в комплект данной модели. Не используйте данный адаптер и базу в иных целях.
- При наличии повреждений адаптера и шнура питания ни в коем случае не включайте адаптер в розетку. При необходимости замены (ремонта) адаптера обратитесь в авторизованный сервисный центр. Не разбирайте адаптер!
- Если электрошвабра при уборке разрядилась, не оставляйте ее на хранение с разряженной батареей, это может привести к критическому разряду и отказу батареи. Обязательно заряжайте электрошвабру.



- Для зарядки аккумулятора сначала вставьте штекер адаптера в соответствующее гнездо на корпусе прибора, а затем – вилку адаптера в розетку. Не оставляйте адаптер включенным в сеть после зарядки аккумулятора.
- Включайте адаптер только в источник переменного тока (~). Перед включением убедитесь, что адаптер рассчитан на напряжение, используемое в сети.
- Перед включением адаптера в сеть убедитесь, что его штекер вставлен в соответствующее гнездо базы прибора.
- Любое ошибочное включение лишает Вас права **на гарантийное обслуживание**.
- По окончании зарядки аккумулятора всегда отключайте адаптер от сети и от гнезда для зарядки на приборе.
- Нельзя переносить адаптер, держа его за шнур питания. Запрещается также отключать адаптер от сети, держа его за шнур питания. При отключении адаптера от сети держитесь за корпус адаптера, не касаясь токопроводящих штырей.
- Не пытайтесь разбирать и ремонтировать прибор самостоятельно для сохранения действия гарантии на прибор и во избежание технических проблем. Ремонт должен производиться только квалифицированными специалистами сервисного центра.
- Для ремонта прибора могут быть использованы только оригинальные запасные части.



На заметку!

В иллюстрациях, приведенных в данном Руководстве по эксплуатации, использованы лишь общие, схематичные изображения.

СПЕЦИАЛЬНЫЕ УКАЗАНИЯ ПО БЕЗОПАСНОСТИ ДАННОГО ПРИБОРА



Внимание!

При возникновении неисправностей любого характера обращайтесь в Авторизованный сервисный центр POLARIS.

- При работе прибора располагайте его вдали от нагревательных и других электрических приборов.
- При работе прибора не располагайте на полу убираемой комнаты работающие нагревательные приборы, провода их питания и другие источники тепла.
- Запрещается использование прибора без резервуаров для чистой и грязной воды, контейнера и валика, обслуженных должным образом в соответствии с настоящим Руководством.
- Не оставляйте прибор прислоненным к стене или стоящим без присмотра в вертикальном положении при перерывах в работе, это может привести к его падению и повреждению пластиковых деталей корпуса.
- Не используйте абразивные вещества и органические растворители для очистки прибора.
- Перед использованием прибора обязательно проведите очистку пола от пыли и мусора пылесосом, шваброй, веником, пр. Прибор только моет предварительно очищенные от пыли и мусора твердые напольные покрытия.
- Не собирайте прибором пыль, мусор, следующие предметы и материалы:

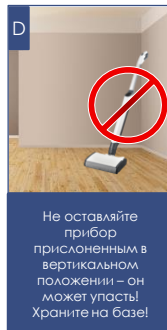
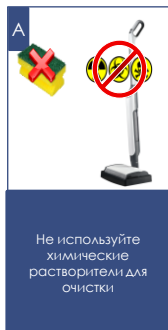
- горящие предметы: пепел, угольки, окурки и др.;
- острые предметы: битое стекло, иголки, канцелярские кнопки, скрепки и др.;
- краситель, используемый в принтерах или копировальных машинах, т.к. он является электропроводной смесью, и не удаляется из фильтра полностью;
- ядовитые, взрывоопасные и разъедающие вещества;
- асбест, или асбестовую пыль, а также строительный мусор и отходы.
- строительную гипсо-цементно-известковую пыль.
- сухую и влажную пыль и грязь;
- крупнолистовые фрагменты
- воду и другие жидкости.

Не обрабатывайте электрошваброй людей, домашних животных и места обитания домашних животных (клетки, гнезда, вольеры и пр.)

Не убирайте прибором отходы жизнедеятельности.

Не мойте электрошваброй мебель и ковры.

- Используйте только рекомендованные производителем аксессуары и запасные части.
- Прибор рассчитан на работу только с оригинальной встроенной АКБ и зарядным устройством, поставляемым в комплекте. Использование сторонних устройств для питания и зарядки запрещено. Это может вызвать повреждение прибора.
- Храните прибор только на подставке из комплекта прибора.
- Очищайте прибор, контейнер для грязной и чистой воды после каждого использования. Просушивайте валик с микрофиброй.
- Если прибор долго не используется, рекомендуется производить зарядку АКБ каждые 3 месяца, предварительно полностью разрядив, для чего необходимо запустить прибор в работу на максимально возможное время.



СФЕРА ИСПОЛЬЗОВАНИЯ

- Прибор предназначен исключительно для бытового использования в соответствии с данным Руководством.
- Прибор не предназначен для промышленного и коммерческого использования.
- Прибор также не предназначен для использования вне помещений и в неотапливаемых помещениях с температурой воздуха ниже +15°C и повышенной влажностью.
- Производитель не несет ответственности за ущерб, возникший в результате неправильного или непредусмотренного настоящей инструкцией использования

КОМПЛЕКТАЦИЯ

- | | |
|--|-------|
| 1. Основной корпус с электрощеткой в сборе | 1 шт. |
| 2. Напольная подставка | 1 шт. |
| 3. Резервуар для чистой воды (установлен в корпус) | 1 шт. |
| 4. Бак для грязной воды (установлен в корпус) | 1 шт. |
| 5. Адаптер зарядки | 1 шт. |
| 6. Инструкция по эксплуатации | 1 шт. |
| 7. Гарантийный талон | 1 шт. |



На заметку!

В иллюстрациях, приведенных в данном «Руководстве по эксплуатации», использованы лишь общие, схематичные изображения, которые могут в незначительной мере различаться с внешним видом реальных комплектующих.

ОПИСАНИЕ ПРИБОРА

Прибор предназначен для влажной уборки твердых напольных **УСТОЙЧИВЫХ К ВЛАГЕ** поверхностей, таких как кафель, паркет, линолеум со смачиванием пола при уборке.

Прибор не предназначен для уборки мебели, обивки мебели и ковров, а также неустойчивых к воздействию влаги напольных и других покрытий.



РАСПАКОВКА ПРИБОРА И ПОДГОТОВКА К ЭКСПЛУАТАЦИИ

7

- Откройте коробку, аккуратно извлеките прибор, освободите его от всех упаковочных материалов.
- Снимите все рекламные наклейки с корпуса прибора.
- Проверьте комплект поставки (см. раздел «Комплектация»).
- Извлеките все аксессуары и адаптер.
- Убедитесь в том, что все комплектующие прибора не повреждены.

СБОРКА И РАЗБОРКА ПРИБОРА:



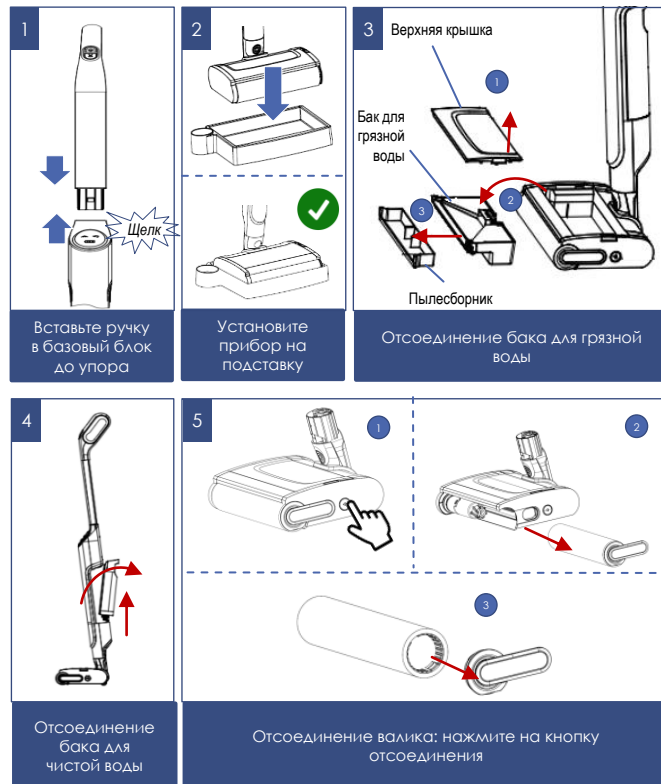
ВНИМАНИЕ! Узлы прибора изготовлены из пластика и тщательно подогнаны друг к другу. Во избежание повреждения фиксаторов и посадочных мест не применяйте силу при сборке. Следите за тем, чтобы детали устанавливались в посадочные места без перекосов и надёжно защёлкивались фиксаторами.

- Вставьте ручку в базовый блок до упора, пока не услышите щелчок. Ручка должна плотно сидеть в устройстве.
- Установите корпус в специальное отверстие напольной электрошвабры до щелчка.
- Держа прибор вертикально за ручку, установите его на подставку.
- Для снятия бака для чистой воды, нажмите кнопку отсоединения на баке вверх и потяните бак на себя.
- Для установки бака вставьте нижнюю часть бака для чистой воды в нижний приёмный паз корпуса прибора, затем прижмите бак к корпусу до щелчка. Бак должен быть плотно прижатым нижней стороной к приёмному пазу.
- Для снятия бака для грязной воды необходимо нажать кнопку фиксации крышки щетки и снять крышку, затем извлечь бак и лоток для мелкого мусора.
- Установка бака и лотка производится в обратном порядке.
- Для отсоединения валика, нажмите кнопку отсоединения валика, держатель валика автоматически отсоединится. Потяните на себя и отсоедините валик.



ВНИМАНИЕ!

Подметите или пропылесосьте пол перед началом работы. Это удалит грязь с пола перед началом влажной уборки. Устройство может собирать с пола только засохшую грязь в виде пятен, и воды (не более 400 мл.)



ДИСПЛЕЙ и УПРАВЛЕНИЕ



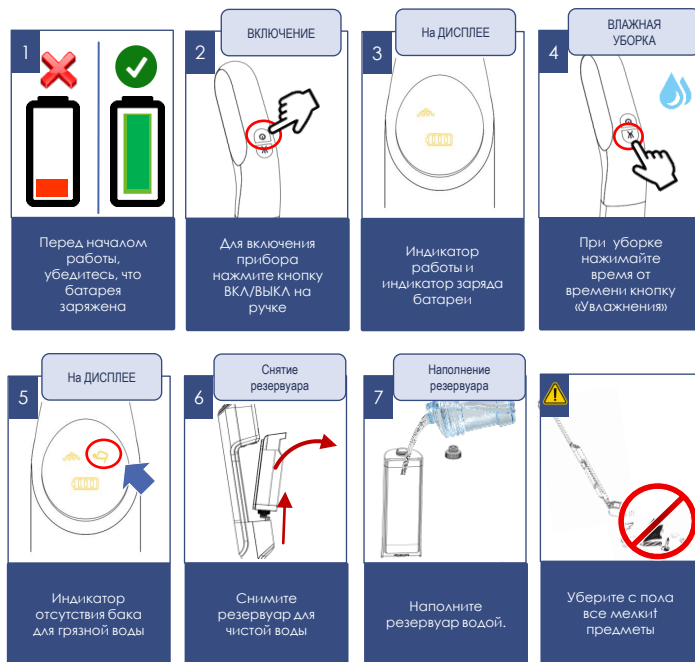
ЧИСТКА ПОЛОВ И КОВРОВЫХ ПОКРЫТИЙ

- Для проведения влажной уборки наполните резервуар чистой водой и установите его (см. разделы ОПИСАНИЕ ПРИБОРА, СБОРКА И РАЗБОРКА ПРИБОРА). Бак для грязной воды должен быть опустошен и установлен. При отсутствии бака либо при наполнении его до критического уровня на дисплее отразится предупреждение. Запуск прибора при светящемся индикаторе переполнения бака невозможен.
- Подметите или пропылесосьте пол перед началом работы с электрической шваброй. Это удалит грязь с пола перед началом влажной уборки.
- Для включения прибора нажмите кнопку ВКЛ/ВЫКЛ 1 раз – индикатор подачи воды будет мигать зеленым. Подача воды будет осуществляться в слабом режиме.
- Для увеличения подачи воды нажмите кнопку «Увлажнения». Индикатор подачи воды на дисплее будет гореть зеленым.
- При проведении влажной уборки по мере продвижения вперед кратковременно нажимайте и отпускайте кнопку подачи воды на ручке, слегка смачивая валик.

ВНИМАНИЕ:



Не запускайте режим очистки валика, если прибор не находится на подставке.



Вода подается из отверстий над валиком. Не следует увлажнять валик сильно, регулируйте подачу воды визуалью по мере очистки. При отсутствии нажима на кнопку вода перестает подаваться.

- При нахождении прибора на подставке и удержании кнопки ВКЛ/ВЫКЛ в течение 5 сек, начнется самоочистка валика в течение 30 сек.

РЕКОМЕНДАЦИИ



1. Очищайте пол, перемещая прибор вперед и назад с такой же скоростью, как если бы вы пылесосили. Не перемещайте прибор резкими движениями из стороны в сторону.
2. Если пол особенно грязный, дайте прибору медленно скользить по полу.
3. Не давите на прибор при уборке.
4. Чтобы не оставлять влажных следов на полу, пройдитеесь электрической щеткой вперед и назад несколько раз
5. Перед использованием убедитесь, что покрытие пола стойко к влажной уборке. Не чистите чувствительные к воде покрытия, такие например, как необработанные пробковые полы (возможно проникновение влаги, что может повредить покрытие)



ОБРАЩАЕМ ВАШЕ ВНИМАНИЕ!



Использование воды с повышенным уровнем жесткости может повлечь за собой засорение жиклеров подачи воды в компоненте товара (в контейнере, модуле подачи воды, щетке, базе для мойки и очистки и т.п.) отложениями растворенных в воде солей и примесями. Это не является производственным недостатком товара.

Изготовитель рекомендует использовать УМЯГЧЕННУЮ ОЧИЩЕННУЮ ВОДУ без примесей или регулярно производить очистку отверстий жиклеров. При засорении жиклеров подачи воды отложениями потребитель может:



- Самостоятельно произвести их очистку путем замачивания контейнера на несколько часов в растворе средства для снятия накипи для чайников, утюгов или кофемашин, приготовленном в соответствии с инструкцией к концентрату средства. После этого промыть контейнер чистой водой и, при необходимости прочистить отверстия жиклеров иглой соответствующего диаметра, не расширяя исходного диаметра отверстия механическим воздействием, или продуть отверстия сжатым воздухом;
- Обратиться в АСЦ Polaris или к стороннему квалифицированному специалисту для проведения очистки отверстий жиклеров от отложений или для приобретения нового компонента вместо засоренного.

ЗАРЯДКА АКБ

10



ВНИМАНИЕ!

Батарея в комплекте может быть разряжена. Перед первым использованием полностью зарядите батарею



Не производите заряд батареи и не храните батарею при температуре воздуха ниже 5°C и выше 40°C.

Перед подключением адаптера прибора к сети проверьте, соответствуют ли его технические характеристики (см. раздел «Технические характеристики») параметрам сети.

Перед первым использованием зарядка аккумулятора может составить до 8 часов.

В дальнейшем для полной зарядки будет достаточно 4 часов.

Рекомендуется заряжать АКБ только тогда, когда прибор сигнализирует о ее скорой разрядке на дисплее: индикатор «Подачи воды» мигает красным, а индикатор батареи – мигает белым

Не следует прерывать процесс зарядки батареи, пока она полностью не зарядится. Это позволит продлить срок службы АКБ.

Порядок действий:

1. Установите прибор в собранном виде на базу.
2. Вставьте штекер адаптера в гнездо для зарядки.
3. Включите адаптер в сеть. % зарядки будет отражаться на дисплее:
 - При заряде 0 - 30% мигает 1 сегмент индикатора заряда
 - При заряде 30 - 60% 1 сегмент постоянно горит, 1 сегмент мигает
 - При заряде свыше 60% - 1 сегмент мигает, остальные 2 сегмента постоянно светятся
 - При полном заряде постоянно светятся все три сегмента.



ВНИМАНИЕ! Адаптер может стать теплым во время зарядки - это нормально.

С ПОДКЛЮЧЕННЫМ АДАПТЕРОМ ЗАРЯДКИ ПРИБОР НЕ ВКЛЮЧАЕТСЯ!



ЗАМЕНА АКБ



Внимание: Замена встроенной батареи возможна только в условиях авторизованного сервисного центра.

Емкость батареи и время непрерывной работы прибора со временем снижаются – это нормально.

В случае необходимости диагностики или замены батареи, обращайтесь в авторизованные сервисные центры POLARIS (список адресов сервисных центров входит в комплект поставки, а также доступен на сайте www.polaris.ru)

ЧИСТКА И УХОД

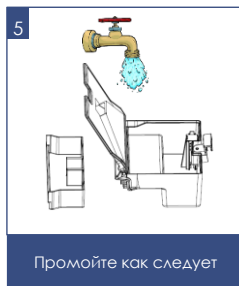
- Выключите прибор, отключите от сети и отсоедините от прибора адаптер, если он подключен.
- Не погружайте прибор и зарядное устройство в воду или другие жидкости.
- Не используйте для очистки прибора абразивные материалы и органические растворители.
- Металлические части прибора протирайте чистой сухой тканевой салфеткой.
- Пластиковые части прибора протирайте влажной отжатой тканевой салфеткой. Капель воды быть не должно.
- Храните прибор в сухом прохладном месте.



ОЧИСТКА БАКА ДЛЯ ГРЯЗНОЙ ВОДЫ

- Поместите устройство на подставку, а ручку закрепите на настенный держатель.
- Нажмите кнопку фиксации верхней крышки.
- Снимите крышку щетки для пола.
- Извлеките бак для грязной воды и контейнер для пыли.
- Откройте и опорожните бак для грязной воды.
- Высыпьте сухой мусор из контейнера для пыли.
- Промойте емкости под проточной водой и протрите насухо.
- Установите все в обратном порядке после проведения очистки.

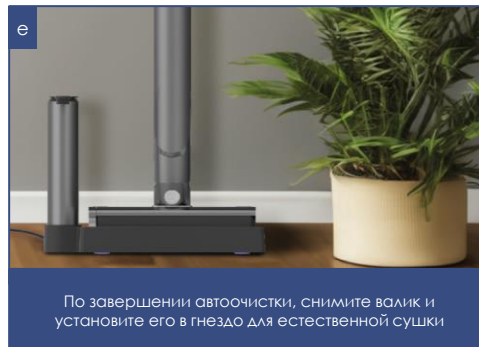




ОЧИСТКА ВАЛИКА

- Поместите прибор на подставку, а ручку закрепите на настенный держатель.
- Убедитесь в наличии воды в баке для чистой воды и в отсутствии переполнения бака для грязной воды.
- Удерживая до 5 секунд кнопку ВКЛ/ВЫКЛ, запустите режим самоочистки валика на 30 секунд, при необходимости повторите операцию.
- Снимите прибор с подставки и отсоедините валик.
- Установите валик в гнездо подставки для естественной сушки.
- Установите прибор на подставку.
- Опустошите и очистите бак для грязной воды и контейнер для пыли.
- Установите все в обратном порядке после проведения очистки.

ВНИМАНИЕ! При установке прибор на зарядку система самоочистки блокируется. Отключите штекер адаптера из гнезда для зарядки.



ХРАНЕНИЕ

1. Убедитесь в том, что прибор отключен от сети.
2. Произведите чистку прибора.
3. Протрите прибор насухо и следите за тем, чтобы прибор хранился в сухом, прохладном месте.
4. При длительном хранении без использования, регулярно проверяйте состояние аккумуляторной батареи, и производите её зарядку в случае необходимости. Если прибор долго не используется, рекомендуется производить зарядку АКБ каждые 3 месяца, предварительно полностью разрядив, для чего необходимо запустить прибор в работу на максимально возможное время.
5. Электроприборы хранятся в закрытом сухом и чистом помещении при температуре окружающего воздуха не ниже плюс 5°C и не выше плюс 40°C с относительной влажностью не выше 70% и отсутствии в окружающей среде пыли, кислотных и других паров, отрицательно влияющих на материалы электроприборов.

ТРАНСПОРТИРОВКА

Электроприборы транспортируют всеми видами транспорта в соответствии с правилами перевозки грузов, действующими на транспорте конкретного вида. При перевозке прибора используйте оригинальную заводскую упаковку.

Транспортирование приборов должно исключать возможность непосредственного воздействия на них отрицательных температур, атмосферных осадков и агрессивных сред.



Внимание! После окончания срока службы не выбрасывайте прибор вместе с бытовыми отходами. Передайте его в специализированный пункт для дальнейшей утилизации. Этим Вы поможете защитить окружающую среду

РЕАЛИЗАЦИЯ

Правила реализации не установлены.

ТРЕБОВАНИЯ ПО УТИЛИЗАЦИИ



Внимание! По окончании срока эксплуатации электроприбора не выбрасывайте его вместе с обычными бытовыми отходами, а передайте в официальный пункт сбора на утилизацию. Таким образом, Вы поможете сохранить окружающую среду.

Отходы, образующиеся при утилизации изделий, подлежат обязательному сбору с последующей утилизацией в установленном порядке и в соответствии с действующими требованиями и нормами отраслевой нормативной документацией, в том числе в соответствии с СанПиН 2.1.7.1322-03 «Гигиенические требования к размещению и обезвреживанию отходов производства и потребления.»

НЕИСПРАВНОСТИ И МЕТОДЫ ИХ УСТРАНЕНИЯ

В данной таблице перечислены наиболее распространенные проблемы, которые могут возникнуть при использовании прибора.

Если самостоятельно справиться с возникшими проблемами не удастся, обратитесь в центр поддержки потребителей, либо в авторизованный сервисный центр.



Внимание! Если с помощью описанных ниже шагов Вы не можете устранить проблему своими силами, обратитесь, пожалуйста, в Авторизованный сервисный центр POLARIS.

| Проявление неисправности | Причины возникновения | Методы устранения |
|--|--|---|
| Прибор не включается | АКБ разряжена | Произведите зарядку АКБ. |
| | Кнопка включения/выключения не нажата или одновременно нажаты другие переключатели | Отдельно нажмите кнопку включения/выключения еще раз |
| | Сильное загрязнение роликовой щетки | Очистите валик и корпус роликовой щетки |
| | Бак для грязной воды заполнен | Очистите бак для грязной воды |
| Прибор не заряжается | Батарея неисправна | Обратитесь в АСЦ для замены батареи |
| | Адаптер не включен в сеть Адаптер не из комплекта прибора | Включите адаптер в сеть Проверьте адаптер на принадлежность к данному прибору Обратитесь в АСЦ для замены батареи |
| Электрические разряды во время работы и налипание пыли на корпус насадки | Статическое электричество из-за низкой влажности воздуха в помещении | Принимайте меры к увлажнению воздуха в помещении. Регулярно подносите насадку к металлическим предметам для снятия статических зарядов |
| Неожиданное отключение прибора во время работы | 1. Сработало защитное устройство из-за перегрева мотора 2. Полный разряд аккумулятора | Устраните возможные причины перегрева. Перед повторным включением дайте прибору остыть в течение не менее 30 минут |
| | | Произведите заряд аккумуляторной батареи. |

| | | |
|--|--|--|
| Неожиданная остановка электрощётки во время работы прибора | Электрощётка засорилась волосами, нитками, шерстью, и т.п. мусором. | Произведите очистку валика электрощётки. При отсутствии вращения очищенного валика обратитесь в СЦ. |
| Валик не смачивается | Нет воды в баке для чистой воды Кнопка разбрызгивания не нажата Резервуар для чистой воды не установлен на место | Добавьте воду в бак для чистой воды Нажмите кнопку разбрызгивания воды Установите резервуар для чистой воды на место |

ТЕХНИЧЕСКИЕ ХАРАКТЕРИСТИКИ

PFW 3030– беспроводная электрошвабра торговой марки POLARIS
 Объем контейнера для воды: 0,4 л
 Объем бака для грязной воды – 0, 28 л
 Объем контейнера для пыли – 0,085 л
 Источник питания: аккумуляторная батарея Li-Ion 2600 мАч 7,2 В
 Мощность 40Вт
 Время зарядки АКБ: при первом использовании до 8 ч, затем до 3,5 ч
 Время работы от АКБ: до 30 мин
 Зарядное устройство: Характеристики зарядного устройства:
 Входное напряжение: 100-240 В
 Частота: 50/60 Гц
 Выходное напряжение: 9 В
 Выходной ток: 0,9 А
 Класс защиты – II

Примечание: вследствие постоянного процесса внесения изменений и улучшений, между инструкцией и изделием могут наблюдаться некоторые различия. Производитель надеется, что пользователь обратит на это внимание.

ИНФОРМАЦИЯ О СЕРТИФИКАЦИИ

Продукция прошла процедуру подтверждения соответствия требованиям ТР ТС 004/2011 «О безопасности низковольтного оборудования», а также ТР ТС 020/2011 «Электромагнитная совместимость технических средств» и маркируется единым знаком обращения продукции на рынке государств-членов Таможенного Союза.

Информацию о номере сертификата/декларации соответствия и сроке его действия Вы можете получить в месте приобретения изделия POLARIS или у Уполномоченного представителя изготовителя



| | |
|-----------------------------|-----------------------------|
| Срок службы изделия: | 3 года |
| Гарантийный срок на прибор: | 24 месяца со дня покупки |
| Дата производства: | указана на шильдике прибора |
| Гарантийный срок на АКБ: | 6 месяцев со дня покупки. |

Изготовитель:

НИНБО ХЭНСФОРТ ОВЕРСИЗ ЭЙША ЛИМИТЕД
 Адрес: № 158 Доншан Лю, Хушан Чжидао, Циси, Провинция Чжэцзян, КНР
 Manufacturer: NINGBO HANSFORT OVERSEAS ASIA LIMITED
 No. 158 Dongshan Lu, Hushan Jiedao, Cixi City, Zhejiang Province, PRC
 Импортёр и Уполномоченный представитель изготовителя в РФ и государствах-членах Таможенного Союза: ООО "ЭйДжиАй Электроникс", Россия, 115419, г. Москва, улица Орджоникидзе, д. 11, строение 3, этаж 4 помещение I комната 13, Тел. +7 (495) 419-11-78
 На заводе:
 №.1, Сянян Роуд, Сучжоу Нью Дистрикт, Сучжоу, Цзянсу, КИНГКЛИН ЭЛЕКТРИК КО., ЛТД (No.1, Xiangyang Road, Suzhou New District, Suzhou, Jiangsu, KINGCLEAN ELECTRIC CO., LTD), Китай

Телефон единой справочной службы 8-800-700-11-78

ГАРАНТИЙНЫЕ ОБЯЗАТЕЛЬСТВА

Изделие: Электрощабра беспроводная
Модель: PFW 3030

Настоящая гарантия действует в течение 24 месяцев с подтвержденной даты приобретения изделия и подразумевает гарантийное обслуживание изделия в соответствии с Законом РФ «О защите прав потребителей».

1. Гарантийные обязательства изготовителя распространяются на все модели, выпускаемые под торговой маркой «POLARIS» и приобретенные у уполномоченных изготовителем продавцов, в странах, где предоставляется гарантийное обслуживание (независимо от места покупки).
2. Изделие должно использоваться в строгом соответствии с руководством по эксплуатации и соблюдением правил и требований по безопасности.
3. Настоящая гарантия не распространяется на недостатки, возникшие после передачи товара потребителю вследствие:

- Химического, механического или иного воздействия, попадания посторонних предметов, жидкостей, насекомых и продуктов их жизнедеятельности внутрь изделия;
- Неправильной эксплуатации, заключающейся в использовании изделия не по его прямому назначению, а также установки и эксплуатации изделия с нарушением требований Руководства по эксплуатации и правил техники безопасности;
- Использования изделия в целях, для которых оно не предназначено;
- Нормальной эксплуатации, а также естественного износа, не влияющие на функциональные свойства: механические повреждения внешней или внутренней поверхности (вмятины, царапины, потертости), естественные изменения цвета металла, в т.ч. появление радужных и темных пятен, а также - коррозии на металле в местах повреждения покрытия и непокрытых участках металла;
- Износа деталей отделки, насадок и аксессуаров, ламп, батарей, защитных экранов, накопителей мусора, уплотнительных элементов, ремней, щеток и иных деталей с ограниченным сроком использования и деталей, подверженных естественному износу в процессе эксплуатации;
- Ремонта изделия, произведенного лицами или организациями, не являющимися Авторизованными сервисными центрами*;

- Повреждений изделия при транспортировке, некорректного его использования, а также в связи с непредусмотренными конструкцией изделия модификациями или самостоятельным ремонтом.
4. Изготовитель не несет гарантийные обязательства, если на изделии отсутствует паспортная идентификационная табличка, либо данные в ней стерты или исправлены.
 5. Настоящая гарантия действительна только для изделий, используемых для личных бытовых нужд, и не распространяется на изделия, которые используются для коммерческих, промышленных или профессиональных целей.

Внимание!! Изготовитель не несет ответственности за возможный вред, прямо или косвенно причиненный изделием POLARIS людям, домашним животным, окружающей среде, или ущерб имуществу в случае, если это произошло в результате несоблюдения правил или условий эксплуатации и установки изделия, умышленных или неосторожных действий потребителя или третьих лиц.

По всем вопросам, связанным с техническим обслуживанием, проверкой качества, гарантийным и послегарантийным ремонтом изделий POLARIS обращайтесь в ближайший Авторизованный сервисный центр POLARIS или к продавцу – уполномоченному дилеру POLARIS

Гарантийный ремонт изделий POLARIS осуществляют только Авторизованные сервисные центры POLARIS.

*Адреса Авторизованных сервисных центров на сайте Компании: www.polaris.ru
Для подтверждения даты приобретения изделия при гарантийном ремонте или предъявления иных предусмотренных законом требований просим Вас сохранять документы о покупке.
Такими документами могут являться заполненный гарантийный талон POLARIS, кассовый чек или квитанция Продавца, иные документы, подтверждающие дату и место покупки.
При не предоставлении документа, подтверждающего дату приобретения изделия, срок гарантии исчисляется с даты изготовления изделия.

Дата изготовления указана на паспортной идентификационной табличке, находящейся на задней стенке изделия



МАЗМҰНЫ

| | |
|--|----|
| Жалпы ақпарат | 17 |
| Аспаптың қауіпсіздік бойынша жалпы ұсынымдары | 17 |
| Осы аспаптың қауіпсіздігі жөнінде арнайы нұсқаулар | 19 |
| Пайдалану саласы | 20 |
| Жиынтықтама | 20 |
| Аспаптың сипаты | 20 |
| Аспапты қаптамадан ашу және пайдалануға дайындау | 21 |
| Пайдалану | 22 |
| АКБ зарядтау | 24 |
| АКБ ауыстыру | 24 |
| Тазалау және күтім | 25 |
| Сақтау | 27 |
| Тасымалдау | 27 |
| Өткізу | 27 |
| Кәдеге жарату бойынша талаптар | 27 |
| Қателіктер және оларды жою әдістері | 28 |
| Техникалық сипаттамалары | 28 |
| Сертификаттау туралы ақпарат | 28 |
| Кепілді міндеттемелер | 29 |



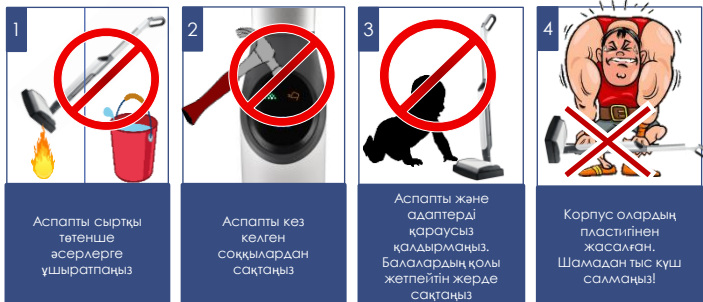
ЖАЛПЫ АҚПАРАТ

Пайдалану жөніндегі осы нұсқаулық грильдің, моделі **POLARIS PFW 3030** (бұдан әрі мәтін бойынша – гриль, аспап) техникалық деректерімен, құрылмымен, пайдалану және сақтау ережелерімен танысуға арналған.

ҚАУІПСІЗДІК ТУРАЛЫ ЖАЛПЫ ҰСЫНЫМДАР

- Аспапты пайдалану «Тұтынушылардың электр қондырғыларын техникалық пайдалану ережелеріне» сәйкес жүргізілуі керек.
- Аспап тек күнделікті өмірде қолдануға арналған. Аспапты коммерциялық мақсатта ұзақ уақыт пайдалану оның шамадан тыс жүктелуіне әкелуі мүмкін, соның нәтижесінде ол зақымдануы мүмкін немесе адамдардың денсаулығына зиян келтіруі мүмкін.
- Аспап осы Нұсқаулыққа сәйкес мақсаты бойынша ғана пайдаланылуы тиіс.
- Аспапты іске қосар алдында әр кезде қарап байқап шығыңыз. Аспапта немесе желілік баусымда зақымдану бар болғанда аспапты ешбір жағдайда розеткаға қоспаңыз.
- Аспапты жылжытқан соң, көрсеткіштері жарақсыз болса, оны пайдаланбау керек. Пайдаланар алдында, аспапты білікті маман тексеріп шығуы тиіс.
- Егер сіз оның жұмысын қамтидымайтын болсаңыз, құрылғыны пайдаланбаңыз.
- Осы құрылғы физикалық, нервальық немесе психологиялық аурулары бар (балаларды да қоса) немесе тәжірибесі мен білімі жеткіліксіздіктері бар адамдар үшін қолдануға арналмаған, өйткені қолданушылардың қауіпсіздігі үшін олардың басқаруы немесе қолдану туралы білімдері толтырылған немесе олардың қауіпсіздігін көру жасалатын инструктор назарында тұрып, қолданылатын тобырға арналмайды. Балаларды аспаппен ойнауға жол бермеу мақсатында қадағалауды жүзеге асыру қажет.

- Аспапты және адаптерді қараусыз қалдырмаңыз. Оларды балалардың қолы жетпейтін жерде сақтаңыз.
- Аспапты ваннаға, шұңғылшаға немесе сумен толтырылған басқа да ыдыстарға жақын жерде, сондай-ақ ылғалдылығы жоғары үй-жайларда пайдаланбаңыз.
- Аспапты үй-жайлардан тыс пайдаланбаңыз. Аспапты ыстықтан, тікелей күн сәулелерінен, үшкір бұрыштарға соғылуынан, ылғалдан (ешбір жағдайда аспапты суға немесе басқа сұйықтыққа батырмаңыз) сақтаңыз. Қуат көзі адаптерін желіге дымқыл қолмен қоспаңыз (оған қол тигізбеңіз).
- Аккумуляторды (АКБ) зарядтау үшін осы модельдің шаңсорғыш жиынтығына кіретін зарядтау құрылғысын (адаптерді) ғана пайдаланыңыз. Бұл адаптерді және базаны басқа мақсаттарда пайдаланбаңыз.
- Адаптер мен қуат баусымы зақымданса, еш жағдайда адаптерді розеткаға қоспаңыз. Адаптерді ауыстыру (жөндеу) қажет болса, авторизацияланған сервис орталығына жүгініңіз. Адаптерді бөлшектемеңіз!
- Егер тазалау кезінде 'ktrnh idf,hf' разрядталып қалса, оны разрядталған батареямен сақтауға қоймаңыз, бұл батареяның сыни разрядталуына және істен шығуына әкелуі мүмкін. Электр швобраны міндетті түрде зарядтаңыз.



- Батареяны зарядтау үшін алдымен адаптер ашасын құрылғының корпусындағы тиісті розеткаға, содан кейін адаптер ашасын розеткаға салыңыз. Аккумулятор зарядталғаннан кейін адаптерді желіге қосылған күйде қалдырмаңыз.
- Адаптерді тек айнымалы ток көзіне (~) қосыңыз. Қосар алдында адаптер желіде қолданылатын кернеуге арналған екеніне көз жеткізіңіз.
- Адаптерді желіге қосар алдында оның істікшесі аспаптың базасының тиісті ұяшығына қондырылғанына көз жеткізіңіз.
- Кез келген қате қосу Сізді **кепілді қызмет көрсету** құқығынан айырады.
- Аккумулятор зарядталуы аяқталғаннан кейін адаптерді желіден және құралдағы зарядтау ұяшығынан ажыратыңыз.
- Адаптерді, қуат баусымынан ұстап, тасымалдауға болмайды. Сондай-ақ, адаптерді, оның қуат баусымынан ұстап, желіден ажыратуға тыйым салынады. Адаптерді желіден ажыратқанда, ток өткізгіш істіктерге қол тигізбей, адаптердің корпусынан ұстаңыз.
- Аспапқа берілетін кепілдіктің сақталуы үшін және техникалық мәселелерге жол бермеу үшін аспапты өздігіңізден бөлшектеуге және жөндеуге тырыспаңыз. Жөндеу тек қана сервистік орталығының білікті мамандарымен жүргізілуі тиіс.
- Аспапты жөндеу үшін тек түпнұсқа қосалқы бөлшектерді пайдалануға болады.



Ескертпе ретінде!

Осы Пайдалану жөніндегі нұсқаулықта келтірілген суреттерде тек қана жалпы, сызбалы кескіндер пайдаланылған.

ОСЫ АСПАПТЫҢ ҚАУІПСІЗДІГІ ЖӨНІНДЕ АРНАЙЫ НҰСҚАУЛАР

Назар аударыңыз!



Кез келген сипаттағы ақаулықтар пайда болғанда POLARIS Авторланған сервистік орталығына хабарласыңыз.

- Аспаптардың жұмысы кезінде оны қыздыру және басқа да электр аспаптарынан алыс орналастырыңыз.
- Аспап жұмыс істеп тұрғанда, тазаланатын бөлменің еденіне жұмыс істеп тұрған жылыту құралдарын, олардың қуат алу сымдарын және басқа да жылу көздерін орналастырмаңыз.
- Осы Нұсқаулыққа сәйкес тиісті түрде қызмет көрсетілген таза және лас суға арналған резервуарлары, контейнері мен ролигі жоқ аспапты пайдалануға тыйым салынады.
- Жұмыс кезінде үзіліс кезінде құрылғыны қабырғаға сүйеніп немесе тік күйде қараусыз қалдырмаңыз, бұл оның құлап кетуіне және корпустың пластикалық бөліктеріне зақым келтіруі мүмкін.
- Құрылғыны тазалау үшін абразивті заттар мен органикалық еріткіштерді пайдаланбаңыз.
- Құрылғыны қолданар алдында еденді шақсорғышпен, сүрткішпен, сыпырғышпен және т.б. шаңнан және қоқыстан тазартылған қатты еден жабындарын ғана жуыңыз.
- Құрылғымен шаң, қоқыс, келесі заттар мен материалдарды жинамаңыз:

- жанғыш заттар: күл, шоқтар, тұқылдар және т.б.;
- өткір заттар: сынған шыны, инелер, кеңселік жапсырма шегелер, қыстырғыштар және басқ.;
- принтерлерде немесе көшіру машиналарында қолданылатын бояғыш, өйткені ол электр өткізгіш қоспа болып табылады және сүзгіден толығымен жойылмайды;
- улы, жарылыс қауіпті және күйдіргіш заттарды;
- асбест немесе асбест шаңы, сондай-ақ құрылыс қоқысы мен қалдықтары.
- құрылыс гипсо-цемент-эк тозаңы.
- құрғақ және ылғал шаң және балшық;
- ірі жапырақты фрагменттер
- су және басқа да сұйықтықтар.

Электр швабрамен адамдарды, үй жануарларын және үй жануарлар мекенін (торлар, ұялар, қаумал және басқ.) өңдемеңіз

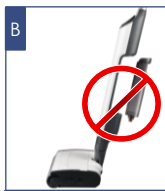
Аспаппен тіршілік әрекеттерінің қалдықтарын жинамаңыз.

Электр швабрамен жиһаз және кілемдерді жумаңыз.

- Тек қана өндіруші ұсынған аксессуарлар мен қосалқы бөлшектерді пайдаланыңыз.
- Аспап тек түпнұсқа АҚБ және жиынтықта жеткізілетін зарядтау құрылғысымен жұмыс істеуге арналған. Қуат көзі мен зарядтау үшін бөгде құрылғыларды пайдалануға тыйым салынады. Бұл аспаптың зақымдануын тудыруы мүмкін.
- Аспапты аспап жиынтығындағы тұғырда ғана сақтаңыз.
- Аспапты, лас және таза су ыдысын әр қолданғаннан кейін тазалаңыз. Микрофибралы білікті кептіріңіз.
- Егер аспап ұзақ пайдаланылмаса, АҚБ зарядтауды әрбір 3 ай сайын алдын ала толық разрядтап жүргізу ұсынылады, ол үшін аспапты барынша мүмкін болатын уақытқа іске қосу қажет.



Тазалау үшін химиялық еріткіштерді пайдаланбаңыз



Контейнерсіз пайдалануға болмайды!



Жұмыс кезінде еденнен сымдарды, кабелдерді, жұмыс істеп тұрған қыздырғыштарды жинап қойыңыз



Аспапты тік күйінде сүйелген түрде қалдырмаңыз – аспап құлап кетуі мүмкін! Базада сақтаңыз!

ПАЙДАЛАНУ САЛАСЫ

- Аспап осы Нұсқаулыққа сәйкес тек қана тұрмыстық пайдалануға арналған.
- Аспап өнеркәсіптік және коммерциялық пайдалануға арналмаған.
- Сонымен қатар аспап үй-жайлардан тыс және ауа температурасы +15°C-ден төмен және ылғалдылығы жоғары жылытылмайтын үй-жайларда пайдалануға арналмаған.
- Өндіруші қате пайдалану немесе осы Пайдалану нұсқаулығында көзделмеген пайдалану нәтижесінде туындаған залал үшін жауапты болмайды

ЖИЫНТЫҚТАМА

- | | |
|---|---------|
| 1. Электрщеткасы бар негізгі корпус жинақта | 1 дана. |
| 2. Едендік тұғырық | 1 дана. |
| 3. Таза суға арналған резервуар (корпусқа орнатылған) | 1 дана. |
| 4. Кір суға арналған бак (корпусқа орнатылған) | 1 дана. |
| 5. Зарядтау адаптері | 1 дана. |
| 6. Пайдалану жөніндегі нұсқаулық | 1 дана. |
| 7. Кепілдік талоны | 1 дана. |

АСПАПТЫҢ СИПАТЫ

Құрылғы плитка, паркет, тазалау кезінде еденді сулайтын линолеум сияқты **ЫЛҒАЛҒА ТӨЗІМДІ** қатты еден беттерін дымқыл тазалауға арналған.

Аспап жиназды, жиназды және кілемдерді, сондай-ақ ылғалға төзімді едендер мен басқа жабындарды тазалауға арналмаған.



Ескертпе ретінде!

Осы («Пайдалану жөніндегі нұсқаулықта») келтірілген суреттерде тек жалпы, схемалық кескіндемелер пайдаланылған, олардың нақты жасақтаушылардың сыртқы көрінісінен шамалы мөлшерде айырмашылықтары болуы мүмкін.

АСПАПТЫ ҚАПТАМАДАН АШУ ЖӘНЕ ПАЙДАЛАНУҒА ДАЙЫНДАУ

21

- Қорапты ашып, құралды абайлап шығарып алыңыз, оны бүкіл орауыш материалдардан босатыңыз.
- Аспап корпусынан барлық жарнамалық жапсырмаларды шешіп алыңыз.
- Жеткізілім жиынтығын тексеріңіз («Жиынтықтылау» бөлімін қараңыз).
- Барлық аксессуарлар мен адаптерді алып шығарыңыз.
- Аспаптың барлық жиынтықтауыштары зақымданбағанына көз жеткізіңіз.

АСПАПТЫ ЖИНАУ МЕН БӨЛШЕКТЕУ:

НАЗАР АУДАРЫҢЫЗ! Аспаптың торапаты пластиктен жасалған және бір-біріне мұқият орнатылған. Бекітікштер мен отырғызу орындарының зақымдануын болдырмау үшін құрастыру кезінде күш салмаңыз. Бөлшектер қисаяусыз отырғызу орындарына орналасуын және бекітікштермен сенімді бекітілуін қадағалаңыз.

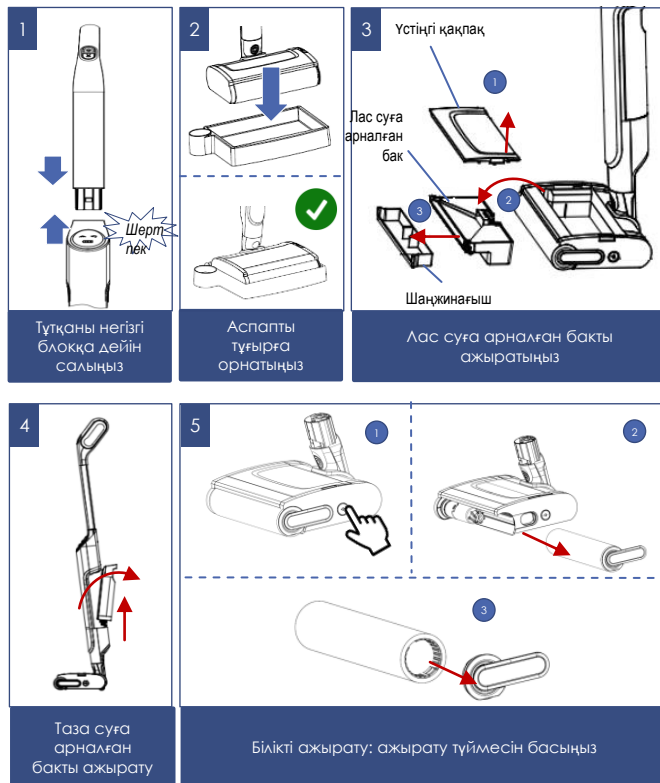


1. Шертуді естігенше тұтқаны негізгі блокқа салыңыз. Тұтқа құрылғыда тығыз орналасуы керек.
2. Корпусты еденге арналған электр шеткасының арнайы тесігіне басқанша орнатыңыз.
3. Құрылғыны тұтқадан тігінен ұстап, оны тірекке орнатыңыз.
4. Таза суға арналған бакты алу үшін, бактағы ажырату түймесін басып, резервуарды өзіңізге қарай тартыңыз.
5. Бакты орнату үшін лас суға арналған бактың төменгі бөлігін шаңсорғыш корпусының төменгі қабылдау ойығына салыңыз, содан кейін бакты сырт еткенге дейін корпусқа қарай басыңыз. Бак төменгі жағымен қабылдау ойығына мықтап басылуы керек.
6. Лас суға арналған бакты шешіп алу үшін, шетканың қақпағын бекіту түймесін басып, қақпақты алып тастау керек, содан кейін бак пен ұсақ қоқыс науасын алыңыз.
7. Бак пен науаны орнату кері тәртіпте жүзеге асырылады.
8. Білікті ажырату үшін, білі мамандаркті ажырату түймесін басыңыз, білік ұстағышы автоматты түрде ажыратылады. Өзіңізге қарай тартыңыз және білікті ажыратыңыз.

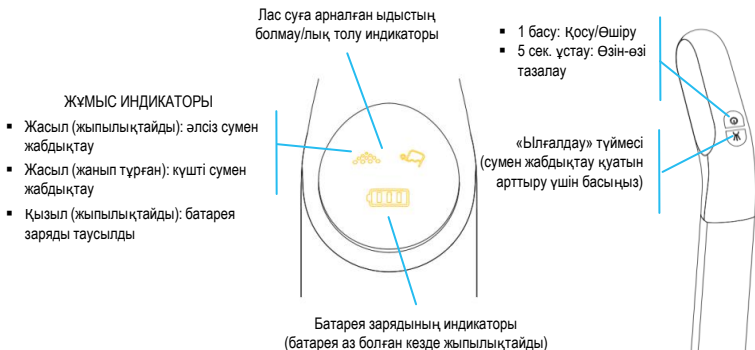


НАЗАР АУДАРЫҢЫЗ!

Жұмысты бастаудан бұрын еденді сыпырыңыз немесе шаңсорғышпен тазалаңыз. Бұл ылғал тазалауды бастаудан бұрын еденнен ласты кетіреді. Құрылғы еденнен тек кептірілген кірді дақтар мен су түрінде жинай алады (400 мл-ден аспайды).



ДИСПЛЕЙ ЖӘНЕ БАСҚАРУ



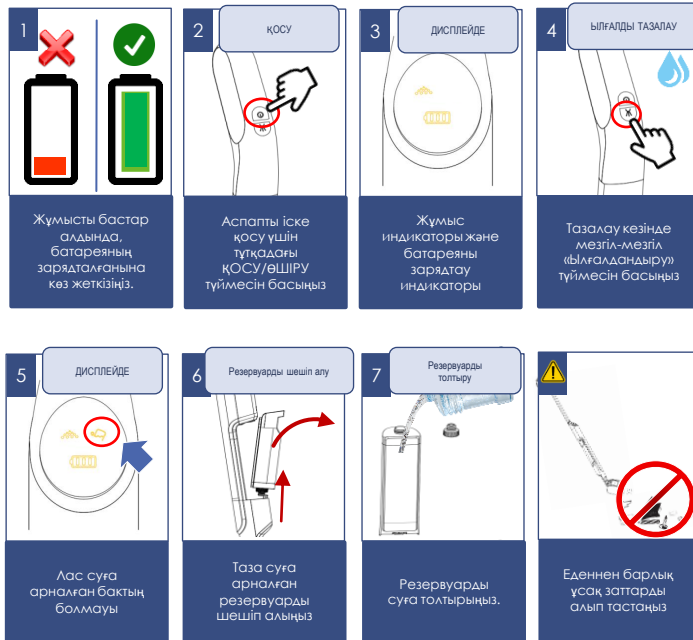
НАЗАР АУДАРЫҢЫЗ:



Егер аспап тұғырда болмаса, білікті тазалау режимін іске қоспаңыз.

ЕДЕНДЕР МЕН КІЛЕМ ЖАБЫНДАРЫН ТАЗАЛАУ

1. Ылғал тазалау үшін резервуарды таза сүмен толтырып, оны орнатыңыз (АСПАПТЫҢ СИПАТТАМАСЫ, ҚҰРАСТЫРУ ЖӘНЕ БӨЛШЕКТЕУ бөлімдерін қараңыз). Лас суға арналған бак босатылуы және орнатылуы керек. Бак болмаған кезде немесе оны критикалық деңгейге дейін толтырған кезде, дисплейде ескерту пайда болады. Резервуардың толып кету индикаторы жанып тұрған кезде, аспапты іске қосу мүмкін емес.
2. Электр швабрамен жұмыс істеуден бұрын еденді сыпырыңыз немесе шаңсорғышпен сүртіңіз. Бұл ылғал тазалауды бастаудан бұрын еденнен ласты кетіреді.
3. Аспапты қосу үшін ҚОСУ/ӨШІРУ түймесін басыңыз – су беру индикаторы жасыл түсте жыпылықтайды. Су беру әлсіз режимде жүзеге асырылады.
4. Сүмен қамтамасыз етуді арттыру үшін «Ылғалдандыру» түймесін басыңыз. Дисплейдегі су индикаторы жасыл болып жанады.
5. Ылғал тазалауды жүргізгенде, алға қарай жылжып бара жатқанда, роликті аздап сулап, тұтқадағы су беру түймесін қысқа басып, босатыңыз.



Су біліктің үстіндегі тесіктерден беріледі. Роликті қатты ылғалдандыруға болмайды, тазалау кезінде сүмен жабдықтауды көзбен реттеңіз. Батырмаға басу жоқ болғанда су беру тоқтатылады.

6. Аспап тұғырда тұрғанда, ҚОСУ/ӨШІРУ түймесін басып, 5 секунд ұстап тұрғанда, білікті 30 секунд ішінде өздігінен тазалау басталады.

ҰСЫНЫМДАР



1. Аспапты шаңсорғышпен бірдей жылдамдықпен алға-артқа жылжыту арқылы еденді тазалаңыз. Құрылғыны бір жағынан екінші жағына бірден қозғалтып жылжытпаңыз.
2. Егер еден, асіресе, лас болса, құрылғыны еденге баяу сырғытыңыз.
3. Тазалау кезінде, аспапты қыспаңыз.
4. Еденде дымқыл қалдық қалдырмау үшін электр щеткасымен бірнеше рет алға-артқа жүріңіз
5. Қолданар алдында еден жабыны дымқыл тазалауға төзімді екеніне көз жеткізіңіз. Өңделмеген тығын едендері сияқты суға сезімтал жабындарды тазаламайды (ылғалдың өнуі мүмкін, бұл жабынды зақымдауы мүмкін)



НАЗАРЫҢЫЗДЫ АУДАРАМЫЗ!



Кермектік деңгейі жоғары суды пайдалану тауар компонентіндегі (контейнерде, су беру модулінде, щеткада, жууға және тазартуға арналған базада және т.б.) судағы еріген тұздар мен қоспалардың шөгінділерімен су беру ағындарының бітелуіне әкелуі мүмкін. Бұл тауардың өндірістік кемшілігі болып табылмайды.

Өндіруші қоспасыз ЖұМСАРТЫЛҒАН ТАЗАРТЫЛҒАН суды пайдалануды немесе ағындардың үрпісін тұрақты тазалауды ұсынады. Су беру үрпілері шөгінділермен бітелген кезде тұтынушы:



- Контейнерді шайнектерге, үтіктерге немесе кофемашиналарға арналған қақтан тазартқыш ерітіндісіне бірнеше сағат салып, өнім концентратына арналған нұсқаулыққа сәйкес дайындалған ыдысты өз бетінше тазалай алады. Осыдан кейін контейнерді таза сумен шайып, қажет болған жағдайда, саңылаулардың саңылауларын тиісті диаметрлі инемен тазалай алады, саңылаудың бастапқы диаметрін механикалық кернеумен кеңейтпей, саңылауларды сығылған ауамен үрлей алады;
- Үрпілердің саңылауларын шөгінділерден тазарту немесе бітелудің орнына жаңа компонент сатып алу үшін, POLARIS ACO немесе үшінші тараптың білікті маманына жүгіне алады

АКБ ЗАРЯДТАУ



НАЗАР АУДАРЫҢЫЗ!

Жинақтағы батарея разрядталған болуы мүмкін. Бірінші қолданар алдында батареяны толығымен зарядтаңыз



5°C-ден төмен және 40°C-ден жоғары температурада батареяның зарядталуын жүргізбеңіз және батареяны сақтамаңыз.

Аспаптың адаптерін желіге қосар алдында оның техникалық сипаттамалары желі параметрлеріне сәйкес келетінін тексеріңіз («Техникалық сипаттамалар» бөлімін қар.).

Алғашқы қолданар алдында батареяны зарядтау 8 сағатқа дейін созылуы мүмкін.

Бұдан әрі толық зарядтау үшін 4 сағат жеткілікті болады.

Құрылғы дисплейде оның тез таусылатындығын білдірген кезде, ғана батареяны зарядтау ұсынылады: "су беру" индикаторы қызыл болып жыпылықтайды, ал батарея индикаторы АҚ болып жыпылықтайды

Батарея толық зарядталғанша оның зарядталу процесін тоқтатпау қажет. Бұл АКБ қызмет мерзімін ұзартуға мүмкіндік береді.

Әрекеттер тәртібі:

1. Шаңсорғышты жиналған түрде базаға орнатыңыз.
2. Зарядтау ұясына адаптер айырын салыңыз.
3. Адаптерді желіге қосыңыз. Зарядтау %-ы дисплейде көрсетілетін болады.
 - 0-30% зарядта заряд индикаторының 1 сегменті жыпылықтайды
 - 30-60% зарядта 1 сегмент үнемі жанып тұрады, 1 сегмент жыпылықтайды
 - 60% - дан жоғары зарядталған кезде - 1 сегмент жыпылықтайды, қалған 2 сегмент тұрақты жарқырайды
 - Толық зарядта барлық үш сегмент тұрақты жарқырайды.



НАЗАР АУДАРЫҢЫЗ!

Адаптер зарядталу кезінде жылып кетуі мүмкін - бұл қалыпты.

ЗАРЯДТАУДЫҢ ҚОСЫЛҒАН АДАПТЕРІМЕН АСПАП ІСКЕ ҚОСЫЛМАЙДЫ



АКБ АУЫСТЫРУ



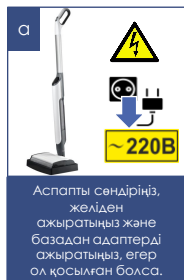
Назар аударыңыз: Кіріктірілген батареяны ауыстыру тек уәкілетті қызмет көрсету орталығы жағдайында мүмкін болады.

Батареяның сыйымдылығы мен құралдың үздіксіз жұмыс уақыты уақыт өте келе төмендейді - бұл қалыпты

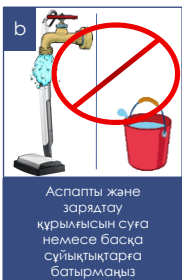
Батареяны диагностикалау немесе ауыстыру қажет болса, POLARIS авторизацияланған сервистік орталықтарына хабарласыңыз (сервистік орталықтар мекенжайлары жеткізілім жиынтығына кіреді және www.polaris.ru сайтында қолжетімді)

ТАЗАЛАУ ЖӘНЕ КҮТІМ

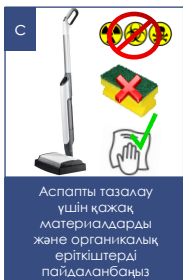
- Аспапты сөндіріңіз, желіден ажыратыңыз және құралдан адаптерді ажыратыңыз, егер ол қосылған болса.
- Аспапты және зарядтау құрылғысын суға немесе басқа сұйықтықтарға батырмаңыз.
- Құралды тазалау үшін қажақ материалдарды және органикалық еріткіштерді пайдаланбаңыз.
- Аспаптың металл бөліктерін таза құрғақ мата майлықпен сүртіп алып отырыңыз.
- Аспаптың пластик бөліктерін дымқыл сығылған мата майлықпен сүртіп алып отырыңыз. Су тамшылары болмауы тиіс.
- Аспапты құрғақ салқын жерде сақтаңыз.



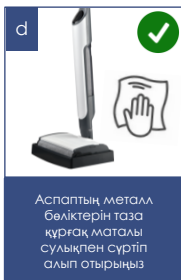
Аспапты сөндіріңіз, желіден ажыратыңыз және базадан адаптерді ажыратыңыз, егер ол қосылған болса.



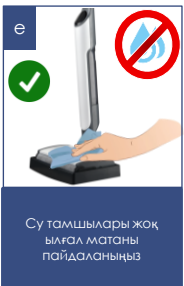
Аспапты және зарядтау құрылғысын суға немесе басқа сұйықтықтарға батырмаңыз.



Аспапты тазалау үшін қажақ материалдарды және органикалық еріткіштерді пайдаланбаңыз.



Аспаптың металл бөліктерін таза құрғақ маталы сулықпен сүртіп алып отырыңыз.



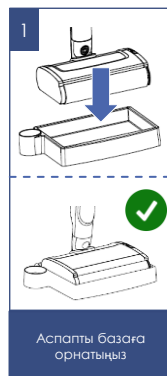
Су тамшылары жоқ ықал матаны пайдаланыңыз.



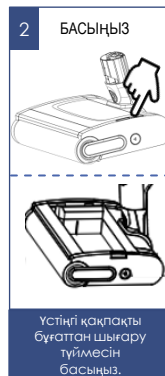
Контейнерлерді, шаң жинағышты, щетканы және білікті әр тазалаудан кейін тазартыңыз.

КІР СУҒА АРНАЛҒАН БАКТЫ ТАЗАЛАУ

- Құрылғыны тірекке қойып, тұтқаны қабырға ұстағышына бекітіңіз.
- Үстіңгі қақпақты бекіту түймесін басыңыз.
- Еденге арналған щетка қақпағын алып тастаңыз.
- Лас суға арналған бак пен шаңға арналған контейнерді алыңыз.
- Лас суға арналған бакты ашып, босатыңыз.
- Шаңға арналған контейнерден құрғақ қоқысты төгіп тастаңыз.
- Контейнерлерді ағынды сумен шайып, құрғатыңыз.
- Тазалаудан кейін бәрін кері тәртіпте орнатыңыз.



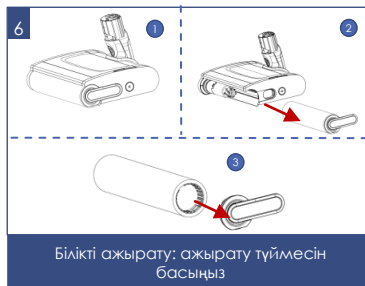
Аспапты базаға орнатыңыз.



Үстіңгі қақпақты бұғаттан шығару түймесін басыңыз.



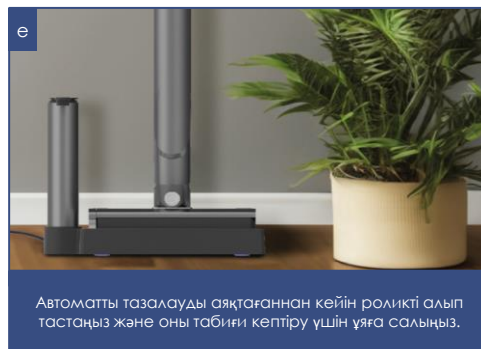
Лас суға арналған бакты ажыратыңыз.



БІЛІКТІ ТАЗАРТУ

- Аспапты тірекке қойып, тұқаны қабырға ұстағышына бекітіңіз.
- Таза суға арналған бакта судың болуын және лас суға арналған бактың толып кетпеуін тексеріңіз.
- ҚОСУ/ӨШІРУ түймесін 5 секундқа дейін ұстап тұрып, білікті өздігінен тазалау режимін 30 секундқа іске қосыңыз, қажет болған жағдайда, әрекетті қайталаңыз.
- Аспапты тіректен алыңыз және білікті ажыратыңыз.
- Табиғи келтіру үшін білікті тіреуіш ұясына орнатыңыз.
- Аспапты тұғырға орнатыңыз.
- Лас суға арналған бак пен шаңға арналған контейнерді босатыңыз және тазартыңыз.
- Тазалаудан кейін бәрін кері тәртіпте орнатыңыз.

⚡ НАЗАР АУДАРҒЫҢЫЗ! Құрылғыны зарядтаған кезде өзін-өзі тазалау жүйесі бұғатталады. Адаптердің ашасын зарядтау розеткасынан ажыратыңыз.



САҚТАУ

1. Аспап желіден ажыратылғанына көз жеткізіңіз.
2. Аспапты тазалаңыз.
3. Құралды құрғатып сүртіңіз және құралдың құрғақ, салқын жерде сақталуын қадағалаңыз.
4. Ұзақ уақыт бойы пайдаланбай сақтағанда, аккумулятор батареясының жағдайын тұрақты тексеріп, қажет болған жағдайда оның зарядталуын жүргізіңіз. Егер аспап ұзақ пайдаланылмаса, АКБ зарядтауды әрбір 3 ай сайын алдын ала толық зарядтап жүргізу ұсынылады, ол үшін аспапты барынша мүмкін болатын уақытқа іске қосу қажет.
5. Электр аспаптары жабық құрғақ және таза үй-жайда қоршаған ауаның температурасы плюс 5°C төмен емес және плюс 40°C жоғары емес салыстырмалы ылғалдылығы 70% жоғары емес және қоршаған ортада электр аспаптарының материалдарына теріс әсер ететін шаң, қышқыл және басқа да булар болмаған кезде сақталады.

ТАСЫМАЛДАУ

Электр аспаптар нақты түрдегі көлікте қолданылатын жүктерді тасымалдау ережелеріне сәйкес көліктің барлық түрлерімен тасымалданады. Аспапты тасымалдағанда зауыттық түпнұсқа ораманы пайдаланыңыз.

Аспаптардың тасымалдануы оларға атмосфералық жауын-шашын мен жегі орталардың теріс температурасының тікелей әсер ету мүмкіндігін болдырмауы керек.



Назар аударыңыз! Қызмет мерзімі аяқталғаннан кейін, аспапты тұрмыстық қалдықтармен бірге шығарып тастамаңыз. Оны одан әрі кәдеге жаратуға арналған мамандырылған пунктке тапсырыңыз. Сіз осымен қоршаған ортаны қорғауға көмектесе аласыз

ӨТКІЗУ

Өткізу ережелері белгіленбеген.

КӘДЕГЕ ЖАРАТУ БОЙЫНША ТАЛАПТАР



Назар аударыңыз! Электр құралының пайдалану мерзімі аяқталғаннан кейін оны әдеттегі тұрмыстық қалдықтармен бірге тастамай, ресми жинау пунктіне кәдеге жаратуға жіберіңіз. Осылайша, Сіз қоршаған ортаны сақтауға көмектесесіз.

Бұйымдарды кәдеге жарату кезінде пайда болатын қалдықтар белгіленген тәртіппен және салаалық нормативтік құжаттаманың қолданыстағы талаптары мен нормаларына сәйкес, соның ішінде СанЕЖН 2.1.7.1322-03 «Өндіріс және тұтыну қалдықтарын орналастыруға және заласыздандыруға қойылатын гигиеналық талаптарға» сәйкес кейінгіде кәдеге жаратумен міндетті түрде жинауға жатады.

АҚАУЛЫҚТАР ЖӘНЕ ОЛАРДЫ ЖОЮ ӘДІСТЕРІ

Бұл кестеде аспапты пайдалану кезінде туындауы мүмкін болатын ең көп таралған мәселелер атап шығылған.

Егер туындаған мәселелерді өз бетінше шешу мүмкін болмаса, тұтынушыларды қолдау орталығына немесе авторизацияланған сервис орталығына жүгініңіз.



Назар аударыңыз! Егер Сіз төменде сипатталған қадамдар көмегімен мәселені өз күшіңізбен шеше алмасаңыз, POLARIS авторизацияланған сервистік орталығына хабарласуды сұраймыз.

| Ақаулықтың көрінуі | Пайда болу себептері | Жою әдістері |
|---|--|--|
| Аспап іске қосылмайды | <p>АКБ разрядталған</p> <p>Қосу/өшіру түймесі басылмаған немесе бір уақытта басқа ауыстырып-қосқыштар басылған</p> <p>Роликті щеткаңың қатты ластануы</p> <p>Кір суға арналған бак толған!</p> <p>Батареяда ақау бар</p> | <p>АКБ зарядтаңыз.</p> <p>Қосу/өшіру түймесін тағы да бір рет бөлек басыңыз</p> <p>Роликті щеткаңың білігі мен корлусын тазартыңыз</p> <p>Лас суға арналған бакты тазартыңыз</p> <p>Батареяны ауыстыру үшін АСО-ға жүгініңіз</p> |
| Аспап зарядталмайды | <p>Адаптер желіге қосылмаған</p> <p>Адаптер аспаптың жиынтығынан емес</p> <p>Батареяда ақау бар</p> | <p>Адаптерді желіге қосыңыз</p> <p>Адаптердің осы құралға тиесілі екенін тексеріңіз</p> <p>Батареяны ауыстыру үшін АСО-ға жүгініңіз</p> |
| Жұмыс кезіндегі электр разрядтары және саптам корлуына шаңның жабысып қалуы | <p>Үй-жайдағы ауаның төмен ылғалдылығына байланысты статикалық электр</p> | <p>Үй-жайдағы ауаны ылғалдандыру шараларын қолданыңыз.</p> <p>Статикалық зарядтарды арылту үшін металл заттарға саптаманы үнемі жақындатып ұстаңыз</p> |
| Жұмыс кезінде аспаптың күтпеген жерде сөніп қалуы | <ol style="list-style-type: none"> 1. Мотордың қызып кетуінен қорғаныс құрылғы іске қосылды 2. Аккумулятордың толық разрядталуы | <p>Қызып кетудің ықтимал себептерін жойыңыз қайта қосар алдында, құрылғыны кемінде 30 минут суытыңыз</p> <p>Аккумуляторлық батареяны зарядтаңыз.</p> |

| | | |
|---|---|---|
| Аспаптың жұмысы кезінде электр щеткасының құтпеген тоқтап қалуы | Электр щеткасы шаш, жіп, жүн және т. б. қоқыспен көмкерілген. | Электр щеткасының білігіне тазалау жүргізіңіз. Тазартылған біліктің айналмай қалған кезде СО жүгініңіз. |
| Білік суланбайды | Таза суға арналған бакта су жоқ. | Таза суға арналған бакқа су құйыңыз. |
| | Шашырату түймесі басылмаған | Су шашырату түймесін басыңыз. |
| | Таза суға арналған резервуар орнына орнатылмаған. | Таза суға арналған резервуарды орнына қойыңыз |

ТЕХНИКАЛЫҚ СИПАТТАМАЛАРЫ

PFW 3030– POLARIS сауда маркасының сымсыз электр швабрасы
 Суға арналған контейнердің көлемі: 0,4 л
 Лас суға арналған бак көлемі – 0, 28 л
 Шаңға арналған контейнер көлемі – 0,085 л
 Қорек көзі: аккумуляторлық батарея Li-Ion 2600 mAsaF 7,2 В
 Қуаты 40Вт
 АКБ зарядтау уақыты: алғаш қолданған кезде 8 сағатқа дейін, содан кейін 3,5 сағатқа дейін
 АКБ-дан жұмыс істеу уақыты 30 мин дейін
 Зарядтау құрылғысы: Зарядтау құрылғысының сипаттамалары:
 Кіріс кернеуі: 100-240 В
 Жиілігі: 50-60 Гц
 Шығыс кернеуі: 9 В
 Шығыс ток: 0,9 А
 Қорғау сыныбы - II

Ескертпе: өзгерістер мен жақсартуларды енгізудің үздіксіз процесінің салдарынан нұсқаулық пен өнім арасында кейбір айырмашылықтар байқалуы мүмкін. Өндіруші пайдаланушы осыған назар аударады деп үміттенеді.

СЕРТИФИКАТТАУ ТУРАЛЫ АҚПАРАТ

Бұйым КО ТР 004/2011 «Төмен вольтты құралдардың қауіпсіздігі туралы», КО ТР 020/2011 «Техникалық құралдардың электромагниттік үйлесімдігі» талаптардың сәйкестігіне растау процедурасынан өткен және Көдендік Одақтың мүше мемлекеттері нарығында бұйымдарды ұстаудың бірыңғай белгісімен таңбаланады.

Сәйкестік сертификатының/декларациясының нөмірі және оның қолданылу мерзімі туралы ақпаратты Сіз POLARIS бұйымын сатып алған жерде немесе өндірушінің Уәкілетті өкілінен ала аласыз



| | |
|--------------------------|---------------------------------|
| Бұйымның қызмет мерзімі: | 3 жыл |
| Аспапқа кепілдік мерзімі | Сатып алған күннен бастап 24 ай |
| Өндіріліген күні: | аспаптың нәлінде көрсетілген |
| АКБ-ға кепілдік мерзімі: | сатып алған күннен бастап 6 ай. |

Дайындаушы:

НИНБО ХЭНСФОРТ ОВЕРСИЗ ЭЙША ЛИМИТЕД
 Мекенжайы: № 158 Доншан Лю, Хушан Чжидао, Цыси, Чжэцзян провинциясы, ҚХР
 Manufacturer: NINGBO HANSFORT OVERSEAS ASIA LIMITED
 No. 158 Dongshan Lu, Hushan Jiedao, Cixi City, Zhejiang Province, PRC
 Өндірушінің РФ және Көдендік Одақтың мүше мемлекеттеріндегі Импорттаушысы және Уәкілетті өкілі: "ЭйДжиАй Электроникс" ЖШҚ, Ресей, 115419, Мәскеу қ., Орджоникидзе көшесі, 11-үй, 3-құрылыс, 4-қабат I-үй-жай 13-бөлме, Тел. +7 (495) 419-11-78

Бірыңғай анықтамалық қызметтің телефоны 8-800-700-11-78

КЕПІЛДІ МІНДЕТТЕМЕЛЕР

Бұйым: Сымсыз электр швабра
Модель: PFW 3030

Осы кепілдік бұйымды сатып алудың расталған күнінен бастап 24 ай бойы әрекет етеді және («тұтынушылардың құқықтарын қорғау туралы») РФ Заңына сәйкес бұйымға кепілдік қызмет көрсетілуін білдіреді.

1. Өндірушінің кепілдікті міндеттемелері («POLARIS») сауда маркасымен шығарылатын және өндіруші уәкілеттік берген сатушылардан, кепілдік қызмет көрсетілетін елдерде (сатып алу орнына қарамастан) сатып алынған барлық үлгілерге қолданылады.
2. Бұйым пайдалану жөніндегі нұсқаулыққа және қауіпсіздік жөніндегі ережелер мен талаптарды сақтауға қатаң сәйкестікте пайдаланылуы тиіс.
3. Осы кепілдік туарды тұтынушыға бергеннен кейін пайда болған келесі кемшіліктерге қатысты болмайды:

- Химиялық, механикалық немесе өзге де әсер ету, бөгде заттардың, сұйықтықтардың, жәндіктердің және олардың тіршілік ету өнімдерінің бұйымның ішіне түсуінен;
- Бұйымды оның тікелей міндетінен тыс пайдалануында болатын қате пайдаланылуы, сондай-ақ Пайдалану жөніндегі нұсқаулықтың және қауіпсіздік техникасы ережелерінің талаптарын бұза отырып, бұйымды орнату және пайдаланудан;
- Бұйымды ол арналмаған мақсаттарда пайдаланудан;
- Қалыпты пайдалану, сонымен қатар функционалдық қасиеттеріне әсер етпейтін: сыртқы немесе ішкі беттің механикалық зақымдануы (майысулар, сызаттар, ескірулер), металл түсінің табиғи өзгеруі, оның ішінде құбылмалы және қара дақтардың пайда болуы, сондай-ақ жабынды зақымдалған жерлерде және металдың жабылмаған учаскелерінде металл жемірілуінен;
- Өңдеу бөлшектерінің, қондырмалар мен аксессуарлардың, шамдардың, батареялардың, қорғаныс экрандардың, қоқыс жинағыштардың, тығыздағыш элементтердің, белдіктердің, шетқалардың пайдалану мерзімі шектеулі басқа бөлшектердің және пайдалану барысында табиғи тозуға бейім бөлшектердің тозуы;
- Авторизацияланған сервистік орталықтары* болып табылмайтын тұлғалар немесе ұйымдар бұйымды жөндеуінен;

- Бұйымның тасымалдау кезіндегі, дұрыс пайдаланбау, сондай-ақ бұйымның конструкциясында көзделмеген модификациялармен немесе өз бетінше жөндеумен байланысты зақымдануларына.
4. Егер бұйымда паспорттық сәйкестендіру тақтайшасы жоқ болса, немесе ондағы деректер жойылған не түзетілген болса, өндіруші кепілдікті міндеттемелер үшін жауапты болмайды.
 5. Осы кепілдік тек қана жеке тұрмыстық қажеттіліктер үшін жарамды және де коммерциялық, өнеркәсіптік немесе кәсіби мақсаттар үшін пайдаланылатын бұйымдарға қолданылмайды.

Назар аударыңыз!! Дайындаушы POLARIS бұйымымен адамдарға, үй жануарларына, қоршаған ортаға тікелей немесе жанама келтірілген зиян немесе егер бұл бұйымды пайдалану және орнату ережелерін немесе шарттарын сақтамау, тұтынушының немесе үшінші тұлғалардың қасақана немесе абайсыз әрекеттері нәтижесінде болған жағдайда мүлікке келтірілген зиян үшін жауапты болмайды.

POLARIS бұйымдарына техникалық қызмет көрсету, сапаны тексеру, кепілдік және кепілдік жөндеу бойынша барлық сұрақтар бойынша жақын жердегі POLARIS қызмет көрсету орталығына немесе сатушыға – POLARIS өкілетті дилеріне хабарласыңыз

POLARIS бұйымдарына кепілді жөндеуді тек POLARIS авторландырылған сервистік орталықтары жүзеге асырады.

*Компанияның сайтындағы авторландырылған сервистік орталықтарының мекенжайлары: www.polaris.ru
Кепілдік жөндеу кезінде бұйымды сатып алу күні растау немесе заңда көзделген өзге де талаптарды ұсыну үшін Сізден сатып алу туралы құжаттарды сақтауды сұраймыз.
Мұндай құжаттар POLARIS тоқтырылған кепілдік талоны, кассалық чек немесе сатушының түбіртегі, сатып алу күні мен орнын растайтын өзге де құжаттар болып табылуы мүмкін.
Бұйымды сатып алу күнін растайтын құжат ұсынылмаған кезде кепілдік мерзімі бұйым дайындалған күннен бастап есептеледі.

Дайындалған күні бұйымның артқы қабырғасындағы паспорттық сәйкестендіру тақтайшасында көрсетілген

