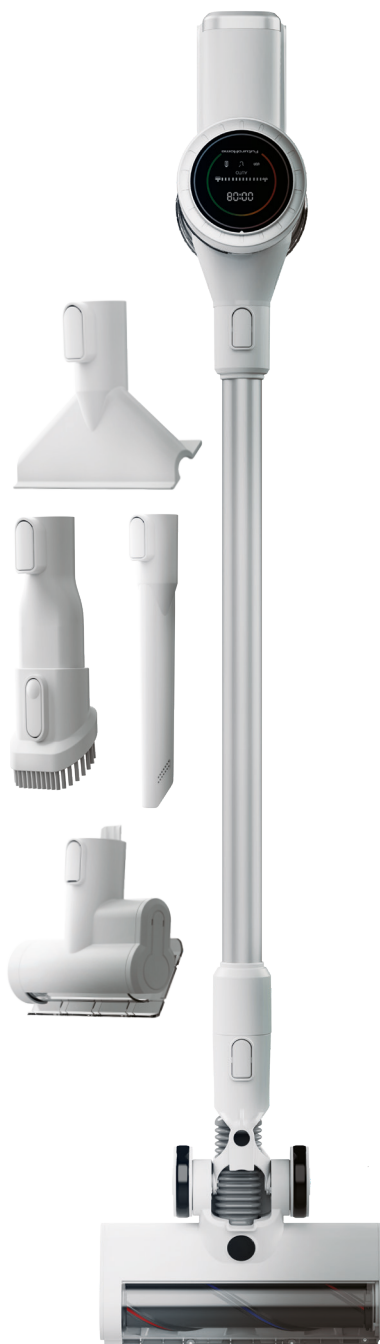




Беспроводной пылесос

VS-350W

Инструкция
по эксплуатации





Содержание

Меры безопасности и рекомендации по использованию	4
Использование устройства	4
Работа аккумулятора	5
Условия транспортировки и хранения	6
Порядок работы	7
Комплектация	8
Сборка	9
Аккумулятор	9
Трубка пылесоса	9
Контейнер для пыли	10
Сборка контейнера для пыли	10
Снятие контейнера для пыли.....	10
Настенное крепление	10
Панель управления.....	11
Панель управления.....	11
Дисплей	11
Использование	11
Панель управления.....	11
Способы зарядки	12
Индикатор панели управления.....	12
Чистка и обслуживание	13
Электросчетка.....	13
Очистка контейнера для пыли	13
Устранение неисправностей	14
Системы безопасности.....	14
Техническое обслуживание	15
Порядок обращения в авторизованный сервисный центр	15
Утилизация и переработка.....	15
Технические характеристики	16

❗ ВНИМАНИЕ! Обращаем Ваше внимание, что производитель оставляет за собой право вносить изменения в конструкцию продукта, дизайн и его комплект поставки с целью их дальнейшего усовершенствования и улучшения потребительских свойств без предварительного уведомления.

Меры безопасности и рекомендации по использованию

Использование устройства

Данный пылесос предназначен для использования только в домашних условиях. Перед использованием прочитайте этот документ и следуйте всем инструкциям по использованию пылесоса. Сохраняйте инструкцию на протяжении всего времени использования данного прибора.

❗ ВНИМАНИЕ! Не используйте устройство в случае повреждения деталей пылесоса. Все ремонтные работы с пылесосом должны осуществляться квалифицированным специалистом в авторизованном сервисном центре.

- Данный пылесос не предназначен для использования лицами (включая детей) с ограниченными физическими, сенсорными или умственными способностями, а также лицами, не обладающими соответствующим опытом или знаниями, за исключением случаев, когда лицо, отвечающее за их безопасность, осуществляет надзор.
- Не позволяйте детям играть с пылесосом.
- Не используйте и не храните пылесос вблизи источника тепла, влаги, не подвергайте его длительному воздействию прямых солнечных лучей.

❗ ВНИМАНИЕ! Убедитесь, что напряжение, указанное на зарядном устройстве пылесоса, соответствует напряжению сети.

- Не пользуйтесь устройством мокрыми руками; не убирайте пылесосом жидкости.
- Не используйте устройство, если засорились всасывающее отверстие, трубка или насадка. Немедленно отключите и

прочистите пылесос, прежде чем снова приступать к его использованию.

- Не используйте пылесос с заполненным пылесборником.
- Не перекрывайте воздуховыпускные отверстия во время использования пылесоса.
- Не используйте пылесос для уборки горячего пепла, углей, окурков и т.д.
- Не используйте пылесос для уборки острых предметов, таких как: осколки, иголки, кнопки и др.
- Не используйте пылесос для уборки ядовитых, взрывоопасных и разъедающих веществ.
- Используйте только аксессуары, рекомендованные производителем.

Работа аккумулятора

Данная батарея предназначен только для бытового использования. За любое коммерческое или ненадлежащее использование, а также несоблюдение инструкций производитель ответственности не несет. Данный прибор оснащен батареями (литий-ионными), доступ к которым в целях безопасности может получить только квалифицированный специалист.

- Выключайте зарядное устройство и отключайте аккумулятор от устройства перед проведением очистки или обслуживания.
- Когда аккумулятор не используется, держите его вдали от других металлических предметов, таких как скрепки, монеты, ключи, гвозди, винты или другие мелкие металлические предметы, которые могут замкнуть клеммы аккумулятора. Замыкание клемм аккумулятора может привести к ожогам или возникновению пожара.
- Не используйте аккумуляторную батарею или устройство в случае повреждения или модификации. Использование поврежденных или модифицированных аккумуляторов может привести к непредсказуемому результату и стать причиной пожара, взрыва или нанесения травмы.
- При неправильной эксплуатации аккумуляторная батарея, используемая в данном устройстве, может представлять

опасность возгорания или получения химического ожога. Не размещайте устройство на плите или рядом с ней, а также вблизи любых других горячих поверхностей. Не разбирайте и не замыкайте электрические контакты аккумулятора. Не подвергайте аккумуляторную батарею или устройство воздействию огня или высоких температур. Под воздействием огня или при температуре выше 60 °C (140 °F) возможен взрыв.

- Следуйте всем инструкциям по зарядке устройства, представленным в данном руководстве, и не пытайтесь осуществлять зарядку устройства, находящегося вне рабочего диапазона температур, указанного в данном руководстве. Неправильная зарядка устройства и зарядка, проводящаяся вонне рабочего диапазона температур, могут привести к повреждению аккумулятора и повысить риск его возгорания.
- Ваше устройство не будет работать или заряжаться, если температура окружающей среды ниже 5 °C (41 °F). Таким образом обеспечивается защита электродвигателя и аккумуляторной батареи.
- Для продления срока службы аккумуляторной батареи, рекомендуется не производить зарядку сразу после полной разрядки аккумулятора. Подождите несколько минут, прежде чем снова его заряжать.
- Не прикасайтесь к аккумулятору, из которого вытекает жидкость. Если контакта не удалось избежать, промойте место контакта водой. В случае попадания аккумуляторной жидкости в глаза, немедленно обратитесь за медицинской помощью. Аккумуляторная жидкость может вызывать раздражение или ожог.

Условия транспортировки и хранения

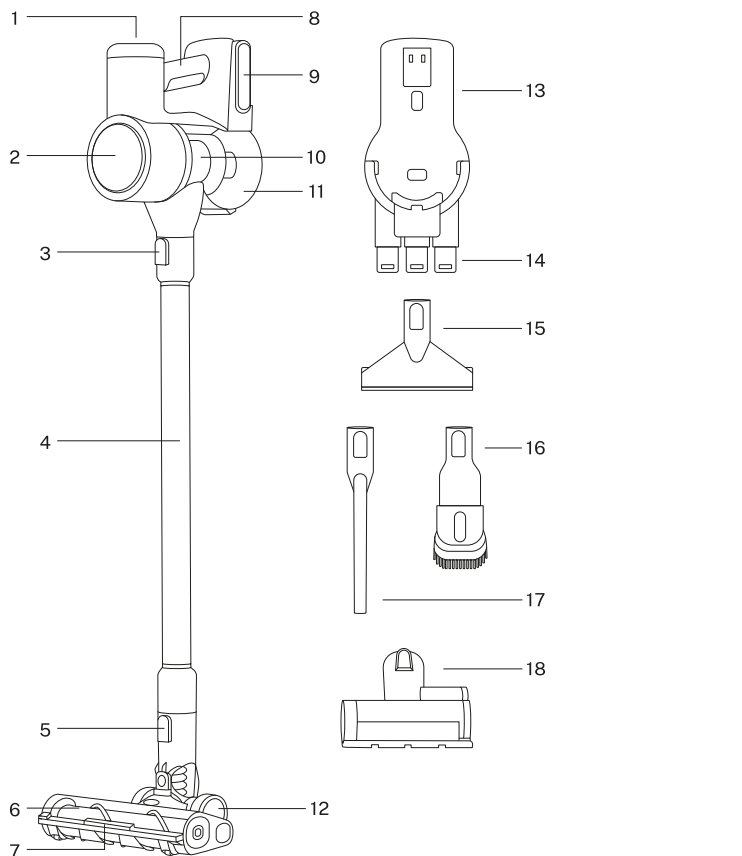
Устройство в упакованном виде может транспортироваться в крытых транспортных средствах любого вида при температуре от -25 °C до +40°C, с защитой его от непосредственного воздействия аморфных осадков, солнечного излучения и механических повреждений. Не храните устройство вне помещений или в местах, подверженных прямому воздействию погодных условий (прямой солнечный свет, ветер, дождь или температура ниже нуля градусов). Устройство сохраняет

работоспособность при температуре воздуха от +10 до +35 °C и относительной влажности от 35 до 80%. Оберегайте устройство от значительных перепадов температур.

Порядок работы

- Убедитесь, что питание отключено, а аккумулятор снят перед выполнением любого технического обслуживания или очисткой.
- Если пыль в пылесборнике пылесоса достигает линии MAX или отображается предупреждение о заполнении, необходимо очистить пылесборник.
- Рекомендуется промывать HEPA фильтр раз в два месяца или по мере загрязнения; заменять каждые 6 месяцев.
- После использования храните пылесос и его компоненты в специальных для хранения местах, чтобы предотвратить их утерю или повреждения.
- Если пылесос не будет использоваться в течение длительного периода, полностью зарядите аккумулятор, отключите адаптер питания и храните его в прохладном сухом месте. Не оставляйте его под прямыми солнечными лучами или во влажной среде. Чтобы избежать полного разряда батареи, заряжайте ее не реже одного раза в три месяцев.
- Если пылесос не использовался в течение 6 месяцев, после полной зарядки время его работы сократится. Пожалуйста, используйте пылесос до тех пор, пока аккумулятор полностью не разрядится, а затем полностью зарядите его, чтобы после 2 или 3 циклов зарядки аккумуляторная батарея могла работать в обычном режиме.

Комплектация



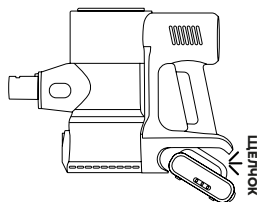
- | | |
|-------------------------------|-----------------------------|
| 1. Панель управления | 10. Пылевой фильтр |
| 2. Дисплей | 11. Пылесборник |
| 3. Кнопка фиксации трубки | 12. Колесики электрощетки |
| 4. Трубка | 13. Настенное крепление |
| 5. Кнопка фиксации насадки | 14. Держатель насадок |
| 6. Электрощетка | 15. Щетка для мягкой мебели |
| 7. LED подсветка электрощетки | 16. Щетка 2 в 1 |
| 8. Ручка | 17. Щелевая насадка |
| 9. Аккумулятор | 18. Турбощетка для мебели |

❗ Комплектация и технические характеристики изделия могут быть изменены без предварительного уведомления.

Сборка

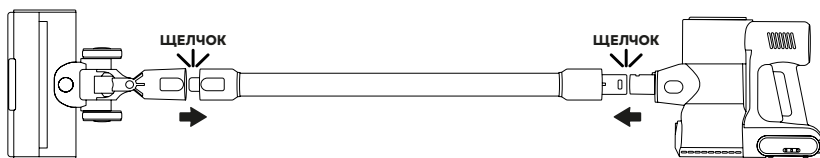
Аккумулятор

Вставьте аккумулятор в корпус пылесоса (паз за ручкой) до характерного щелчка.



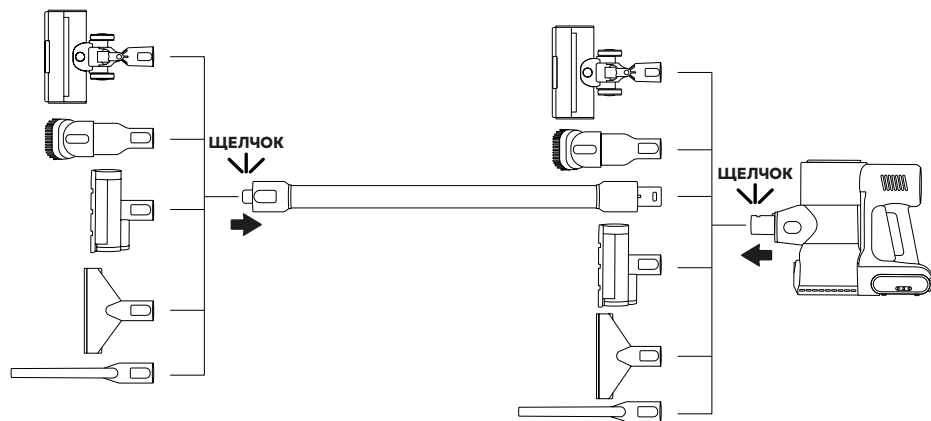
Трубка пылесоса

Установите трубку, которая соединит основную часть пылесоса с насадками (в данном случае с турбощеткой для пола).



Насадки для уборки

Насадки могут быть присоединены как непосредственно к корпусу пылесоса, так и к трубке, которая в свою очередь присоединяется к корпусу.

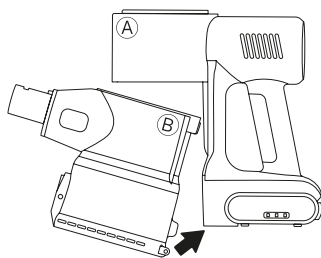


ПРИМЕЧАНИЕ: всегда отключайте питание перед сборкой или разборкой! Перед началом работы убедитесь, что все компоненты установлены и надежно закреплены на своих местах.

Контейнер для пыли

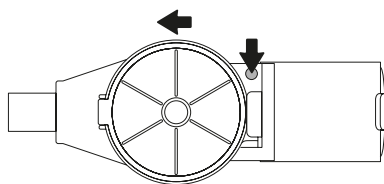
Сборка контейнера для пыли

1. Удерживайте корпус пылесоса одной рукой, а контейнер для пыли – другой.
2. Вставьте часть (A) корпуса пылесоса в часть (B) контейнера до щелчка



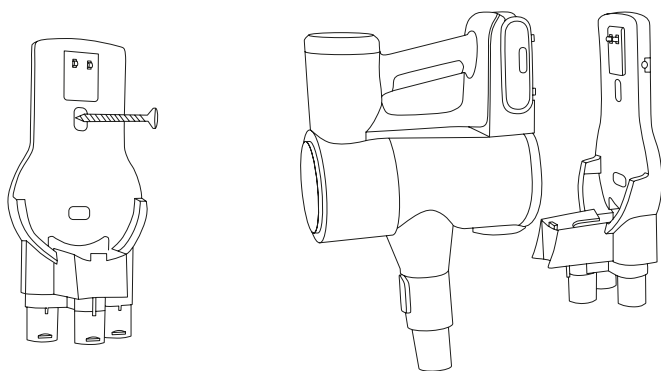
Снятие контейнера для пыли

1. Зафиксируйте корпус пылесоса (крепко удерживайте).
2. Нажмите кнопку отсоединения контейнера, после чего его можно снять.



Настенное крепление

1. Просверлите отверстие в стене для установки кронштейна.
2. Прикрепите кронштейн к стене с помощью винта.
3. После установки кронштейна пылесос можно повесить на стену.

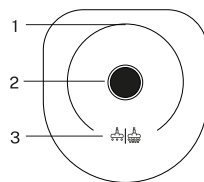


! Убедитесь, что за местом установки настенного крепления нет электропроводки, водопровода или газопровода. Чтобы избежать падения убедитесь в правильности установки.

Панель управления

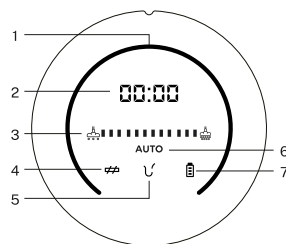
Панель управления

1. Дисплей с отображением режима работы
2. Кнопка питания
3. Кнопка регулировки скорости



Дисплей

1. Отображение уровня заполненности контейнера
2. Индикатор времени работы
3. Индикатор мощность всасывания
4. Индикатор засора электрощетки
5. Индикатор очистки фильтра
6. Индикатор работы автоматического режима
7. Индикатор низкого заряда аккумулятора



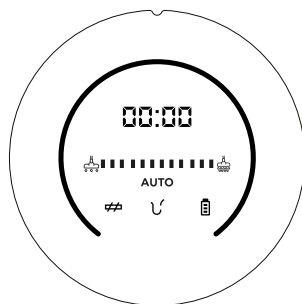
Использование

Панель управления

Перед использованием пылесоса убедитесь, что:

- Аккумулятор полностью заряжен и установлен правильно.
- Контейнер для пыли и фильтр чистые, полностью высушены и установлены на место.

1. Нажмите кнопку питания, чтобы включить пылесос. Повторное нажатие выключит устройство.
2. После включения пылесоса на дисплее в течение 2–5 секунд отобразится оставшееся время работы.
3. Коснитесь кнопки регулировки скорости — на дисплее появится цветовая индикация: красный — высокая мощность, синий — средняя, зелёный — низкая.



- При включении пылесоса по умолчанию установлена средняя скорость.
- Нажмите кнопку, чтобы переключиться на высокую скорость, нажмите ещё раз — на низкую.
- Долгое нажатие кнопки регулировки скорости переводит устройство в автоматический режим.



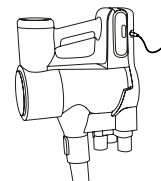
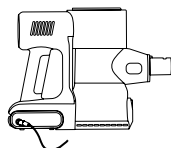
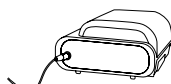
Индикатор панели управления

- При блокировке щётки для пола LED подсветка на щетке отключается, а индикатор засора электрощетки мигает красным.
- При засоре воздуховода или фильтра индикатор очистки фильтра мигает при низкой и средней скорости до устранения засора. При высокой скорости пылесос выключается через 5 секунд после начала мигания и до устранения засора.
- Если уровень заряда батареи ниже 10%, индикатор мигает красным. Зарядите устройство как можно быстрее.

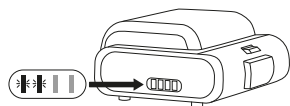
Способы зарядки

Возможны три способа зарядки аккумулятора:

1. Непосредственно через кабель, подключённый к аккумулятору.
2. Подключив зарядку к аккумулятору, установленному в пылесосе.
3. Если пылесос установлен на настенное крепление, зарядка начнётся автоматически при подключении кабеля к креплению.



Во время зарядки индикатор мигает синим. После полной зарядки индикатор будет гореть синим постоянно.

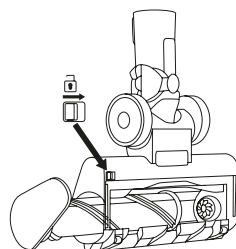


Чистка и обслуживание

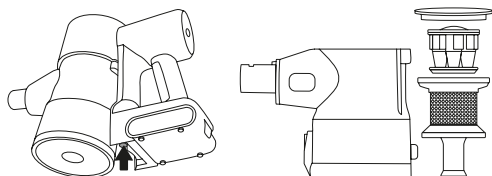
Перед чисткой пылесос должен быть выключен и отключен от зарядного устройства. Чистите внешние поверхности мягкой тряпкой с использованием неабразивных моющих средств. Вытрите их насухо перед использованием пылесоса. Не подвергайте пылесос воздействию солнечных лучей и храните его в сухом прохладном месте.

Электрощетка

1. Извлеките щетку пылесоса, аккуратно протрите раму и всасывающее отверстие.
2. Удалите загрязнения с валика, а затем промойте его водой.
3. Убедитесь, что валик полностью высох перед повторным использованием.



Очистка контейнера для пыли



- Не превышайте максимальную отметку на контейнере. Опустошайте контейнер до достижения линии MAX.
- Нажмите кнопку отсоединения контейнера, чтобы извлечь его из корпуса устройства.
- После извлечения контейнера откройте крышку и достаньте губку, HEPA-фильтр и металлический фильтр.
- Протрите контейнер немного влажной тканью с нейтральным моющим средством. Не промывайте его под водой.
- HEPA-фильтр можно промывать водой. Перед повторной установкой убедитесь, что он полностью высох.
- Чтобы обеспечить эффективность уборки и наилучшую производительность пылесоса, фильтр HEPA следует заменять каждые 6 месяцев.

Устранение неисправностей

Проблема	Возможные причины	Решение
Пылесос издает необычные звуки	Контейнер для пыли переполнен	Очистите контейнер для пыли
	Фильтр засорился	Очистите и/или замените фильтр от пыли
Пылесос не работает	В пылесосе разрядился аккумулятор	Зарядите аккумулятор с помощью прилагаемого зарядного устройства
	Зарядное устройство не заряжает аккумулятор	Зарядное устройство не работает должным образом. Пожалуйста, обратитесь в службу поддержки
	Активирована система безопасности	Уберите засор и подождите несколько минут
	Пылесос нуждается в ремонте	Пожалуйста, свяжитесь со службой поддержки
Слабое всасывание	Контейнер для пыли переполнен	Очистите контейнер для пыли
	HEPA-фильтр установлен неправильно/засорился или заблокирован	Правильно установите фильтр, очистите и/или замените фильтр от пыли
	Слабый заряд батареи	Зарядите аккумулятор с помощью прилагаемого зарядного устройства
Электрощетка не работает	В щетке засор (волосы, пыль)	Очистите щетку

⚠ ВНИМАНИЕ! Самостоятельный ремонт может быть очень опасен. Для ремонта обращайтесь только в авторизованные сервисные центры. **ПРИМЕЧАНИЕ:** изготовитель, импортёр и/или организация, уполномоченная на принятие претензий, не несут никакой ответственности за несоблюдение указанных выше правил или неправильное использование устройства.

Системы безопасности

Мотор пылесоса работает при безопасном напряжении ниже 36В, исключая риск поражения электрическим током.

Литиевая батарея оснащена защитой от перезаряда и переразряда. При полной зарядке подача питания прекращается автоматически.

При полном засоре воздуховода пылесос автоматически выключится.

Прибор оснащён электрической щёткой. В случае застревания ролика питание будет отключено и прозвучит сигнал тревоги.

Техническое обслуживание

Срок службы изделия: 5 лет. Гарантийный срок: 2 года.

Условия обслуживания и гарантии вступают в силу с даты покупки. Техническое обслуживание устройства обеспечивается в течение всего гарантийного срока. Гарантийный срок продлевается на период технического обслуживания устройства. Производитель оставляет за собой право вносить изменения в сведения о гарантии, изделия и технические характеристики без предварительного уведомления.

Порядок обращения в авторизованный сервисный центр

Не пытайтесь самостоятельно ремонтировать устройство. Покупатель имеет право обратиться в авторизованный сервисный центр, заметив ненадлежащее функционирование устройства. Если ремонт устройства был осуществлён в другом месте, гарантия становится недействительной.

Утилизация и переработка



На данный прибор нанесен классификационный знак для отработанного электрического и электронного оборудования. Данный символ указывает, что изделие не относится к разряду обычных бытовых отходов и после выхода из строя подлежит утилизации в надлежащем центре по утилизации электрического и электронного оборудования. Надлежащая утилизация позволит избежать угрозы для окружающей среды и здоровья людей. Более подробную информацию по утилизации данного изделия можно получить в местных органах власти, местной службе по утилизации отходов или в магазине, где было приобретено изделие. Потребитель несет ответственность за правильность утилизации оборудования.

Технические характеристики

Артикул	MTR VS-350W
Мощность	350 Вт
Мощность всасывания	26 000 Па
Уровень шума	Приблизительно 76 дБ
Количество режимов мощности	4
Емкость аккумулятора	2 500 мАч
Напряжение сетевого адаптера	36 Вт
Напряжение	25,9 Вт
Время работы от аккумулятора без турбощетки	Режим «MIN»: 44 минут, Режим «MID»: 23 минут, Режим «MAX»: 14 минут* Режим «AUTO»: 27 минут*
Время работы от аккумулятора с турбощеткой	Режим «MIN»: 41 минут, Режим «MID»: 21 минут, Режим «MAX»: 12 минут* Режим «AUTO»: 25 минут*
Время зарядки аккумулятора	До 4,5 часов
Ёмкость пылесборника	0,5 л
Вес	3,4 кг
Размер В × Ш × Г	108,3 × 25 × 23,8 см

* Время работы прибора при использовании электрощетки может быть меньше указанного в таблице. Со временем уровень ёмкости батареи снижается. Отдельные результаты могут варьироваться в зависимости от особенностей эксплуатации пылесоса.









FuturoHome



futurohome.ru