

## Правила безопасной эксплуатации

- Электрический Панельный Конвектор подключается в электросеть (АС) переменного тока с напряжением 220-240 V.
- Вставьте вилку Электрического Панельного Конвектора в заземленную розетку.
- Не пользуйтесь Электрическим Панельным Конвектором, если он упал или наклонился на бок. Включайте только тогда, когда конвектор в ровном вертикальном положении.
- Проверьте сохранность конвектора после вскрытия коробки, если есть неполадка, обращайтесь в сервисный центр, в магазин продавший Вам товар или к дилеру.
- Будьте внимательны при использовании панельного Электрического Панельного Конвектора, поверхность пола должна быть ровной.
- Обязательно вынимайте вилку прибора из розетки, если не собираетесь использовать его в ближайшее время.
- Кабель Электрического Панельного Конвектора не должен находиться под ногами.
- Оберегайтесь ударов и царапин при переносе и монтаже Электрического Панельного Конвектора.
- Запрещается эксплуатация Электрического Панельного Конвектора в помещениях где находятся и хранятся легко воспламеняющиеся вещества (бензин, растворители и т.п.).
- На прибор не должна попадать вода.
- Берегите Электрический Панельный Конвектор от перепада напряжения. Не тяните за шнур, вынимайте вилку из сети взявшись за вилку.
- При включении Электрического Панельного Конвектора не трогайте его мокрыми руками.
- Ремонт и вскрытие корпуса Электрического Панельного Конвектора может производиться только в сервисном центре.
- Будьте внимательны и бдительны к детям, чтобы они не могли играть с прибором.
- Обязательно должны соблюдаться актуальные нормы для соединительного шнура и электрической сети.

- Берегите корпус Электрического Панельного Конвектора от попадания инородных веществ и предметов.
- Минимальное расстояние прибора 0,5 метра от мебели, одежды и т.п.
- При использовании удлинителя для Электрического Панельного Конвектора соблюдайте все меры предосторожности.
- Шнур Электрического Панельного Конвектора не должен проходить через ковёр или палас.
- Не перегружайте электрическую сеть.
- Для перемещения Электрического Панельного Конвектора сначала выключите его, подождите до остывания. После остывания можете перенести его.
- Во время работы поверхность Электрического Панельного Конвектора нагревается. Не касайтесь поверхности конвектора.
- Прибор запрещается располагать непосредственно вблизи ванны, умывальника, бассейна.
- При работе Электрического Панельного Конвектора соблюдайте все противопожарные меры безопасности.
- Закрытое пространство перед конвектором или закрытие его шторой, приводит к ухудшению теплоотдачи и гигиенических характеристик прибора.
- Советуем регулярно чистить (в год не менее двух раз) пылесосом решетки нижней части и поверхности панели Электрического Конвектора.
- Не рекомендуем использовать Электрический Конвектор в пыльной и интенсивно курящей среде.
- Не пользуйтесь Электрическим Панельным Конвектором, если у него поврежден шнур питания, его нужно заменить. Обращайтесь в сервисный центр, в магазин продавший Вам товар или к дилеру.
- Внимание, если вилка или розетка сильно нагреты, немедленно выключите прибор из электросети. Сильный нагрев указывает на неполадку розетки. Вызовите электрика.

Уважаемые покупатели,  
В современном производстве прибор прошел требовательный контроль на качество. Внимательно прочитайте инструкцию перед началом использования конвектора, сохраните инструкцию на будущее. При использовании по нормативам руководства, срок эксплуатации 10 лет.

Фирма Производитель: **mastaş**

Makina Kalip Sanayi ve Ticaret A.Ş.  
Nilüfer Bulvarı No: 3 NOSAB, Bursa / Türkiye  
Все продукты производства IVIGO имеют сертификат CE.  
IVIGO является торговой маркой Mastaş.  
www.ivigo-rus.ru



РУКОВОДСТВО ПО  
ЭКСПЛУАТАЦИИ И  
МОНТАЖУ

ivigo®



МЕХАНИЧЕСКОЕ  
ЦИФРОВОЕ

RU

ЭЛЕКТРИЧЕСКИЙ  
ПАНЕЛЬНЫЙ КОНВЕКТОР  
РУКОВОДСТВО ПО  
ЭКСПЛУАТАЦИИ И МОНТАЖУ

### МОДЕЛИ:

EPK4550M05 EPK4570M15 EPK4550E05 EPK4570E15  
EPK4550M07 EPK4590M20 EPK4550E07 EPK4590E20  
EPK4570M10 EPK4590M25 EPK4570E10 EPK4590E25

## ГАРАНТИЙНЫЕ ОБЯЗАТЕЛЬСТВА

Гарантия фирмы MASTAŞ MAKİNA KALIP SANAYİ VE TİCARET A.Ş. не распространяется на дефекты и повреждения, вызванные неправильной эксплуатацией, а также ниже перечисленных условий вне гарантии, если:

1. Будут изменены, стерты или неразборчиво прописаны на заводском шильдике типовой или серийный номер прибора, либо повреждена пломба.
2. Дефекты вызваны изменением вследствие применения прибора с целью не соответствующей руководству по эксплуатации.
3. После продажи прибора на механические повреждения связанные с перевозкой, разгрузкой, загрузкой, хранением (трещины, разломы, царапины и т. п.), а также химические повреждения.
4. Повреждения, вызванные пожаром, ударом молнии и др.
5. Дефекты возникли вследствие низкого или высокого электрического напряжения, использования незаземленной розетки, неполадок электрической системы, в которой использовалось данное изделие.
6. Дефекты, повреждения вызваны лицами – вне сервиса.
7. Срок гарантии начинается с момента продажи прибора и составляет 10 лет.
8. Все материалы, комплектующие входят в гарантийный срок фирмы IVIGO.
9. Поломка прибора, возникшая из-за нарушения правил техники безопасности и руководства эксплуатации в гарантию не входит.

## ГАРАНТИЙНЫЙ ТАЛОН

Спасибо за приобретение техники премиум-класса IVIGO!

Электроприборы IVIGO изготовлены в соответствии с международными стандартами, проходя на каждом этапе производства детальный анализ и контроль качества.

**Гарантия IVIGO на конвекторы - 10 лет, на полотенцесушители - 5 лет, на остальные приборы - 2 года, начиная с даты продажи.**

**Желаем Вам приятного использования IVIGO!**

Фирма-экспортер: MASTAŞ İşı Cihazları San. ve Tic. A.Ş.  
Фирма производитель: MASTAŞ Makina Kalıp Tic. San. A.Ş.

Адрес: НОСАБ Бульвар Нулюфер, №3 БУРСА – ТУРЦИЯ  
Тел.: +0090 224 411 11 14 / Факс: +0090 224 411 11 21  
Импортер: ООО «Эмпория Групп», ИНН 7735605767

Юр.адрес: г. Москва, г. Зеленоград, Савёлкинский пр-д, д.4, п. XXI, к.13  
Тел.: +7 (495) 772-12-92, www.ivigo-rus.ru  
Сервисный центр: г. Москва, проспект Андропова, д. 22, тел.: +7 (495) 772-12-92

Дата продажи, номер заказа/счета: .....  
Модель: .....  
Серийный №: .....  
Продавец: .....  
Адрес: .....  
Телефон: .....  
Подпись, печать: .....



## КОДЫ ОШИБОК

### dE Ошибка опрокидывания

Если вы увидели код ошибки dE, сначала убедитесь, что обогреватель находится в вертикальном положении. Запрещается использовать обогреватель в горизонтальном положении.

### CE Ошибка перегрева процессора

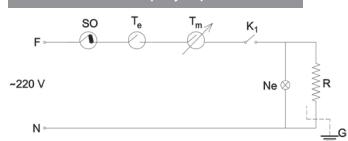
Если вы увидели код ошибки CE, сначала выключите обогреватель и дайте ему остыть. Если при повторном включении он по-прежнему выдает ту же ошибку, обратитесь к авторизованному дилеру.

## ПРЕДУПРЕЖДЕНИЯ НА ЭКРАНЕ

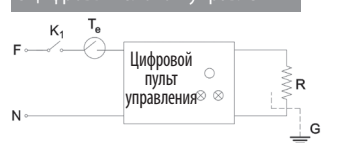
LO	Блокировка от детей активирована
UL	Блокировка от детей снята
C	Предупреждение о режиме ввода специального ключа блокировки
2P	Тестовый режим (выход из теста при помощи специального светового ключа)
E	Предупреждение о входе в режим удаления специального ключа блокировки
A	Предупреждение о входе в режим калибровки Ntc (температура окружающей среды)
L	Предупреждение о входе в режим калибровки Ldr

**ВАЖНОЕ ПРИМЕЧАНИЕ:** Устройство откалибровано производителем. Однако измеренная/воспринимаемая температура может меняться в зависимости от высоты устройства от пола, расстояния до окон или двери, размера помещения и циркуляции тепла в помещении. Яркость цифрового дисплея автоматически уменьшается во время ночного использования.

### с механической регулировкой



### с цифровым блоком управления



F: Фаза N: Нейтральное SO: Предохранитель  
Tm: Ручной (механический) контролируемый термостат Ne: Неоновая лампа R: Сопротивление  
G: Заземление K1: Вкл/Выкл



## ВВЕДЕНИЕ И ОБЩИЕ ТЕХНИЧЕСКИЕ ХАРАКТЕРИСТИКИ

Корпус и передняя панель Электрического Панельного Конвектора IVIGO произведены из высококачественного холодного стального листа. Холодный поток воздуха проходит через нижние каналы корпуса, нагревается через нагревательный элемент, нагретый воздух выходит через верхние решетки. Происходит естественная конвекция воздуха и обогрев помещения. Краска не содержит химических веществ, вредных для здоровья человека.

Панельный Конвектор С Механической Регулировкой						
ТИП	EPK 4550M05	EPK 4550M07	EPK 4570M10	EPK 4570M15	EPK 4590M20	EPK 4590M25
Длина мм	450	450	450	450	450	450
Ширина мм	500	500	700	700	900	900
Глубина мм	80	80	80	80	80	80
Вес кг	5.3	5.3	6.9	6.9	8.6	9.2
Мощность Ватт	460-550	685-820	910-1085	1370-1630	1825-2150	2280-2720
Напряжение Вольт	220-240	220-240	220-240	220-240	220-240	220-240
Эл.ток А	2.17	3.26	4.34	6.52	8.69	10.86
Частота Гц	50-60	50-60	50-60	50-60	50-60	50-60
Контроль цифрового показателя	-	-	-	-	-	-
Модуль режима работы энергии (Программирование)	-	-	-	-	-	-
Вкл/Выкл	Стандарт	Стандарт	Стандарт	Стандарт	Стандарт	Стандарт
Длина кабеля м	1.3	1.3	1.3	1.3	1.3	1.3
Класс защиты	I	I	I	I	I	I
Предохранительный термостат	Стандарт	Стандарт	Стандарт	Стандарт	Стандарт	Стандарт
Безопасность при опрокидывании	Стандарт	Стандарт	Стандарт	Стандарт	Стандарт	Стандарт
Механический контроль термостата	Стандарт	Стандарт	Стандарт	Стандарт	Стандарт	Стандарт
Показатель электроэнергии	-	-	-	-	-	-
Цифровой показатель температуры	-	-	-	-	-	-
Пластиковые ножки	Стандарт	Стандарт	Стандарт	Стандарт	Стандарт	Стандарт
Комплект для установки на стену	Стандарт	Стандарт	Стандарт	Стандарт	Стандарт	Стандарт
Выбор Цвета	Белый	Белый	Белый	Белый	Белый	Белый

Панельный Конвектор С Цифровым Блоком Управления						
ТИП	EPK 4550E05	EPK 4550E07	EPK 4570E10	EPK 4570E15	EPK 4590E20	EPK 4590E25
Длина мм	450	450	450	450	450	450
Ширина мм	500	500	700	700	900	900
Глубина мм	80	80	80	80	80	80
Вес кг	5.3	5.3	6.8	7.1	8.9	9.2
Мощность Ватт	460-550	685-820	910-1085	1370-1630	1825-2150	2280-2720
Напряжение Вольт	220-240	220-240	220-240	220-240	220-240	220-240
Эл.ток А	2.17	3.26	4.34	6.52	8.69	10.86
Частота Гц	50-60	50-60	50-60	50-60	50-60	50-60
Контроль цифрового показателя	Стандарт	Стандарт	Стандарт	Стандарт	Стандарт	Стандарт
Программирование	Стандарт	Стандарт	Стандарт	Стандарт	Стандарт	Стандарт
Вкл/Выкл	Стандарт	Стандарт	Стандарт	Стандарт	Стандарт	Стандарт
Длина кабеля м	1.3	1.3	1.3	1.3	1.3	1.3
Класс защиты	I	I	I	I	I	I
Предохранительный термостат	Стандарт	Стандарт	Стандарт	Стандарт	Стандарт	Стандарт
Безопасность при опрокидывании	Стандарт	Стандарт	Стандарт	Стандарт	Стандарт	Стандарт
Механический контроль термостата	-	-	-	-	-	-
Показатель электроэнергии	Стандарт	Стандарт	Стандарт	Стандарт	Стандарт	Стандарт
Цифровой показатель температуры	Стандарт	Стандарт	Стандарт	Стандарт	Стандарт	Стандарт
Пластиковые ножки	Стандарт	Стандарт	Стандарт	Стандарт	Стандарт	Стандарт
Комплект для установки на стену	Стандарт	Стандарт	Стандарт	Стандарт	Стандарт	Стандарт
Выбор Цвета	Белый	Белый	Белый, Дерево, Черный	Белый, Дерево, Черный	Белый, Дерево, Черный, Шампань	Белый, Дерево, Черный, Шампань
Специальный ключ-замок	Дополнительно по заказу	Дополнительно по заказу	Дополнительно по заказу	Дополнительно по заказу	Дополнительно по заказу	Дополнительно по заказу

\*производитель имеет право вносить изменения в конструкцию изделия, без предварительного уведомления потребителя



## ИНСТРУКЦИЯ ИСПОЛЬЗОВАНИЯ

### Руководство по работе электрического конвектора с механической регулировкой

Для работы включите сетевую вилку в заземленную розетку. Кнопку Вкл / Выкл на правой стороне прибора нажмите на Вкл. Конвектор включится.

### Повышение и уменьшение температуры

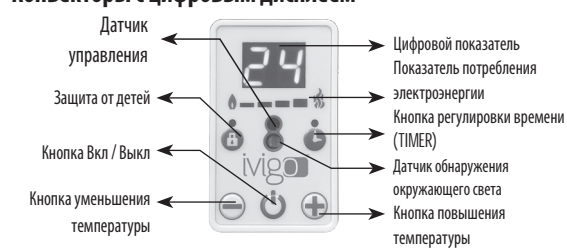
При помощи механ. регулировки, повышения и уменьшения температуры, расположенного на задней стороне конвектора с помощью кнопки Вкл / Выкл, можно регулировать любую температуру. Как показано ниже, поворотом руки вправо-влево термостата можно контролировать температуру для короткого или длительного периода времени.

### Выключение

Кнопку Вкл / Выкл на правой стороне прибора нажмите на Выкл. после вытащите вилку из розетку.

**Примечание:** просим Вас внимательно прочитать руководство (отделы ПРАКТИЧНАЯ И ПОЛЕЗНАЯ ИНФОРМАЦИЯ, ПРЕДУПРЕЖДЕНИЯ ПО БЕЗОПАСНОСТИ) до использования конвектора.

### Конвекторы с цифровым дисплеем



### Повышение и уменьшение температуры

При помощи кнопок повышения и уменьшения, расположенных с правой и с левой стороны от кнопки Вкл / Выкл, можно регулировать любую температуру. Для повышения или уменьшения температуры (повышение кнопка ⊕, уменьшение кнопка ⊖) нажмите до появления нужного числа. На панели будет показана температура окружающей среды, так как помещение сразу не нагреется. Прибор автоматически будет повышать или уменьшать мощность до достижения заданной температуры (Смотрите Показатель электроэнергии).

### Программирование

#### Отложенное / Автоматическое включение

Включение конвектора с заданным периодом до 48 часов. Пример: идёте на работу и до возвращения с работы хотите, чтобы прибор заработал. В этой ситуации вставьте вилку в розетку и нажимаете кнопку Вкл / Выкл на правой стороне прибора в позицию "I", однако кнопка Вкл/Выкл на дисплее должна быть в позиции Выкл. Перед нажатием на кнопку Вкл/Выкл, нужно нажать на кнопку Вкл Регулирование времени. Автоматическое включение прибора можно запрограммировать, нажатием на кнопку Регулирование времени до нужного числа на панели. Регулирование закончилось, на панели будет виден предупредительный свет, свет будет гореть до начала работы конвектора. Прибор, по истечении заданного времени, включится и начнет обогревать помещение.

#### Отложенное / Автоматическое отключение

Особенность автоматического выключения прибора во время работы. Отложить выключение прибора возможно до 8 часов. Во время работы прибора автоматическое выключение можно запрограммировать нажатием на кнопку Выкл. Регулирование времени до нужного числа на панели. Регулирование закончилось, на панели будет виден предупредительный свет. Свет будет гореть до конца работы конвектора и прибор, по истечении заданного времени, автоматически выключится.



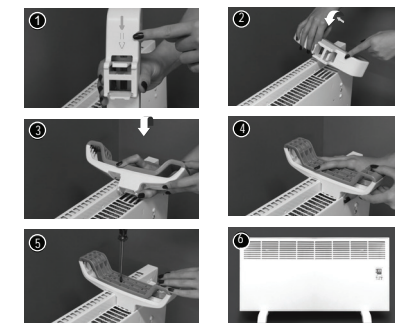
### Защита от детей / Блокировка клавиш (блокировка от детей)

Во время работы прибора нажмите 2-3 секунды на кнопку Вкл. защита от детей (LO), появится надпись "LO". Вы увидите, что после регулирования кнопки на панели не будут работать. Для повторной работы кнопок блока управления панельного конвектора, нужно повторно нажать на кнопку Вкл. защита от детей (LO) в течении короткого промежутка (2-3 секунды), появится надпись "UL". При появлении надписи все кнопки будут работать для дальнейшего использования.

### Выключение устройства

Если нажать кнопку Включения/Выключения (ON/OFF) и удерживать ее нажатой 3-4 секунды, не отрывая от нее палец, устройство выключится. Кроме того, устройство можно отключить от электропитания кнопкой Вкл / Выкл на правой стороне прибора.

При замыкании электричества и после его восстановления, ввод программы Автоматическое включение и Автоматическое выключение не стирается, остаётся в памяти и продолжит свою программу. Для прекращения введенной программы нужно выключить кнопку Вкл / Выкл (ON/OFF).



### Подставка (ножки) для установки на пол

- Вскройте коробку, достаньте прибор вместе с защитной упаковкой.
- Снимите кронштейны с задней части обогревателя перед тем, как прикрепить ножки.
- Электрические панельные конвекторы для напольного использования следует изначально установить на ножки (см. на рисунке).
- Выступы в ножках должны совпасть с выемками внизу конвектора (1), а затем ножки двигаются до тех пор, пока задняя часть не упрется в выступ на ножке (2).
- Вкрутите шуруп для фиксации ножки (5).
- Переверните прибор, поставьте на пол, приступите к эксплуатации. (6)