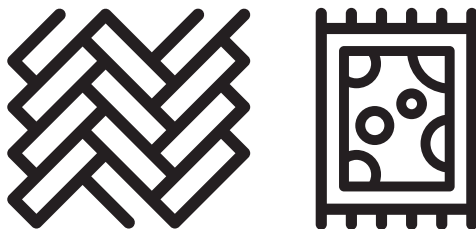


# GRUNDIG

## Робот-пылесос

руководство пользователя



VCR 9430

RU

CE EAC

01M-GMS6060-0224-03  
01M-8917233600-0224-01

# Пожалуйста, сначала внимательно прочитайте данное руководство!

Уважаемый покупатель,

Благодарим Вас за то, что выбрали продукт Grundig. Мы хотели бы, чтобы вы достигли оптимальной эффективности от этого высококачественного продукта, который был изготовлен с использованием новейших технологий. Перед использованием убедитесь, что вы полностью прочитали и поняли это руководство и дополнительную документацию, и сохраните их для справки. Приложите это руководство к устройству, если передадите его кому-то другому. Соблюдайте все приведенные здесь предупреждения и информацию и следуйте инструкциям.

## Символы и их значение

В этом руководстве используются следующие символы:



Важная информация и полезные советы по использованию прибора.



**ВНИМАНИЕ!** Предупреждения об опасных ситуациях, касающихся безопасности жизни и имущества.



Класс защиты от поражения электрическим током.



ПЕРЕРАБОТАННАЯ И  
ПЕРЕРАБАТЫВАЕМАЯ  
БУМАГА

# 1 Важные инструкции по безопасности и охране окружающей среды

В этом разделе содержатся инструкции по технике безопасности для предотвращения опасностей, которые могут привести к травмам или материальному ущербу. Любая гарантия аннулируется, если не следовать этим инструкциям..

## 1.1 Общая безопасность

- Данное устройство соответствует международным стандартам безопасности.
- Этот прибор могут использовать дети от 8 лет и старше 8 лет, люди с физическими, сенсорными или умственными отклонениями, а также люди с недостатком опыта или знаний; при условии, что обеспечивается контроль или предоставляется информация о безопасном использовании устройства и связанных с этим опасностях. Детям запрещено играть с прибором. Очистка и техническое обслуживание не должны выполняться детьми без присмотра.
- Не используйте прибор, если шнур питания или сам прибор повреждены. Обратитесь в авторизованный сервис.
- Храните прибор и его кабель в недоступном для детей младше 8 лет месте.
- Не подавайте питание на устройство через многоразъемную розетку.
- Ваша сеть электропитания должна соответствовать указанной на типовой бирке прибора информации.
- Не используйте прибор с удлинителем.

## 1 Важные инструкции по безопасности и охране окружающей среды

- Во избежание повреждения шнура питания не допускайте его пережима, пережима или трения об острые края.
- Не прикасайтесь к вилке прибора влажными или мокрыми руками, когда прибор включен в сеть.
- Не тяните за шнур при отключении прибора от сети.
- Не пылесосьте легко воспламеняющиеся материалы и убедитесь, что сигаретный пепел остыл, прежде чем пылесосить его.
- Не пылесосьте воду и другие жидкости.
- Защищайте прибор от осадков, влажности и источников тепла.
- Не используйте прибор во взрывоопасных или легко воспламеняющихся средах и веществах или рядом с ними.
- Отключите прибор от сети перед чисткой и обслуживанием.
- Этот продукт не предназначен для коммерческого использования, он предназначен для использования дома и в следующих целях:
  - На кухнях для персонала магазинов, офисов и других рабочих помещений,
  - В фермерских домах,
  - Клиентами в гостиницах, отелях или других средствах размещения;
  - В общежитиях или подобных местах.
  - Спальные места и помещения для завтрака
- Не погружайте прибор или его шнур питания в воду для чистки.
- Не разбирайте прибор.



## 1 Важные инструкции по безопасности и охране окружающей среды

- Используйте только оригинальные детали или детали, рекомендованные производителем..
- Во избежание закупорки фильтра или повреждения двигателя не пылесосьте цемент, гипс или фрагменты сжатой бумаги.
- Используйте прибор только с адаптером, поставляемым в комплекте с прибором.
- Не используйте прибор без фильтров, он может повредиться.
- Если вы храните упаковочные материалы, храните их в недоступном для детей месте.
- Данное устройство не предназначено для использования лицами, в том числе детьми, с физическими, сенсорными и умственными недостатками или теми, кто не имеет достаточного опыта и знаний в отношении его использования, за исключением случаев, когда они находятся под присмотром лица, ответственного за их безопасность, или если они не проинформированы о работе прибора.
- За детьми необходимо присматривать, чтобы они не играли с прибором.
- Отключите адаптер и извлеките аккумулятор перед любой процедурой чистки или обслуживания.
- Во избежание любого риска опасности поврежденный адаптер должен быть заменен производителем, уполномоченным представителем производителя или техническим специалистом аналогичной квалификации.

## 1 Важные инструкции по безопасности и охране окружающей среды

- Во время уборки пылесоса держите пальцы, волосы и свободную одежду подальше от движущихся частей или зазоров.
- Пожалуйста, утилизируйте использованные батареи в соответствии с местными законами и правилами.
- Батарейки в этом приборе могут быть заменены только авторизованным сервисным центром.
- Не используйте вместе батарейки разных типов или старые и новые батарейки.
- Не допускайте короткого замыкания у источника питания.
- Используется только с аккумуляторами ME1XXFG CM емкостью 5000 мАч.
- Данное устройство не должно эксплуатироваться детьми и людьми с ограниченными физическими, сенсорными и когнитивными способностями, а также людьми с недостатком опыта и знаний, если они не находятся под присмотром или им не предоставлены соответствующие инструкции.
- За детьми необходимо присматривать, чтобы они не играли с прибором.
- Не нагружайте прибор. Следите за тем, чтобы на прибор не попадали дети и домашние животные.
- Не используйте прибор на возвышенностях, например, на столе или стуле

# 1 Важные инструкции по безопасности и охране окружающей среды

## 1.2 Соответствие нормам директивы WEEE (Директива ЕС об отходах электрического и электронного оборудования) и утилизация отходов



Данное устройство соответствует Директиве ЕС WEEE по ограничению использования вредных веществ (2012/19/EU). Данный прибор имеет классификационный знак для отработанного электрического и электронного оборудования (WEEE).

Этот символ указывает на то, что прибор нельзя выбрасывать вместе с другими бытовыми отходами по окончании срока службы. Использованное устройство необходимо вернуть в официальный пункт приема утилизируемых электрических и электронных устройств. Чтобы найти такие системы приема утиля, обратитесь в местные уполномоченные органы или к розничным продавцам, у которых был приобретен продукт. Каждое домашнее хозяйство выполняет важную роль в восстановлении и утилизации старого оборудования. Надлежащая утилизация отработавшего прибора позволяет предотвратить возможные негативные последствия для окружающей среды и здоровья человека.

## 1.3 Информация об упаковке



Упаковка устройства изготовлена из перерабатываемых материалов в соответствии с национальным законодательством.

Не выбрасывайте отходы упаковки вместе с бытовыми или другими отходами, утилизируйте их в зонах сбора упаковки, указанных местными властями.

## 1.4 Отработанные батареи



Данный символ на аккумуляторных батареях/аккумуляторах или на упаковке указывает на то, что батарею/аккумулятор нельзя утилизировать наряду с обычным бытовым мусором. Для некоторых аккумуляторов/батарей этот символ может быть дополнен химическим символом. Если аккумуляторы/батареи содержат более 0,0005% ртути или более 0,004% свинца, то указываются символы ртути (Hg) или свинца (Pb).

Аккумуляторы/батареи, в том числе не содержащие тяжелых металлов, нельзя утилизировать наряду с бытовыми отходами. Утилизация использованных батарей в соответствии с местными нормами. Узнайте применимые правила утилизации там, где вы живете.

## 1.5 Что делать для экономии электроэнергии

- При использовании прибора для экономии электроэнергии устанавливайте скорость в соответствии с поверхностью.
- Обычно более низкие скорости используются при чистке твердых поверхностей, а высокие – для чистки ковров.

# 1 Важные инструкции по безопасности и охране окружающей среды

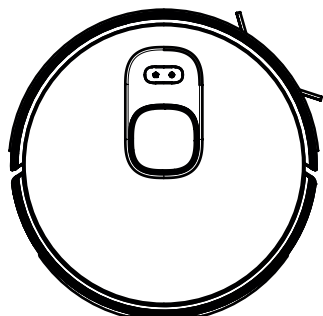
## 1.6 Хранение

- Если вы не собираетесь использовать прибор в течение длительного времени, храните его осторожно.
- Вытащите вилку устройства из розетки.
- Храните его в месте, недоступном для детей.
- При длительном неиспользовании храните аккумулятор в целости и сохранности, в сухом прохладном месте и оставляйте аккумулятор в полузарядном состоянии. Не заряженным и не разряженным.
- Оберните батарею непроводящим материалом так, чтобы металл не касался батареи напрямую, иначе могут возникнуть повреждения.

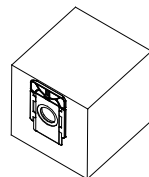
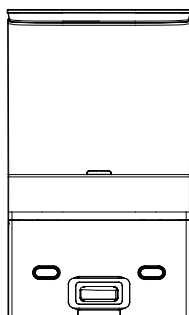
## 1.7 Обращение и транспортировка

- Во время обработки и транспортировки переносите прибор в оригинальной упаковке. Упаковка устройства защищает его от физических повреждений.
- Не кладите тяжелые грузы на прибор или упаковку. Возможно повреждение прибора.
- Падение прибора может вывести его из строя или вызвать необратимые повреждения.

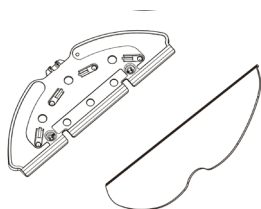
## 2 Содержимое коробки



Робот-пылесос



Автоматический пылесборник и зарядная станция + внутренний пылесборник

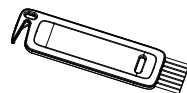


Инструмент для мытья полов

Ткань для мытья полов



Руководство пользователя и документация по продукту (2 шт.)

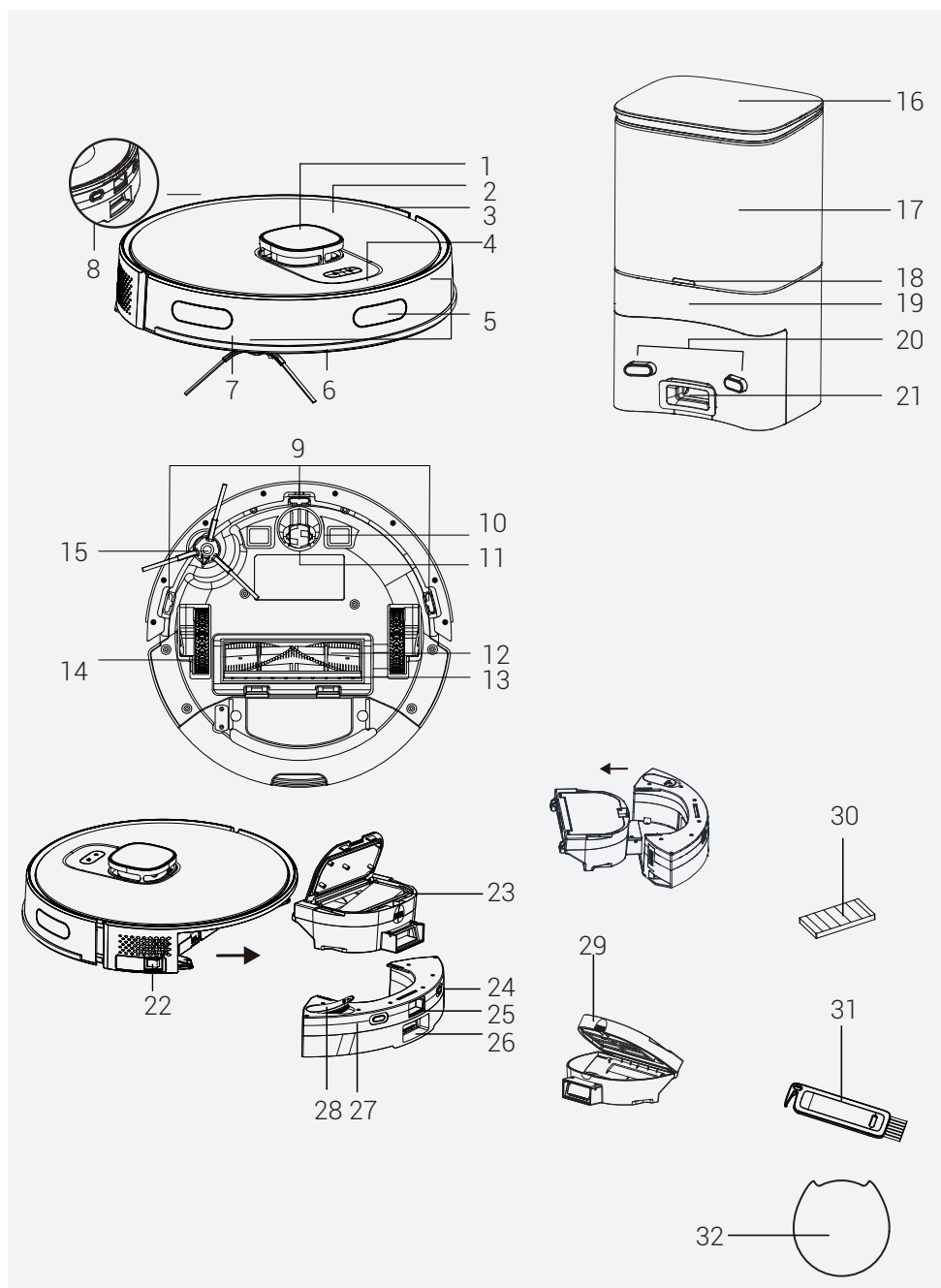


Чистящая щетка

### Запасные аксессуары в комплекте

	1 боковая щетка
	1 тряпка для мытья полов
	1 фильтр
	2 мешка для пыли

### 3 Обзор



## 3 Обзор

### 2.1 Проверки и компоненты

1. Лидар
2. Верхняя часть корпуса
3. Центральная часть корпуса
4. Кнопка «Начать очистку» — «Пауза» / Кнопка «Отправка на зарядную станцию»
5. Датчик бампера
6. Передний бампер
7. Датчик удара в передний бампер
8. Зарядные контакты
9. Датчик предотвращения падения
10. Зарядные контакты
11. Переднее вращающееся колесо
12. Вращающаяся щетка
13. Вращающаяся крышка щетки
14. Заднее колесо
15. Боковая щетка
16. Верхняя крышка зарядной станции
17. Контейнер для пыли станции для зарядки
18. Индикатор зарядной станции
19. Парковочная зона для зарядки и вакуумной очистки робота
20. Станция для зарядки, контакты для зарядки
21. Всасывающая насадка для пылесборника робота-пылесоса
22. Кнопка включения/выключения
23. контейнер с открывающейся крышкой фильтра EPA
24. Контакты для зарядки робота
25. Кнопка изъятия пылесборника из робота-пылесоса
26. Отверстие для выброса пыли
27. Емкость для воды для влажной уборки
28. Крышка наполнителя контейнера для воды
29. Контейнер для пыли
30. EPA-фильтр
31. Чистящая щетка
32. Накладка для защиты пола от влаги

### 2.2 Технические данные

<b>Напряжение регулировки автоматического опорожнения</b>	220–240 В~, 50–60 Гц
<b>Станция автоматического опорожнения в состоянии зарядки</b>	0.4 А
<b>Станция автоматического опорожнения в условиях сбора пыли</b>	4.5 А
<b>Выход станции автоматического опорожнения</b>	24,0 В/1,5 А
<b>Батарея</b>	Литий-ионный: 14,4 В/5 Ач
<b>Период зарядки:</b>	6–7,5 часов
<b>Время операции</b>	До 250 минут (в беззвучном режиме)
<b>Емкость пылесборника</b>	0,4 л
<b>Емкость резервуара для воды</b>	0.3 л
<b>Станция сбора пыли емкость</b>	4 л
<b>Частотный диапазон Wi-Fi 2,4G</b>	2412–2472 МГц
<b>Поддерживаемые соединения</b>	WLAN IEEE 802.11 b/g/n беспроводной

### 3 Обзор

<b>Максимальная выходная мощность Wi-Fi 2,4G Wi-Fi</b>	20 дБм
<b>Информация о радиочастотном воздействии</b>	Максимум 2,4G Wi-Fi
<b>Максимальная выходная мощность RF 2,4G Wi-Fi</b>	20 дБм
<b>Время работы</b>	Режим максимум: 65 минут Режим высокой мощности: 120 минут Стандартный режим: 180 минут Режим минимальной мощности: 250 минут

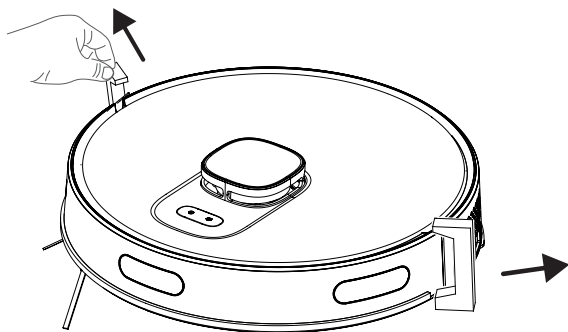
Информация о радиочастотном воздействии: Максимально допустимый уровень воздействия рассчитывается на основе расстояния 20 см между прибором и телом человека. Для соблюдения условий радиочастотного воздействия между прибором и человеком должно быть расстояние 20 см.

Права на внесение технических и конструктивных изменений сохранены.



## 4 Монтаж

### 1- Снимите защитные губки.

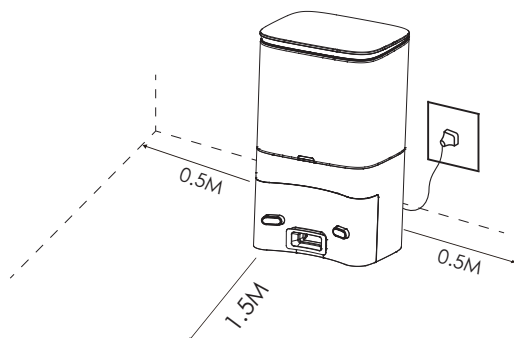


### 2-Установите пылесборную и зарядную станцию.



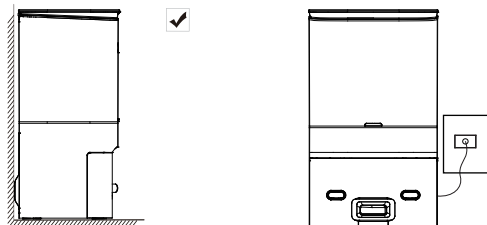
Установите станцию сбора пыли и зарядную станцию в месте, где к ней будет легко получить доступ для пылесоса. Устанавливайте станцию сбора пыли и зарядную станцию на твердой и ровной поверхности, а не на ковре.

Для обеспечения бесперебойной работы робота рекомендуется, чтобы в радиусе 1,5 м спереди и в пределах 0,5 м слева и справа не было препятствий.



## 4 Монтаж

Установите станцию сбора пыли и зарядную станцию на твердую и ровную поверхность так, чтобы ее задняя часть была обращена к стене, а затем подключите ее к розетке.



Всегда держите станцию сбора пыли и зарядную станцию подключенной, иначе робот-пылесос не сможет автоматически вернуться на зарядную станцию.



Для обеспечения бесперебойной зарядки не перемешайте станцию пылесборника. При изменении местоположения доступная карта может быть удалена и создана новая из-за ошибки позиционирования.

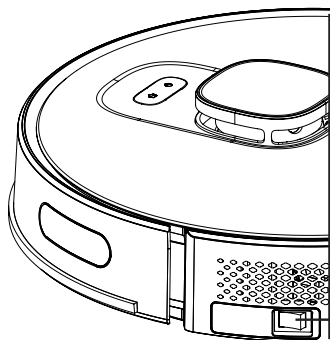
## 5 Операция

### 5.1 Использование по назначению

Этот прибор предназначен для домашнего использования и не пригоден для промышленного использования.

### 5.2 Зарядка устройства

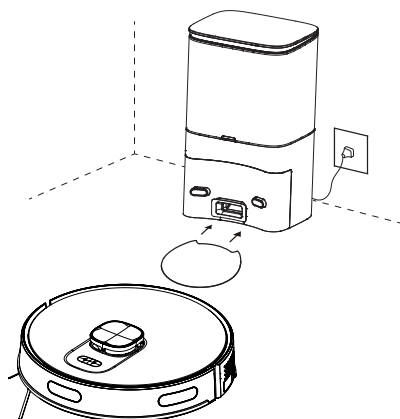
1. Переведите кнопку включения-выключения, расположенную сбоку, во включенное положение для первоначального включения.



Кнопка включения/выключения

## 5 Операция

2. Поместите прибор на станцию сбора пыли так, чтобы он был совмещен с контактами зарядки.



Зарядка начинается после того, как световой индикатор пылесборной и зарядной станции мигнет 3 раза, а затем полностью выключится.



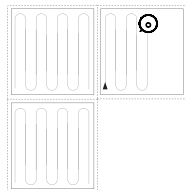
Когда прибор подключен к станции пылесборника, станция пылесборника начинает собирать пыль. Эта операция длится примерно 15 секунд.

### 5.3 Операция

Для первой операции переведите кнопку ВКЛ/ВЫКЛ сбоку из положения "ⓘ" в положение «I». Нажмите кнопку "ⓘ" на роботе-пылесосе и удерживайте ее в течение 3 секунд, чтобы включить его.

- Не выключайте прибор с помощью кнопки ВКЛ/ВЫКЛ непосредственно во время чистки; в противном случае данные робота-пылесоса сохранить невозможно.
- Если кнопка ВКЛ/ВЫКЛ находится в положении ВЫКЛ, робот-пылесос будет включаться автоматически, когда его помешают на зарядную док-станцию, и автоматически выключаться, когда его вынимают из зарядной станции.
- Если робот-пылесос не будет использоваться в течение длительного периода времени, переведите кнопку ВКЛ/ВЫКЛ в положение «выключено».

### Начало уборки



Нажмите кнопку "ⓘ", чтобы запустить режим автоматической очистки. При запуске робот-пылесос снимается с зарядной станции, выполняет автоматическое сканирование для создания карты, интеллектуально определяет маршрут уборки и делит территорию на несколько зон. Маршрут уборки планируется вдоль стены, и робот-пылесос движется вперед и назад, очищая разные участки по порядку.

## 5 Операция



**ПРЕДУПРЕЖДЕНИЕ:** Если уровень зарядки слишком низкий, уборку невозможно начать. Пожалуйста, зарядите прибор перед началом чистки.



**ПРЕДУПРЕЖДЕНИЕ:** Перед чисткой приведите в порядок все кабели, чтобы предотвратить их отсоединение из-за запутывания или вытягивания кабелей, а также для предотвращения повреждения мебели.



**ПРЕДУПРЕЖДЕНИЕ:** В режиме автоматической уборки, если очищаемая площадь составляет менее 10 квадратных метров, уборка по умолчанию производится дважды.



**ПРЕДУПРЕЖДЕНИЕ:** Не перемешайте зарядную док-станцию или станцию сбора пыли во время чистки и убедитесь, что станция подключена к сети; в противном случае робот-пылесос не сможет вернуться на подзарядку.

### Пауза

Нажмите кнопку "ⓘ" на корпусе, чтобы остановить работающий робот-пылесос. Робот-пылесос переходит в режим паузы.

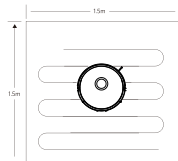
**Автоматическая зарядка:** Робот-пылесос автоматически возвращается на подзарядку после завершения уборки.

**Ручная зарядка:** Робот-пылесос автоматически возвращается на зарядную станцию, когда вы нажимаете кнопку "🏠" на верхней части корпуса, когда он находится в положении паузы.

**А.** Если операция приостановлена, нажмите кнопку "🏠" для автоматической подзарядки.

**В.** Если робот-пылесос где-то застрял и не может найти зарядную станцию, самостоятельно переместите робот-пылесос на станцию сбора пыли, чтобы он мог зарядить

### Очистка точек



Поднесите робот-пылесос к очищаемому участку и дважды нажмите кнопку "ⓘ". При активации режима робот-пылесос должен очистить квадратную площадку размером 1,5 x 1,5 м, считая себя центром.

- Невозможно запустить операцию очистки точки с зарядной станции или станции сбора пыли. Когда очистка точки завершена, робот не возвращается на зарядную станцию и остается на своем месте. Поднесите его к подставке для зарядки или переместите на подставку для зарядки, нажав кнопку "🏠" на верхней части корпуса.

## 5 Операция

### Выбор мощности всасывания

(Поддерживается только соответствующим мобильным приложением) Вы можете выбрать желаемую мощность очистки в приложении:

- Тихий
- Стандартный
- Мошный
- Максимум

### Уборка с дистанционным управлением

(Поддерживается только соответствующим мобильным приложением) Вы можете направить робот-пылесос к убираемому участку, используя ручной режим дистанционного управления через приложение.

### Спать

Робот-пылесос автоматически переходит в спящий режим, если он остается неподвижным в течение 10 минут. Робот-пылесос автоматически переходит в спящий режим через 10 минут после полной зарядки. Спящий режим деактивирует текущую задачу.

### Сброс системы

Нажмите кнопку "ⓘ" и удерживайте ее в течение 15 секунд в режиме ожидания, чтобы перезагрузить систему. При перезагрузке системы карта и исходные настройки (включая виртуальные лимиты) робота-пылесоса удаляются.

#### 5.3.1 Работа с приложением

### Загрузите приложение

Чтобы загрузить приложение, найдите приложение «HomeDirect-SDA» в магазине мобильных приложений. Подробную информацию см. в руководстве по мобильному приложению.

### Сбросить Wi-Fi

Нажимайте кнопки "ⓘ" и "🏠" одновременно, пока не услышите звуковое предупреждение и не увидите мигание индикатора.

### Добавить устройство

- Откройте приложение, создайте новую учетную запись и следуйте инструкциям в приложении.
- Перед настройкой Wi-Fi убедитесь, что робот-пылесос и сеть Wi-Fi соответствуют следующим требованиям.

## 5 Операция

### А. Робот-пылесос:

- Уровень зарядки робота-пылесоса должен составлять более 20 %, либо робот-пылесос должен быть установлен на зарядную док-станцию.

### В. Сеть Wi-Fi:

- Убедитесь, что пароль вашей беспроводной сети (модема) верен.
- Не используйте VPN (виртуальную частную сеть).
- Маршрутизатор Wi-Fi должен поддерживать протоколы 802.11b/g/n и IPv4.
- Маршрутизатор должен работать в диапазоне частот 2,4 ГГц или должен использоваться двухдиапазонный маршрутизатор, поддерживающий диапазон 2,4 ГГц. Робот-пылесос не поддерживает диапазон частот 5 ГГц.
- Если робот-пылесос не может подключиться к двухдиапазонной сети Wi-Fi 2,4/5 ГГц, выберите сеть 2,4 ГГц для настроек Wi-Fi. Вы можете переключиться обратно на другой диапазон частот после завершения настройки.
- Если вы подключаетесь к скрытой сети, убедитесь, что вы правильно ввели имя сети [SSID (с учетом заглавных букв)] и что вы подключены к беспроводной сети 2,4 ГГц.
- Если вы используете расширитель беспроводной сети, убедитесь, что имя сети (SSID) и пароль совпадают с основной сетью.

### Ошибка подключения к Wi-Fi

Статус Wi-Fi	Первопричина	Решение
Белый свет горит постоянно.	Робот-пылесос подключен к роутеру (модему), но не может подключиться к сети.	<ul style="list-style-type: none"><li>• Убедитесь, что модем подключен к сети.</li><li>• Свяжитесь с вашим оператором сети, чтобы узнать, есть ли проблемы с интернет-данными.</li></ul>
Белый свет быстро мигает	Робот-пылесос не может подключиться к модему	<ul style="list-style-type: none"><li>• Убедитесь, что имя сети и пароль не изменены.</li><li>• При необходимости сбросьте соединение Wi-Fi. См. раздел «Сброс Wi-Fi» в разделе «Загрузка приложения и сброс Wi-Fi» данного руководства.</li></ul>

## 5 Операция

Белый свет медленно мигает.	Wi-Fi сброшен.	<ul style="list-style-type: none"><li>• Убедитесь в наличии Wi-Fi-соединения робота-пылесоса. Подробные указания см. в Руководстве по мобильному приложению. При необходимости сбросьте соединение Wi-Fi. Пожалуйста, обратитесь к разделу «Сброс настроек Wi-Fi» данного руководства.</li></ul>
-----------------------------	----------------	--

### Требования сетевой безопасности:

Используйте сети WPA и WPA2 с шифрованием TKIP, PSK и AES/CCMP.

### 5.3.2 Режимы работы

#### Управление картой

#### А. Картографирование в реальном времени

Создание карты дома в реальном времени может помочь вам легко понять маршрут уборки и среду уборки. Карта дома создается после уборки. Карта обновляется в режиме реального времени во время каждой операции уборки, чтобы обеспечить нормальную навигацию. Создать полную карту дома;

а. Откройте двери своих комнат, чтобы робот-пылесос нанес на карту каждую комнату;

б. Удалите все предметы, которые могут помешать или засорить робот-пылесос;

в. Не меняйте местоположение зарядной станции и не отключайте ее после создания карты.

#### В. Изменение положения и переназначение

Если робот-пылесос перемещается или в окружающую среду вносятся значительные изменения, робот-пылесос пытается изменить положение, чтобы адаптироваться к новой среде, и может снова создать соответствующую карту. Подробности следующие:

а. Если изменение положения прошло успешно, робот-пылесос продолжает уборку;

## 5 Операция

б. Если изменение положения не удалось, робот-пылесос начинает сканирование заново, чтобы заново выполнить сопоставление.

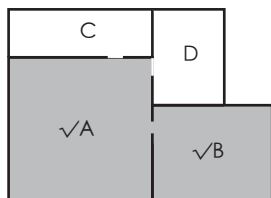


**ПРЕДУПРЕЖДЕНИЕ:** Следите за тем, чтобы робот-пылесос всегда начинал уборку с зарядной станции.

Во время уборки не вмешивайтесь в работу робота-пылесоса и не меняйте его местонахождение..

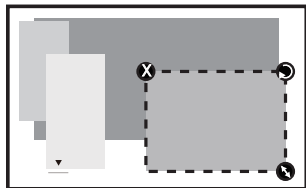
### **Режим уборки помещения (поддерживается только соответствующим мобильным приложением)**

Вы можете указать комнаты, которые хотите убрать, с помощью мобильного приложения, тогда робот-пылесос будет убирать только те комнаты, которые отмечены на карте.



- Робот-пылесос также может войти в другие зоны, кроме выбранной, после начала уборки; поэтому, пожалуйста, устраните препятствия на земле вокруг выбранной области. Выбор области не обеспечивает надежную изоляцию.
- Уборку зоны можно начинать только после того, как робот-пылесос успешно создаст карту.

### **Режим очистки зоны (поддерживается только соответствующим мобильным приложением)**



Размеры зоны можно определить, удерживая за правый нижний угол. При этом размеры отображаемой области пишутся на экране пунктирной линией.

Выберите в приложении режим уборки зоны, а затем укажите зону уборки. Робот-пылесос очищает только выбранную область, а затем возвращается на зарядную док-станцию.

- Уборку зоны можно начинать только после того, как робот-пылесос успешно создаст карту.

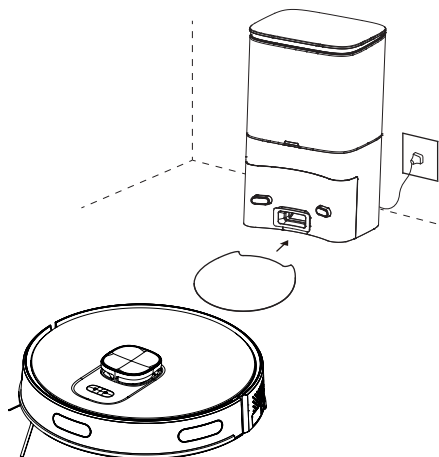


## 5 Операция



Подробные советы по использованию см. в руководстве по эксплуатации мобильного приложения.

### 5.4 Влажная уборка



Рекомендуется расположить коврик для защиты пола от влаги перед зарядной станцией. Он предназначен для защиты пола от повреждений, вызванных влажной тряпкой для мытья полов, если салфетка не снята после завершения влажной уборки и во время зарядки устройства.



**ПРЕДУПРЕЖДЕНИЕ:** Не используйте режим мытья полов на ковре.



**ПРЕДУПРЕЖДЕНИЕ:** Не добавляйте отбеливатель или моющее средство в резервуар для воды. Эти химикаты могут повредить каналы для жидкости, обеспечивающие поток воды в робот-пылесосе или насосе.



**ПРЕДУПРЕЖДЕНИЕ:** Снимите насадку для мытья полов, пока робот-пылесос заряжается или когда он не используется.



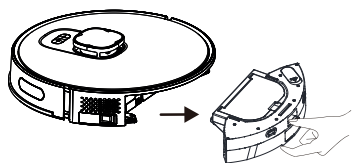
**ПРЕДУПРЕЖДЕНИЕ:** Снимите насадку для мытья полов сразу после завершения чистки, чтобы не повредить деревянные полы.

## 5 Операция

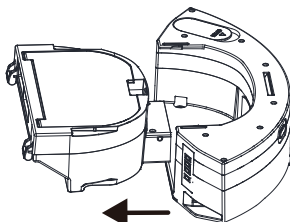


**ПРЕДУПРЕЖДЕНИЕ:** Робот-пылесос автоматически перекрывает подачу воды, когда мытье полов приостанавливается или завершается. Однако салфетка остается влажной, поэтому ее нельзя держать в таком состоянии в течение длительного времени и необходимо немедленно удалять.

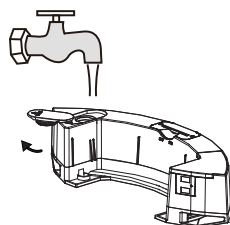
### 5.4.1 Установка насадки для влажной уборки



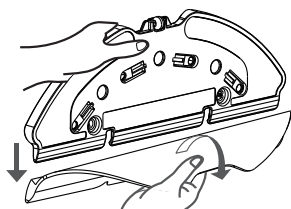
Снимите пылесборник и резервуар для воды (2 в 1).



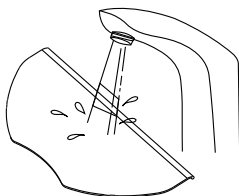
Снимите пылесборник.



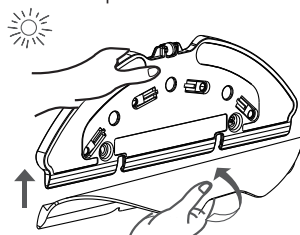
Снимите резиновую заглушку и добавьте воду в резервуар для воды в специальное отверстие



Снимите салфетку с фиксатора насадки, как показано на рисунке.

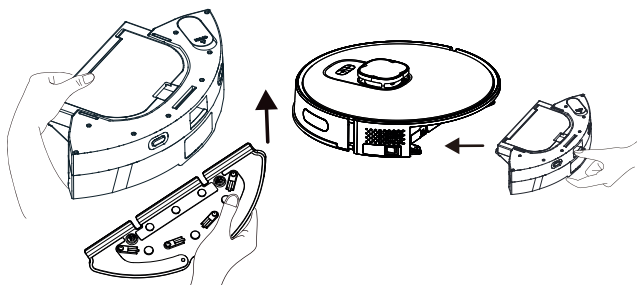


Увлажняйте тряпку перед каждой уборкой.



Прикрепите салфетку на насадку

## 5 Операция



Установите насадку на пылесборник и резервуар для воды (два в одном) по направлению стрелки.

Установите пылесборник и резервуар для воды (два в одном) на прибор по направлению стрелки.

### 5.4.2 Установка режима влажной уборки

Вы можете начать уборку, выбрав режим, и установив предпочтительный уровень подачи воды во время влажной уборки в приложении.

Рекомендуется убрать ковры или добавить виртуальную стену (запрещенную зону для влажной уборки) на зону ковра в приложении, чтобы робот не заезжал на ковер, предотвращая намокание ковра во время влажной уборки роботом.

## 6 Очистка и обслуживание

Выключите прибор и отсоедините его от сети перед чисткой.



**ПРЕДУПРЕЖДЕНИЕ:** Никогда не используйте бензин, растворитель, абразивные чистящие средства, металлические предметы или жесткие щетки для чистки прибора.

### 6.1 Очистка пылесборника и фильтров



Вы можете позвонить в наш колл-центр, чтобы заказать новый фильтр, если срок его службы истек, он деформирован или его необходимо заменить по какой-либо причине.

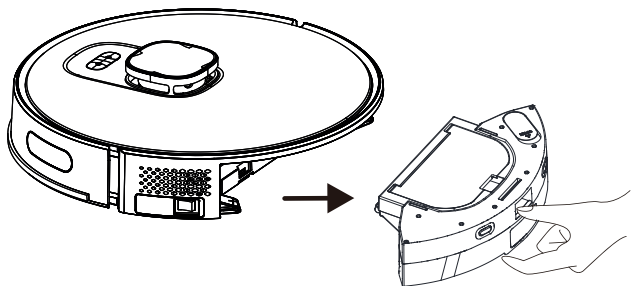


Для достижения максимальной эффективности фильтра ЕРА очищайте его щеткой после каждой чистки.

ЕРА-фильтр является сменным аксессуаром.

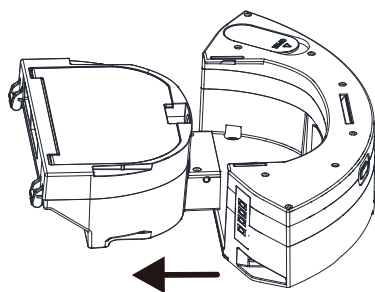
Если вы проводили уборку в помещении, где присутствует строительная пыль и пыль с очень мелкими частицами, замените фильтр на новый, чтобы не потерять производительность.

1. Снимите пылесборник и резервуар для воды (2 в 1), нажав кнопку, как показано ниже.

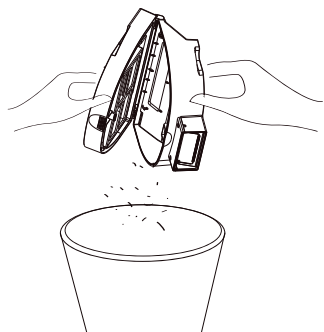


## 6 Очистка и обслуживание

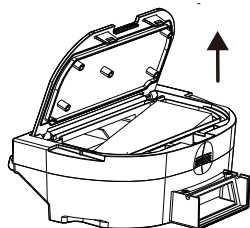
2. Снимите пылесборник, потянув его в направлении стрелки.



3. Откройте пылесборник, как показано ниже, и опорожните его, как показано на рисунке.

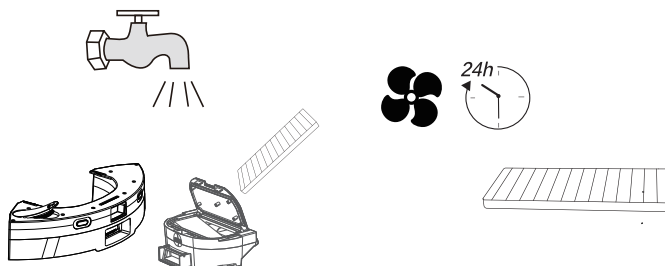


4. Снимите высокоэффективный фильтр и очистите его с помощью чистящей щетки, входящей в комплект поставки прибора.



## 6 Очистка и обслуживание

5. Периодически промывайте резервуар для воды, пылесборник и фильтр холодной водой в соответствии с частотой эксплуатации.



6. После мытья дайте резервуару для воды, пылесборнику и блоку фильтра высохнуть и убедитесь, что они полностью высохли.



Сушка может занять от 24 до 48 часов.

7. Соберите резервуар для воды, пылесборник и фильтр после их сушки, а затем установите их в пылесос.

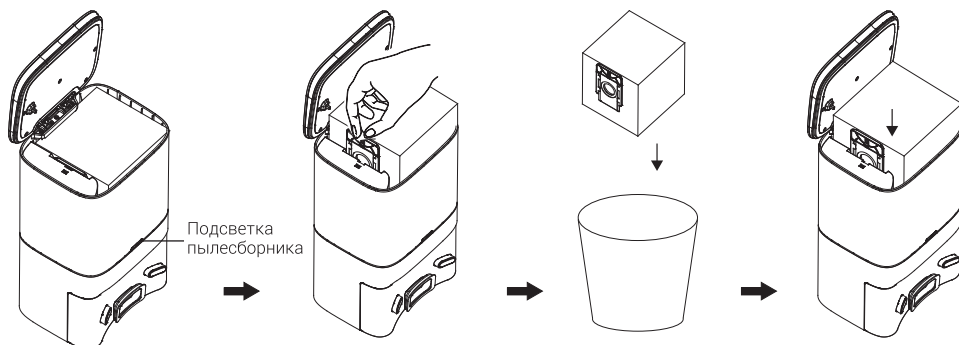


**ПРЕДУПРЕЖДЕНИЕ:** Не используйте робот-пылесос без установки фильтрующей группы. В противном случае прибор может быть поврежден.

## 6 Очистка и обслуживание

### 6.2 Замена пылесборника

Когда пылесборник заполнен, индикатор станции пылесборника мигает красным или в приложении отображается уведомление. Своевременно заменяйте пылесборник. Когда мешок для сбора пыли работает в обычном режиме, белый индикатор на станции сбора пыли горит постоянно или мигает.



Поднимите верхнюю крышку.	Потяните ручку пылесборника вверх.	Выбросьте старый мешок для пыли	Установите новый пылесборник и закройте верхнюю крышку.
---------------------------	------------------------------------	---------------------------------	---



Если мешок для пыли не установлен внутри станции, автоматический сбор пыли не запускается, когда робот-пылесос возвращается на станцию после уборки. Если мешка для пыли нет, пыль внутри пылесборника следует удалять вручную.



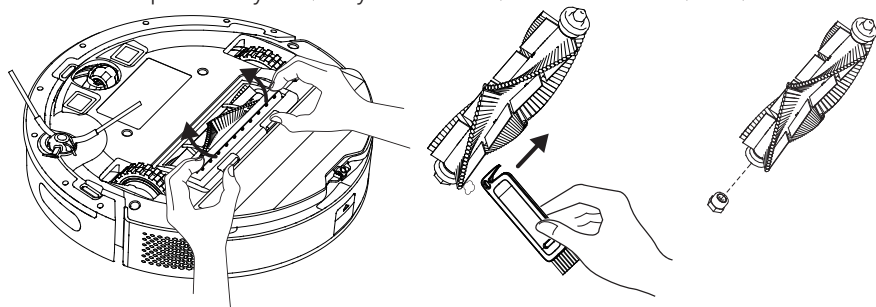
Приобретите мешок для сбора пыли для зарядной станции у авторизованного сервисного центра. Несовместимые и неподходящие мешки, которые вы будете использовать в станции для зарядки робота-пылесоса, могут повредить станцию для зарядки и сам робот-пылесос.

На повреждения и ремонт, вызванные использованием неоригинальных пылесборников, используемых в зарядной станции, гарантия не распространяется.

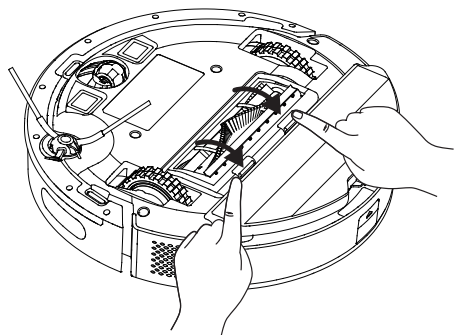
## 6 Очистка и обслуживание

### 6.3 Очистка щетки

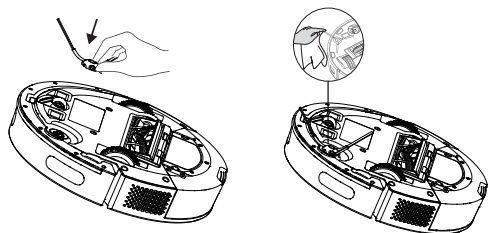
1. Откройте верхнюю крышку основной щетки, нажав на выступы. Потяните и снимите основной ролик вверх. Подстригайте волосы, запутавшиеся в роликовой щетке, режущей и острой стороной чистящей щетки. Затем очистите роликовую щетку от пыли щетиной чистящей щетки.



2. После очистки вставьте щетку и закройте крышку в направлении стрелки.



### 6.4 Очистка и установка боковой щетки



При длительном использовании промойте боковую щетку теплой водой, чтобы устранить деформацию формы. Установите ее на робот, как показано, после высыхания.

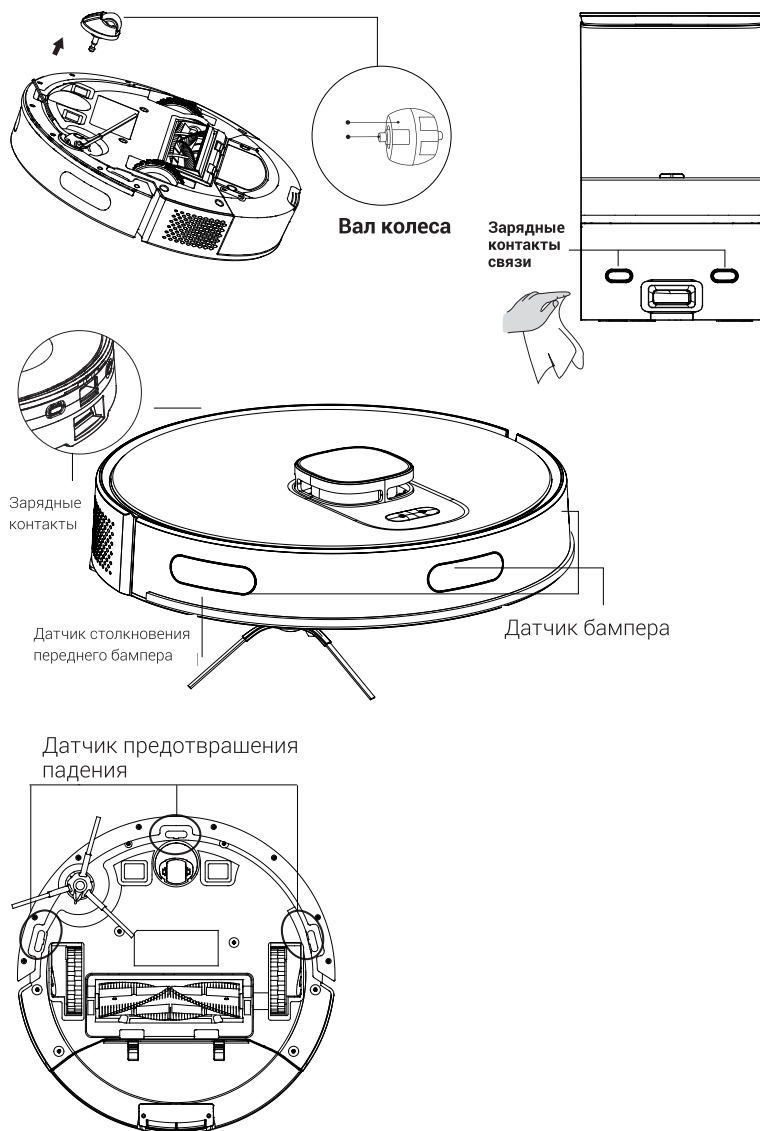


## 6 Очистка и обслуживание

### 6.5 Очистка датчиков

Регулярно очищайте датчики и зарядные контакты/электроды и удаляйте пыль сухой и мягкой тканью или чистящей щеткой.

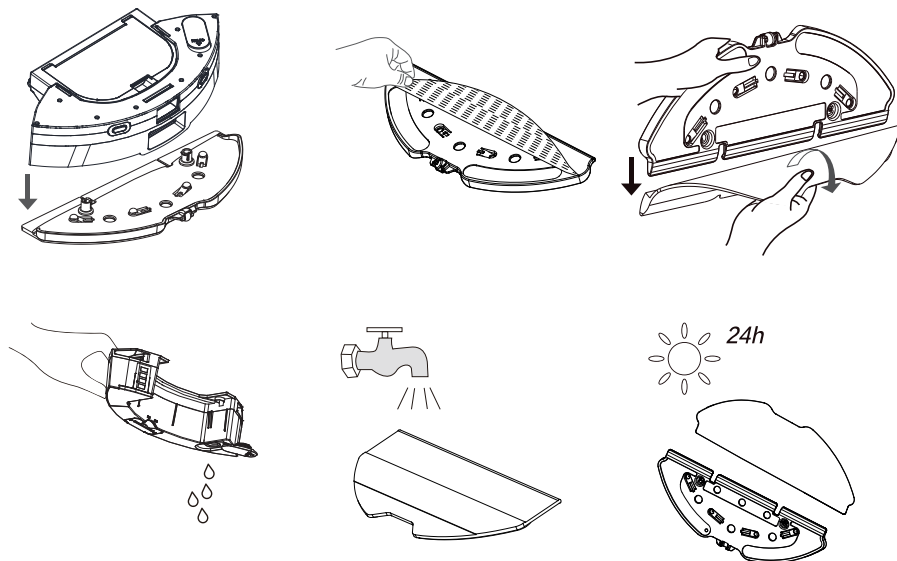
Информация: Вы получите уведомление через приложение, когда требуется очистка датчика.



## 6 Очистка и обслуживание

### 6.6 Очистка насадки для влажной уборки

Мы рекомендуем снимать насадку с одной стороны, сливать воду из резервуара, промывать салфетку водой и оставлять ее сохнуть после каждой влажной уборки.



## 7 Поиск неисправностей

### Общие состояния ошибок

Отказ	Причина и средство устранения
Невозможно эксплуатировать	<ol style="list-style-type: none"><li>1. Уровень зарядки низкий. Поместите робот-пылесос на зарядную док-станцию или станцию сбора пыли так, чтобы он был совмещен с зарядными стойками. Переведите кнопку слева на роботе-пылесосе в положение «I»; и пылесос должен работать автоматически (когда робот-пылесос полностью разряжен, вам потребуется некоторое время зарядить его для автоматической работы).</li><li>2. Температура окружающей среды очень низкая (ниже 0 °C) или очень высокая (выше 50 °C). Пожалуйста, используйте робот-пылесос при температуре окружающей среды от 0 до 40 °C.</li><li>3. Убедитесь, что кнопка включения/выключения на боковой стороне робота-пылесоса находится в положении «I».</li></ol>
Аккумулятор не заряжается	<ol style="list-style-type: none"><li>1. Снимите робот-пылесос и проверьте, горит ли индикатор на зарядной док-станции или станции сбора пыли, и убедитесь, что оба конца адаптера питания зарядной док-станции подключены.</li><li>2. Ослабленный контакт. Очистите зарядные контакты на зарядной док-станции и зарядные контакты на роботе-пылесосе.</li><li>3. Убедитесь, что кнопка включения/выключения на боковой стороне робота-пылесоса находится в положении «I».</li></ol>
Не возвращается к док-станции/станции для зарядки	<ol style="list-style-type: none"><li>1. Вокруг зарядной станции или станции сбора пыли слишком много препятствий. Пожалуйста, разместите зарядную док-станцию или станцию сбора пыли в месте, свободном от препятствий.</li><li>2. Робот-пылесос находится слишком далеко от зарядной станции или станции сбора пыли. Поднесите робот-пылесос ближе к зарядной станции или станции сбора пыли и повторите попытку.</li><li>3. Убедитесь, что зарядная станция подключена к сети и в ней есть питание.</li></ol>
Ненормальная работа	Выключите и снова включите.

## 7 Поиск неисправностей

Работает с ненормальным шумом.	Посторонние материалы могли попасть в основную щетку, боковые щетки и колеса. Пожалуйста, выключите робот-пылесос и очистите его.
Эффективность очистки низкая/утечка пыли	<ol style="list-style-type: none"> <li>1.Пылесборник заполнен. Пожалуйста, очистите контейнер для пыли.</li> <li>2.Фильтр засорен. Пожалуйста, очистите или замените фильтр.</li> <li>3.Возможно, в основную щетку попали посторонние материалы. Пожалуйста, очистите основную щетку.</li> </ol>
Невозможно подключиться к сети Wi-Fi.	<ol style="list-style-type: none"> <li>1.Сигнал Wi-Fi слабый. Убедитесь, что сигнал Wi-Fi в месте расположения робота-пылесоса сильный.</li> <li>2.Происходит обрыв Wi-Fi соединения. Пожалуйста, перезагрузите Wi-Fi, загрузите последнюю версию мобильного приложения и повторите попытку.</li> <li>3.Пароль введен неверно.</li> <li>4.Используемый маршрутизатор представляет собой модель, работающую в диапазоне частот 5G (этот робот-пылесос поддерживает только диапазон частот 2,4G).</li> </ol>
Функция очистки по времени не работает.	Уровень зарядки низкий. Очистку по времени можно начать только тогда, когда уровень заряда превышает 20%.
Пылесос потребляет электроэнергию, пока находится на зарядной станции.	Пылесос потребляет очень мало энергии, пока находится на зарядной станции или станции пылесборника; эта функция позволяет поддерживать производительность батареи на наилучшем уровне.

## 7 Поиск неисправностей

<p>Автоматический сбор пыли не запускается после того, как робот-пылесос возвращается на зарядную док-станцию и станцию сбора пыли.</p>	<ol style="list-style-type: none"><li>1. Убедитесь, что станция сбора пыли и зарядная станция включены. Когда пылесос возвращается к подзарядке после более чем 5 минут уборки, запускается автоматический сбор пыли;</li><li>2. Проверьте, закрыта ли крышка станции пылесборника или закрыта ли она должным образом (если она не закрыта должным образом, загорается красная лампочка);</li><li>3. Убедитесь, что мешок для сбора пыли установлен на станции сбора пыли (если мешок установлен неправильно, загорается красный индикатор);</li><li>4. Для обеспечения бесперебойного сбора пыли рекомендуется разрешить пылесосу автоматически возвращаться к зарядке после уборки (самостоятельная установка пылесоса на станцию пылесборника или зарядную док-станцию приведет к дисбалансу соединения и, таким образом, ухудшит качество сбора пыли);</li><li>5. Пожалуйста, регулярно проверяйте, заполнен ли пылесборник или нет; в противном случае мешок для сбора пыли будет переполнен и разорван, трубка для сбора пыли засорится, что приведет к повреждению станции сбора пыли и зарядной станции;</li><li>6. Если проблема не устранена, несмотря на применение описанных выше решений, обратитесь в службу поддержки клиентов.</li></ol>
<p>Пылесос останавливается после начала автоматического сбора пыли, и эффективность сбора пыли становится низкой.</p>	<ol style="list-style-type: none"><li>1. Проверьте, заполнен ли пылесборник. Замените пылесборник, если он полон;</li><li>2. Отверстие для сбора пыли пылесборника пылесоса засорено посторонними предметами, из-за чего отсек контейнера не открывается;</li><li>3. Проверить засор воздуховода зарядной станции;</li><li>4. Пылесос перемешивается во время сбора пыли (Пожалуйста, не перемешивайте пылесос во время сбора пыли, в противном случае возможно повреждение);</li><li>5. Возможно, вода попала в пылесборник пылесоса, что затрудняет уборку пыли. Пожалуйста, не позволяйте пылесосу собирать воду; в противном случае эффективность сбора пыли ухудшится.</li></ol>

## 7 Поиск неисправностей

Внутренний отсек станции сбора пыли, в котором находится мешок для сбора пыли, загрязнен.	<ol style="list-style-type: none"><li>1. Мелкие частицы пыли могли пройти через пылесборник и прилипнуть к внутренней стенке пылесборника. Пожалуйста, регулярно проверяйте и очищайте эти детали;</li><li>2. Пылесборник может быть поврежден. Пожалуйста, проверьте и замените его при необходимости;</li><li>3. Чрезмерное скопление грязи во внутреннем отсеке в определенной степени влияет на работу вентилятора и датчика давления воздуха. Рекомендуется регулярно очищать скопившуюся грязь во внутреннем отсеке.</li></ol>
---	--

### Список ошибок

Когда робот-пылесос переключается в положение ошибки, подсвеченная кнопка «Домой» на верхней части корпуса начинает мигать красным и подает звуковой сигнал. Следуйте звуковому предупреждению, чтобы устранить неисправность.

Звуковое предупреждение	Решение
<b>Ошибка 1:</b> Ошибка аккумулятора. Пожалуйста, обратитесь к руководству или приложению.	<ul style="list-style-type: none"><li>• Температура батареи очень высокая или очень низкая. Подождите, пока температура батареи не достигнет нормального значения (0 °C~40 °C/32 °F~104 °F).</li></ul>
<b>Ошибка 2:</b> Ошибка колеса. Пожалуйста, обратитесь к руководству или приложению.	<ul style="list-style-type: none"><li>• Проверьте, не застрял ли в колесах посторонний материал, и перезапустите пылесос.</li></ul>
<b>Ошибка 3:</b> Ошибка боковой щетки. Пожалуйста, обратитесь к руководству или приложению.	<ul style="list-style-type: none"><li>• Пожалуйста, проверьте, не застрял ли в боковой щетке посторонний материал, и перезапустите пылесос.</li></ul>
<b>Ошибка 4:</b> Ошибка основного двигателя. Пожалуйста, обратитесь к руководству или приложению.	<ul style="list-style-type: none"><li>• Проверьте, не застрял ли какой-либо посторонний материал в задней части вращающейся щетки (на пути потока воздуха), и перезапустите пылесос.</li><li>• Пожалуйста, проверьте пылесборник и фильтр и перезапустите пылесос.</li></ul>

## 7 Поиск неисправностей

<b>Ошибка 5:</b> Ошибка турбошетки. Пожалуйста, обратитесь к руководству или приложению.	<ul style="list-style-type: none"><li>• Снимите вращающуюся щетку и очистите соединительную часть вращающейся щетки, крышку вращающейся щетки и насадку для пыли. Перезапустите пылесос после уборки.</li></ul>
<b>Ошибка 6:</b> Ошибка водяного насоса. Пожалуйста, обратитесь к руководству или приложению	<ul style="list-style-type: none"><li>• Очистите резервуар для воды и поток воды под пылесосом, а также проверьте модуль для мытья полов. Пожалуйста, попробуйте перезапустить пылесос после очистки.</li></ul>
<b>Ошибка 7:</b> Ошибка лазерного датчика. Пожалуйста, обратитесь к руководству или приложению.	<ul style="list-style-type: none"><li>• Проверьте наличие посторонних материалов внутри лазерного датчика, при необходимости очистите и перезапустите пылесос.</li></ul>
<b>Ошибка 8:</b> Ошибка операции зарядки. Пожалуйста, очистите область контактов для зарядки.	<ul style="list-style-type: none"><li>• Пожалуйста, проверьте наличие загрязнений в зоне зарядки и очистите зарядные полюса.</li></ul>
<b>Ошибка 9:</b> Ошибка программного обеспечения. Пожалуйста, выключите и перезагрузите робот снова.	<ul style="list-style-type: none"><li>• Пожалуйста, переведите главную кнопку в положение 0 и обратно в положение I и перезапустите пылесос.</li></ul>
<b>Ошибка 10:</b> Ненормальная работа. Пожалуйста, убедитесь, что основная кнопка включена.	<ul style="list-style-type: none"><li>• Сначала установите главную кнопку во включенное положение.</li></ul>

Производитель: "Arçelik A.S."

Karaağaç Caddesi No: 2-6 Sötlüce, 34445, Турция

Сделано в Китае

Импортёр на территории РФ/ Уполномоченное изготовителем лицо: ООО «БЕКО »

Юридический адрес: 601021 Россия, Владимирская обл., Киржачский р-н, дер. Федоровское, ул. Сельская, д. 49

Дата изготовления включена в серийный номер, указанный на этикетке, расположенной на продукте, следующим образом:

Первые две цифры серийного номера обозначают год выпуска, а вторые две – месяц.

Например, «10-05-100001» означает, что продукт был произведен в мае 2010 года.



Действует только на территории РФ / Valid for Russian Federation only

# GRUNDIG

## ГАРАНТИЯ 2 ГОДА

Адрес: Россия, 125040, г. Москва, вн.тер.г.муниципальный округ Беговой,  
Ленинградский пр-кт, д. 15, стр. 10, этаж 4.

Телефон горячей линии 8-800-200-23-56 (Звонок бесплатный на всей территории России)

Режим работы: пн-пт с 07-00 до 21-00, сб-вс с 08-00 до 21-00 (Московское время)



### Гарантийный талон серия RUS №

Модель .....

Серийный номер .....

Дата продажи .....

Компания .....

Подпись продавца .....

ПЕЧАТЬ

Дата установки .....

Компания .....

Подпись мастера .....

ПЕЧАТЬ

Покупатель ..... Телефон .....  
*Фамилия, Имя, Отчество*

Изделие проверялось в присутствии покупателя;

Покупатель с условиями гарантии ознакомлен .....  
*Подпись Покупателя*



**Отрывные купоны гарантийного талона являются средством отчетности о выполнении сервисным центром гарантийных работ. Купон изымается из гарантийного талона после удовлетворения Ваших претензий.**

### GRUNDIG

серия RUS № 

Дата продажи .....

ПЕЧАТЬ  
МАГАЗИНА

3

ГАРАНТИЯ 2 ГОДА

### GRUNDIG

серия RUS № 

Дата продажи .....

ПЕЧАТЬ  
МАГАЗИНА

2

ГАРАНТИЯ 2 ГОДА

### GRUNDIG

серия RUS № 

Дата продажи .....

ПЕЧАТЬ  
МАГАЗИНА

1

ГАРАНТИЯ 2 ГОДА

## **УСЛОВИЯ ГАРАНТИЙНОГО ОБСЛУЖИВАНИЯ**

### **Уважаемый Покупатель!**

Вы приобрели изделие производства компании, входящей в группу компании Arcelik. Изделие сертифицировано на соответствие международным стандартам, техническим регламентам и иным нормам, установленным действующим законодательством Российской Федерации и Евразийского экономического союза.

1. На территории РФ изготовитель устанавливает на изделия следующие гарантийные сроки:

На крупногабаритную и малогабаритную бытовую технику 2 года, на телевизоры и кондиционеры 1 год и срок службы 10 лет со дня передачи изделия (товара) потребителю (первому покупателю).

В случае отсутствия документа, подтверждающего факт продажи, эти сроки начинают исчисляться от даты производства изделия, которая может быть вычислена из серийного номера. Информация о том, как прочесть серийный номер содержится в Инструкции по эксплуатации.

2. Условия гарантии распространяются на изделия, использующиеся только для личных, семейных, домашних нужд, не связанных с осуществлением предпринимательской деятельности.

3. При покупке и установке изделия проследите, чтобы гарантийный документ был правильно заполнен, не имел исправлений и в нем были указаны: дата продажи, печать и подпись продавца, модель и серийный номер изделия, дата установки, название и печать фирмы-установщика.

4. Сохраняйте гарантийный документ, чек на проданное изделие и квитанцию на услуги по его установке (доставке), доработке водяных и электрических внутриквартирных коммуникаций, а также любые другие документы, относящиеся к гарантийному или иному техническому обслуживанию изделия.

5. При обнаружении недостатков в изделии в период гарантийного срока организация, осуществляющая ремонт (авторизованный сервисный центр), приступает к их устранению в кратчайшие сроки без необоснованных задержек. Гарантийный срок на замененные в гарантийный период комплектующие изделия и составные части истекает при окончании гарантийного срока на изделие в целом.

6. В отношении кондиционеров и сплит-систем, варочных поверхностей и иной встраиваемой техники выполнение гарантийных обязательств осуществляется после демонтажа изделий силами потребителя или специализированной организации.

7. В случае необходимости диагностики и ремонта изделия в помещении организации, осуществляющей ремонт (авторизованный сервисный центр), транспортировка изделия

осуществляется в соответствии с Законом РФ «О защите прав потребителей». В случае вызова специалиста для проверки качества изделия, в результате которой выявилось отсутствие недостатка или было выявлено, что недостатки возникли вследствие нарушения правил транспортировки, установки, эксплуатации изделия, действий третьих лиц или обстоятельств непреодолимой силы, диагностика изделия проводится бесплатно, а транспортные расходы оплачиваются потребителем по прейскуранту авторизованного сервисного центра. В случае отсутствия потребителя дома в момент прихода специалиста авторизованного сервисного центра к назначенному времени, при повторном вызове взимается плата за выезд специалиста по прейскуранту авторизованного сервисного центра.

Прежде чем вызвать специалиста авторизованного сервисного центра, внимательно прочитайте инструкцию по эксплуатации изделия.

8. Любые претензии по качеству изделия рассматриваются после предварительной проверки качества изделия представителем авторизованного сервисного центра.

9. Изготовитель не несет какой-либо ответственности за любой возможный ущерб, нанесенный потребителю, иным физическим, юридическим лицам в случае несоблюдения потребителем требований изготовителя, указанных в данных Условиях гарантийного обслуживания и Инструкции по эксплуатации.

#### **Установка и подключение:**

1. Изготовитель настоятельно рекомендует Вам доверить установку и подключение изделия специалистам авторизованных сервисных центров.

Для уточнения адреса и телефона актуального авторизованного сервисного центра Вам необходимо обратиться по номеру телефона горячей линии 8-800-200-23-56

Вы можете также обращаться в любую другую специализированную организацию, имеющую соответствующий сертификат на оказание подобных услуг.

2. Оплата работ по установке и подключению изделия происходит по прейскуранту авторизованного сервисного центра/ специализированной организации. Условия оплаты работ по установке и подключению регулируются действующим законодательством. Изготовитель не несет какой-либо ответственности за любой ущерб, нанесенный имуществу граждан вследствие установки и подключения, не соответствующих требованиям, указанным в инструкции по эксплуатации, и/или произведенных не уполномоченными на это лицами.

3. В случае нарушения требований изготовителя по установке и подключению, ответственность за причиненный ущерб несет лицо, проводившее эту работу.

#### **Гарантийными не признаются случаи, в которых недостатки в изделии возникли вследствие:**

1. Не соблюдения требований изготовителя, указанных в настоящих Условиях гарантийного обслуживания;

2. Не соблюдения потребителем правил установки, подключения, эксплуатации, хранения или транспортировки изделия, указанных в Инструкции по эксплуатации;
3. Ремонта не уполномоченными на то лицами, если такой ремонт повлек за собой нарушение в работе изделия;
4. Разборки изделия, изменения конструкции и других вмешательств, не предусмотренных инструкцией по эксплуатации;
5. Неисправностей и повреждений, вызванных экстремальными условиями и/или действием непреодолимой силы (пожар, стихийные бедствия, и т. д.), а также эксплуатацией изделия в помещении с повышенной влажностью, температурой и т. д.;
6. Повреждений техники или нарушений ее нормальной работы, вызванных животными или насекомыми, а также следами их жизнедеятельности;
7. Повреждений изделия или нарушений ее нормальной работы, вызванных сверхнормативными отклонениями параметров сети электро-, газо-, или водоснабжения от номинальных значений, а также нестабильной работой параметров вышеуказанных коммуникаций;
8. Использования изделия для предпринимательской деятельности и/или в непредусмотренных целях;
9. Повреждения или ухудшения функциональных характеристик изделия, вызванных использованием нестандартных и (или) некачественных расходных материалов, принадлежностей, средств бытовой химии, включая кислотосодержащие и абразивные чистящие или моющие средства, образованием на нагревательных элементах избыточного слоя накипи (при повышенной жесткости воды необходима обработка соответствующими составами), а также попаданием внутрь инородных предметов, остатков пищи, и механических примесей.
10. Внешних и внутренних механических повреждений изделия (царапины, трещины, сколы, потертости и прочие механические повреждения), возникших в процессе установки, эксплуатации или транспортировки изделия.
11. Термических и других подобных повреждений, которые возникли в процессе эксплуатации.
12. Гарантия изготовителя не распространяется на изделия с удаленными или испорченными табличками, содержащими идентификационный и серийный номер изделия.
13. Гарантия изготовителя не распространяется на косметические дефекты, не влияющие на потребительские свойства изделия, а также на расходные материалы, подверженные естественному износу (фильтры, прокладки, уплотнения, сальники, резиновые шланги, декоративные накладки, электрические лампы, аэраторы, элементы питания и др. в том числе

табличками, содержащими идентификационный и серийный номер изделия.

13. Гарантия изготовителя не распространяется на косметические дефекты, не влияющие на потребительские свойства изделия, а также на расходные материалы, подверженные естественному износу (фильтры, прокладки, уплотнения, сальники, резиновые шланги, декоративные накладки, электрические лампы, аэраторы, элементы питания и др. в том числе на перемещаемые вручную пластиковые, стеклянные и металлические детали).

14. Изготовитель не несет какой-либо ответственности за любой возможный ущерб, нанесенный потребителю, физическим, юридическим лицам, в случае касания задней стенки прибора стояков отопления, газовых труб, металлических элементов и т. п., несоблюдения потребителем требований изготовителя, указанных в настоящих Условиях гарантийного обслуживания, и в Инструкции по эксплуатации.

15. По истечении гарантийного срока рекомендуется не реже одного раза в 1 год обращаться в авторизованный сервисный центр для проверки качества вашего изделия. Диагностика оплачивается владельцем по прейскуранту авторизованного сервисного центра.

16. Изготовитель не рекомендует использовать изделие за пределами установленного срока службы. Обеспечив правильную утилизацию данного изделия, Вы поможете предотвратить потенциальные негативные последствия для окружающей среды и здоровья человека, которые могли бы иметь место в противном случае.

Beko Grundig Deutschland GmbH  
Rahmannstraße 3  
65760 Eschborn

[www.grundig.com](http://www.grundig.com) \*

\* для потребителей на территории Евросоюза