

Hisense

life reimagined

ИНСТРУКЦИЯ ПО ЭКСПЛУАТАЦИИ

Перед началом эксплуатации прибора внимательно прочтите эту инструкцию и сохраните ее для последующего использования.

WD5S9043BWS
WD5S9043BWS*

WD5S9043BTS
WD5S9043BTS*

WD5S9043BBS
WD5S9043BBS*


RU


русский


Эта стирально-сушильная машина предназначена исключительно для использования в домашних условиях.


Не используйте ее для стирки белья, на этикетке которого указано, что оно не подходит для машинной стирки.


Значения символов, которые используются в этой инструкции:

 Информация, совет, подсказка или рекомендация

 Предостережение — опасность общего характера

 Предостережение — опасность поражения электрическим током

 Предостережение — опасность контакта с поверхностью, имеющей высокую температуру

 Предостережение — опасность возгорания



Внимательно прочитайте инструкцию!.

CONTENTS

4 МЕРЫ ПРЕДОСТОРОЖНОСТИ 12 ОПИСАНИЕ СТИРАЛЬНО-СУШИЛЬНОЙ МАШИНЫ 13 Технические данные	INTRODUCTION
14 УСТАНОВКА И ПОДКЛЮЧЕНИЕ 15 Снятие транспортировочных болтов/гаек 16 Перемещение и транспортировка после установки 17 Расположение 17 Регулируемые ножки 18 Установочные зазоры 19 Подключение к подаче воды 19 AquaStop (только для некоторых моделей) 20 Подключение и фиксация сливного шланга 22 Подключение к электросети 23 ПЕРЕД ПЕРВЫМ ИСПОЛЬЗОВАНИЕМ	PREPARING THE WASHER DRYER BEFORE FIRST USE
24 СТИРКА ПО ШАГАМ (1-6) 24 Шаг 1: проверьте этикетки изделий 26 Шаг 2: подготовка белья 29 Шаг 3: выбор программы 33 Шаг 4: выбор дополнительных настроек и функций 39 Шаг 5: запуск программы стирки 40 Шаг 6: конец программы 41 ОСТАНОВКА И ИЗМЕНЕНИЕ ПРОГРАММЫ 43 ОЧИСТКА И ОБСЛУЖИВАНИЕ 43 Очистка дозатора моющих средств 44 Очистка шланга для подачи воды, отсека дозатора моющих средств и резинового уплотнителя дверцы 45 Очистка фильтра насоса 46 Очистка машины снаружи	STEPS OF THE WASHING PROCESS WASHER DRYER CLEANING AND MAINTENANCE
47 ПОИСК И УСТРАНЕНИЕ НЕИСПРАВНОСТЕЙ 47 Что делать...? 48 Таблица ошибок и неисправностей 49 Обслуживание 50 РЕКОМЕНДАЦИИ И ЭКОНОМИЧНОЕ ИСПОЛЬЗОВАНИЕ 51 Советы по выведению пятен 53 УТИЛИЗАЦИЯ 54 ТАБЛИЦА ПАРАМЕТРОВ РАСХОДА 55 Подключение к сети Wi-Fi	TROUBLE- SHOOTING MISCELLANE- OUS

МЕРЫ ПРЕДОСТОРОЖНОСТИ



Внимательно прочитайте эту инструкцию по эксплуатации перед использованием стирально-сушильной машины.

Не используйте стирально-сушильную машину, если вы не прочитали или не поняли данную инструкцию по эксплуатации.

Инструкция по эксплуатации разработана для разных моделей стирально-сушильных машин, поэтому может включать функции и оборудование, которых нет в вашем приборе.

Несоблюдение указаний инструкции или ненадлежащее использование стирально-сушильной машины может привести к повреждению белья или прибора, а также к травмам. Храните инструкцию по эксплуатации вблизи от стирально-сушильной машины.

Эта стирально-сушильная машина предназначена исключительно для использования в домашних условиях.

В случае использования стирально-сушильной машины в профессиональных или коммерческих целях, то есть при эксплуатации, превышающей уровень обычного бытового использования, или случае использования стирально-сушильной машины лицом, не являющимся потребителем, гарантийный срок равен минимальному гарантийному сроку, определенному действующим законодательством.

Соблюдайте инструкции по установке стирально-сушильной машины, а также по подключению к водопроводу и электросети (см. главу «УСТАНОВКА И ПОДКЛЮЧЕНИЕ»).

Подключения к водопроводу и электросети должен выполнять квалифицированный техник или специалист.

Любой ремонт и техническое обслуживание, связанные с безопасностью или производительностью, должны выполнять квалифицированные специалисты.

Во избежание опасности замену **поврежденного кабеля питания** разрешается выполнять только производителю, специалисту по обслуживанию или уполномоченному лицу.

Прежде чем подключить стирально-сушильную машину к электросети, необходимо подождать не менее 2 часов, пока она не достигнет комнатной температуры.

Обслуживание этого изделия должен производить уполномоченный сервисный центр, который использует исключительно разрешенные запасные части.

Не пытайтесь самостоятельно отремонтировать стирально-сушильную машину. Ремонт, выполняемый неавторизованными лицами, может привести к травмам или более серьезным неисправностям. Обращайтесь в местный сервисный центр и всегда используйте оригинальные запасные части.

В случае неправильного подключения или использования, или обслуживания неуполномоченным лицом, расходы на ремонт, не покрываемые гарантией, несет пользователь.

Запрещается подключать стирально-сушильную машину к электросети с помощью удлинителя.

Не подключайте стирально-сушильную машину к электросети с использованием внешнего коммутационного устройства, такого как программный таймер, а также не подключайте ее к электросети, в которой регулярно включают и выключают питание.

Не подключайте стирально-сушильную машину к электрической розетке, которая рассчитана на небольшую нагрузку.

Розетка должна быть надежно заземлена, а подача воды не должна быть перекрыта.

Не устанавливайте стирально-сушильную машину в местах, где температура может опускаться ниже 5°C, так как некоторые детали могут быть повреждены в случае замерзания воды.

Разместите стирально-сушильную машину на ровной и устойчивой твердой (бетонной) поверхности.

Если стирально-сушильная машина установлена на возвышении, ее нужно дополнительно зафиксировать для защиты от опрокидывания.

Перед первым использованием снимите транспортировочные болты, поскольку включение заблокированной стирально-сушильной машины может привести к серьезным повреждениям (см. главу «УСТАНОВКА И ПОДКЛЮЧЕНИЕ/Снятие транспортировочных болтов/гаек»). В случае такого повреждения гарантия аннулируется.

Чтобы подключить стирально-сушильную машину к подаче воды, обязательно используйте входящие в комплект шланг для подачи воды и прокладки. Давление воды должно быть в пределах 0,1–1 МПа (1–10 бар; 1–10 кгс/см²; 10–100 Н/см²).

Для подключения стирально-сушильной машины к подаче воды всегда используйте новый шланг для подачи воды; не используйте старый шланг повторно.

Конец сливного шланга должен входить в сливную систему.


Перед запуском программы нажмите на дверцу машины в обозначенном месте, чтобы замок защелкнулся. Во время работы стирально-сушильной машины дверцу открыть невозможно.

Перед первой стиркой очистите барабан стирально-сушильной машины от загрязнений с помощью программы «Очистка барабана» (см. ТАБЛИЦУ ПРОГРАММ).

По окончании цикла стирки закройте водопроводный кран и отсоедините кабель питания.

Используйте исключительно средства для стирально-сушильной машины и средства по уходу за бельем. Мы не несем ответственности за любые повреждения или обесцвечивание прокладок и пластиковых деталей в результате использования отбеливающих или красящих средств.

При удалении накипи используйте только средства для удаления накипи с дополнительной антикоррозионной защитой (используйте только некоррозионные средства для удаления накипи). Соблюдайте инструкции от производителя. Завершите процесс удаления накипи несколькими циклами полоскания или запустите программу «Очистка барабана», чтобы удалить остатки средства (уксуса и т. д.).

 Не используйте моющие средства с содержанием растворителей, поскольку это может привести к выделению токсических газов, повреждению стирально-сушильной машины, возгоранию или взрыву.

Во время стирки в машине не образуются ионы серебра.

Эта стирально-сушильная машина не предназначена для использования лицами (включая детей) с физическими или ментальными нарушениями, или лицами, у которых недостаточно опыта и знаний для этого. Такие лица должны быть обучены правилам использования стирально-сушильной машины лицом, ответственным за их безопасность.

Гарантия не распространяется на расходные материалы, незначительные изменения цвета, повышения шума вследствие старения прибора, и эстетические недостатки компонентов, которые не влияют на функциональность и безопасность прибора.

БЕЗОПАСНОСТЬ ДЕТЕЙ

Перед тем как закрыть дверцу стирально-сушильной машины и запустить программу, убедитесь, что в барабане нет ничего, кроме белья. Убедитесь, что в барабан не залез ребенок, который мог закрыть дверцу изнутри.

Храните моющее средство и кондиционер в месте, недоступном для детей.

Активируйте блокировку от детей. См. главу «ВЫБОР ДОПОЛНИТЕЛЬНЫХ НАСТРОЕК И ФУНКЦИЙ/Блокировка от детей».

Не допускайте к прибору детей младше 3 лет без постоянного присмотра взрослых.

Стирально-сушильная машина соответствует действующим стандартам безопасности.

Этой стирально-сушильной машиной могут пользоваться дети возрастом от 8 лет и лица с ограниченными физическими, сенсорными или ментальными способностями, а также лица, у которых недостаточно опыта и знаний, но только под присмотром во время использования стирально-сушильной машины или после того, как будут обучены правилам безопасного использования

машины и осознают опасность неправильного использования. Не позволяйте детям играть с прибором. Дети не должны чистить стирально-сушильную машину или выполнять какие-либо работы по обслуживанию без присмотра.

ОПАСНОСТЬ КОНТАКТА С ПОВЕРХНОСТЬЮ, ИМЕЮЩЕЙ ВЫСОКУЮ ТЕМПЕРАТУРУ

Во время стирки дверца барабана может нагреваться. Будьте осторожны, чтобы не обжечься. Не позволяйте детям играть возле стеклянной дверцы.

ЗАЩИТА ОТ ПЕРЕЛИВА ВОДЫ (ВО ВКЛЮЧЕННОМ СОСТОЯНИИ)



Если уровень воды в приборе поднимается выше нормы, активируется защита по уровню воды. Перекрывается подача воды и запускается откачивание. Программа прерывается и появляется сообщение об ошибке(см. ТАБЛИЦУ ОШИБОК).

ТРАНСПОРТИРОВКА/ТРАНСПОРТИРОВКА ПОСЛЕ УСТАНОВКИ

Если нужно переместить стирально-сушильную машину после того, как она уже была установлена, установите транспортировочные болты (см. главу «УСТАНОВКА И ПОДКЛЮЧЕНИЕ/Перемещение и транспортировка после установки»). Перед установкой транспортировочных винтов отключите стирально-сушильную машину от электросети!

Если шнур питания поврежден, во избежание опасности он должен быть заменен производителем, его агентом по обслуживанию или аналогичным квалифицированным специалистом.

Вода, сливаемая во время высокотемпературного цикла стирки или сушки, горячая. Не касайтесь воды.

Не открывайте дверцу прибора с силой во время его работы (высокотемпературная стирка/сушка/отжим).

Не используйте прибор, если для очистки использовались промышленные химикаты.

Не допускайте скопления ворса вокруг стирально-сушильной машины.

Необходимо обеспечить достаточную вентиляцию, чтобы избежать обратного потока воздуха из машины в помещение, что может привести к возгоранию.

Не следует сушить в сушильной машине нестираные вещи.

Вещи, загрязненные такими веществами, как кулинарное масло, ацетон, спирт, бензин, керосин, пятновыводитель, скипидар, воск или средство для удаления воска, перед сушкой необходимо выстирать в горячей воде, увеличив количество моющего средства.

Не следует использовать сушильную машину для сушки таких вещей, как поролон (латексные губки), шапочки для душа, водонепроницаемые ткани, прорезиненные предметы одежды и подушки с поролоновыми элементами.

Кондиционеры для ткани и аналогичные средства следует использовать согласно предусмотренной для них инструкции.

Извлеките все предметы, такие, как зажигалки и спички, из карманов одежды.

ПРЕДОСТЕРЕЖЕНИЕ: Не следует останавливать работу сушильной машины до окончания цикла сушки. При возникновении такой необходимости следует быстро вынуть вещи и расправить их для остывания.

ПРЕДОСТЕРЕЖЕНИЕ: Не подключайте машину к электросети с использованием внешнего коммутационного устройства, такого как программный таймер, а также не подключайте ее к электросети, в которой регулярно включают и выключают питание.

Для приборов с вентиляционными отверстиями в основании следите, чтобы отверстия не заблокированы.

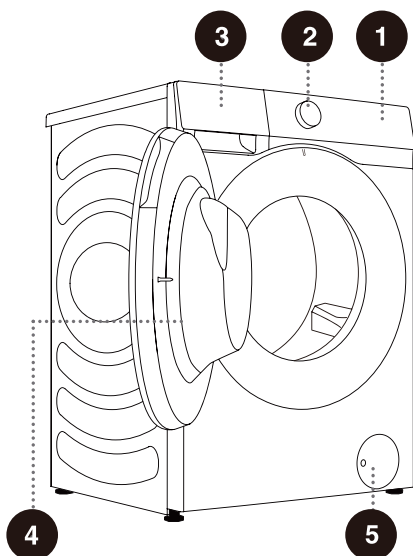
Стирально-сушильную машину нельзя устанавливать в месте, где ее дверца не беспрепятственно полностью открываться.

Запрещается выводить отработанный воздух в воздуховод, который используется для отвода отработанного воздуха от приборов, сжигающих газ или другие виды топлива.

ОПИСАНИЕ СТИРАЛЬНО-СУШИЛЬНОЙ МАШИНЫ

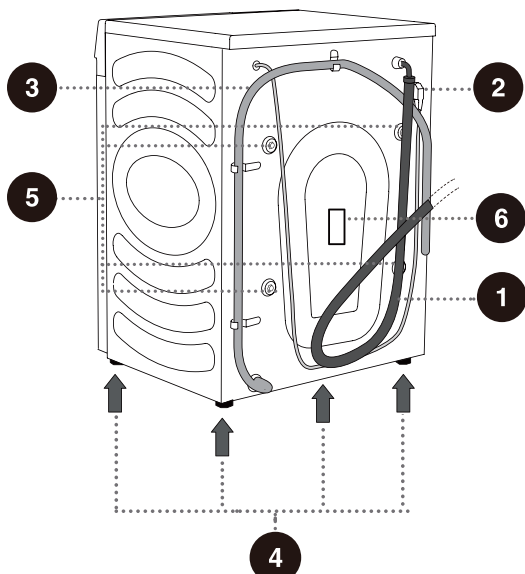
ЛИЦЕВАЯ СТОРОНА

- 1 Панель управления
- 2 Ручка переключения программ
- 3 Дозатор моющих средств
- 4 Дверца
- 5 Крышка фильтра насоса



ЗАДНЯЯ СТОРОНА

- 1 Шланг для подачи воды
- 2 Кабель питания
- 3 Сливной шланг
- 4 Регулируемые ножки
- 5 Транспортировочные болты/гайки
- 6 Табличка с паспортными данными



Изображения в инструкции носят иллюстративный характер. Мы постоянно совершенствуем нашу продукцию, поэтому внешний вид, цвет и функциональные детали приобретенного вами изделия могут отличаться от изображения на иллюстрации.

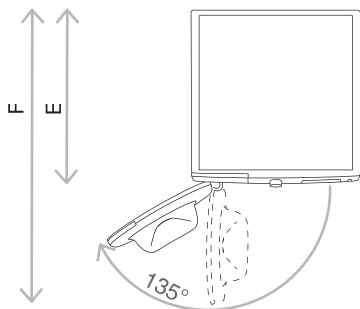
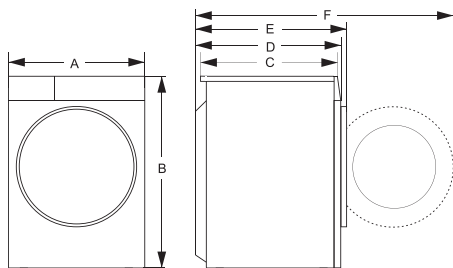
ТЕХНИЧЕСКИЕ ДАННЫЕ

(В ЗАВИСИМОСТИ ОТ МОДЕЛИ)

Загрузка при стирке/сушке	9кг/6кг
Вес	62кг
Номинальное напряжение	220-240В~
Номинальная мощность	1650Вт/1150Вт
Частота	50Гц

Размеры (мм)

Указатель	Размер (мм)
A	595
B	845
C	480
D	510
E	540
F	1020



E = глубина стирально-сушильной машины
F = глубина с открытой дверцей

УСТАНОВКА И ПОДКЛЮЧЕНИЕ

☀ Удалите всю упаковку. Во время распаковки соблюдайте осторожность, чтобы не повредить прибор острым предметом. Храните упаковочный материал (пластиковые пакеты, другие пластиковые элементы и т. д.) в недоступном для детей месте.

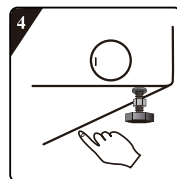
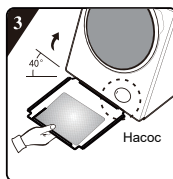
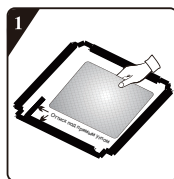
Проверьте прибор на предмет повреждений. Если у вас возникли подозрения, что прибор поврежден, не используйте его и немедленно обратитесь в отдел послепродажного обслуживания.

Прибор поставляется в комплекте с набором аксессуаров, который включает в себя:

- Инструкцию по эксплуатации,
- 4 пластиковые заглушки,
- Шланг для подачи воды,
- Держатель для сливного шланга,
- Гаечный ключ,
- шумопоглощающая панель (в некоторых моделях).

Проверьте наличие всех компонентов в комплекте, перечисленных выше.

ПОРЯДОК УСТАНОВКИ ШУМОПОГЛОЩАЮЩЕЙ ПАНЕЛИ



1 Перед установкой шумопоглощающей панели наклейте на нее шумопоглощающую вату по маркировке в виде уголка на шумопоглощающей панели (не относится к моделям без шумопоглощающей ваты).

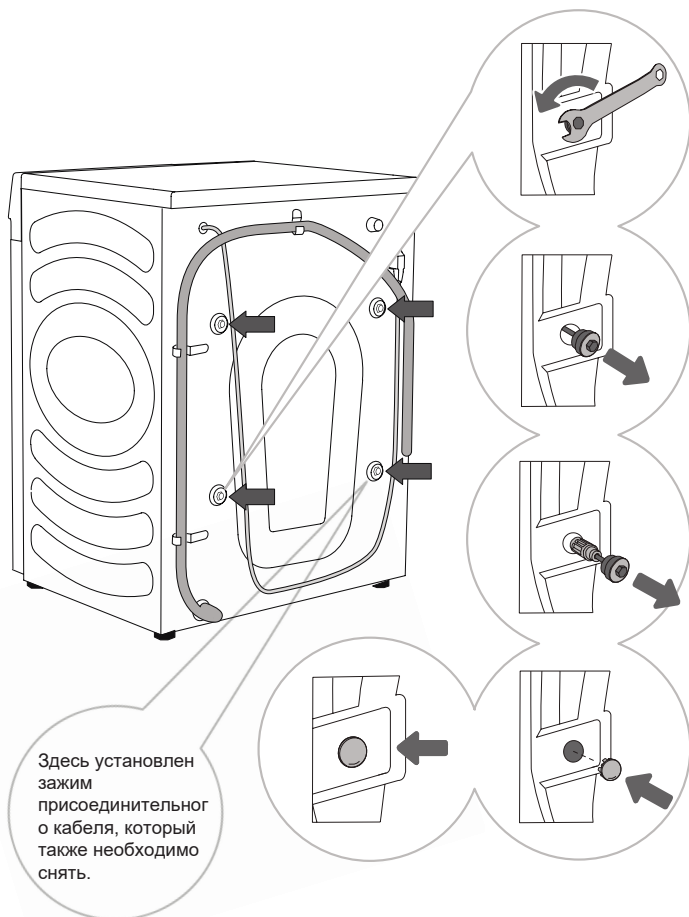
2 Удалите защитный бумажный слой с двухстороннего скотча с четырех сторон нижней панели.

3 Наклоните машину назад на 40 градусов. Поверните шумопоглощающую панель так, чтобы маркировка в форме угла была обращена к передней части машины, как показано на рисунке. Вставьте задний край панели между задними регулируемые ножками, так чтобы она полностью встала на место. Затем приложите крышку к дну машины и убедитесь, что она плотно прилегает.

4 Пальцами прижмите двухсторонний скотч по всему периметру шумопоглощающей панели, чтобы она надежно прикреплалась к дну машины.

СНЯТИЕ ТРАНСПОРТИРОВОЧНЫХ БОЛТОВ/ГАЕК

⚠ Перед первым использованием прибора транспортировочные болты/гайки нужно снять. Заблокированный прибор может повредиться при включении. В случае такого повреждения гарантия аннулируется.



1 Отведите в сторону шланги и с помощью гаечного ключа ослабьте 4 гайки на задней панели прибора, повернув их против часовой стрелки, как указано стрелкой. Открутите их примерно на 30 мм.

2 Потяните 4 транспортировочных болта/гайки в горизонтальном направлении.

3 Вытяните транспортировочные болты/гайки вместе с резиновыми и пластиковыми деталями.

4 Закройте гнезда винтов транспортировочных заглушками. Заглушки поставляются в пакете с инструкцией по эксплуатации (комплект поставки).

✂ Храните транспортировочные болты/гайки для транспортировок прибора в будущем (чтобы снова установить транспортировочные болты/гайки, следуйте описанной выше процедуре в обратном порядке).

ПЕРЕМЕЩЕНИЕ И ТРАНСПОРТИРОВКА ПОСЛЕ УСТАНОВКИ

☛ Чтобы переместить стирально-сушильную машину после того, как она уже была установлена, установите снова транспортировочные болты/гайки для предотвращения повреждений, которые могут возникнуть из-за вибрации во время транспортировки (см. главу «УСТАНОВКА И ПОДКЛЮЧЕНИЕ/Снятие транспортировочных болтов/гаек»). При потере транспортировочные болты/гайки можно заказать у производителя.

Упакуйте все упаковочные материалы (пластиковые пакеты, другие пластиковые детали и т. д.).

⚠ После транспортировки стирально-сушильной машины ее следует оставить в неподвижном состоянии не менее чем на два часа, прежде чем подключать к электросети. Прибор должен устанавливать и подключать квалифицированный техник.

⚠ Внимательно прочитайте эту инструкцию по эксплуатации перед подключением стирально-сушильной машины. Гарантия не распространяется на повреждения, возникшие в результате неправильного подключения или использования стирально-сушильной машины.

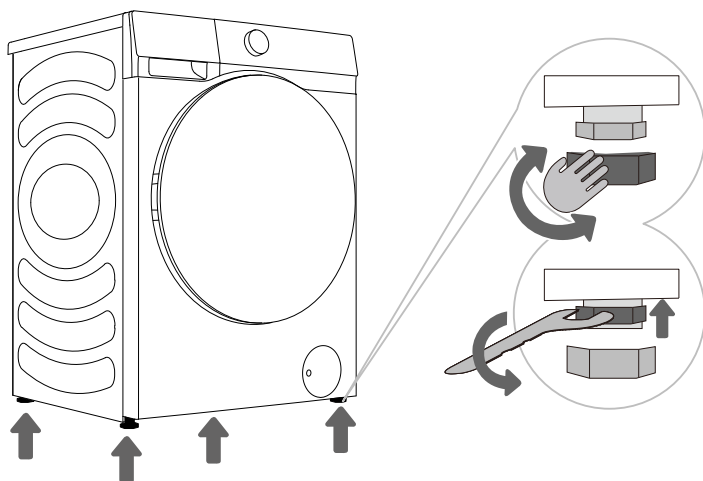
РАСПОЛОЖЕНИЕ

💡 Стирально-сушильную машину нужно устанавливать на полу с бетонным основанием. Пол должен быть сухим и чистым, чтобы машина не скользила. Также очистите нижнюю часть регулируемых ножек.

💡 Стирально-сушильная машина должна стоять на ровном и устойчивом, твердом основании.

РЕГУЛИРУЕМЫЕ НОЖКИ

Используйте спиртовой уровень и гаечный ключ в комплекте.



.....

1 Покрутите регулируемые ножки, чтобы выровнять стирально-сушильную машину. Ножками можно выровнять высоту на +/- 2 см.

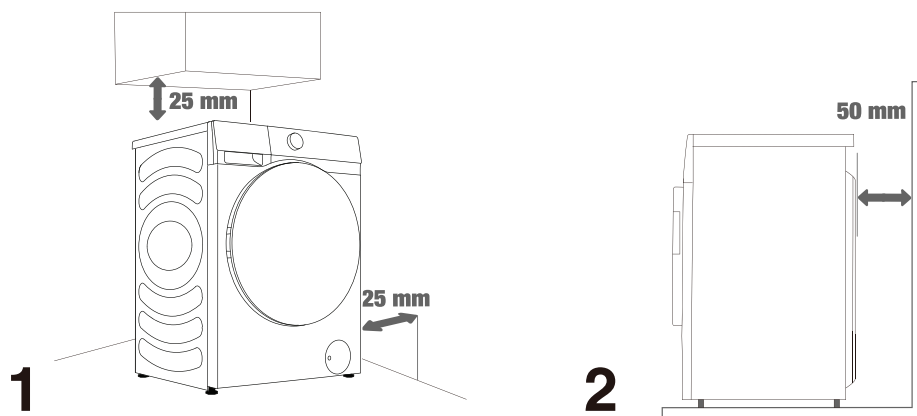
.....

2 После регулировки высоты ножек прочно затяните стопорные гайки (контргайки), повернув их в сторону нижней части стирально-сушильной машины с помощью гаечного ключа в комплекте ↑ (см. рисунок).

💡 Вибрация, перемещение и громкая работа стирально-сушильной машины могут быть следствием неправильно отрегулированных ножек. Гарантия не распространяется на случаи, связанные с неправильным выравниванием стирально-сушильной машины.

💡 Во время эксплуатации машины может появляться необычный или повышенный шум; в большинстве случаев это связано с неправильной установкой.

УСТАНОВОЧНЫЕ ЗАЗОРЫ



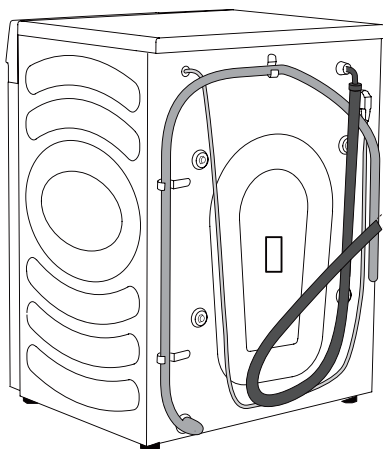
💡 Стирально-сушильная машина не должна соприкасаться со стеной или мебелью. Для оптимальной работы стирально-сушильной машины оставьте некоторое пространство вокруг прибора, как показано на рисунке.

Несоблюдение минимально необходимых зазоров может привести к небезопасной или нештатной работе стирально-сушильной машины. Кроме того, возможен перегрев (рис. 1 и 2).

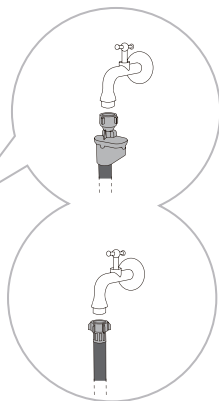
💡 Не рекомендуется устанавливать стирально-сушильную машину в замкнутом пространстве.

ПОДКЛЮЧЕНИЕ К ПОДАЧЕ ВОДЫ

Подсоедините шланг подачи воды к водопроводному крану надлежащим образом.



.....
A AquaStop



.....
B Обычное
подключение

☼ Для нормальной работы стирально-сушильной машины давление воды на входе должно быть в пределах 0,1–1 МПа (1–10 бар; 1–10 кгс/см²; 10–100 Н/см²). Минимальное динамическое давление воды может быть определено путем измерения расхода воды. 3 литра воды должно вытекать из полностью открытого крана за 15 секунд.

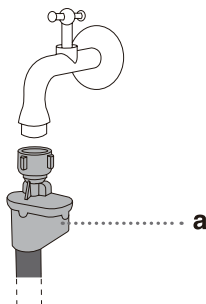
☼ После подсоединения шланга для подачи воды затяните его вручную для обеспечения надежной герметичности (макс. 2 Нм). Проверьте герметичность соединения на наличие утечки. Не используйте плоскогубцы или подобные инструменты, поскольку это может повредить резьбу гайки.

☼ Используйте исключительно шланг для подачи воды в комплекте с прибором. Не используйте шланги, которые уже были в использовании, или какие-либо другие шланги.

☼ Убедитесь, что шланг не поврежден. Если шланг выглядит изношенным, хрупким или потрескавшимся, его необходимо заменить.

AquaStop (только для НЕКОТОРЫХ МОДЕЛЕЙ)

При повреждении внутренней трубки или шланга срабатывает запорная система для прекращения подачи воды в стирально-сушильную машину. В таком случае окошко управления (а) станет красным. Замените шланг для подачи воды.



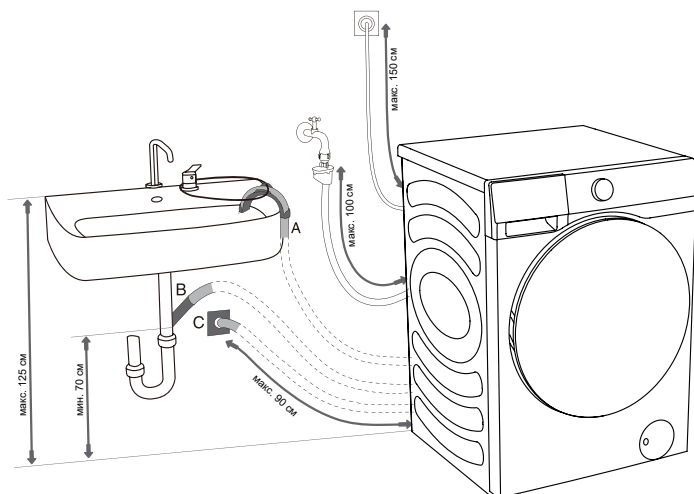
💡 Не погружайте шланг для подачи воды, который оснащен системой «AquaStop», в воду, так как в него встроен электрический клапан.

💡 Шланг для подачи воды можно подключать без обратного клапана.

💡 Убедитесь, что шланг для подачи воды не перекручен и не заблокирован.

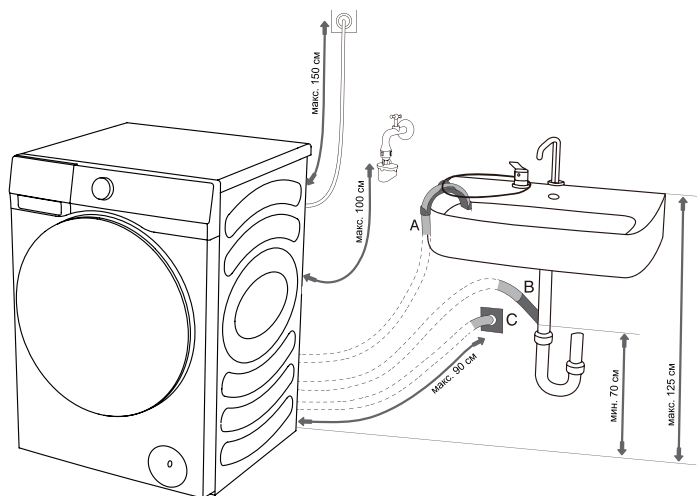
ПОДКЛЮЧЕНИЕ И ФИКСАЦИЯ СЛИВНОГО ШЛАНГА

Подведите сливной шланг к умывальнику или ванне, или подсоедините его непосредственно к сливу (минимальный диаметр сливного шланга — 4 см). Расстояние по вертикали от пола до конца сливного шланга должно быть в пределах 60–100 см. Его можно подключить тремя способами (А, В, С).

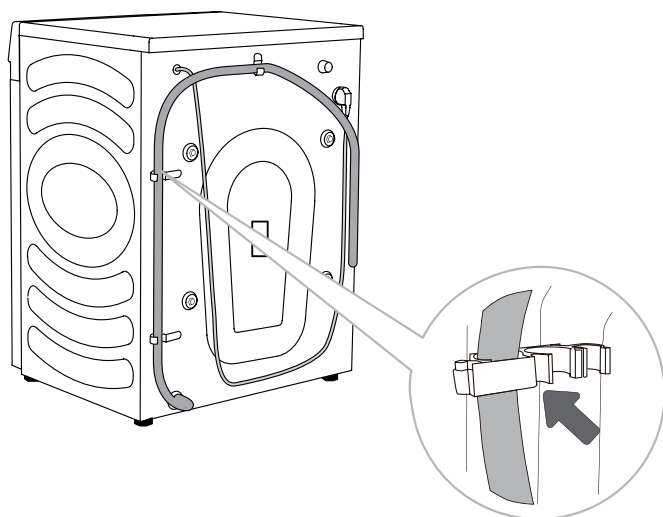


А Конец сливного шланга можно поместить в раковину или ванну. Используйте шнур, чтобы закрепить шланг в изогнутом держателе и предотвратить его соскальзывание.

В Сливной шланг можно также прикрепить непосредственно к сливу раковины. Не используйте маленькую раковину. Обратите внимание, что сливная вода может быть горячей.



Сливной шланг также можно прикрепить к настенному сливу с сифоном, который нужно правильно установить для обеспечения возможности очистки.

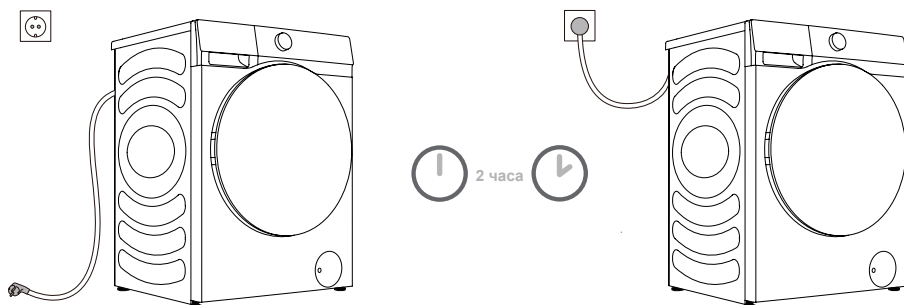


Дсливной шланг необходимо закрепить на крючках на задней части стирально-сушильной машины, как показано на рисунке.

💡 Убедитесь, что сливной шланг не поврежден.

💡 Неправильная установка сливного шланга может привести к небезопасной или нештатной работе стирально-сушильной машины.

ПОДКЛЮЧЕНИЕ К ЭЛЕКТРОСЕТИ



⚠ Прежде чем подключить стирально-сушильную машину к электросети, необходимо подождать не менее 2 часов, пока она не достигнет комнатной температуры.

Подключите стирально-сушильную машину к заземленной розетке, к которой после установки будет свободный доступ. Розетка должна быть оснащена заземляющим контактом (в соответствии с действующими нормами).

Основную информацию о вашей стирально-сушильной машине см. на табличке с паспортными данными.

⚠ Рекомендуется использовать защитное устройство от избыточного напряжения из-за опасности удара молнией.

⚠ Запрещается подключать машину к электросети с помощью удлинителя.

⚡ Не подключайте стирально-сушильную машину к электрической розетке, которая рассчитана на небольшую нагрузку.

⚡ Не включайте и не выключайте прибор из розетки мокрыми руками.

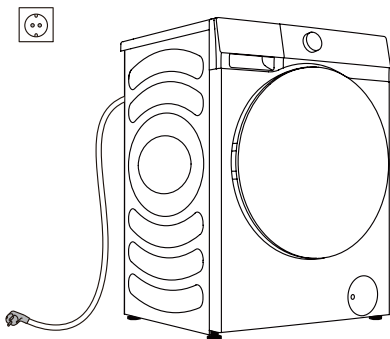
⚡ Ремонт и техническое обслуживание прибора должны выполнять квалифицированные специалисты.

⚡ Замену поврежденного кабеля питания могут производить только лица, уполномоченные производителем.

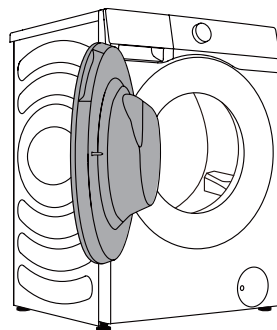
ПЕРЕД ПЕРВЫМ ИСПОЛЬЗОВАНИЕМ

Убедитесь, что стирально-сушильная машина отключена от электросети; затем откройте дверцу на себя (рисунки 1 и 2).

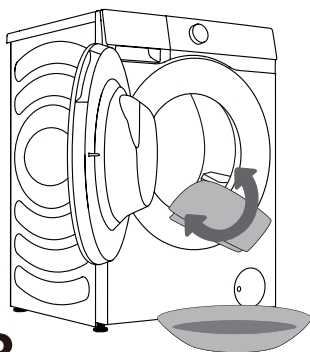
Очистите барабан мягкой влажной тканью. Можно также использовать программу «Очистка барабана». В таком случае подключите прибор к электросети и откройте водопроводный кран. Барабан должен быть пустым (рисунки 3 и 4).



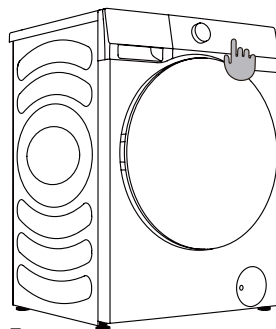
1



2



3



4

⚠ Не используйте растворители или чистящие средства, которые могут повредить стирально-сушильную машину (соблюдайте рекомендации и предостережения от производителей чистящих средств).

СТИРКА ПО ШАГАМ (1-6)

ШАГ 1: ПРОВЕРЬТЕ ЭТИКЕТКИ ИЗДЕЛИЙ

Обычная стирка; Деликатная стирка	Макс. темп. стирки 95°C  	Макс. темп. стирки 60°C  	Макс. темп. стирки 40°C  	Макс. темп. стирки 30°C  	Только ручная стирка 	Не стирать 
Отбеливание	Отбеливание в холодной воде 			Отбеливание запрещено 		
Химическая чистка	Любой растворитель 	Перхлорэтилен R11, R113 керосин 	Химическая чистка в керосине, чистом спирте и R113 	Химическая чистка запрещена 		
Глаженье	Горячее глаженье, макс. 200°C 	Горячее глаженье, макс. 150°C 	Горячее глаженье, макс. 110°C 	Глаженье запрещено 		
Сушка	Сушка в расправленном виде (разместить на ровной поверхности) 	Сушка без отжима  Вертикальная сушка 	Сушка при высокой температуре  Сушка при низкой температуре 	Не сушить в сушильном барабане 		

ВЕЩИ, НЕ ПРЕДНАЗНАЧЕННЫЕ ДЛЯ СТИРКИ/СУШКИ

Вещи, которые не подлежат стирке и сушке

 Изделия из кожи и меха (возможна деформация)	 Изделия из вискозного волокна и содержащие вискозу (возможно изменение цвета или деформация)	 Большие толстые резиновые подкладки с уретановым покрытием сзади (возможно повреждение или появление дефекта)
 Головные уборы из твердых материалов (могут повредить стирально-сушильную машину и привести к неисправностям)	 Подкладки, подушки, вещи с ватным наполнителем, поролоном и другими пористыми материалами, ковры (возможно повреждение или появление дефекта)	Прочее: Жатая ткань или рельефные вещи; Креповые ткани; Легко деформирующиеся вещи (костюмы, пиджаки, галстуки, платья и т. д.); Легко распушающиеся вещи (бархат, велвет).

ВЕЩИ, НЕ ПРЕДНАЗНАЧЕННЫЕ ДЛЯ СУШКИ

 Любые вещи с нанесенными графическими элементами (вещи могут повредиться)	 Шерстяная одежда (возможна усадка и потеря шерсти)	 Колготки, чулки (возможно повреждение или деформация)	 Вещи, требующие сохранения строгой формы
 Подкладки и вещи с мехом (возможно повреждение или появление дефекта)	 Стеганое одеяло (возможно повреждение или появление дефекта)	 Одежда с кружевами и вышивкой, современными синтетическими волокнами (очень тонкими волокнами) (возможна деформация)	 Шелк

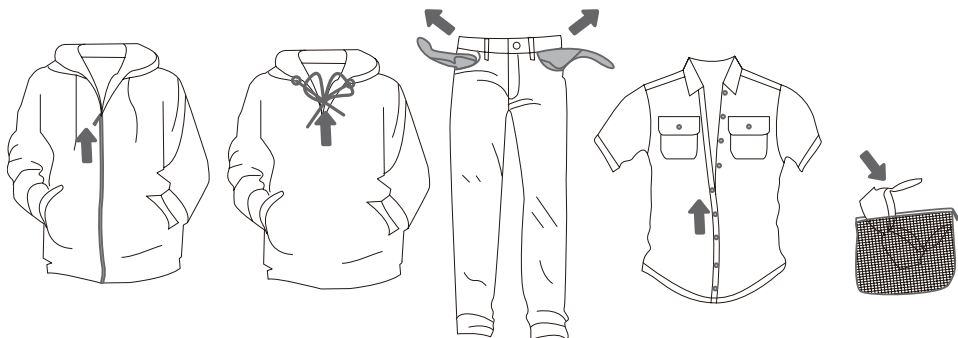
Во время сушки подкладок и вещей с мехом может произойти засорение сливного шланга.

Примечание

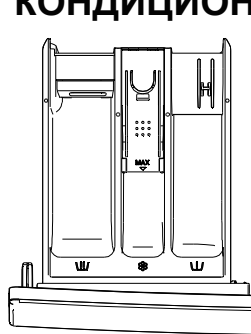
- ⚠ Вещи, не предназначенные для стирки/сушки, включают в себя, в частности, вышеперечисленные вещи.
- ⚠ Мокрая одежда, с которой все еще капает вода, не подходит для сушки, и может привести к срабатыванию аварийного сигнала машины!

ШАГ 2: ПОДГОТОВКА БЕЛЬЯ

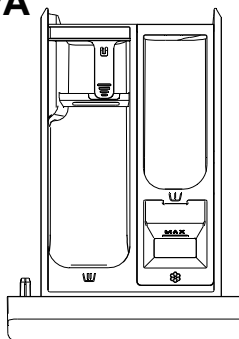
1. Отсортируйте белье по типу ткани, цвету, загрязнению, допустимой температуре стирки и т. д. (см. ТАБЛИЦУ ПРОГРАММ).
2. Застегните пуговицы и молнии, завяжите шнурки и выверните карманы наизнанку; удалите все металлические булавки, которые могут повредить белье и внутренности прибора или засорить слив.
3. Поместите деликатное белье и небольшие изделия в сетчатый мешок для стирки.



► ДОБАВЛЕНИЕ МОЮЩЕГО СРЕДСТВА И КОНДИЦИОНЕРА



Тип ①



Тип ②

(Тип дозатора моющих средств зависит от модели)

Обозначения отделений дозатора

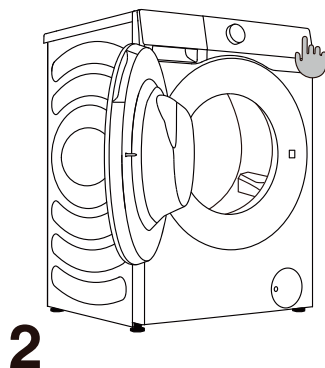
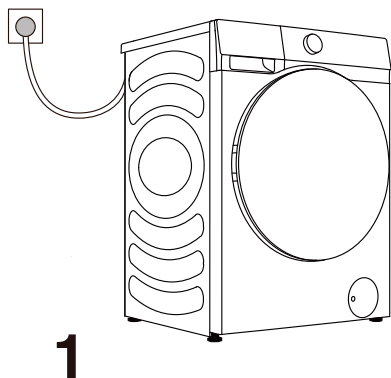
	предварительная стирка
	основная стирка
	кондиционер

- ☼ Рекомендуется добавлять порошковое моющее средство в дозатор непосредственно перед стиркой. Если необходимо добавить порошковое моющее средство заранее, убедитесь, что дозатор моющих средств полностью сухой. В противном случае до начала стирки порошок может отсыреть, и могут образоваться комки.
- ☼ Добавьте кондиционер для белья в отделение со значком . Следуйте рекомендациям, приведенным на упаковке кондиционера.
- ☼ Не добавляйте кондиционер для белья выше отметки максимального уровня MAX. В противном случае кондиционер начнет поступать слишком рано, что ухудшит результат стирки
- ☼ Храните моющие средства и добавки в недоступном для детей месте.

ВКЛЮЧЕНИЕ СТИРАЛЬНО-СУШИЛЬНОЙ МАШИНЫ

С помощью кабеля питания подключите стирально-сушильную машину к электросети, а также подключите прибор к подаче воды.

Включите прибор, нажав на кнопку «ВКЛЮЧЕНИЕ ПИТАНИЯ» (рисунок 1 и 2).

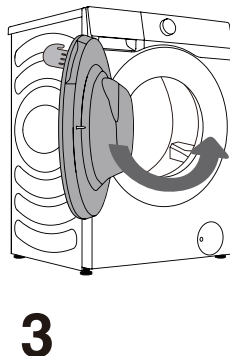
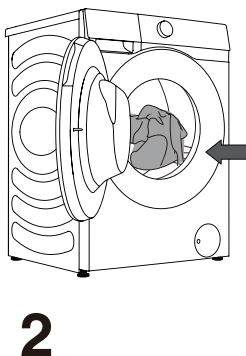
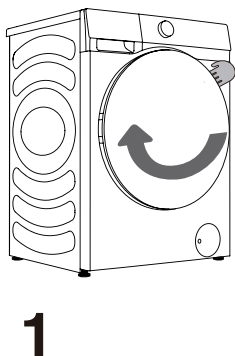


ЗАГРУЗКА БЕЛЬЯ

Откройте дверцу машины, потянув на себя ручку (рисунок 1).

Поместите белье в барабан (перед этим убедитесь, что барабан пустой) (рисунок 2).

Закройте дверцу (рисунок 3). Когда вы услышите щелчок, дверь будет заблокирована.



⚡ Никогда не пытайтесь открыть дверцу силой. Во время работы прибора не открывайте дверцу.

Не перегружайте барабан! См. ТАБЛИЦУ ПРОГРАММ и соблюдайте значения номинальной нагрузки, указанные на табличке с паспортными данными.

Если барабан переполнен, белье может не отстираться.

ПАНЕЛЬ УПРАВЛЕНИЯ



1 ПЕРЕКЛЮЧАТЕЛЬ ПРОГРАММ

Чтобы выбрать программу, поверните переключатель влево или вправо.

4 * ПОДКЛЮЧЕНИЕ

Управление сетью машины. Инструкции по настройке Wi-Fi см. на последней странице инструкции по эксплуатации.

7 ОТЖИМ

Выбор скорости отжима. Без отжима (☹): после заключительного полоскания вода сливается, но отжим не производится.

10 СТЕПЕНЬ ЗАГРЯЗНЕНИЯ

Выбор степени загрязнения белья.

7+8 РЕЖИМ «БЕЗ ЗВУКА»

Одновременно нажмите кнопки, чтобы отключить или снова включить звуковые сигналы.

2 ВКЛ./ВЫКЛ. ⏻

Нажмите, чтобы включить или выключить прибор.

5 ПАР *ПРЕДВАРИТЕЛЬНАЯ СТИРКА

Короткое нажатие: включение и включение функции пара. Длительное нажатие: добавление предварительной стирки к выбранной программе.

8 СТЕПЕНЬ СУШКИ ☀

Выбор времени или опций сушки.

11 ДОПОЛНИТЕЛЬНОЕ ПОЛОСКАНИЕ

Выбор количества полосканий.

Для выбора дополнительного полоскания: нажмите и удерживайте в течение 3 секунд.

3 СТАРТ/ПАУЗА ▶||

Запуск и приостановка программы.

6 ТЕМ-РА

Выбор температуры стирки.

9 ОТСРОЧКА ОКОНЧАНИЯ ⌚

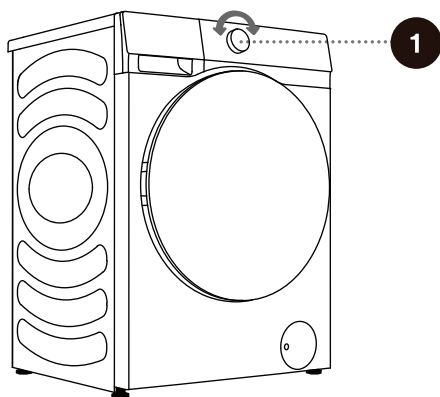
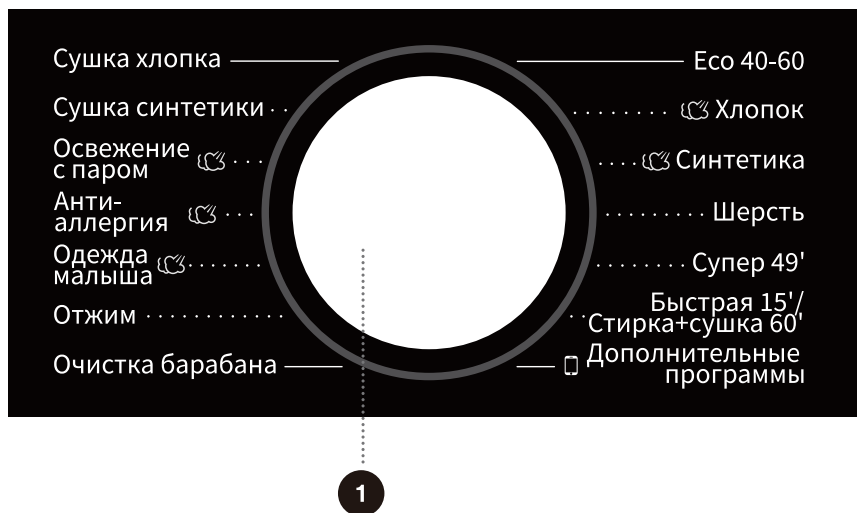
Функция отсрочки позволяет задать время окончания программы.

6+7 БЛОКИРОВКА ОТ ДЕТЕЙ

Одновременно нажмите кнопки, чтобы включить или выключить блокировку от детей.

ШАГ 3: ВЫБОР ПРОГРАММЫ

Выберите **программу**, прокрутив ручку переключения программ (1) (в зависимости от типа белья и степени загрязнения). См. ТАБЛИЦУ ПРОГРАММ.



Во время выполнения программы ручка переключения программ (1) автоматически не вращается.

ТАБЛИЦА ПРОГРАММ

Программа	Функции	Макс. Загрузка (кг)	Макс. скорость отжима об/мин	Описание программы
Есо 40-60 —	W	9	1400	Изделия из хлопка с обычной степенью загрязнения.
	WD	6		
Хлопок (❄, 20°C, 30°C, 40°C, 60°C, 90°C)	W	9	1400	Изделия из хлопка с обычной или сильной степенью загрязнения. При сильном загрязнении изделий выберите функцию «Предв. стирка».
	WD	6		
Синтетика (❄, 20°C, 30°C, 40°C, 60°C)	W	4.5	1400	Программа подходит для умеренно загрязненных синтетических и хлопчатобумажных тканей.
	WD	4.5		
Шерсть (❄, 20°C, 30°C, 40°C)	W	2	600	Программа подходит для изделий из шерсти, которые подходят для машинной стирки (см. этикетку на изделии).
Супер 49' (❄, 20°C, 30°C, 40°C)	W	3.5	1400	Это короткая интенсивная программа, которая используется для стирки небольшого количества белья с сильными загрязнениями.
	WD	3.5		
Быстрая 15' (❄, 20°C, 30°C, 40°C)	W	1	800	Хлопок, смешанные ткани. Вещи, которые носили непродолжительное время или недавно купили.
Стирка+сушка 60' —	WD	1	1400	Программа для стирки и сушки одежды за 60 минут. Подходит для одежды с небольшими загрязнениями за один раз, например, футболки, рубашек и юбок, которые необходимо менять ежедневно. Рекомендуется стирать не более 3 юбок за один раз. Для переключения между программами «Быстрая 15'» и «Стирка+сушка 60'» нажимайте кнопку «Степень сушки».
Очистка барабана (90°C)	WD	/	800	Эта программа используется для очистки барабана и удаления остатков моющего средства и бактерий, которые могут накапливаться и развиваться, особенно при использовании программ с низкой температурой стирки. Барабан должен быть пустой. Можно добавить немного дистиллированного (спиртового) уксуса (примерно 200 мл) или соду (1 столовая ложка или 15 г). Запускайте эту программу не менее одного раза в месяц.
Отжим —	S	9	1400	В этой программе можно выбрать длительность и скорость отжима вручную.
	SD	6		
Одежда малыша (40°C, 60°C, 90°C)	W	2	1400	Подходит для детских вещей, нижнего белья и т. д.; стерилизует и дезинфицирует с помощью горячего пара.
	WD	2		

W→Стирка
D→Сушка
WD→Стирка и сушка

S→Отжим
SD→Отжим и сушка

Программа	Функции	Макс. Загрузка (кг)	Макс. скорость отжима об/мин	Описание программы
Антиаллергия (60°C)	W	2	1400	Подходит для тканей, которые устойчивы к высокой температуре и не линяют. Удаляет аллергены, например, пыльцу, клещей и паразитов с помощью горячего пара.
	WD	2		
Освежение с паром —	D	2	/	Применяется для удаления специфического запаха (например, запаха дыма/жира/барбекю и т. д.) на одежде.
Сушка синтетики —	D	4.5	/	Сушка влажного белья из синтетических тканей, которое предварительно отжали.
Сушка хлопка —	D	6	/	Сушка влажного белья из хлопка и льна, которое предварительно отжали.
Дополнительные программы				
Шелк/Деликатная (☼, 20°C, 30°C, 40°C)	W	2	600	Не требующие глажки рубашки и блузы из хлопка, льна, синтетических и смесовых тканей.
Постельное белье (☼, 20°C, 30°C, 40°C, 60°C)	W	2	1400	Программа адаптирована для стирки больших предметов, например, штор, простыней, пододеяльников.
	WD	2		
Смешанные ткани (☼, 20°C, 30°C, 40°C)	W	4.5	1400	Одновременная стирка изделий из хлопка и синтетических тканей со средней степенью загрязнения.
	WD	4.5		
Рубашки (☼, 20°C, 30°C, 40°C, 60°C)	W	2	1400	Не требующие глажки рубашки и блузы из хлопка, льна, синтетических и смесовых тканей.
	WD	2		
Джинсы (☼, 20°C, 30°C, 40°C, 60°C)	W	4.5	1400	Одновременная стирка изделий из хлопка и синтетических тканей со средней степенью загрязнения.
	WD	4.5		
Полоскание+Отжим —	W	9	1400	По умолчанию в этой программе установлено два полоскания и отжим.
	WD	6		

Примечание для дополнительных программ:

Для выбора дополнительных программ поверните переключатель программ в соответствующее положение. Для использования дополнительных программ требуется подключение к приложению на смартфоне. Если подключение к сети отсутствует, по умолчанию будет выбрана программа «Полоскание+отжим». Через приложение на смартфоне можно выбрать программы «Шелк/Деликатная», «Постельное белье», «Смешанные ткани», «Рубашки», «Джинсы» и «Полоскание+отжим».

ПРИМЕЧАНИЕ.

- 1) Температура воды: Выберите соответствующую температуру воды для выбранной программы стирки. Во избежание повреждения белья всегда следуйте указаниям на ярлыке или инструкции производителя одежды.
- 2) Фактическая температура воды может отличаться от заявленной температуры цикла.
- 3) Результат стирки зависит от давления воды, жесткости воды, температуры воды на входе, температуры в помещении, типа и количества загрузки, степени загрязнения, используемого моющего средства, колебаний сетевого электричества и выбранных дополнительных опций.
- 4) Рекомендуется использовать нейтральные (не образующие пену) моющие средства.
- 5) При добавлении большого количества белья стирка будет менее эффективной, так как выполняется с меньшим количеством воды. Это может привести к повреждению белья (трение плохо смоченного белья) и увеличению продолжительности стирки.

- ☼-Максимальная загрузка белья при стирке в килограммах (для программы Хлопок) указана в заводской табличке
- ☼-Максимальная, или номинальная загрузка относится к белью, подготовленному в соответствии со стандартом IEC 60456
- ☼-Для лучшей эффективности стирки для программы Хлопок рекомендуется загружать 2/3 от загрузки.

ВЫБОР МОЮЩИХ СРЕДСТВ И ДОБАВОК

Всегда выбирайте высокоэффективные непенящиеся моющие средства, предназначенные для стиральных машин с фронтальной загрузкой.

Выбор мощного средства зависит от типа белья, степени загрязнения, цвета белья и температуры стирки.

☞ При использовании современных бесфосфатных моющих средств на черном белье могут появиться белые пятна (разводы и т.д.). В таком случае почистите разводы щеткой и используйте жидкое моющее средство.

Используйте только те моющие средства, которые предназначены для использования в домашних условиях.

Средства для удаления накипи могут повредить прибор.

Не стирайте одежду, которая была очищена с помощью растворителей или легковоспламеняющихся веществ.

Соблюдайте указания производителя по дозировке мощного средства.

Чрезмерное количество моющего средства может привести к образованию пены, что в свою очередь ухудшает эффективность стирки. Если прибор обнаружит чрезмерное пенообразование, это может привести к блокировке цикла отжима.

Если использовать слишком мало моющего средства, то через некоторое время белье может утратить белый цвет. Это также может привести к накоплению накипи в барабане и трубах.

ШАГ 4: ВЫБОР ДОПОЛНИТЕЛЬНЫХ НАСТРОЕК И ФУНКЦИЙ

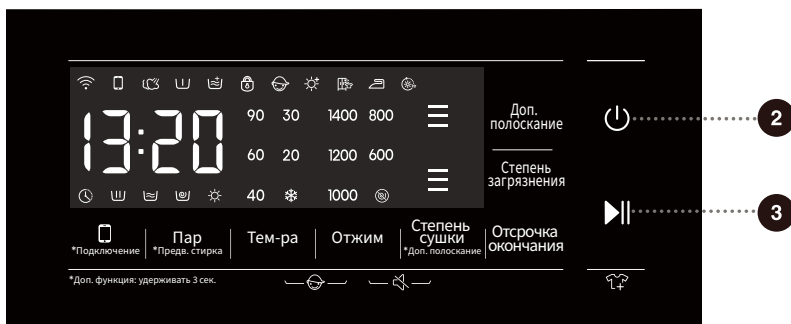
Базовые настройки большинства программ можно изменить.

Нажмите на кнопки соответствующих функций для изменения настроек (перед нажатием кнопки СТАРТ/ПАУЗА).

☼ Для включения или выключения функции нажмите соответствующую кнопку (перед нажатием кнопки СТАРТ/ПАУЗА).

☼ Некоторые настройки сочетаются не со всеми программами. В этом случае настройка не подсвечивается; при нажатии на кнопку настройки раздается звуковой сигнал, и кнопка мигает (см. ТАБЛИЦУ ДОПОЛНИТЕЛЬНЫХ ФУНКЦИЙ).

Дополнительные настройки и функции можно установить только в режиме ожидания соответствующей программы, то есть до ее запуска. После запуска настройки нельзя изменить.



2 Вкл./выкл. ⏻

Нажмите кнопку вкл./выкл., чтобы включить или выключить прибор.

В режиме ожидания или после завершения программы нажмите и удерживайте кнопку вкл./выкл., чтобы выключить прибор.

Когда машина находится в режиме ожидания или на дисплее отображается меню завершения программы или меню возобновления программы, если некоторое время не совершать никаких действий, машина автоматически выключится.

В выключенном состоянии дисплей и соединения выключены, удаленный запуск невозможен.

3 Старт/Пауза ▶||

Нажмите кнопку, чтобы запустить или приостановить программу.

Если дверца не закрыта или дверной замок не заблокирован, программу запустить невозможно. При этом срабатывает сигнал ошибки блокировки дверцы. После запуска программы или при включении паузы менять настройки программы и функций невозможно. Нажмите и удерживайте кнопку вкл./выкл., чтобы выключить машину. Затем снова включите машину и выберите новую программу.



4

* Подключение

Кнопка работает в двух режимах: «короткое нажатие» и «нажать и удерживать».

Короткое нажатие: разрешить удаленное управление прибором. Нажать и удерживать: подключение прибора к сети Wi-Fi. На панели управления будет мигать значок . Выполните подключение к сети. Процесс подключения к сети описан в соответствующем разделе.

5

Пар

Короткое нажатие: включение функции «Пар»; снова нажмите, чтобы выключить функцию.

Значок пара рядом с названием программы означает возможность использования функции пара. Программы «Антиаллергия» и «Одежда малыша» имеют встроенную функцию пара, которую невозможно отключить. При выборе функции пара загорается индикатор пара.

*Предварительная стирка

Нажать и удерживать: включение функции «Предварительная стирка»; снова нажмите и удерживайте, чтобы выключить функцию.

Выберите эту функцию, чтобы добавить предварительную стирку перед этапом основной стирки.

Если эта функция выбрана, индикатор предварительной стирки горит постоянно от начала до конца программы.

При выборе этой функции добавьте моющее средство в отделение для предварительной стирки в дозаторе моющих средств.

6

Тем-ра

Изменение температуры стирки для выбранной программы.

Каждая программа имеет установленную по умолчанию температуру, которую можно поменять нажатием на ТЕМ-РА (означает стирку в холодной воде). Выбранная температура отображается на дисплее над кнопкой.

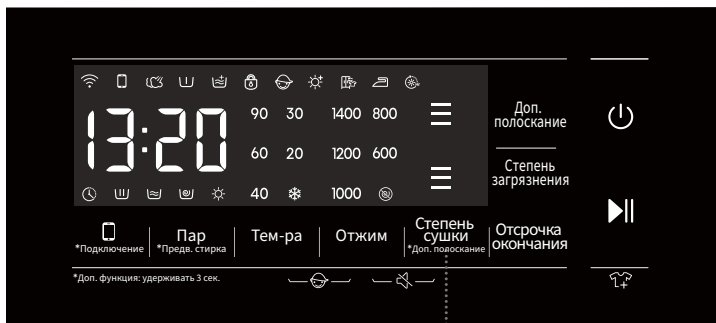
7

Отжим

Изменение скорости отжима для выбранной программы.

Предустановленная или выбранная скорость отжима отображается на дисплее.

При выборе опции «Слив без отжима» на дисплее отображается .



8

8 Степень сушки ☀

Нажмите кнопку «Степень сушки», чтобы выбрать время сушки или опции сушки. После выбора опции загорается соответствующий значок.

Машина определяет вес белья и в соответствии с этим регулирует время сушки, за исключением программы «Сушка по времени». Перед сушкой убедитесь, что вещи подходят для машинной сушки. Если сушить вместе вещи из разных материалов, они могут быть высушены неравномерно. Поэтому рекомендуется рассортировать белье перед сушкой.

Перед началом сушки убедитесь, что водопроводный кран открыт и в нем есть холодная вода. Если вы хотите высушить вещи, постиранные вручную, перед сушкой выберите отжим с максимально возможной скоростью в соответствии с типом белья.

По окончании сушки барабан машины продолжает периодически вращаться, чтобы избежать сминания тканей. Если после отжима белье прилипло к стенкам барабана, перед сушкой извлеките белье, расправьте и снова загрузите в машину.

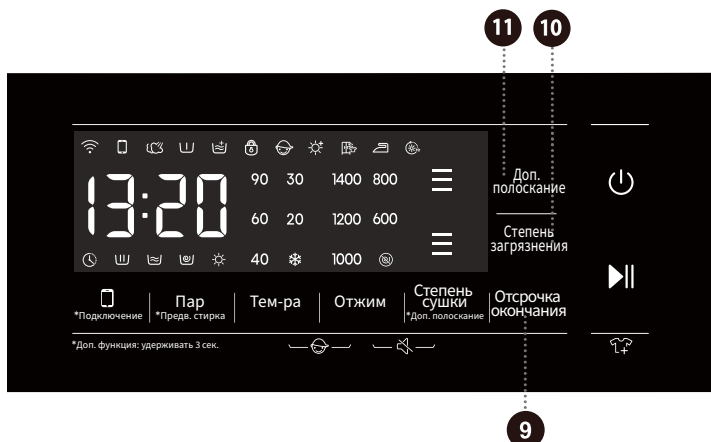
Коротко нажимайте эту кнопку, чтобы выбрать опцию «Экстра сухое», «В шкаф», «Под утюг» или «Сушка по времени».

☀ Опция «Экстра сухое»: после сушки белье можно сразу убрать в шкаф.

👔 Опция «В шкаф»: после сушки одежду можно сразу надеть.

👔 Опция «Под утюг»: белье остается слегка влажным, и его легко гладить.

☀ Опция «Сушка по времени» предназначена для сушки белья в течение определенного времени. Нажимайте кнопку «Степень сушки», чтобы выбрать один из 6 вариантов продолжительности сушки: 30 минут, 1 час, 1,5 часа, 2 часа, 3 часа и 4 часа. Выбирайте подходящее время сушки. Если задать слишком короткое время сушки, белье может не полностью высушиться. Примечание. Влажное белье, с которого капает вода, не подходит для сушки и может вызвать срабатывание предупреждающей сигнализации машины!



9 Отсрочка окончания ⌚

Отсрочка окончания

Функция «Отсрочка окончания» позволяет отложить время окончания программы на более удобное время.

Нажмите на кнопку, чтобы установить время отсрочки. Отсрочку можно установить только в режиме ожидания. Каждое нажатие на кнопку «Отсрочка окончания» меняет время отсрочки на 1 час. Максимально возможное время отсрочки составляет 24 часа.

Функция «Отсрочка окончания» устанавливает время завершения программы, поэтому устанавливаемое время отсрочки должно быть больше времени программы. На основе ваших настроек машина автоматически запустит программу. Нажимайте, чтобы установить время. При выборе функции «Отсрочка окончания» индикатор ⌚ светится. После запуска функции «Отсрочка окончания» индикатор ⌚ мигает.

Если функция «Отсрочка окончания» выбрана до запуска программы, то ее можно отменить нажатием на любую кнопку. Чтобы отменить функцию «Отсрочка окончания» после запуска программы, нажмите и удерживайте кнопку вкл./выкл., чтобы выключить и перезапустить машину.

10 Степень загрязнения

Выбор степени загрязнения белья. Нажимайте кнопку, чтобы переключаться между степенями загрязнения: — (средняя), — (низкая) и ≡ (высокая). По умолчанию установлена степень загрязнения — (средняя). Для сильно загрязненного белья выбирайте высокую степень загрязнения. Машина автоматически настраивает время стирки в зависимости от выбранной степени загрязнения.

11 Дополнительное полоскание

Дополнительное полоскание

В режиме ожидания при выборе дополнительного полоскания отображается количество дополнительных полосканий — / = / ≡ (одно, два или три; можно добавить до 3 циклов). После запуска программы индикатор функции светится.



6 + 7 Блокировка от детей

Для обеспечения безопасности машина оснащена функцией «Блокировка от детей». Чтобы включить блокировку, одновременно нажмите и удерживайте кнопки «Тем-ра» и «Отжим» не менее 2 секунд, пока не загорится значок блокировки от детей, указывая, что функция включена. Чтобы отключить блокировку, повторите действия.

После включения блокировки от детей все кнопки заблокированы, кроме кнопки вкл./выкл.

После завершения программы блокировка от детей автоматически отключается.

7 + 8 Режим «Без звука»

Отключение и включение звуковых сигналов машины.

В режиме ожидания, паузы или работы одновременно нажмите и удерживайте кнопки «Отжим» и «Степень сушки» не менее 2 секунд, пока не загорится индикатор режима «Без звука». Теперь все звуковые сигналы отключены, кроме сигнала об ошибках в работе.

Чтобы отключить режим «Без звука», повторите действия, и индикатор режима «Без звука» погаснет. Все звуковые сигналы активируются.

ТАБЛИЦА ДОПОЛНИТЕЛЬНЫХ ФУНКЦИЙ

ПРОГРАММА	Дозатор моющих средств			Пар	Предварительная стирка	Тем-ра	Отжим	Степень сушки	Отсрочка окончания	Дополнительное полоскание	Степень загрязнения	Блокировка от детей	Режим «Без звука»
	Предв. стирка 	Осн. стирка 	Кондиционер 										
Есо 40–60	-	✓	•	-	-	-	•	•	•	-	-	•	•
Хлопок	✓	✓	•	•	•	•	•	•	•	•	-	•	•
Синтетика	✓	✓	•	•	•	•	•	•	•	•	•	•	•
Шерсть	-	✓	•	-	-	•	•	-	•	•	•	•	•
Супер 49'	✓	✓	•	-	•	•	•	•	•	•	•	•	•
Быстрая 15'	-	✓	•	-	-	•	•	-	•	•	-	•	•
Стирка+сушка 60'	-	✓	•	-	-	-	-	•	•	-	-	•	•
Очистка барабана	-	-	-	-	-	-	-	○	•	-	-	•	•
Отжим	-	-	-	-	-	-	•	•	-	-	-	•	•
Одежда малыша	✓	✓	•	○	•	•	•	•	•	•	•	•	•
Анти-аллергия	✓	✓	•	○	•	-	•	•	•	•	•	•	•
Освежение с паром	-	-	-	○	-	-	-	○	•	-	-	•	•
Сушка синтетики	-	-	-	-	-	-	-	○	•	-	-	•	•
Сушка хлопка	-	-	-	-	-	-	-	○	•	-	-	•	•
Шелк/Деликатная	-	✓	•	-	-	•	•	-	•	•	•	•	•
Постельное белье	✓	✓	•	-	•	•	•	•	•	•	•	•	•
Смешанные ткани	✓	✓	•	•	•	•	•	•	•	•	•	•	•
Рубашки	✓	✓	•	•	•	•	•	•	•	•	•	•	•
Джинсы	✓	✓	•	-	•	•	•	•	•	•	•	•	•
Полоскание+отжим	-	-	•	-	-	-	•	•	•	•	-	•	•

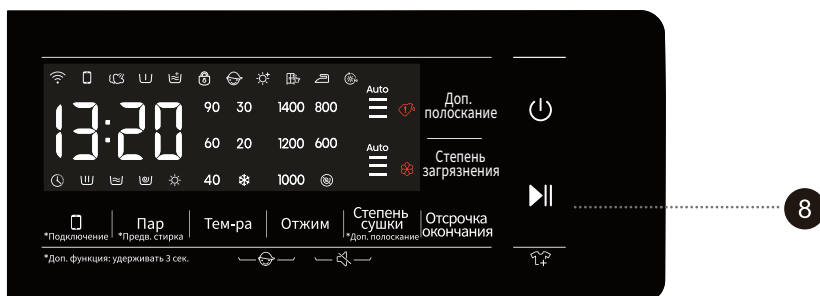
- Дополнительные функции
- Недоступно для выбора
- ✓ Номинальная мощность
- Функцию невозможно отменить

ОПТИМИЗАЦИЯ ДЛИТЕЛЬНОСТИ ПРОГРАММЫ

На начальном этапе стирки стирально-сушильная машина определяет количество загруженного белья и регулирует продолжительность программы.

ШАГ 5: ЗАПУСК ПРОГРАММЫ СТИРКИ

После выбора программы и функций добавьте моющее средство в соответствующее отделение и нажмите на кнопку **СТАРТ/ПАУЗА**.



После нажатия на кнопку Старт/Пауза можно включить или выключить блокировку от детей и настроить звуковой сигнал, остальные настройки поменять невозможно.

При запуске программы на дисплее отображается «----», показывая, что выполняется взвешивание белья. Длительность программы (часы : минуты) регулируется автоматически в зависимости от веса белья.

После запуска программы на дисплее загорится индикатор блокировки дверцы . Когда программа завершится, индикатор погаснет.

При нажатии на кнопку **СТАРТ/ПАУЗА** во время работы программы и при выполнении условий для открывания дверцы индикатор также гаснет. Дверцу невозможно открыть, если мигает индикатор . Не пытайтесь открыть дверцу силой.

Мигающий индикатор на дисплее сигнализирует о том, что дверца машины открыта или закрыта неправильно. Закройте дверцу и нажмите на кнопку **СТАРТ/ПАУЗА** снова для возобновления программы.

ШАГ 6: КОНЕЦ ПРОГРАММЫ

После завершения программы раздастся звуковой сигнал, и на дисплее отобразится надпись «End» (Конец). Прибор выключится автоматически, если в течение 2 минут не выполнять никаких действий.



1. Откройте дверцу прибора.
2. Достаньте белье из барабана.
3. Закройте дверцу!
4. Перекройте кран подачи воды.
5. Выньте шнур питания из розетки.

ОСТАНОВКА И ИЗМЕНЕНИЕ ПРОГРАММЫ

ИЗМЕНЕНИЕ ПРОГРАММЫ

Для остановки и отмены программы нажмите кнопку вкл./выкл. и удерживайте 2 секунды. Выберите новую программу переключателем программ, затем выберите функции. Нажмите кнопку СТАРТ/ПАУЗА для запуска программы, не добавляя моющее средство.

ИЗМЕНЕНИЕ ПРОГРАММЫ

Чтобы остановить и прервать программу, нажмите на кнопку «ВКЛЮЧЕНИЕ ПИТАНИЯ» и удерживайте 2 секунды.

КНОПКА «ПАУЗА»

Чтобы приостановить программу, нажмите кнопку СТАРТ/ПАУЗА. Если на дисплее мигает оставшееся время, это означает, что программа временно приостановлена. Если воды в барабане нет или она не горячая, дверца разблокируется. Для возобновления программы закройте дверцу и нажмите на кнопку СТАРТ/ПАУЗА.

ДОБАВЛЕНИЕ/ИЗВЛЕЧЕНИЕ БЕЛЬЯ ВО ВРЕМЯ РАБОТЫ МАШИНЫ

Во время паузы на дисплее мигает время. Если условия стирки позволяют открыть дверцу, дверной замок автоматически разблокируется, и вы сможете открыть дверцу, чтобы добавить или извлечь белье. Если условия стирки не позволяют открыть дверцу, то она остается заблокированной.

После добавления белья нажмите кнопку СТАРТ/ПАУЗА, и программа стирки возобновится.

💡 При добавлении большого количества белья стирка будет менее эффективной, так как выполняется с меньшим количеством воды и моющего средства. Это может привести к повреждению белья (трение плохо смоченного белья) и увеличению продолжительности стирки.

💡 Программа стирки возобновится с того момента, на котором была прервана.

💡 Если программа приостановлена во время отжима, при возобновлении работы отжим начнется с начала.

ОШИБКИ

При возникновении ошибки программа прерывается.

В случае неисправности прибор сообщает об ошибке: мигают индикаторы, раздается звуковой сигнал (см. ТАБЛИЦУ ОШИБОК) и на дисплее отображается код ошибки (F:XX).

ОТКЛЮЧЕНИЕ ЭЛЕКТРОПИТАНИЯ

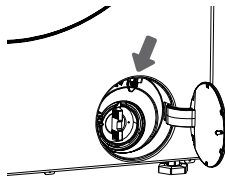
В случае отключения электропитания (перебой в подаче электроэнергии) программа стирки прерывается. При возобновлении подачи питания программа возобновится с того момента, на котором была прервана.

ПРИНУДИТЕЛЬНОЕ ОТКРЫВАНИЕ ДВЕРЦЫ

Если открыть дверцу невозможно из-за особых условий, например, при перебое в подаче электроэнергии, воспользуйтесь рычагом блокировки на дверце сливного насоса для аварийного открывания.

Примечание:

1. Не используйте его, если прибор работает в штатном режиме.
2. Перед началом работы убедитесь, что внутренний барабан перестал вращаться, вода не горячая, а уровень воды ниже дверного отверстия. Если уровень воды высокий, слейте ее через шланг для отвода воды (если возможно) или медленно через фильтр насоса.
3. Действия: Откройте дверцу сливного насоса, потяните вниз рычаг блокировки с помощью инструмента, после чего можно открыть дверцу (см. рис.).



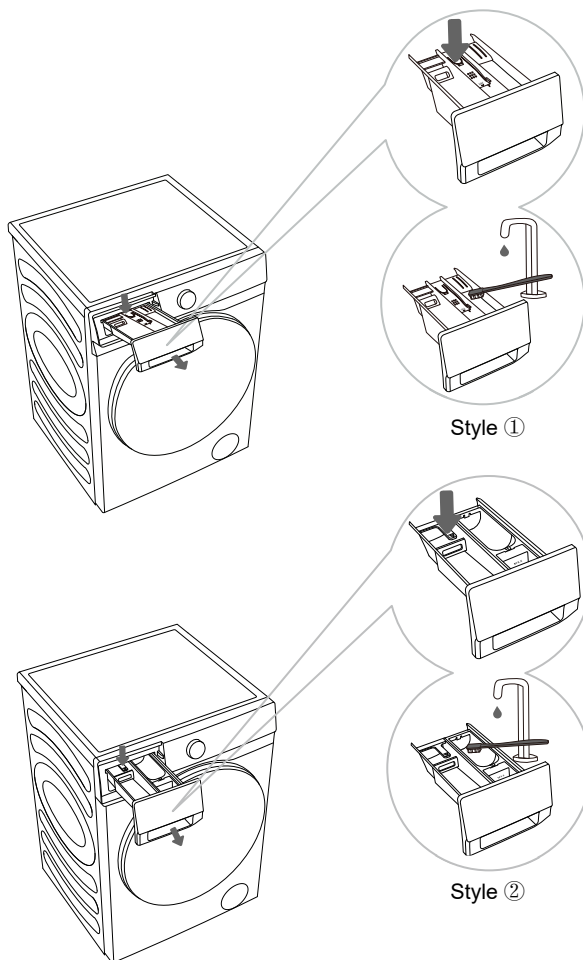
ОЧИСТКА И ОБСЛУЖИВАНИЕ

⚠ Перед очисткой отключите стирально-сушильную машину от электросети.

☼ Дети не должны чистить стирально-сушильную машину или выполнять какие-либо работы по обслуживанию без надлежащего присмотра!

ОЧИСТКА ДОЗАТОРА МОЮЩИХ СРЕДСТВ

☼ Очищайте дозатор моющих средств не реже двух раз в месяц.

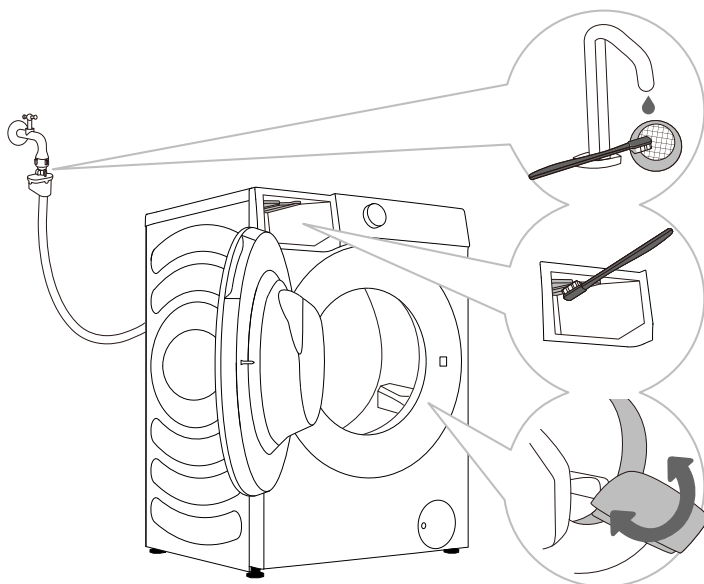


1 Нажмите на язычок и полностью извлеките дозатор из отсека

2 Очистите дозатор щеткой под проточной водой и высушите. Удалите остатки моющих средств с дна отсека дозатора. Снимите вкладыш для кондиционера с дозатора моющих средств. Промойте все детали под струей воды, вставьте вкладыш для кондиционера на место и установите собранный дозатор в машину.

☼ Дозатор моющих средств не предназначен для мытья в посудомоечной машине.

ОЧИСТКА ШЛАНГА ДЛЯ ПОДАЧИ ВОДЫ, ОТСЕКА ДОЗАТОРА МОЮЩИХ СРЕДСТВ И РЕЗИНОВОГО УПЛОТНИТЕЛЯ ДВЕРЦЫ

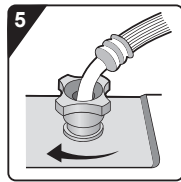
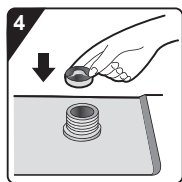
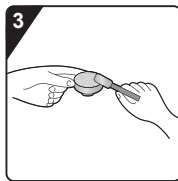
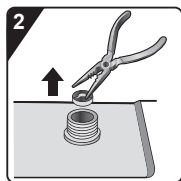
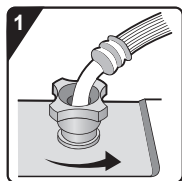


1 Регулярно промывайте сетчатый фильтр под проточной водой.

2 Очистите щеткой отсек дозатора, особенно форсунки в верхней части отсека.

3 Протирайте резиновый уплотнитель дверцы после каждой стирки, чтобы продлить срок его службы.

ОЧИСТКА ФИЛЬТРА ЗАЛИВНОГО ШЛАНГА



1 Закройте кран подачи воды и открутите заливной шланг на задней стенке прибора.

2 Извлеките (сетчатый) фильтр из патрубка на стенке машины с помощью плоскогубцев.

3 Очистите фильтр.

4 Установите фильтр на место.

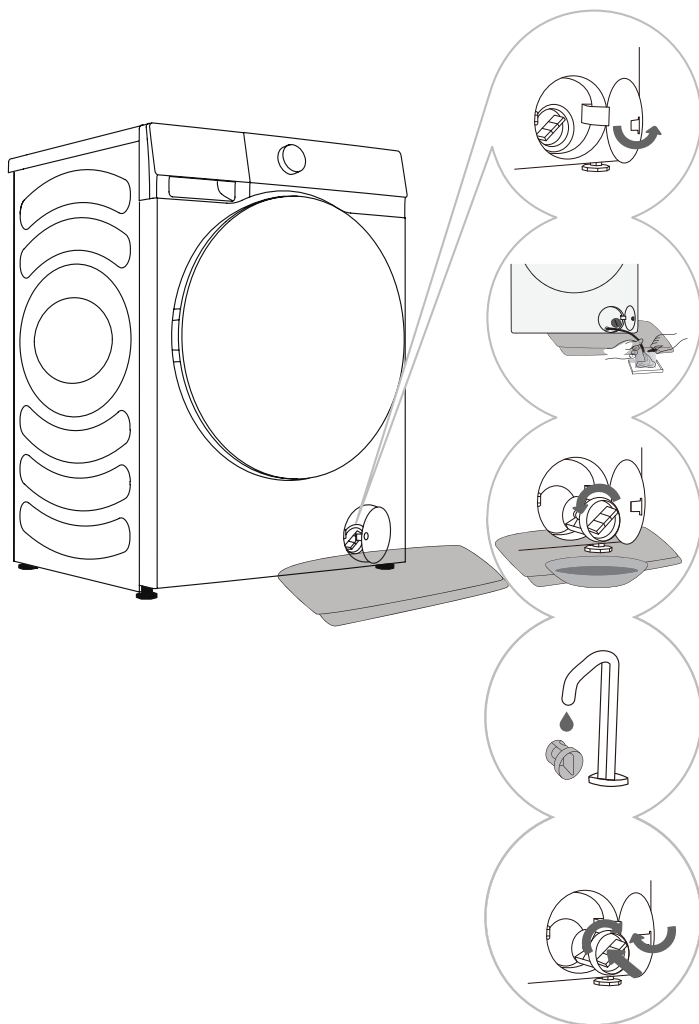
5 Прикрутите заливной шланг на место. Откройте кран подачи воды и убедитесь, что все соединения герметичны и не протекают.

☼ Фильтр в заливном шланге установлен для предотвращения попадания механических примесей в машину вместе с водой. Очищайте фильтр заливного шланга каждые полгода или чаще, если вода очень жесткая или содержит много примесей.

ОЧИСТКА ФИЛЬТРА НАСОСА

💡 Во время чистки может пролиться вода. Поэтому рекомендуется положить на пол впитывающую ткань.

Перед сливом воды из прибора убедитесь, что вода остыла.



1 Откройте крышку фильтра насоса.

Тип 1: Нажмите на крышку, и она автоматически откроется.

Тип 2: Откройте крышку фильтра насоса с помощью подходящего инструмента.

Тип зависит от модели.

2 Подложите под крышку фильтра хорошо впитывающую ткань. Если машина оборудована сливной трубкой, вытяните ее из машины. Направьте трубку в большую неглубокую емкость.

Если машина не оборудована сливной трубкой, поместите емкость под фильтр насоса. (Тип зависит от модели.) Открутите и снимите колпачок с трубки и дайте стечь оставшейся в машине воде. После слива установите колпачок на трубку и закрутите.

3 Медленно поворачивайте фильтр насоса против часовой стрелки. Извлеките фильтр.

4 Промойте фильтр насоса под проточной водой.

5 Вставьте фильтр насоса на место, как показано на рисунке, и закрутите по часовой стрелке. Для герметичного прилегания поверхность фильтра должна быть чистой.

💡 Фильтр насоса необходимо своевременно очищать, особенно после стирки старых вещей и белья из ворсистых тканей.

💡 Очистите фильтр насоса, если прибор не может запустить отжим или если в насос попал мусор (пуговицы, монеты, шпильки для волос и т. д.).

ОЧИСТКА МАШИНЫ СНАРУЖИ

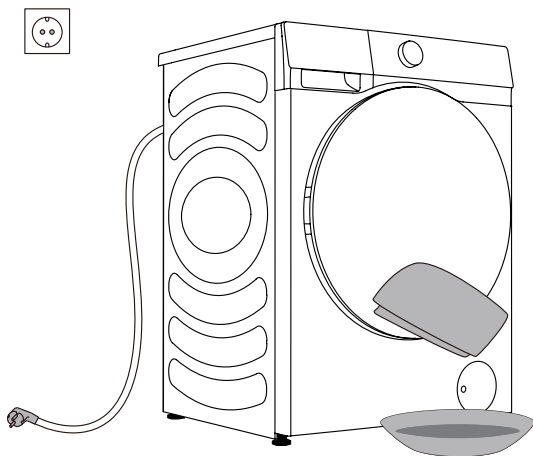
⚠ Всегда отключайте стирально-сушильную машину от электросети перед очисткой.

Очищайте внешние поверхности и панель управления стирально-сушильной машины мягкой влажной тканью. Используйте мягкую сухую ткань, чтобы вытереть насухо.

⚠ Не используйте растворители, абразивные очистители или чистящие средства, которые могут повредить машину (соблюдайте рекомендации и предостережения от производителей чистящих средств).

Протрите дверцу машины влажной тканью, а затем вытрите ее мягкой сухой тканью.

💧 Не используйте для очистки стирально-сушильной машины слишком много воды!



ПОИСК И УСТРАНЕНИЕ НЕИСПРАВНОСТЕЙ

ЧТО ДЕЛАТЬ...?

Стирально-сушильная машина автоматически контролирует работу во время стирки. При выявлении каких-либо нарушений на дисплее отображается код неисправности (F:XX). Код неисправности будет отображаться до тех пор, пока его не отключить. Стиральная машина может сообщать о неполадках в работе (см. ТАБЛИЦУ ОШИБОК И НЕИСПРАВНОСТЕЙ), возникших в результате внешних факторов (например, отключение электроэнергии). В таком случае:

- Выключите стирально-сушильную машину и подождите несколько секунд.
- Включите стирально-сушильную машину и повторите программу стирки.
- Причиной неполадок в работе могут быть мелкие неисправности, которые можно устранить самостоятельно (см. ТАБЛИЦУ ОШИБОК И НЕИСПРАВНОСТЕЙ).
- Если ошибка сохраняется, обратитесь в авторизованный сервисный центр.
- Ремонтные работы должны выполнять только уполномоченные техники.
- Гарантия не распространяется на ремонт или любые претензии, возникшие в результате неправильного подключения или использования стирально-сушильной машины. В таких случаях расходы на ремонт оплачиваются пользователем.

ОШИБКА СУШКИ

Событие	Рекомендуемые решения
Стирально-сушильная машина не выполняет процесс сушки	<ul style="list-style-type: none">• Проверьте, установлена ли программа сушки.• Проверьте, перекрыт ли кран подачи воды.• Проверьте, хорошо ли закрыта дверца.• Проверьте, не перегружена ли машина (см. таблицу программ и проверьте соответствующую загрузку для программы), затем выньте часть одежды для повторной сушки.
Белье недостаточно сухое	<ul style="list-style-type: none">• Проверьте, не перегружена ли машина. В противном случае это приведет к неудовлетворительному эффекту сушки и образованию складок на одежде. Разделите вещи в барабане на две загрузки для сушки по отдельности.• Проверьте, не смешиваются ли вещи, которые трудно высушить (например, из толстого хлопка и т. д.), с вещами, которые легко высушить (например, из химического волокна и т. д.). Сушите вещи разных типов отдельно или сушите их повторно.
Слишком долгое время сушки	<ul style="list-style-type: none">• Проверьте, не перегружена ли машина (см. таблицу программ и проверьте соответствующую загрузку для программы), затем выньте часть одежды для повторной сушки.• Вещи не прошли через цикл отжима должным образом. Отожмите одежду перед сушкой.• Слишком много вещей из толстой ткани (деним и т. д.).

⚡ Гарантия не распространяется на ошибки и неисправности, возникшие в результате внешних факторов (удар молнией, перебои в электросети, стихийное бедствие и т. д.).

ТАБЛИЦА ОШИБОК И НЕИСПРАВНОСТЕЙ

Проблема/ ошибка	Описание	Что делать?
F01	Ошибка подачи воды	<p>Проверьте следующее:</p> <ul style="list-style-type: none"> • Открыт ли водопроводный кран? Не слишком ли низкое давление? • Не пережат ли шланг для подачи воды? • Не засорен ли фильтр на шланге подачи воды? • Не перемерз ли шланг? <p>После устранения возможных помех снова нажмите кнопку СТАРТ/ПАУЗА.</p>
F03	Ошибка слива	<p>Проверьте следующее:</p> <ul style="list-style-type: none"> • Не пережат ли шланг? Течет ли по нему вода? • Не засорен ли фильтр на шланге слива воды? • Не перемерз ли шланг? <p>После устранения возможных помех снова нажмите кнопку СТАРТ/ПАУЗА</p>
F04/F05/F06/F07/F23	Ошибка электрического модуля	<p>Выключите прибор. Нажмите кнопку «Вкл./выкл.» и удерживайте 2 секунды. прибор. Нажмите на кнопку СТАРТ/ПАУЗА снова. Если ошибка сохраняется, вызовите специалиста по обслуживанию.</p>
F24	Вода достигла уровня перелива	<p>Остановите программу, нажав на кнопку СТАРТ/ПАУЗА. Перезапустите программу. Если прибор продолжает откачивать воду, закройте водопроводный кран и обратитесь в сервис.</p>
F13	Ошибка блокировки дверцы	<p>Дверца закрыта, но заблокировать ее невозможно. Выключите прибор. Включите и перезапустите программу стирки. Если ошибка сохраняется, обратитесь в сервис.</p>
F14	Ошибка разблокировки дверцы	<p>Дверца закрыта, но разблокировать ее невозможно. Выключите прибор и включите повторно. Если ошибка сохраняется, обратитесь в сервис.</p>
Unb	Сигнал нарушения балансировки Unb	<p>Устраните сигнал нарушения балансировки следующими шагами:</p> <ol style="list-style-type: none"> 1. Наматывание белья Если изделия запутались, нажмите на кнопку «ВКЛЮЧЕНИЕ ПИТАНИЯ» и удерживайте 2 секунды, чтобы выключить прибор, откройте дверцу, распределите загрузку вручную и затем выберите программу только отжима для повторной попытки. 2. Слишком легкое белье Нажмите на кнопку «Включение питания» и удерживайте 2 секунды, чтобы выключить прибор, откройте дверцу, добавьте дополнительные вещи и затем выберите программу только отжима для повторной попытки.
F15-F18	В случае неправильной сушки	<p>Вы можете нажать и удерживать кнопку «Включение питания» в течение 2 секунд для выключения прибора, а затем перезапустить его.</p>

ОБСЛУЖИВАНИЕ

Перед обращением в сервисный центр

При обращении в сервисный центр сообщите информацию о вашей стирально-сушильной машине .

Тип, артикул, модель и серийный номер указаны на заводской (типовой) табличке.

- ⚠ Для ремонта используйте только запасные части, одобренные производителем.
- ⚠ Гарантия не распространяется на ремонт или любые претензии, возникшие в результате неправильного подключения или использования стирально-сушильной машины. В таких случаях расходы на ремонт оплачивает пользователь.

РЕКОМЕНДАЦИИ И ЭКОНОМИЧНОЕ ИСПОЛЬЗОВАНИЕ

Стирайте новые цветные вещи в первый раз отдельно от остального белья.

Если белье сильно загрязнено, стирайте его небольшими партиями, отмеряйте больше моющего средства или используйте предварительную стирку.

Перед стиркой нанесите пятновыводитель на трудновыводимые пятна. См. СОВЕТЫ ПО ВЫВЕДЕНИЮ ПЯТЕН.

Частая стирка при низкой температуре с жидкими моющими средствами приводит к развитию бактерий и появлению неприятного запаха в стиральной машине. Для избавления от него рекомендуется периодически запускать программу «Очистка барабана».

В целях экономии электроэнергии и для максимального качества стирки не рекомендуется стирать маленькие партии белья.

Расправьте белье, прежде чем положить его в барабан. Используйте стиральные средства, предназначенные специально для стирки в автоматических стиральных машинах.

Порошковые и жидкие моющие средства дозируйте в соответствии с рекомендациями производителя и температурой и программой стирки.

Высококонцентрированные моющие средства добавляйте в дозировочную емкость, прилагаемую к средству, и помещайте непосредственно в барабан машины.

Не рекомендуется использовать хлорные отбеливатели, так как они могут повредить нагревательный элемент.

При использовании средств для удаления накипи, отбеливателей или красителей убедитесь, что они подходят для использования в этом приборе.

Не используйте растворители или аналогичные химикаты (растворитель для краски, терпентин, бензин и т. д.)!

Не добавляйте в дозатор моющих средств слипшиеся комки стирального порошка, так как это может привести в засору трубок стирально-сушильной машины.

После отжима с высокой скоростью в белье остается меньше влаги, поэтому последующая сушка в сушильной машине экономичнее и быстрее.

При использовании густых кондиционеров и средств по уходу за бельем рекомендуется разбавлять их водой, чтобы предотвратить засорение оттока из дозатора. Жидкие моющие средства предназначены для программ без предварительной стирки.

После отжима с высокой скоростью в белье остается меньше влаги, поэтому последующая сушка в сушильной машине экономичнее и быстрее.

СОВЕТЫ ПО ВЫВЕДЕНИЮ ПЯТЕН

Прежде чем использовать специальные пятновыводители, для удаления небольших обычных пятен рекомендуется использовать натуральные средства, не причиняющие ущерб окружающей среде.

При этом следует помнить, что пятна необходимо удалять сразу! Пятно надо промокнуть губкой или бумажной салфеткой, а потом прополоскать в холодной (теплой) воде. Ни в коем случае не полощите в горячей воде!

Пятна	ВЫВЕДЕНИЕ ПЯТЕН
Грязь	Если пятно сухое, перед стиркой в машине соскребите его с одежды. Если пятно стойкое, перед стиркой замочите его с пятновыводителем на основе энзимов. Если пятно не стойкое, перед загрузкой в машину застирайте его с жидким моющим средством или порошком и водой.
Дезодорант	Перед стиркой в машине нанесите на пятно жидкое моющее средство. Если пятно стойкое, используйте пятновыводитель. Также в машину можно добавить кислородный отбеливатель.
Чай	Прополощите под холодной водой (при необходимости используйте мыло для выведения пятен).
Шоколад	Прополощите в теплой мыльной воде. Затем нанесите лимонный сок и прополощите.
Чернила	Перед стиркой в машине нанесите на пятно пятновыводитель. Также можно использовать денатурированный спирт. Выверните одежду наизнанку и положите под пятно бумажное полотенце. Нанесите спирт на обратную сторону пятна. После обработки тщательно прополощите изделие.
Фломастеры	Разведите крахмал в воде и нанесите на пятно. Когда пятно высохнет, удалите крахмал щеткой. Затем постирайте изделие в стиральной машине.
Загрязнения на детской одежде (моча, стул, детское питание)	Перед стиркой в машине замочите в теплой воде не менее чем на полчаса. Для более легкого удаления пятна добавьте пятновыводитель на основе энзимов.
Трава	Перед стиркой в машине замочите белье в пятновыводителе на основе энзимов. Пятна от травы также можно удалить, замочив белье примерно на 1 час в разбавленном лимонном соке или спиртовом уксусе.
Яйца	Замочите одежду на 30 минут в холодной воде с пятновыводителем на основе энзимов. Если пятно стойкое, оставьте замачиваться на несколько часов. Затем постирайте в машине.
Кофе	Замочите в соленой воде. Если пятно старое, нанесите на него смесь глицерина, аммиака и спирта.
Крем для чистки обуви	Нанесите пищевое растительное масло и прополощите.

Пятна	ВЫВЕДЕНИЕ ПЯТЕН
Кровь	Свежее пятно: промойте в холодной воде и постирайте в машине. Засохшее пятно: замочите в пятновыводителе на основе энзимов, затем постирайте в машине. Если пятно осталось, попробуйте удалить его отбеливателем, подходящим для изделия.
Клей жевательная резинка	Положите белье в пакет и поместите в морозильник, пока пятно не затвердеет, затем осторожно соскоблите загрязнение тупым ножом. Нанесите на место загрязнения пятновыводитель для предварительной обработки пятен перед стиркой и тщательно прополощите. Далее стирайте белье, как обычно.
Косметика	Обработайте пятно пятновыводителем для предварительной обработки пятен перед стиркой и затем постирайте белье, как обычно.
Сливочное масло	Перед стиркой в машине нанесите на пятно пятновыводитель. Затем промойте горячей водой (горячей, насколько позволяет ткань).
Молоко	Замочите одежду в пятновыводителе на основе энзимов на 30 минут. Если пятно стойкое, оставьте замачиваться на несколько часов. Затем постирайте в машине.
Фруктовый сок	Нанесите на пятно смесь соли и воды. Оставьте на некоторое время, затем смойте. Перед стиркой в машине можно нанести на пятно соду, спиртовой уксус или лимонный сок. На старое пятно можно нанести глицерин, оставить на 20 минут и затем промыть под холодной водой. Затем постирайте в машине.
Вино	Замочите белье в холодной воде с пятновыводителем не менее чем на 30 минут. Затем постирайте в машине.
Воск	Положите белье в пакет и поместите в морозильник, соскоблите воск; затем накройте ткань бумажной салфеткой, прогладьте утюгом, пока бумага не впитает воск.
Пот	Перед стиркой в машине вотрите в пятно жидкое моющее средство.
Жевательная резинка	Положите белье в пакет и поместите в морозильник, пока пятно не затвердеет, затем осторожно соскоблите тупым ножом. Постирайте белье в машине.

УТИЛИЗАЦИЯ



Упаковка изготовлена из экологически чистых материалов, которые можно без ущерба для окружающей среды подвергать переработке, складировать на специальных полигонах для хранения отходов и утилизировать. Упаковочные материалы имеют соответствующую маркировку.

Символ на изделии или его упаковке указывает, что оно не подлежит утилизации в качестве бытовых отходов. Изделие следует сдать в соответствующий пункт приема электронного и электрооборудования для последующей утилизации.

При **утилизации** отслужившей стирально-сушильной машины обрежьте присоединительный кабель, сделайте непригодным для использования замок дверцы, чтобы дверцу невозможно было закрыть (безопасность детей).

Этот прибор маркирован в соответствии с Европейской директивой по утилизации электрического и электронного оборудования (WEEE).

Правильная **утилизация** поможет предотвратить причинение ущерба окружающей среде и здоровью людей, который возможен вследствие неподобающего обращения с подобными отходами. За более подробной информацией об утилизации изделия просьба обращаться к местным властям, в службу по вывозу и утилизации отходов или в магазин, в котором вы приобрели изделие.

ТАБЛИЦА ПАРАМЕТРОВ РАСХОДА

В соответствии с Регламентом (ЕС) №96/60/EC

Класс энергоэффективности		
От А (самая высокая эффективность) до G (самая низкая эффективность)		A
Потребление энергии		
Стирка, отжим и сушка	кВтч	6.10
Только стирка и отжим	кВтч	0.90
Класс эффективности стирки		
От А (самая высокая эффективность) до G (самая низкая эффективность)		A
Эффективность отжима		
Остаточное содержание влаги	%	53
Максимальная скорость отжима	об./мин.	1400
Загрузка		
Стирка	кг	9
Сушка	кг	6
Потребление воды		
Стирка, отжим и сушка	л	196
Только стирка и отжим	л	80
Продолжительность цикла		
Стирка, отжим и сушка	мин.	905
Только стирка и отжим	мин.	305
Циклы, к которым относится информация на этикетке и в листе	Стирка	Хлопок 60°C +1400 об./мин. + нажать «Дополнительное полоскание» 3 раза
	Сушка	Сушка хлопка + нажать «Степень сушки» 9 раз
Потребление энергии		
Потребление энергии	кВтч/год	1220
Потребление воды		
Потребление воды	л	39200
Расчетное годовое потребление для домохозяйства из четырех человек, никогда не использующего сушку (200 циклов)		
Потребление энергии	кВтч/год	180
Потребление воды	л	16000

Данные о потреблении энергии при сушке были измерены в условиях, указанных в стандарте EN 50229.

1. Тестовая программа стирки: Хлопок 60°C +1400 об./мин. + нажать «Дополнительное полоскание» 3 раза
2. Первую сушку следует проводить с загрузкой 4,5 кг (загрузка составляет: 2 простыни, 6 наволочек и 18 полотенец) при программе Сушка хлопка + нажать «Степень сушки» 9 раз.
3. Вторую сушку следует проводить с загрузкой 4,5 кг (загрузка составляет: 1 простыня, 12 наволочек и 7 полотенец) при программе Сушка хлопка + нажать «Степень сушки» 9 раз. Для регулировки веса можно добавить или убрать 1 или 2 полотенца.

Тестовая программа для Ирака:

Хлопок 60°C + 1400 об./мин. + нажать «Дополнительное полоскание» 3 раза

Тестовая программа для ОАЭ

Программа стирки: Хлопок 60°C + 1400 об./мин. + нажать «Дополнительное полоскание» 3 раза

Программа сушки: Сушка хлопка + нажать «Степень сушки» 9 раз

Подключение к сети Wi-Fi

Включите Bluetooth и Wi-Fi в настройках вашего смартфона или планшета и подключитесь к беспроводной сети.

ПРИМЕЧАНИЕ

Это устройство поддерживает Wi-Fi 2,4 ГГц.

При включении функции Wi-Fi потребление энергии машиной увеличивается. Но мощность Wi-Fi составляет чуть менее 2 Вт, поэтому эта функция не влияет на коэффициент преобразования энергии машины.

Загрузка

В магазине приложений (Google Play Store, Apple App Store) на вашем смартфоне или планшете найдите приложение ConnectLife, скачайте и установите его.

ПРИМЕЧАНИЕ

В целях повышения производительности и удобства работы приложение может обновляться без уведомления.

Вход

Сначала вам необходимо войти в ConnectLife под своей учетной записью. Если у вас нет учетной записи ConnectLife, вам нужно будет создать новую. Следуйте инструкциям приложения.

ПРИМЕЧАНИЕ

Если у вас уже есть учетная запись Google, вы можете использовать ее для входа.

Привязка устройства

1. Откройте приложение ConnectLife на смартфоне или планшете.

2. Привяжите устройство в ConnectLife следующим образом:

A. Нажмите «+» на «Home» (Главной) странице, выберите «Add device» (Добавление устройства) или «Scan» (Сканирование).

B. Выберите «Стиральная машина» (Washing Machine) или нажмите «Сканировать QR-код / штрих-код» (Scan QR/BAR code) или «Ввести вручную» (Manual entry) ниже.

C. Отсканируйте QR-код / штрих-код на устройстве или введите AUID/SN вручную. Если вы не можете найти код, нажмите (?) для получения инструкций.

D. Нажмите «НАСТРОИТЬ ПРИЛОЖЕНИЕ» (SET UP APPLICATION).

E. Прочитайте инструкции, переведите устройство в состояние «Подключение к сети и привязка» (Networking and Binding) и нажмите «Далее» (NEXT).



F. Затем приложение начнет поиск устройств, и вы сможете выбрать устройство для подключения к сети из списка; если оно не найдено, проверьте, включен ли Bluetooth. Bluetooth должен быть постоянно включен. Затем нажмите «Далее» (NEXT).

G. Выберите свой домашний Wi-Fi, введите пароль, затем нажмите «ПОДКЛЮЧИТЬСЯ» (CONNECT). Устройство подключится к сети и привяжется.



H. После успешной привязки можно задать имя устройства и указать комнату.



I. Теперь устройством можно управлять дистанционно с помощью приложения.

Как активировать функцию Wi-Fi?

1. Длительное нажатие кнопки «» для подключения прибора к Wi-Fi до тех пор, пока на панели управления не замигает символ «».
2. Длительное нажатие кнопки «Темр.» (Тем-ра.) выведет на дисплей надпись «Воп».
3. После выполнения описанных выше действий ваш прибор готов к подключению к Интернету, и теперь можете следовать руководству в вашем приложении.
4. В ином случае отключите прибор и начните с первого шага.



Как активировать дистанционное управление?

1. Убедитесь, что переключатель Wi-Fi включен. Если переключатель Wi-Fi не включен, удерживайте кнопку «», чтобы включить сеть Wi-Fi.
2. Нажмите кнопку «», чтобы включить функцию дистанционного управления.

💡 Если значок «» не светится, дистанционное управление машиной через мобильный телефон невозможно. Чтобы включить эту функцию, нажмите кнопку «» на панели управления.

ПРИМЕЧАНИЕ

Как сбросить Wi-Fi и отвязать устройство:

1. Нажмите кнопку питания, чтобы устройство включилось и подключилось к сети.
2. Нажмите две последние кнопки одновременно и удерживайте их в течение 3 секунд, после чего на экране появится "E-B".
3. Выключите и перезапустите устройство, чтобы заново выполнить привязку.
4. После отвязки необходимо перезагрузить устройство, иначе оно не будет отвязано. При отвязке будет удалена информация о пользователях, хранившаяся в устройстве.
5. Как выйти из режима раздачи сети:
Если вы хотите выйти, когда на экране отображается «Воп», нажмите кнопку «» и удерживайте в течение 3 секунд; нажмите «»

Торговая марка	Hisense
Тип продукции	Стирально-сушильная машина
Изготовитель	Gorenje gospodinjski aparati, d.o.o. (Gorenje, d.o.o.) - Partizanska Cesta 12, 3320 Velenje, Slovenia
Импортер	ООО «Горенье БТ» РФ, 119180, Москва, Якиманская набережная, д. 4, стр. 1, эт 3, пом I, ком 55
Срок службы	10 лет
Сервисное обслуживание	Обслуживанием бытовой техники занимаются авторизованные сервисные центры. Список сервисных центров можно найти на сайте ru.hisense.com и по запросу в информационный центр по телефону 8 800 510 99 99 (звонок по России бесплатный)
Гарантия на инверторный мотор	10 лет

Производитель не несет ответственность за ошибки в данной инструкции, возникшие в процессе печати. Производитель оставляет за собой право вносить в свои изделия изменения, которые он сочтет полезными для своих изделий и которые не ухудшают его потребительских свойств.

Вся представленная в инструкции информация, касающаяся комплектации, технических характеристик, функций, цветовых сочетаний и т.д. носит информативный характер и ни при каких условиях не является публичной офертой. Изготовитель не устанавливает условия и положения покупки, они должны соответствовать требованиям регионального и/или национального законодательства страны продажи товаров.



