

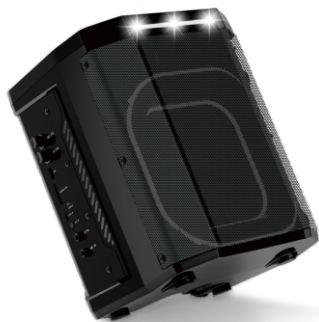
**ElTronic**  
PROFESSIONAL STAGE SPEAKER

**DANCE·BOX**  
**550**

**ART. 30-81**



**ART. 30-80**



**МОЩНОСТЬ**

**PMPO**  
**550W**

**RMS**  
**55W**

SIZE:100\*140mm

材质：105g铜版纸黑白印刷

## МЕРЫ ПРЕДОСТОРОЖНОСТИ

Перед использованием устройства, пожалуйста прочтите все правила безопасности и эксплуатации, соблюдайте все указания по безопасности эксплуатации.



**1. Защита линии питания:** Не наступайте на силовую кабель и не ставьте на него тяжелые предметы, обратите особое внимание на вилку устройства, включайте и выключайте вилку аккуратно, **не тяните и не дергайте** за провод, в противном случае вы можете получить удар током или сломать устройство.

**2. Вентиляция:** Данное устройство должно находиться в проветриваемом месте. Не накрывайте устройство. Расстояние от стены должно быть не менее 10 сантиметров. Устанавливайте устройство только на ровную, твердую поверхность с хорошей вентиляцией воздуха.

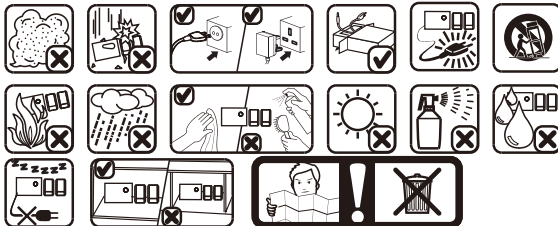
**3. Разборка корпуса:** Не разбирайте корпус. Если дотронуться до внутренних компонентов, можно получить сильный удар тока.

**4. Необычный запах:** Если вы почувствуете запах гари или увидите дым, немедленно отключите электропитание и вытащите вилку из розетки. После обратитесь в магазин или ближайший сервисный центр

**Внимание:** Данное устройство создано для работы от сети AC110V - 240V 50HZ-60HZ. Не пытайтесь использовать устройство с другими сетями, это может привести к возгоранию!

Примечание: Устройство не должно подвергаться воздействию влажности и отрицательным температурам

**Перед использованием, обратите внимание на следующие картинки:**



## Инструкция по зарядке аккумулятора

- Когда звук колонки становится меньше, происходят искажения или шум, это означает что мощности аккумулятора недостаточно.

**Немедленно выключите динамик и зарядите его в течение 24 часов.**

- Если вы не используете динамик в течение длительного времени, поместите его в прохладную и сухую среду с полностью заряженным аккумулятором. И заряжайте его полностью два раза месяц.

- Через зарядки каждый раз требуется 6-8 часов, но не более 24 часов.

Чрезмерная зарядка приведет к повреждению аккумулятора.

\* Примечание: аккумулятор является расходным материалом, и на него не распространяется гарантия.

\*\* Для предотвращения выхода из строя аккумулятора раньше рассчитанного срока работы, при полном разряде аккумулятора **ВСЕГДА** переключай кнопку питания в положение **ВЫКЛ**

# ИНСТРУКЦИЯ ИСПОЛЬЗОВАНИЯ

## **Сопряжение с Bluetooth:**

Нажмите кнопку MODE что бы переключить режим на BT.

1. Положите мобильный телефон в пределах 20 метров;
2. Активируйте функции BT на своем мобильном телефоне, чтобы мобильный телефон начал поиск BT устройств. Пожалуйста, обратитесь к руководству пользователя для деталей
3. Выберите правильную модель № 30-80 или 81 из списка устройств, обнаруженного сотовым телефоном

## **Режим AUX**

Нажмите кнопку MODE для выбора режима воспроизведения LINE. Соедините Ваше устройство с колонкой используя кабель AUX 3.5mm.

В данном режиме управление музыкой выполняется на соединенном устройстве

## **Режим USB**












После включения нажатием кнопки MODE выберите режим USB и вставьте USB устройство. Колонка автоматически будет читать и воспроизводить музыку на устройстве USB

## **TWS (True Wireless Stereo) инструкция соединения:**

1. Включите обе колонки, нажмите «mode» для перехода в режим Bluetooth.
2. Найдите название колонки в смартфоне, и выполните синхронизацию
3. Нажмите кнопку TWS на обеих колонках, тогда они соединятся между собой
4. После соединения обе колонки могут использоваться только в USB / Wireless режимах, режим FM недоступен при использовании функции TWS
5. Микрофон / Запись / Воспроизведение записи / Удаление записи / Приоритет микрофона не может быть использован в режиме TWS, только музыка.
6. Предыдущая песня / Следующая песня / Пауза / Воспроизведение / Громкость основная колонка в соединении полностью контролирует функции второй колонки.
7. В режиме TWS, подсветку необходимо изменять на обеих колонках по очереди.
8. Эффективное расстояние режима TWS между основной и второстепенной колонкой составляет 15 м (основная и второстепенная колонка не могут быть направлены друг на друга лицевой стороной)

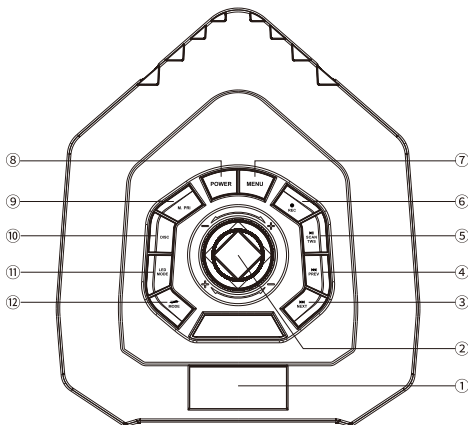
# ПУЛЬТ УПРАВЛЕНИЯ



-  КНОПКА ВКЛ/ВЫКЛ \ (РЕЖИМ ОЖИДАНИЯ)
-  ВЫБОР РЕЖИМА ВОСПРОИЗВЕДЕНИЯ (USB/SD/LINE/BT/AUX)
-  ПРЕДЫДУЩАЯ КОМПОЗИЦИЯ/КАНАЛ
-  ПАУЗА/ПУСК
-  СЛЕДУЮЩАЯ КОМПОЗИЦИЯ/КАНАЛ
-  ФУНКЦИЯ ПОВТОРА
-  СТОП
-  УВЕЛИЧИТЬ ЗВУК
-  УМЕНЬШИТЬ ЗВУК
-  ВЫКЛ/ВКЛ ЗВУК
-  РАЗОРВАТЬ БЕСПРОВОДНОЕ СОЕДИНЕНИЕ



## ОСНОВНАЯ ПАНЕЛЬ УПРАВЛЕНИЯ



### 1. ДИСПЛЕЙ

2. РУЧКА УПРАВЛЕНИЯ ГРОМКОСТИ, РЕЖИМОМ ЗВУКА, ПЕРЕКЛЮЧЕНИЯ РЕЖИМОВ ВОСПРОИЗВЕДЕНИЯ, УПРАВЛЕНИЕМ ЭКВАЛАЙЗЕРОМ

3. ►► **NEXT**: СЛЕДУЮЩАЯ КОМПОЗИЦИЯ

4. ◄◄ **PREV**: ПРЕДЫДУЩАЯ КОМПОЗИЦИЯ

5. ►► **PLAY/SCAN/TWS**: НАЧАТЬ ВОСПРОИЗВЕДЕНИЕ/

ФУНКЦИЯ АВТОМАТИЧЕСКОГО СКАНИРОВАНИЯ РАДИО СТАНЦИЙ/  
ДОЛГОЕ УДЕРЖАНИЕ В РЕЖИМЕ BLUETOOTH АКТИВАЦИЯ РЕЖИМА TWS

6. ● **REC**: ФУНКЦИЯ ЗАПИСИ ЭФИРА

### 7. МЕНЮ:

**U - ОСНОВНАЯ ГРОМКОСТЬ**

**t - TREBLE** НАСТРОЙКА ВЫСОКИХ ЧАСТОТ

**b - BASS** НАСТРОЙКА НИЗКИХ ЧАСТОТ

**nt - MIC TREBLE** НАСТРОЙКА ВЫСОКИХ ЧАСТОТ МИКРОФОНА

**E - ECHO** НАСТРОЙКА ЭХО МИКРОФОНА

**d - DELAY** НАСТРОЙКА ЗАДЕРЖКИ ВРЕМЕНИ МЕЖДУ ИСТОЧНИКОМ И ДИНАМИКОМ

**nb - MIC BASS** НАСТРОЙКА НИЗКИХ ЧАСТОТ МИКРОФОНА

8. КНОПКА ВКЛ/ВЫКЛ (ДОЛГОЕ НАЖАТИЕ)

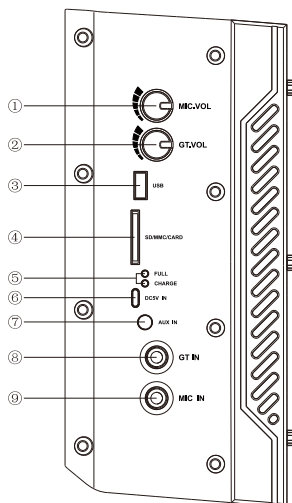
9. **M.PRI**: ПЕРЕКЛЮЧЕНИЕ В РЕЖИМ ПРИОРИТЕТА МИКРОФОНА (ДОЛГОЕ НАЖАТИЕ)

10. КНОПКА РАЗРЫВА БЕСПРОВОДНОГО СОЕДИНЕНИЯ

11. **LED MODE**: УПРАВЛЕНИЕ РЕЖИМАМИ ПОДСВЕТКИ

12. ► **MODE**: КНОПКА ВЫБОРА РЕЖИМА ВОСПРОИЗВЕДЕНИЯ

## ЗАДНЯЯ ПАНЕЛЬ УПРАВЛЕНИЯ



1. РУЧКА УПРАВЛЕНИЯ УПРАВЛЕНИЯ ГРОМКОСТЬЮ МИКРОФОНА
2. РУЧКА УПРАВЛЕНИЯ УПРАВЛЕНИЯ ГРОМКОСТЬЮ ГИТАРЫ
3. USB ПОРТ ПОДКЛЮЧЕНИЕ ВНЕШНЕГО НАКОПИТЕЛЯ
4. SD ПОРТ ПОДКЛЮЧЕНИЕ ВНЕШНЕГО НАКОПИТЕЛЯ
5. ИНДИКАТОР ЗАРЯДКИ БАТАРЕИ
6. ПОРТ ПИТАНИЯ 5V
7. ПОРТ ПОДКЛЮЧЕНИЯ AUX 3.5MM
8. ПОРТ ПОДКЛЮЧЕНИЯ ГИТАРЫ
9. ПОРТ ПОДКЛЮЧЕНИЯ МИКРОФОНА

## ГАРАНТИЙНЫЙ ТАЛОН № \_\_\_\_\_

### Уважаемый покупатель!

Компания Eltronic благодарит вас за ваш выбор.

Изготовитель берет на себя обязательства в течение гарантийного срока обеспечить бесплатное устранение дефектов, возникших по его вине. При соблюдении вами требований инструкции по эксплуатации и условий гарантии.

ПРОДАВЕЦ:	
ПОКУПАТЕЛЬ:	
НАЗВАНИЕ ОБОРУДОВАНИЯ:	
СЕРИЙНЫЙ НОМЕР:	
КОЛИЧЕСТВО:	
СРОК ГАРАНТИИ:	

#### Условия предоставления гарантии

1. Гарантийный ремонт оборудования проводится при предъявлении клиентом полностью заполненного оригинала гарантийного талона.
2. Доставка оборудования, подлежащего гарантийному ремонту, в сервисную службу осуществляется клиентом самостоятельно и за свой счет, если иное не оговорено в дополнительных письменных соглашениях.
3. Гарантийные обязательства не распространяются на материалы и детали, считающиеся расходными в процессе эксплуатации. (Аккумулятор, зарядное устройство, микрофон, пульт и прочие)

#### Условия прерывания гарантийных обязательств

Гарантийные обязательства могут быть прерваны в следующих случаях:

1. Несоответствие серийного номера предлагаемого на гарантийное обслуживание оборудования серийному номеру, указанному в гарантийном талоне и/или других письменных соглашениях.
2. Наличие явных или скрытых механических повреждений оборудования, вызванных нарушением правил транспортировки, хранения или эксплуатации. (трещины, сколы, царапины)
3. Выполненное в процессе ремонта несоответствие Правил и условиям эксплуатации, предоставляемым к оборудованию данного типа.
4. Повреждение контрольных этикеток и пломб (если таковые имеются).
5. Наличие внутри корпуса оборудования посторонних предметов, независимо от их природы, если возможность подобного не оговорена в технической документации и Инструкциях по эксплуатации.
6. Оказ оборудования, вызванный воздействием факторов непреодолимой силы и/или действиями третьих лиц. (молния, пожар наводнение)
7. Установка и запуск оборудования несертифицированным персоналом, в случаях, когда участие при установке и запуске квалифицированного персонала прямо оговорено в технической документации или других письменных соглашениях

#### С условием гарантии согласен

\_\_\_\_\_ (фамилия покупателя) \_\_\_\_\_ «\_\_» \_\_\_\_\_ 20\_\_ г.

\_\_\_\_\_ (подпись покупателя)

М.П.

Продающая организация \_\_\_\_\_ «\_\_\_\_\_» \_\_\_\_\_

Фамилия и подпись продавца \_\_\_\_\_

**ELC**