

GARLYN

Утюг беспроводной

GT-230

Гарантия

12+12

месяцев*

Наведите камеру
телефона на QR-код
для подключения
расширенной гарантии
и просмотра
видеоинструкции



РУКОВОДСТВО ПОЛЬЗОВАТЕЛЯ



GARLYN

Поздравляем с покупкой нового беспроводного утюга GARLYN GT-230!

Благодарим Вас за выбор продукции торговой марки **GARLYN**. Наши изделия разработаны в соответствии с высокими требованиями качества, функциональности и дизайна.

Перед использованием внимательно изучите данное руководство. Производитель не несет ответственность за какие-либо травмы или ущерб, возникшие вследствие неправильной установки или эксплуатации. Сохраните руководство для дальнейшего использования. Правильная эксплуатация устройства значительно продлит срок его службы.

Узнать больше о компании **GARLYN** можно на сайте www.garlyn.ru. Здесь Вы сможете заказать бытовую технику **GARLYN** и оригинальные аксессуары к ней, получить консультацию наших специалистов, а также найти адреса фирменных магазинов **GARLYN**.

Отдел заботы о клиентах GARLYN: 8 (800) 350-05-03 (доб. 2) (звонок по России бесплатный).

СОДЕРЖАНИЕ

| | |
|---|----|
| МЕРЫ ПРЕДОСТОРОЖНОСТИ..... | 4 |
| Устройство прибора..... | 8 |
| Регулятор режима работы..... | 10 |
| Регулятор подачи пара..... | 11 |
| ПЕРЕД НАЧАЛОМ РАБОТЫ..... | 12 |
| Наполнение резервуара для воды..... | 12 |
| ИСПОЛЬЗОВАНИЕ..... | 13 |
| Проводное использование утюга..... | 13 |
| Беспроводное использование утюга..... | 14 |
| Функция «Паровой удар»..... | 15 |
| Сухое глажение..... | 15 |
| Распыление воды..... | 15 |
| Таблица режимов работы..... | 16 |
| Функция «Капля-стоп»..... | 18 |
| Защита от накипи..... | 18 |
| Комплексная защита элементов M-Pro..... | 18 |
| Рекомендации по глажению..... | 19 |

| | |
|---|----|
| УХОД И ОЧИСТКА | 20 |
| Функция самоочистки | 20 |
| Хранение и транспортировка | 21 |
| УСТРАНЕНИЕ НЕИСПРАВНОСТЕЙ | 22 |
| ОТДЕЛ ЗАБОТЫ О КЛИЕНТАХ GARLYN..... | 25 |
| ТЕХНИЧЕСКИЕ ХАРАКТЕРИСТИКИ | 26 |
| КОМПЛЕКТАЦИЯ..... | 28 |
| УТИЛИЗАЦИЯ | 29 |
| ГАРАНТИЙНОЕ ОБСЛУЖИВАНИЕ..... | 30 |
| Условия гарантийного обслуживания..... | 30 |
| Авторизованный сервисный центр в Вашем регионе..... | 34 |



Ваша безопасность очень важна для нас. Пожалуйста, прочитайте руководство пользователя перед началом использования прибора.

При работе с устройством будьте внимательны, осторожны и благоразумны. Описанные меры предосторожности и порядок действий не охватывают все возможные ситуации при его эксплуатации. Используйте прибор исключительно по прямому назначению. Любое действие, не соответствующее инструкциям, может привести к повреждению изделия или возникновению возможных травм или несчастных случаев.

МЕРЫ ПРЕДОСТОРОЖНОСТИ

Производитель не несет ответственности за повреждения/ущерб, вызванные несоблюдением требований по технике безопасности и правил эксплуатации прибора.

Прибор был разработан для бытового использования исключительно в домашних условиях, а также условиях, приближенных к домашним: помещения для персонала в магазинах, офисах и иных рабочих местах; в гостиницах, отелях и др. Используйте его только по назначению. Любое нецелевое использование изделия станет нарушением условий надлежащей эксплуатации. В этом случае производитель не несет ответственности за возможные последствия.

Используйте прибор с осторожностью и предупреждайте других пользователей о потенциальной опасности.

В случае передачи устройства третьему лицу данное руководство также должно быть передано.

ОСТОРОЖНО

- ▲ Не ремонтируйте и не заменяйте никакие из частей устройства самостоятельно. Не эксплуатируйте прибор с поврежденным электрошнуром или электровилкой, а также после сбоя в работе, падения или повреждения любым способом. Случайное повреждение прибора может привести к неисправностям, не соответствующим условиям гарантии, а также к поражению электротоком. Все процедуры, кроме рекомендованных в настоящем руководстве, должны выполняться исключительно квалифицированными специалистами авторизованного сервис-центра.
- ▲ Не протягивайте электрошнур в дверных проемах или вблизи источников тепла. Следите за тем, чтобы он не перекручивался и не перегибался, не соприкасался с острыми и/или горячими предметами, не ставьте на него тяжелые предметы. Износ электрошнура может привести к короткому замыканию и поражению электрическим током.
- ▲ Не размещайте прибор рядом с источниками открытого огня, вблизи токсичных и легковоспламеняющихся веществ.
- ▲ Используйте удлинитель, рассчитанный на потребляемую мощность прибора, – в противном случае возможно короткое замыкание или возгорание электрошнура.
- ▲ Для отключения прибора от электросети всегда беритесь за саму электровилку, не тяните за электрошнур.
- ▲ Используйте только комплектные оригинальные аксессуары и материалы, рекомендованные производителем.
- ▲ Перед установкой утюга в вертикальное положение убедитесь, что он расположен на устойчивой поверхности.

ВНИМАНИЕ

- ▲ Перед подключением устройства к электрической сети проверьте, совпадает ли ее напряжение с номинальным напряжением питания прибора.

- ▲ По обязательному требованию защиты от поражения электрическим током подключайте прибор только к электророзеткам, имеющим заземление. Используя удлинитель, убедитесь, что он также имеет заземление.
- ▲ Перед заполнением резервуара водой всегда отключайте прибор от электросети.
- ▲ Используйте только водопроводную воду. Дистиллированная и деминерализованная вода делает систему защиты от накипи неэффективной, изменяя ее физико-химические характеристики.
- ▲ ЗАПРЕЩЕНО погружать прибор и электрошнур в воду или помещать их под струю воды или другой жидкости!
- ▲ Если устройство упало в воду, как можно быстрее отключите его от электросети. Не прикасайтесь к прибору и не погружайте руки в воду в этот момент!
- ▲ ЗАПРЕЩЕНО при использовании касаться прибора, электрошнура и электровил-

ки мокрыми руками и тогда, когда на них попала вода.

- ▲ Не используйте прибор на открытом воздухе и в помещениях с повышенной влажностью, например, в ванной комнате. Попадание влаги внутрь корпуса устройства может привести к его серьезным повреждениям и/или поражению электрическим током.
- ▲ ЗАПРЕЩЕНО использование прибора при его падении, с видимыми признаками повреждений или протекании.
- ▲ Подошва устройства сильно нагревается во время работы. Не прикасайтесь к горячим поверхностям во избежание получения ожогов.

ПРЕДУПРЕЖДЕНИЯ

- ▲ Используйте и храните прибор с подставкой только на плоской, устойчивой и термостойкой поверхности.
- ▲ Не устанавливайте прибор на мягкую поверхность.
- ▲ Не оставляйте прибор без присмотра подключенным к электросети и/или во

время работы. Перед проведением технического обслуживания или иных работ отключайте прибор от электросети.

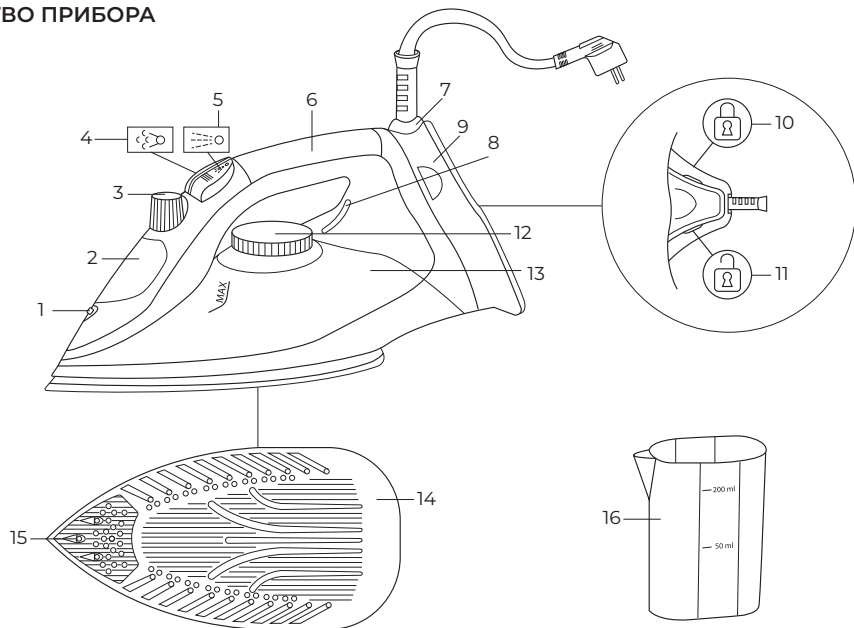
- ▲ Не используйте агрессивные и абразивные чистящие средства для очистки устройства.
- ▲ Упаковочный материал (пенопласт, пленка и прочее) может быть опасен для детей. Утилизируйте его в соответствии с местными правилами или храните в недоступном для детей месте.
- ▲ Дети младше 8 лет должны находиться вне пределов досягаемости прибора или под постоянным присмотром.
- ▲ Данный прибор могут использовать дети в возрасте от 8 лет и старше, лица с ограниченными физическими и сенсорными способностями, а также с нарушениями душевного здоровья, или люди с недостатком опыта и знаний при условии, если они находятся под постоянным присмотром лица, ответственного за их жизнь, здоровье и благополучие, или если им провели полноценный инструктаж о безопасном использовании





устройства с полным пониманием возможных опасностей.



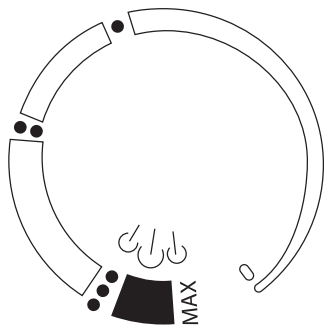
В случае обнаружения каких-либо неполадок немедленно прекратите использование устройства.

УСТРОЙСТВО ПРИБОРА



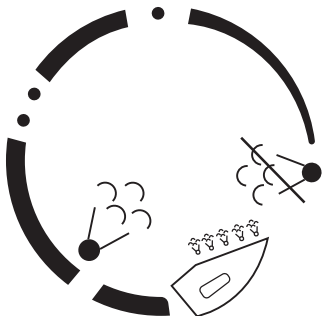
1. Отверстие для распыления воды
2. Отверстие резервуара для воды с крышкой
3. Регулятор подачи пара
4. Кнопка парового удара . Нажатие на нее включает функцию «Паровой удар»
5. Кнопка распыления воды . Нажатие на нее включает распыление воды
6. Ручка с нескользящим покрытием
7. Электрошнур с защитой от перегиба и возможностью поворота на 360°
8. Индикатор работы прибора:
 - горит, когда прибор включен и нагревается до температуры выбранного режима работы;
 - гаснет, когда прибор нагрелся до температуры выбранного режима работы;
 - не горит, когда прибор отключен от электросети;
 - не горит, когда подошва прибора нагрелась;
 - не горит, когда при беспроводном использовании подошва прибора нагрелась и прибор снят с подставки
9. Подставка для утюга
10. Кнопка блокировки . Если она зажата, это значит, что утюг зафиксирован на подставке и не отсоединяется
11. Кнопка разблокировки . Если она зажата, это значит, что утюг не зафиксирован на подставке и отсоединяется
12. Регулятор режима работы
13. Резервуар для воды
14. Подошва
15. Отверстия для подачи пара
16. Мерный стакан

Регулятор режима работы



| | |
|----------------------|---|
| Положение 0 | Отсутствие нагрева |
| Положение • | Режим работы с низкой температурой нагрева подошвы без возможности включить функцию подачи пара и парового удара |
| Положение •• | Режим работы со средней температурой нагрева подошвы без возможности включить функцию подачи пара и парового удара |
| Положение ••• | Режим работы с высокой температурой нагрева подошвы с возможностью включить функцию подачи пара и парового удара |
| Положение MAX | Режим работы с максимальной температурой нагрева подошвы с возможностью включить функцию подачи пара и парового удара |

Регулятор подачи пара



| | |
|---|------------------------------------|
| Положение  | Отсутствие пара |
| Положение • | Подача пара на низком уровне |
| Положение •• | Подача пара на среднем уровне |
| Положение  | Подача пара на максимальном уровне |
| Положение  | Функция самоочистки |

ПЕРЕД НАЧАЛОМ РАБОТЫ



Обязательно сохраните на корпусе все предупредительные наклейки и этикетку с серийным номером изделия.

Визуально убедитесь в отсутствии механических повреждений прибора.



Необходимо выдержать устройство 3 часа при комнатной температуре перед использованием, если оно подвергалось воздействию низких температур при транспортировке.

Полностью размотайте электрошнур. Протрите корпус, подошву и подставку утюга сухой тканью.

При первом запуске в процессе работы устройства Вы можете заметить небольшой дым. Возможно наличие конденсата в резервуаре для воды, оставшегося после прохождения контроля качества на сборочной линии. Данные явления не относятся к неисправностям и прекращаются через некоторое время.

Также при первом использовании функции «Подача пара» возможна непрерывная подача пара в течение 10 минут. Это связано с первоначальным нагревом всех компонентов прибора.

Данное явление не является неисправностью.


Перед началом использования убедитесь, что выбранный режим работы и уровень подачи пара соответствуют указаниям на ярлыке изделия, которое Вы собираетесь гладить (см. «Таблица режимов глажения»).



Оставляя прибор даже на короткое время, всегда отключайте его от электросети и ставьте на подставку.

Не оставляйте утюг без присмотра, пока он подключен к электросети!

НАПОЛНЕНИЕ РЕЗЕРВУАРА ДЛЯ ВОДЫ

1. Убедитесь, что прибор отключен от электросети.
2. Переверните регулятор подачи пара в положение , повернув его против часовой стрелки, а регулятор режима работы – в положение **0**, повернув его против часовой стрелки.
3. Поставьте утюг вертикально и откройте крышку резервуара для воды.
4. Медленно залейте холодную водопроводную воду в резервуар с помощью мерного стакана, стараясь не переливать воду через край, до отметки **max**.



Прибор предназначен для работы только с холодной фильтрованной водопроводной водой.

Не заливайте никакую другую жидкость, кроме воды!



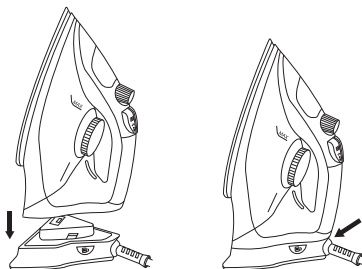
Если Вы впервые используете устройство, то сначала ополосните резервуар водой, а затем слейте воду.

5. Плотно закройте крышку отверстия резервуара для воды.
6. Протрите корпус прибора сухой тканью, если на него пролилась вода.

ИСПОЛЬЗОВАНИЕ

ПРОВОДНОЕ ИСПОЛЬЗОВАНИЕ УТЮГА

1. Разместите подставку для утюга на ровной сухой устойчивой горизонтальной поверхности.
2. Установите утюг на подставку. Нажмите на кнопку блокировки (10), чтобы зафиксировать утюг на подставке.



3. Убедитесь, что регулятор режима работы находится в положении 0, а регулятор подачи пара – в положении

4. Подключите прибор к электросети.
5. Установите нужный режим работы, покрутив регулятор режима работы по часовой стрелке, чтобы увеличить температуру нагрева, или против часовой стрелки – чтобы уменьшить. Загорится индикатор работы прибора, устройство начнет нагрев подошвы.
6. Покрутите регулятор подачи пара по часовой стрелке, чтобы увеличить уровень подачи пара, или против часовой стрелки – чтобы уменьшить или выключить возможность подачи пара.




Постоянная подача пара возможна только в режимах работы ●●● и MAX.

7. Когда индикатор (8) погаснет, устройство будет готово к работе.

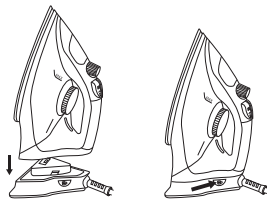



В процессе глажения старайтесь не задевать молнии, заклепки и другие твердые предметы, которые могут повредить подошву.

8. После окончания глажения переведите регулятор режима работы в положение 0, а регулятор подачи пара – в положение . Отключите прибор от электросети и вылейте воду из резервуара.

БЕСПРОВОДНОЕ ИСПОЛЬЗОВАНИЕ УТЮГА

1. Разместите подставку для утюга на ровной сухой устойчивой горизонтальной поверхности.



2. Установите утюг на подставку.
3. Убедитесь, что регулятор режима работы находится в положении 0, а регулятор подачи пара – в положении .
4. Подключите прибор к электросети.
5. Установите нужный режим работы, покрутив регулятор режима работы по часовой стрелке, чтобы увеличить температуру нагрева, или против часовой стрелки – чтобы уменьшить. Загорится индикатор работы прибора, устройство начнет нагрев подошвы.
6. Покрутите регулятор подачи пара по часовой стрелке, чтобы увеличить уровень подачи пара,

или против часовой стрелки – чтобы уменьшить или прекратить подачу пара.



Постоянная подача пара возможна только в режимах работы ●●● и MAX.

7. Когда индикатор (8) погаснет, устройство будет готово к работе. Нажмите на кнопку разблокировки (11), если она не была нажата, снимите прибор с подставки и воспользуйтесь им.



Необходимо в перерывах между глажением возвращать прибор на подставку, чтобы он не остывал и успевал нагреться до выбранной температуры. Кнопку блокировки нажимать не нужно, она отвечает только за фиксацию прибора на подставке.



В процессе глажения старайтесь не задевать молнии, заклепки и другие твердые предметы, которые могут повредить подошву.

8. После окончания глажения переведите регулятор режима работы в положение 0, а регулятор подачи пара – в положение ☒. Отключите прибор от электросети и вылейте воду из резервуара.

ФУНКЦИЯ «ПАРОВОЙ УДАР»

Данная функция доступна только при работе режимов ●●● и MAX.

1. Убедитесь, что в резервуаре (13) достаточно воды.

2. Когда подошва утюга нагреется до выбранной температуры нагрева и индикатор (8) погаснет, переведите пробор в горизонтальное положение и нажмите на кнопку подачи пара ☼. Функция «Паровой удар» включится, из отверстий подошвы будет интенсивно выходить пар. Интервалы между нажатиями на кнопку ☼ должны быть не менее 2-3 секунд.



Функцию парового удара можно использовать также при вертикальном отпаривании.

СУХОЕ ГЛАЖЕНИЕ

Поверните регулятор пара в положение ☒, установите регулятор режима работы в нужное Вам положение, и Вы сможете гладить без подачи пара.

РАСПЫЛЕНИЕ ВОДЫ


Вы можете включить распыление воды во время глажения. Для этого нажимайте на кнопку распыления воды ☼. Из отверстия для распыления (1) будут тонкими струйками подаваться вода.



Для деликатных вещей рекомендуется предварительно увлажнить их с помощью функции распыления или положить влажную ткань между утюгом и вещью. Во избежание появления пятен не используйте функцию распыления воды на шелковых или синтетических тканях.

ТАБЛИЦА РЕЖИМОВ РАБОТЫ

| Режим работы | Параметры режима | Тип ткани | Рекомендации |
|--------------|---|--|--|
| ● | <ul style="list-style-type: none"> низкая температура нагрева подошвы; нет возможности включить подачу пара; нет возможности использовать функцию «Паровой удар» | Акрил, нейлон, ацетатные волокна | <ul style="list-style-type: none"> гладить с изнаночной стороны; гладить через увлажненную ткань; при глажении не задерживаться долго на одном месте |
| ● ● | <ul style="list-style-type: none"> средняя температура нагрева подошвы; нет возможности включить подачу пара; нет возможности включить функцию «Паровой удар» | Шелк, полиэстер, вискоза, искусственный шелк | <ul style="list-style-type: none"> гладить только с изнаночной стороны; при глажении всегда используйте подачу пара; вместо глажения можете осуществлять горизонтальное отпаривание с помощью функции «Паровой удар»; при глажении не задерживаться долго на одном месте |

| | | | |
|---|---|-----------------------|--|
|  | <ul style="list-style-type: none"> • высокая температура нагрева подошвы; • есть возможность включить подачу пара; • есть возможность включить функцию «Паровой удар» | <p>Хлопок, шерсть</p> | <ul style="list-style-type: none"> • гладить с лицевой стороны; • при глажении используйте пар; • вместо глажения можете осуществлять горизонтальное/вертикальное отпаривание с помощью функции «Паровой удар» |
| <p>MAX</p> | <ul style="list-style-type: none"> • максимальная температура нагрева подошвы; • есть возможность включить подачу пара; • есть возможность включить функцию «Паровой удар» | <p>Лен</p> | <ul style="list-style-type: none"> • гладить с изнаночной стороны; • при глажении используйте пар; • вместо глажения можете осуществлять горизонтальное/вертикальное отпаривание с помощью функции «Паровой удар» |

i Начинайте процесс глажения с одежды, требующей низкой температуры. Это сокращает время ожидания (утюгу требуется меньше времени на нагрев, чем на остывание) и исключает риск пережечь ткань.

Всегда обращайтесь внимание на рекомендации по глажению, указанные на конкретной вещи.

ФУНКЦИЯ «КАПЛЯ-СТОП»

Утюг оснащен функцией защиты от капель: он автоматически прекращает подачу пара при слишком низкой температуре для предотвращения вытекания воды из подошвы. Благодаря этому Вы можете гладить даже самые деликатные ткани без риска повредить их.

ЗАЩИТА ОТ НАКИПИ

Специальный фильтр внутри резервуара для воды смягчает ее и предотвращает образование накипи на нагревательном элементе. Данный фильтр является несъемным и не требует замены.



Используйте только водопроводную фильтрованную воду. Дистиллированная и деминерализованная вода делает систему защиты от накипи неэффективной, изменяя ее физико-химические характеристики.

КОМПЛЕКСНАЯ ЗАЩИТА ЭЛЕМЕНТОВ M-PRO



Устройство оснащено системой защиты от перегрева. Если прибор перегреется во время работы, он автоматически отключится.

РЕКОМЕНДАЦИИ ПО ГЛАЖЕНИЮ

- Используйте самые низкие температуры для тканей с необычной отделкой (блестками, вышивкой и пр.).
- Если ткань смешанная (например, 40% хлопка + 60% синтетики), уменьшите температуру нагрева.
- Если Вы не знаете состав ткани, определите подходящую температуру путем тестирования на скрытом уголке одежды. Начните с низкой температуры и постепенно повышайте ее, пока она не достигнет идеальной.
- Никогда не гладьте участки со следами пота или другими пятнами: избыточное тепло обжигает подобные участки с риском образования желтых пятен, закрепляя их и делая неустранимыми. В таких случаях эффективнее использовать сухое глажение при умеренной температуре.
- Чтобы избежать блеска шелковой, шерстяной или синтетической одежды, гладьте ее с изнаночной стороны.
- Чтобы избежать блеска бархатных вещей, гладьте их в одном направлении (вдоль волокон) и не нажимайте на утюг.
- Многие ткани легче гладить, если они не полностью высохли. Например, шелк всегда следует гладить влажным или через увлажненную ткань.

УХОД И ОЧИСТКА

Перед очисткой прибора убедитесь, что он отключен от электросети и полностью остыл.



ЗАПРЕЩАЕТСЯ погружать корпус прибора и подставку в воду или промывать их под струей воды!

Не используйте для очистки абразивные и спиртосодержащие моющие средства, металлические щетки и т. д.

Корпус прибора и подошву можно очистить влажной тканью или губкой. Любой налет, остатки крахмала или пятна, оставшиеся на керамической подошве, можно удалить влажной тканью или неабразивным жидким моющим средством.

Пластиковые детали можно очистить влажной тканью, а затем протереть сухой.

ФУНКЦИЯ САМООЧИСТКИ

Рекомендуется проводить самоочистку 1 раз в 2 недели. Если Вы используете жесткую воду, рекомендуется проводить самоочистку чаще.

1. Поставьте утюг вертикально. Убедитесь, что прибор отключен от электросети.
2. Наполните резервуар для воды до отметки **max** водой или раствором для удаления накипи (см. раздел «Наполнение резервуара для воды»).

3. Убедитесь, что регулятор режима работы находится в положении **0**, а регулятор подачи пара – в положении .
4. Подключите прибор к электросети.
5. Поверните регулятор (12) по часовой стрелке, чтобы выбрать режим работы **MAX**. Загорится индикатор работы прибора (8).
6. Когда индикатор (8) погаснет, отключите утюг от электросети.
7. Держите утюг горизонтально над раковиной или любой другой большой емкостью.

i

 Будьте осторожны и грамотно выбирайте расположение утюга. В процессе самоочистки из отверстий для пара на подошве будет поступать кипяток и вырываться горячий пар!
8. Поверните регулятор подачи пара по часовой стрелке в положение и удерживайте, чтобы включить самоочистку.
9. Продолжайте удерживать регулятор подачи пара в положении . Из отверстий для подачи пара на подошве утюга начнет поступать горячий пар и горячая вода.
10. Через 5-10 секунд переведите регулятор подачи пара в положение .
11. Влейте из резервуара для воды остатки воды

(если Вы использовали раствор для удаления накипи, то вылейте его и повторите пункты 1-10 с чистой водой), дайте утюгу остыть, очистите влажной тканью подошву и уберите прибор.



ЗАПРЕЩЕНО добавлять в резервуар ароматические вещества и масла.

Мы рекомендуем использовать исключительно оригинальные средства для удаления накипи GARLYN. Эти средства разработаны с учетом особенностей нашей продукции и прошли тестирования для обеспечения безопасной и эффективной очистки.




Использование неоригинальных средств для удаления накипи может привести к повреждению оборудования, снижению его производительности и аннулированию гарантийных обязательств.

ХРАНЕНИЕ И ТРАНСПОРТИРОВКА

- Перед хранением и транспортировкой устройства необходимо тщательно очистить корпус, опустошить резервуар для воды и полностью его просушить.
- Хранение допускается в сухом и хорошо вентилируемом помещении вдали от источников огня, нагревательных приборов и прямых солнечных лучей. Храните прибор в чистом и сухом состоянии, в недоступном для детей месте.
- Электрические устройства транспортируют всеми видами транспорта в соответствии с правилами перевозки грузов, действующими на транспорте конкретного вида. При перевозке устройства используйте оригинальную заводскую упаковку.
- Транспортировка должна осуществляться только в крытом транспорте.
- Устройство должно быть правильно упаковано и закреплено во избежание самопроизвольного перемещения в процессе транспортировки.
- Транспортировка устройства должна исключать возможность непосредственного воздействия на него атмосферных осадков и агрессивной внешней среды.
- При осуществлении транспортировки и хранения устройства запрещается подвергать его механическим воздействиям извне, так как они могут привести к повреждению устройства, нарушению его конструкции или повреждению внешней упаковки.
- При хранении и транспортировке запрещено допускать попадание воды и иных жидкостей на упаковку устройства или внутрь упаковки.
- При проведении погрузочно-разгрузочных работ требуется осторожность.

УСТРАНЕНИЕ НЕИСПРАВНОСТЕЙ

| Неисправность | Возможная причина | Способ решения |
|---|---|--|
| Подошва утюга не нагревается | Прибор не подключен к электросети | Подключите прибор к исправной электророзетке |
| | Источник питания неисправен | |
| | Во время беспроводного использования прибор давно не возвращался на подставку | Необходимо в перерывах между глажением возвращать прибор на подставку, чтобы он не остывал и успевал нагреться до выбранной Вами температуры |
| | Прибор неправильно установлен для проводного использования | Установите утюг на подставку. Нажмите на кнопку блокировки (10), чтобы зафиксировать утюг на подставке |
| Утюг выключился во время работы и не включается | Сработала система защиты от перегрева | Дождитесь, пока прибор полностью остынет, и снова включите его |
| Подошва утюга слабо нагревается | Выбран режим с низкой температурой нагрева | С помощью регулятора выберите режим с более высокой температурой нагрева |

| | | |
|---|--|---|
| Устройство не подает пар | Выбран режим работы, на котором недоступна функция «Подача пара» | С помощью регулятора (12) выберите режим работы, на котором доступна функция «Подача пара» |
| При нажатии кнопки подачи пара  паровой удар не происходит | Выбран режим работы, на котором недоступна функция «Паровой удар» | С помощью регулятора (12) выберите режим работы, на котором доступна функция «Паровой удар» |
| Выходящий из отверстий пар пачкает одежду | После предыдущего использования не была удалена вода из резервуара | Всегда выливайте воду из резервуара по окончании работы |
| | Не проводится самоочистка 1 раз в 2 недели | Проведите самоочистку (см. раздел «УХОД И ОЧИСТКА») |
| Интенсивность подачи пара недостаточна | В резервуаре мало воды | Всегда наполняйте резервуар водой как минимум на $\frac{1}{4}$ при использовании пара |

| | | |
|---|---|--|
| Подошва утюга загрязнена и пачкает одежду | Прибор загрязнен, требуется самоочистка | Всегда выливайте воду из резервуара по окончании работы |
| | | Проведите самоочистку (см. раздел «УХОД И ОЧИСТКА») |
| | Установлена слишком высокая температура нагрева подошвы | Сверьтесь с ярлыками на изделии и «Таблицей режимов работы» |
| | На одежде остались загрязнения или чистящие средства | Прополощите одежду, убедитесь, что на ней не осталось мыла или других чистящих веществ, а также загрязнений |
| На подошве царапины и другие механические повреждения | Утюг был помещен на металлическую поверхность | Всегда ставьте утюг вертикально |
| | Подошва была повреждена фурнитурой на одежде (заклепки, молнии, пуговицы и т. д.) | В процессе глажения старайтесь не задевать молнии, заклепки и другие твердые предметы, которые могут повредить подошву |

I Если неисправность не удалось устранить, обратитесь за консультацией в авторизованный сервисный центр или в Отдел заботы о клиентах GARLYN. Все ремонтные работы должны производиться квалифицированными специалистами в сервисном центре.

ОТДЕЛ ЗАБОТЫ О КЛИЕНТАХ GARLYN

КАК СВЯЗАТЬСЯ

Чтобы получить ответы на все интересующие Вас вопросы, обратитесь в наш Отдел заботы о клиентах.

Наши специалисты с радостью помогут решить любые возникшие проблемы и ответят на самые неожиданные вопросы.

Мы также будем рады Вашим предложениям о том, как еще мы можем улучшить наши товары и сделать их максимально удобными и надежными.

С заботой о Вас!

Телефон: 8 (800) 350-05-03 (доб. 2)

Почта: help@garlyn.ru

График работы: ежедневно с 8:30 до 20:30.

ТЕХНИЧЕСКИЕ ХАРАКТЕРИСТИКИ

| | |
|--|----------------------------|
| Тип товара | утюг беспроводной |
| Товарный знак..... | Garlyn |
| Модель | GT-230 |
| Напряжение..... | 220-240 В, 50 Гц |
| Мощность..... | 2400 Вт |
| Паровой удар..... | 170 г/мин |
| Постоянная подача пара | 35 г/мин |
| Покрывтие подошвы | керамическое CERAMIC G-PRO |
| Объем резервуара для воды..... | 280 мл |
| Беспроводное использование..... | есть |
| Регулировка подачи пара | есть |
| Сухое глажение | есть |
| Функция самоочистки..... | есть |
| Функция распыления воды..... | есть |
| Защита от поражения электротоком | класс I |
| Защита от накипи | есть |

| | |
|--|--------------------|
| Функция «Капля-стоп»..... | есть |
| Комплексная защита элементов M-Pro | есть |
| Длина электрошнура..... | 3 м |
| Габаритные размеры..... | 147 × 150 × 306 мм |
| Вес нетто..... | 1,38 кг |
| Срок службы | 3 года |

КОМПЛЕКТАЦИЯ

Утюг 1 шт.

Мерный стакан 1 шт.

Руководство пользователя 1 шт.

Краткая инструкция пользователя 1 шт.

I *Производитель, постоянно улучшая и совершенствуя свою продукцию, оставляет за собой право вносить конструктивные изменения в спецификацию и дизайн товара, не ухудшающие его качество, без предварительного уведомления об этих изменениях.*

УТИЛИЗАЦИЯ



Внимание! После окончания срока службы в соответствии с экологическими требованиями не выбрасывайте прибор вместе с бытовыми отходами. Передайте его в специализированный пункт для дальнейшей утилизации. Этим Вы поможете защитить окружающую среду.

Отходы, образующиеся при утилизации изделий, подлежат обязательному сбору с последующей утилизацией в установленном порядке и в соответствии с действующими требованиями и нормами отраслевой нормативной документации, в том числе в соответствии с СанПиН 2.1.7.1322-03 «Гигиенические требования к размещению и обезвреживанию отходов производства и потребления».



Товар сертифицирован в соответствии с Федеральным законом «О техническом регулировании» и соответствует требованиям Технического регламента Таможенного союза ТР ТС 004/2011 «О безопасности низковольтного оборудования», Технического регламента Таможенного союза ТР ТС 020/2011 «Электромагнитная совместимость технических средств», Технического регламента Евразийского экономического союза «Об ограничении применения опасных веществ в изделиях электротехники и радиоэлектроники» ТР ЕАЭС 037/2016.

ГАРАНТИЙНОЕ ОБСЛУЖИВАНИЕ

Товар участвует в программе расширенной гарантии GARLYN. Ознакомиться с условиями можно на сайте garlyn.ru

УСЛОВИЯ ГАРАНТИЙНОГО ОБСЛУЖИВАНИЯ

i Для гарантийного обслуживания не требуется заполнение данного раздела продавцом. Для получения гарантийного обслуживания необходимо предоставить в авторизованный сервисный центр (уполномоченную организацию) документ, подтверждающий дату и факт покупки.

Компания GARLYN® выражает огромную благодарность за Ваш выбор. Мы сделали все возможное, чтобы приобретенный Вами товар удовлетворял Вашим запросам, а качество соответствовало лучшим товарным экземплярам мира. Изготовитель GARLYN® устанавливает для потребителей гарантийный срок на товар в 1 (один) год при соблюдении правил и условий эксплуатации и хранения товара.

Обязательства изготовителя GARLYN® распространяются только на товары, которые предназначены для бытового использования физическим лицом –

потребителем, – и не распространяются на товары, которые используются в коммерческих или промышленных целях.

Гарантийный срок на принадлежности, входящие в комплектность товара, приравнивается к сроку на основное изделие за исключением следующих:

- на встроенные и внешние батареи/аккумуляторы гарантийный срок составляет 6 месяцев;
- на аксессуары, которые не являются неотъемлемой частью конструкции и не влияют на работу и функциональное назначение товара, гарантия не распространяется. К таким аксессуарам относятся: решетки/сетки из нержавеющей стали аэрогриля, разделитель чаши аэрогриля, решетки/съемные панели для гриля, прихватки, перчатки, рукавицы, термоперчатки, мерные стаканы, воронки, чаши, стаканы, кувшины, контейнеры, емкости, резервуары, крышки, заглушки, кожухи, кабели USB, кабели USB/DC, электрошнурки съемные, удлинители, шнуры для прикуривателя автомобиля, ножи, шнеки, терки, шинковки, бургер-пресс, насадки и основания блендера/кухонной машины/мясорубки, венчики и крюки миксера/кухонной машины, перфорированные диски для приготовления фарша, фиксирующие кольца дисков для приготовления фарша,

съемные втулки, толкатели, загрузочные лотки, щеточки, щетки, щеточки-ершики, скребки, салфетки/инструменты/приспособления для очистки, ножи, присоски, крючки, ремешки, хомуты, источники питания/батарейки, защитные накладки выпрямителя, крепеж для монтажа/сборки, болты регулировки, отвертки, съемные шланги/трубки, съемные поддоны для капель/жира, термошуп, насадки зубных щеток/ирригаторов, зарядный стакан зубной щетки, дорожный футляр, чехлы, мешки, комбинированные фильтры, HEPA-фильтры, водяные фильтры, фильтры предварительной очистки, воздушные фильтры, угольные фильтры, каталитические фильтры, фильтры грубой очистки, фильтрующие губки, фильтры забора грязной воды, фильтры бака для чистой воды, фильтры продуктов, фильтры для соков, сито-фильтры, бессеточные фильтры, фильтры от накипи, заварочные фильтры, маркеры/стиратели, съемные корпуса фильтров, материалы для пропитки, губки, подушечки, стерилизующие картриджи, рожки, насадки для рожков, темперы, темперы с мерной ложкой, мерные ложки, решетки контейнеров для сбора капель, трубки забора молока/соединительные гибкие трубочки, кольцо-дозатор из нержавеющей стали, платформа из нержавеющей

стали, заглушки, уплотнители, уплотнительные кольца, съемные детали вспенивателя, клапаны, спиралевидная игла, флаконы/бутылочки для воды, съемные кольца, держатели салфеток, салфетки для мытья, страховочные тросы, чаши с антипригарным/керамическим покрытием, контейнеры для приготовления на пару, лопатки, ложки, черпаки, силиконовые крышки, комплекты напольной установки/колесиков, щетки, насадки, переходники, удлинители, ролики, турбощетки, мешки-пылесборники, уровни, поддоны, сетки, платформа весов, рулоны, зип-пакеты, пакеты, диффузоры, концентраторы, насадка с технологией NutriAmino, насадки для создания локонов, щетки фенов, капсулы Nano Collagen, съемные лопасти для замешивания, формы для выпекания/выпечки/для льда, держатель для яиц, полки холодильной камеры, паровые шланги, сопла, нож для срезания фольги, противни, вертели, полки из дерева и другое;

- на упаковку и документацию, прилагаемую к товару;
- гарантия на запасные части, комплектующие и материалы, замененные в процессе гарантийного ремонта, прекращается в дату окончания гарантии на основной товар. Если срок

оставшейся гарантии на основной товар составляет менее 6 месяцев, то на замененные комплектующие и материалы устанавливается гарантия сроком 6 месяцев.

Изготовитель не несет гарантийные обязательства в следующих случаях:

1. Если товар, предназначенный для личных (бытовых, семейных) нужд, использовался для осуществления предпринимательской деятельности, а также в иных целях, не соответствующих его прямому назначению.
2. Если на товаре присутствуют следы нарушения условий эксплуатации, указанных в разделе МЕРЫ ПРЕДОСТОРОЖНОСТИ, правил установки и использования, указанных в разделах ПЕРЕД НАЧАЛОМ РАБОТЫ и ИСПОЛЬЗОВАНИЕ, правил хранения, указанных в разделе ХРАНЕНИЕ И ТРАНСПОРТИРОВКА, очистки товара, указанных в разделе УХОД И ОЧИСТКА данного руководства пользователя, краткой инструкции пользователя или другой документации, передаваемой потребителю в комплекте с товаром.
3. Если товар имеет следы некачественного ремонта (использование неоригинальных запасных частей, вскрытие и ремонт товара лицами, не уполномоченными изготовителем).
4. Если дефект или повреждение вызвано изменением конструкции или схемы товара, подключением внешних устройств, не предусмотренных изготовителем.
5. Если дефект вызван действием непреодолимых сил, несчастными случаями, умышленными или неосторожными действиями потребителя или третьих лиц.
6. Если обнаружены недостатки, возникшие после передачи товара потребителю вследствие механического повреждения, воздействия влаги, высоких или низких температур, коррозии, окисления, попадания внутрь посторонних предметов, веществ, других жидкостей, насекомых или животных.
7. Если дефект возник вследствие естественного износа при эксплуатации товара. При этом под естественным износом понимаются последствия эксплуатации товара, вызвавшие ухудшение его технического состояния и внешнего вида из-за длительного использования данного товара.
8. Если повреждения (недостатки) вызваны несоответствием стандартам или техническим регламентам питающих кабельных сетей и других подобных внешних факторов, подключением

к товару других несоответствующих или неисправных внешних устройств.

9. Если повреждения вызваны использованием нестандартных (неоригинальных и/или некачественных (поврежденных) расходных материалов, принадлежностей, запасных частей, элементов питания и пр.
10. Если данные, указанные на маркировочных этикетках товара, исправлены, стерты, а также в случае отсутствия маркировочных этикеток на товаре.

Срок службы товара для потребителей зависит от категории товара и составляет от 3 до 10 лет. Данный срок службы актуален при соблюдении условий эксплуатации, указанных в разделе МЕРЫ ПРЕДОСТОРОЖНОСТИ, правил установки и использования, указанных в разделах ПЕРЕД НАЧАЛОМ РАБОТЫ и ИСПОЛЬЗОВАНИЕ, правил хранения, перечисленных в разделе ХРАНЕНИЕ И ТРАНСПОРТИРОВКА, очистки товара, указанной в разделе УХОД И ОЧИСТКА данного руководства пользователя, краткой инструкции пользователя или другой документации, передаваемой потребителю в комплекте с товаром. Учитывая высокое качество, надежность и степень безопасности товаров GARLYN®, фактический срок эксплуатации

может значительно превышать срок, установленный Изготовителем.

Точную информацию о сроке службы товара Вы можете посмотреть в разделе ТЕХНИЧЕСКИЕ ХАРАКТЕРИСТИКИ данного руководства пользователя или на сайте garlyn.ru.

В новых устройствах соответствующих групп товаров (утюги, парогенераторы, пароочистители, отпариватели, паровые швабры, пылесосы с функцией влажной уборки, ирригаторы, климатические комплексы, увлажнители, мойки воздуха, кофеварки, кофемашины, стиральные машины, роботы-мойщики окон и другие) допускается наличие следов влаги и иных признаков инспекции.

Количество допустимых битых пикселей на телевизорах, наличие которых не является дефектом:

- диагональ 43": допустимо до 7 битых пикселей;
- диагональ 55": допустимо до 12 битых пикселей;
- диагональ 65": допустимо до 15 битых пикселей.

Если количество битых пикселей на телевизоре превышает указанное выше количество, это является дефектом, и изготовитель несет гарантийные обязательства.

Гарантийный срок и срок службы исчисляется с даты передачи товара потребителю. При невозможности установить точную дату передачи товара потребителю гарантийный срок исчисляется с даты производства + 2 месяца.

Мы настоятельно рекомендуем Вам обращаться только в авторизованные сервисные центры, если у Вас возникнут какие-либо проблемы, связанные с эксплуатацией и/или работоспособностью приобретенного товара GARLYN®.



Узнать адреса и телефоны авторизованных сервисных центров (уполномоченных организаций), а также задать вопрос по качеству товара GARLYN® Вы можете по телефону Отдела заботы о клиентах 8 (800) 350-05-03 (доб. 2).

АВТОРИЗОВАННЫЙ СЕРВИСНЫЙ ЦЕНТР В ВАШЕМ РЕГИОНЕ

Перед обращением в сервисный центр рекомендуем Вам обратиться на горячую линию Отдела заботы по телефону 8 (800) 350-05-03 (доб. 2).

Специалисты Отдела заботы предоставят рекомендации по устранению проблемы и, при необходимости, оформят заявку на посещение сервисного центра.

Полную информацию о сервисных центрах компании GARLYN® в Вашем регионе можно найти на официальном сайте компании garlyn.ru в разделе «Гарантия».

Гарантийный срок: 12 месяцев с даты продажи изделия
Дату изготовления Вы можете найти на корпусе устройства
Спроектировано и разработано компанией Garlyn
Сделано в Китае

Изготовитель: Yueli Group Co., Ltd

Адрес изготовителя: No.953 Huancheng East Road Zhouxiang Cixi Ningbo Zhejiang P.R.C. 315324

Импортер: ООО «Умная Техника»

Адрес компании импортера: 196006, г. Санкт-Петербург, Новорощинская ул., д. 4, лит. А, Н.ПОМ/ОФИС 1Н, №552/809-2

У техники есть

