



www.lg.com

Авторское право ©
LG Electronics Inc., 2024.
Все права защищены.

РУССКИЙ



(ДИСПЛЕЙ)

РУКОВОДСТВО ПОЛЬЗОВАТЕЛЯ

Перед началом эксплуатации
устройства внимательно прочтите
руководство и сохраните его для
будущего использования.

32G810SA
32G810SA-W

Модель и серийный номер устройства указаны на
задней панели устройства. Запишите их ниже на
случай, если потребуется техническое обслуживание.

Модель

Серийный номер





* M F L 7 2 1 5 8 1 0 1 *

(2411-REV00)



Перед началом использования

- Внимательно прочтите данное руководство перед началом работы с монитором и сохраните его для последующего использования.
- На веб-сайте можно загрузить руководство, содержащее сведения по установке, использованию, поиску и устранению неисправностей, а также технические характеристики, лицензию и т.д., и просмотреть его на ПК или мобильном устройстве.
- Дополнительные сведения о мониторе см. во встроенном РУКОВОДСТВЕ ПОЛЬЗОВАТЕЛЯ.
-  →  → [Поддержка] → [Руководство пользователя]

Принадлежности, приобретаемые отдельно

- Отдельные элементы могут быть изменены или модифицированы без уведомления. Для приобретения этих принадлежностей обратитесь к дилеру. Данные устройства работают только с совместимыми моделями.
- Проверьте в технических характеристиках беспроводного модуля, поддерживает ли ваша модель устройства Bluetooth, чтобы узнать, можно ли использовать его с пультом ДУ Magic.
- Кабель для подключения внешних устройств следует ПРИОБРЕТАТЬ отдельно.

✓ Примечание

- Технические характеристики устройства или содержимое данного «Руководства» могут быть изменены без предварительного уведомления с целью улучшения функций устройства.
- Комплектация устройства может отличаться в зависимости от модели.
- Название модели или ее конструкция может изменяться в зависимости от функциональных обновлений, решения производителя или от его политики.
- Реальный вид монитора может отличаться от показанного на изображениях.

Важные меры предосторожности

Прежде чем пользоваться устройством, внимательно прочтите данные инструкции по технике безопасности. Все указанные меры предосторожности и правила техники безопасности действуют для моделей LCD.



- Несоблюдение этих предупреждений может привести к повреждению устройства или другого имущества, а также к тяжелым травмам или летальному исходу.

Меры предосторожности при использовании адаптера переменного тока и электропитания



- При попадании в устройство (монитор, кабель питания или адаптер переменного тока) воды или любого другого постороннего вещества немедленно отключите кабель питания и обратитесь в центр обслуживания.
 - В противном случае это может привести к возгоранию или поражению электрическим током вследствие повреждения устройства.
- Не прикасайтесь к штепсельной вилке и адаптеру переменного тока мокрыми руками. Если контакты вилки влажные или запылены, протрите и высушите их перед использованием.
 - В противном случае это может привести к возгоранию или поражению электрическим током.
- Убедитесь, что кабель питания до конца вставлен в адаптер переменного тока.
 - Неплотное соединение может привести к возгоранию или поражению электрическим током.
- Обязательно используйте кабели питания и адаптеры переменного тока, произведенные или одобренные компанией LG Electronics, Inc.
 - Использование неодобренных компонентов может привести к возгоранию или поражению электрическим током.
- Отключая кабель питания, держите его за вилку. Не перегибайте кабель питания с чрезмерным усилием.
 - Повреждение кабеля питания может привести к поражению электрическим током или возгоранию.
- Не наступайте на кабель питания или адаптер переменного тока и не ставьте на них тяжелые предметы (электронные приборы, одежду и т.д.). Соблюдайте осторожность, чтобы не повредить кабель питания или адаптер переменного тока острыми предметами.
 - Повреждение кабеля питания может привести к возгоранию или поражению электрическим током.

- Запрещается разбирать, ремонтировать или модифицировать кабель питания или адаптер переменного тока.
 - Это может привести к возгоранию или поражению электрическим током.
- Используйте только кабель питания, поставляемый в комплекте с устройством, или разрешенный к использованию кабель питания другого производителя.
 - Невыполнение данного требования может привести к возгоранию, поражению электрическим током или повреждению устройства.
- Пользуйтесь только правильно заземленными вилкой и розеткой.
 - Иначе возможно поражение электрическим током или травмирование. Также может повредиться устройство.
- Не пользуйтесь поврежденной или расшатанной вилкой.
 - Это может привести к поражению электрическим током или возгоранию.
- Подключайте к дисплею только источник питания (напряжение), указанный в технических характеристиках устройства.
 - Иначе это может привести к повреждению устройства, возгоранию или поражению электрическим током. Если вы не можете самостоятельно определить тип источника питания, обратитесь за помощью к квалифицированному электрику.
- Во время грозы не прикасайтесь к кабелю питания и сигнальному кабелю, так как это очень опасно.
 - Невыполнение данного требования может привести к поражению электрическим током.
- Не подключайте несколько удлинителей, электроприборов или электронагревателей к одной розетке. Используйте удлинитель с заземлением, предназначенный для работы с компьютером.
 - В результате перегрева может возникнуть пожар.
- Не прикасайтесь к вилке мокрыми руками. Кроме того, если на вилке кабеля питания есть влага или пыль, как следует просушите ее и сотрите пыль, прежде чем подключать кабель.
 - Избыточная влага или пыль могут привести к поражению электрическим током.
- Если Вы не собираетесь пользоваться устройством в течение длительного времени, отсоедините от розетки кабель питания.
 - Пыль может вызвать пожар, а в результате нарушения изоляции может произойти утечка тока, пожар или поражение электрическим током.
- Надежно вставляйте вилку питания, чтобы она не отсоединилась.
 - Неплотное соединение может привести к возгоранию.
- Не вставляйте в отверстия устройства металлические или другие предметы из проводящего материала. Кроме того, не прикасайтесь к другому концу кабеля питания, когда кабель вставлен в розетку.
 - Возможно поражение электрическим током.
- Вилка переменного тока используется для отключения устройства. На случай экстренной ситуации необходимо обеспечить вилке свободный доступ.
- Устанавливайте устройство вблизи настенной розетки, к которой оно подключено. Доступ к розетке должен быть свободным.
- Не допускайте загрязнения розетки, адаптера переменного тока и контактов вилки питания.
 - В противном случае это может привести к возгоранию.
- Не вынимайте кабель питания из розетки, если устройство включено.
 - Резкий перепад напряжения может повредить устройство.
- Так как устройство подключается к сети переменного тока, оно не отключается от питания, даже если его выключить.

Меры предосторожности при установке устройства



- Держите устройство вдали от источников тепла, таких как нагреватели или открытый огонь.
 - Несоблюдение этого правила может привести к поражению электрическим током, пожару, неправильной работе или деформации устройства.
- Держите влагопоглощающий упаковочный материал и виниловую упаковку в месте, недоступном для детей.
 - Влагонепроницаемый материал может нанести вред при проглатывании. При попадании материала внутрь организма следует вызвать у пострадавшего рвоту и обратиться в ближайшее медучреждение. Кроме того, виниловая упаковка может привести к удушью. Держите ее в недоступном для детей месте.
- Не кладите тяжелые предметы на устройство, а также не сидите на нем.
 - Если изделие вышло из строя или повредилось при падении, Вам может быть причинен вред. Следует внимательно следить за детьми, когда они находятся вблизи устройства.
- Не оставляйте кабель питания или сигнальный кабель в местах, где кто-либо может споткнуться о них.
 - О них можно споткнуться, что может привести к поражению электрическим током, пожару, травме или повреждению устройства.
- Устройство должно быть установлено в чистом и сухом месте. Не пользуйтесь устройством вблизи воды.
 - Пыль и влага могут привести к поражению электрическим током, пожару и повреждению устройства.
- Не используйте с дисплеем дополнительные устройства, которые для него не предназначены.

- При появлении запаха дыма, других запахов или необычных звуков отключите кабель питания устройства и обратитесь в службу поддержки LG.
 - Продолжение использования неисправного устройства может привести к поражению электрическим током или пожару.
- Если Вы уронили устройство или повредили его корпус, выключите устройство и выньте кабель питания из розетки.
 - Продолжение использования неисправного устройства может привести к поражению электрическим током или пожару. Обратитесь в службу поддержки LG.
- Не роняйте на устройство предметы и не подвергайте его ударам. Не бросайте в устройство игрушки или другие предметы.
 - Это может привести к травмированию, проблемам с устройством и повреждению дисплея.
- Устанавливайте устройство в местах, недоступных для детей, и не оставляйте возле него игрушки.
- Убедитесь, что вентиляционные отверстия устройства не заблокированы. Установите устройство на расстоянии более 10 см от стены.
 - Если устройство расположено слишком близко к стене, то оно может деформироваться или возможен пожар из-за внутреннего перегрева.
- Не накрывайте устройство тканью или другими предметами (например, из пластика), если оно включено.
 - Иначе устройство может деформироваться или в результате внутреннего перегрева может возникнуть возгорание.
- Разместите устройство на плоской и устойчивой поверхности, способной выдержать его вес.
 - Если устройство упадет, оно может сломаться, а Вы – получить травму.
- Устанавливайте устройство в местах, где нет радиопомех.
- Под воздействием прямого солнечного света;
 - Иначе возможно повреждение устройства.
- Не ставьте устройство на пол.
 - Взрослые люди и дети могут споткнуться о него.
- Не устанавливайте устройство на стену, где оно может быть подвержено воздействию масляных паров (например, на кухне, рядом с плитой).
 - Это может повредить устройство и привести к его падению.
- Для дисплея с глянцевой рамкой следует выбрать такое место для расположения, чтобы от его рамки не отражался свет от окружающего освещения и ярких поверхностей.

Меры предосторожности при перемещении устройства

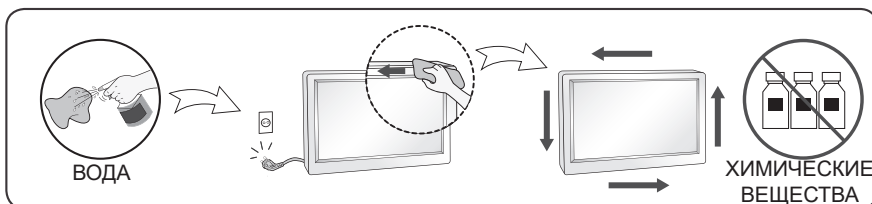


- Устройство должно быть выключено.
 - Иначе возможно повреждение устройства или поражение электрическим током.
- Прежде чем перемещать устройство, отсоедините от него все кабели.
 - Иначе возможно повреждение устройства или поражение электрическим током.
- Поднимая или перемещая устройство, не держите его в перевернутом положении только за подставку.
 - Оно может упасть, что приведет к его повреждению или нанесению вам травм.
- Во время перемещения не подвергайте устройство тряске и ударам.
 - Иначе возможно повреждение устройства или поражение электрическим током.
- При переноске держите устройство обеими руками панелью вперед.
 - В случае падения поврежденное устройство может привести к поражению электрическим током или возгоранию.
- Не кладите устройство экраном вниз.
 - Это может привести к повреждению ЖК-экрана.

Меры предосторожности при эксплуатации/чистке устройства



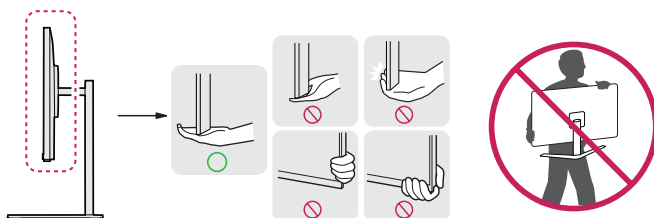
- Не пытайтесь самостоятельно разбирать, ремонтировать или модифицировать устройство.
 - Возможно поражение электрическим током или пожар.
 - Обратитесь в службу поддержки LG для осуществления ремонта.
- Перед чисткой устройства отключайте кабель питания. Пользуйтесь мягкой тканью, чтобы предотвратить появление царапин. Не используйте для чистки мокрую ткань. Не распыляйте воду или другие жидкости непосредственно на устройство. Это может привести к поражению электрическим током. (Не используйте химические вещества, например, бензин, растворители или спирт).
- Держите устройство вдали от воды.
 - Возможно поражение электрическим током или пожар.
- Не подвергайте устройство воздействию высоких температур и влажности.
- Не размещайте и не храните воспламеняющиеся вещества около устройства.
 - Возможен взрыв или возгорание.
- Содержите устройство в чистоте.
- Примите удобное и естественное положение при работе с устройством.
- При долгой работе с устройством регулярно делайте перерывы.
- Не нажимайте на панель рукой или острым предметом (например, гвоздем, карандашом или ручкой) и не царапайте ее.
- Соблюдайте надлежащую дистанцию при работе с устройством и время от времени давайте глазам отдохнуть.
 - Ваше зрение может ухудшиться, если вы будете долго смотреть на дисплей с близкого расстояния.
- Установите подходящее разрешение в соответствии с руководством пользователя.
- Держите мелкие принадлежности в недоступном для детей месте.
- Отображение неподвижного изображения в течение длительного времени может привести к появлению на экране монитора остаточного изображения. Чтобы предотвратить это, используйте экранную заставку или выключайте устройство, если оно не используется. Гарантия на данное устройство не распространяется на случаи появления остаточного изображения.
- Не используйте вблизи монитора устройства высокого напряжения (например, электрическую мухобойку).
 - Это может вызвать неполадки в работе монитора вследствие воздействия электрического тока.
- Распылите воду 2–4 раза на мягкую ткань и протрите ею переднюю рамку. Протирайте только в одном направлении. От избытка воды на поверхности могут остаться пятна.



Поднятие и перемещение монитора

Во избежание повреждения монитора и появления на нем царапин, а также для обеспечения безопасной транспортировки независимо от типа и размера монитора соблюдайте следующие указания.

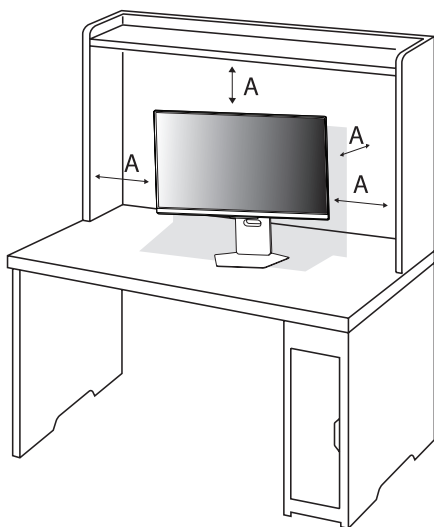
- Рекомендуется переносить монитор в оригинальной коробке или упаковочном материале.
- Перед поднятием или перемещением монитора отключите кабель питания и все остальные кабели.
- Держите монитор экраном от себя, чтобы не повредить его.
- Крепко держите монитор за рамку сбоку и снизу. Не нажимайте на экран и на области решетки динамика.
- Для перемещения большого монитора требуется не менее 2 человек.
- При транспортировке монитора не подвергайте его тряске или чрезмерной вибрации.
- При перемещении держите монитор вертикально, не поворачивайте его набок и не наклоняйте влево или вправо.
- Не оказывайте чрезмерного давления на каркас рамы, ведущего к ее сгибанию/деформации, так как это может привести к повреждению экрана.



- Обращайтесь с монитором осторожно, чтобы не повредить выступающие кнопки.
- Избегайте касания экрана, так как это может привести к его повреждению.
- При подсоединении подставки к монитору положите его экраном вниз на стол, подложив мягкую ткань или упаковочный пакет, чтобы предотвратить появление царапин.

Размещение на столе

- Поднимите монитор и поместите его на стол в вертикальном положении. Расстояние от монитора до стены должно составлять не менее 100 мм для обеспечения достаточной вентиляции.



A: 100 мм



- Прежде чем передвигать или устанавливать монитор, отсоедините кабель питания. Существует риск поражения электрическим током.
- Убедитесь в том, что используется кабель питания из комплекта поставки и что он подключен к заземленной розетке.
- Если требуется дополнительный кабель питания, свяжитесь с местным дилером или обратитесь в ближайший магазин.

Регулировка угла наклона монитора

1 Расположите установленный на подставку монитор вертикально.

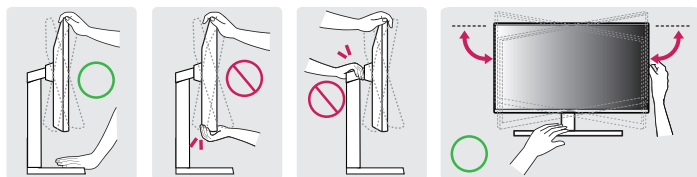
2 Отрегулируйте угол наклона монитора.

Для удобства работы угол наклона регулируется вперед-назад в пределах от -8° до 15° .

Кроме того, поворачивая экран вправо или влево, можно отрегулировать угол его наклона в диапазоне 30 градусов.



- Во избежание повреждения пальцев при выполнении регулировки экрана не держите нижнюю часть монитора, как показано на рисунке ниже.
- Будьте осторожны, не касайтесь экрана и не нажимайте на него при регулировке угла наклона.

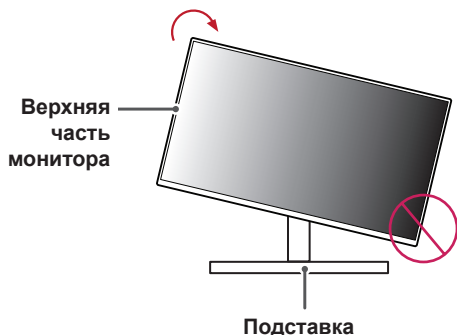


Функция поворота

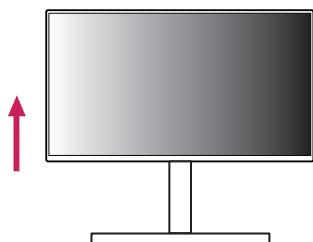
Функция поворота экрана позволяет поворачивать монитор по часовой стрелке на 90° .



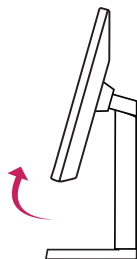
- При использовании функции поворота монитора следует поворачивать его плавно и не прилагая чрезмерных усилий. Верхняя часть монитора может поцарапать столешницу при касании.
 - Монитор может соприкоснуться с подставкой и поцарапать основание.
 - Соблюдайте осторожность, чтобы не допустить защемления пальцев между монитором и подставкой и получения травм.



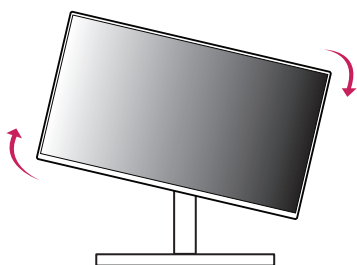
1 Поднимите монитор на максимальную высоту.



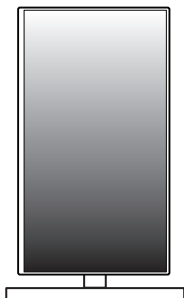
2 Настройте угол обзора монитора по направлению стрелки, как показано на рисунке.



3 Поверните монитор по часовой стрелке, как показано на рисунке.



4 Завершите установку, повернув монитор на 90°, как показано на рисунке.

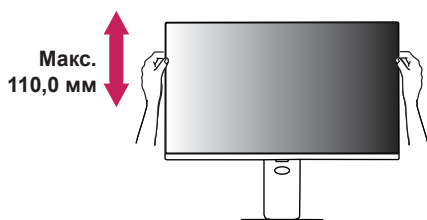


✓ **Примечание**

- Экран можно легко повернуть, используя быструю клавишу поворота экрана, предусмотренную в операционной системе Windows. Обратите внимание, что в некоторых версиях Windows и в некоторых драйверах графической карты могут использоваться разные настройки клавиши поворота экрана, или эта клавиша может не поддерживаться.

Регулировка высоты подставки

1 Держать и перемещать монитор следует, удерживая его обеими руками.

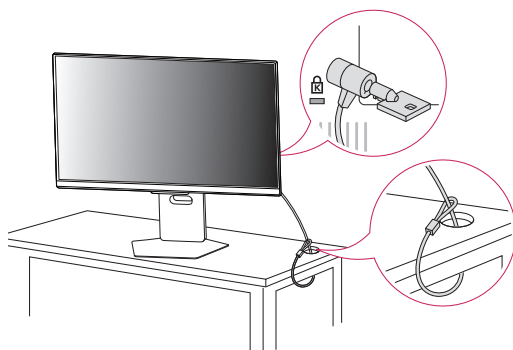


- Во избежание травм при регулировке высоты не прикасайтесь к подставке.

Использование замка Kensington

Дополнительную информацию об установке и использовании замка см. в инструкции к замку или на сайте <http://www.kensington.com>.

Присоедините монитор к столу, используя трос замка Kensington.



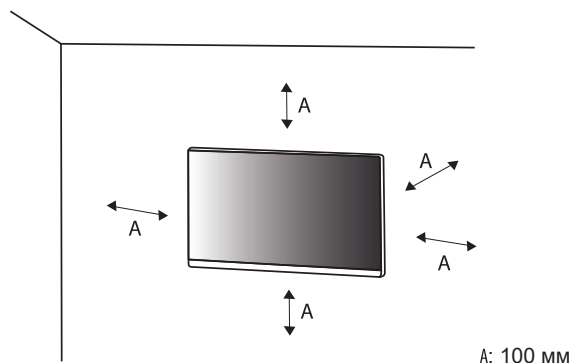
✓ Примечание

- Замок Kensington приобретается отдельно. Его можно приобрести в большинстве магазинов электроники.

Крепление на стене

Этот монитор соответствует требованиям к использованию кронштейна для настенного крепления или иного соответствующего устройства.

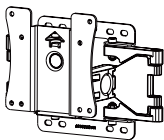
- Установите монитор на расстоянии не менее 100 мм от стены и других объектов по бокам монитора, для обеспечения достаточной вентиляции. Подробные инструкции по установке можно получить в местном магазине. Также можно обратиться к Руководству пользователя за информацией об установке наклонного кронштейна для настенного крепления.



Установка кронштейна для настенного крепления

Чтобы установить монитор на стену, прикрепите кронштейн для настенного крепления (дополнительная деталь) к задней части монитора.

При установке монитора с помощью кронштейна для настенного крепления, надежно закрепите кронштейн, чтобы предотвратить падение монитора.

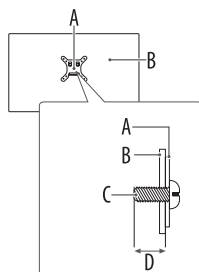
Настенное крепление (мм)	100 x 100
Стандартный винт	M4 x L10
Количество винтов	4
Кронштейн для настенного крепления (дополнительная деталь)	LSW149 

✓ Примечание

- Используйте винты, соответствующие стандарту VESA.
- Комплект кронштейна для настенного крепления снабжается инструкцией по монтажу и необходимыми комплектующими.
- Настенный кронштейн является дополнительным оборудованием. Дополнительные аксессуары можно приобрести у местного дилера.
- Длина винтов, входящих в комплекты кронштейнов, может отличаться. Если длина используемых винтов превышает стандартную, они могут повредить внутреннюю часть устройства.
- Дополнительная информация приведена в инструкции по установке кронштейна.
- Не применяйте избыточную силу, прикрепляя кронштейн для настенного крепления, поскольку это может повредить экран монитора.
- Перед установкой монитора на стене отсоедините подставку, выполнив действия по ее присоединению в обратном порядке.



- Прежде чем передвигать или устанавливать монитор, во избежание удара током, отсоедините провод питания.
- Установка монитора на потолке или наклонной стене может привести к его падению и причинению Вам травм. Следует использовать одобренный LG кронштейн для настенного крепления и обратиться к местному поставщику или квалифицированному специалисту.
- Во избежание травм данное устройство должно быть надежно закреплено на стене в соответствии с инструкциями по установке.
- Не прикладывайте чрезмерного усилия при затягивании винтов, это может привести к повреждению монитора. Гарантия не распространяется на такие повреждения.
- Используйте настенный кронштейн и винты, отвечающие стандарту VESA. Гарантия не распространяется на повреждения вследствие неправильного использования или применения несоответствующих компонентов.
- Не используйте винты для настенного крепления длиной более 8 мм.



A: Кронштейн для настенного крепления

B: Задняя панель монитора

C: Стандартный винт

D: Макс. 8 мм

Подключения

К монитору можно подключить различные внешние устройства. Для этого необходимо изменить источник сигнала и выбрать внешнее устройство, которое следует подключить. Для получения дополнительной информации о подключении внешнего устройства см. руководство пользователя для конкретного устройства.

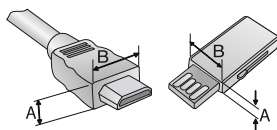
Подключение к порту

Некоторые кабели не входят в комплект поставки. Монитор поддерживает функцию Plug and Play*.

* Plug and Play: функция, которая позволяет ПК распознавать устройства, подключенные пользователем, без настройки устройства или вмешательства пользователя при включении питания.



- Если включить холодный монитор, экран может мерцать. Это нормальное явление.
- Не нажимайте на экран пальцами в течение длительного времени, так как это может привести к временному появлению искажений на экране.
- Избегайте отображения на экране статичного изображения в течение длительного времени, чтобы предотвратить появление остаточного изображения. Если возможно, используйте специальную заставку.
- Устройство беспроводной связи, расположенное рядом с монитором, может влиять на качество изображения.
- Для обеспечения оптимального соединения кабели HDMI и USB-устройства должны иметь корпус разъема толщиной не более 10 мм и шириной не более 18 мм. Используйте удлинитель, который поддерживает USB 2.0, если кабель USB или флеш-накопитель USB не вставляется в порт USB вашего монитора. (в зависимости от модели).



* $A \leq 10 \text{ мм}$

* $B \leq 18 \text{ мм}$

Подключение HDMI

Передаёт цифровые видео- и аудиосигналы с компьютера на монитор.

- При подключении кабеля HDMI данное устройство и внешние устройства должны быть выключены и отсоединены от питания.
- Поддерживаемый формат HDMI аудио:
Dolby Digital / Dolby Digital Plus (32 кГц / 44,1 кГц / 48 кГц), PCM (32 кГц / 44,1 кГц / 48 кГц / 96 кГц / 192 кГц)
- Рекомендуются типы кабелей HDMI (короче 3 м)
 - Ультраскоростной кабель HDMI®/™
 - Ультраскоростной кабель HDMI®/™ с Ethernet
- Используйте сертифицированный кабель с логотипом HDMI. При использовании несертифицированного кабеля HDMI экран может отображаться неправильно, или может возникнуть ошибка подключения.
- Если в режиме HDMI нет звука, проверьте настройки ПК. На некоторых ПК необходимо вручную изменять настройки аудиовыхода по умолчанию на HDMI.
- При подключении ПК через порт HDMI проверьте вход на ПК.
- На некоторых ПК возможны проблемы с совместимостью.

✓ Примечание

- Если устройство, подключенное к порту HDMI, также поддерживает HDMI Deep Color, изображение может быть чётче. Но если устройство его не поддерживает, изображение может быть искажено. В таком случае отключите параметр [HDMI Deep Color] в настройках монитора.
- [⊗] → [⊕] → [Общие] → [Внешние устройства] → [Настройки HDMI] → [HDMI Deep Color]

Подключение DisplayPort

Передаёт цифровые видео- и аудиосигналы с компьютера на монитор.

✓ Примечание

- Аудио- или видеовыход могут отсутствовать в зависимости от версии DP (DisplayPort) компьютера.
- Если компьютер оснащен графической картой с выходным разъемом Mini DisplayPort, следует использовать переходной кабель с Mini DP на DP (с Mini DisplayPort на DisplayPort) или переходной соединитель, поддерживающий DisplayPort 1.4. (Продается отдельно).

Соединение USB-C (UPSTREAM)

Передаёт цифровые видео- и аудиосигналы с компьютера на монитор.

✓ Примечание

- Порты USB-C не поддерживают функцию быстрой зарядки. Переходники питания для быстрой зарядки также не поддерживаются.
- Функция PD(Подача энергии) и режим чередования DP (DP посредством USB-C) доступны посредством порта USB-C (UPSTREAM).
- Функции могут не работать должным образом в зависимости от технических характеристик подключенного устройства и рабочей среды.
- Порт USB-C не обеспечивает источник питания монитора, только источник питания ПК. Чтобы обеспечить подачу питания на монитор, следует подключить адаптер.
- Заряжать устройство можно на более высокой мощности, отрегулировав параметры подачи питания через порт USB-C. (Однако работа некоторых функций (подсветка и громкость) может быть ограничена.)
- [⊗] → [⊕] → [Общие] → [Система] → [Дополнительные настройки] → [Адаптивная подача питания] → Вкл.

Подключение USB (USB-IN)-устройства

Порт USB-IN можно использовать на ПК и мониторе согласно условиям.

При показе экрана с помощью USB-C (обратное подключение) USB-устройство, подключенное к монитору, подключается также к ПК.

Иначе USB-устройства, подключенные к монитору, подключаются к монитору.

✓ Примечание

- Перед подключением к устройству и его использованием рекомендуется установить все обновления ОС Windows, чтобы обеспечить актуальность ее состояния.
- Периферийные устройства приобретаются отдельно.
- К порту USB можно подключить USB-устройство, клавиатуру или мышь.
- Порт USB-IN (порт с прямым подключением) поддерживает устройства с USB 2.0.



- Меры предосторожности при использовании USB-устройства.
 - USB-устройство с установленной программой автоматического распознавания или использующее собственный драйвер может быть не распознано.
 - Некоторые USB-устройства могут не поддерживаться или работать со сбоями;
 - Рекомендуется использовать USB-концентратор или жесткий диск, для которого предусмотрена подача питания. (При недостаточной мощности питания USB-устройство может быть не обнаружено.)
 - Некоторые USB концентраторы могут не работать. Если USB-устройство, подключенное с помощью концентратора USB, не обнаружено, подсоедините его непосредственно к порту USB на мониторе.
 - Подключение док-станции с USB-C или концентратора с USB-C к смарт-монитору может не работать.

Подключение наушников

Подключите периферийные устройства к монитору через гнездо для наушников.

✓ Примечание

- Периферийные устройства приобретаются отдельно.
- В зависимости от параметров воспроизведения звука на компьютере и внешних устройств функции наушников и динамиков могут быть ограничены.
- Если вы используете наушники с Г-образным штекером, это может вызвать проблемы при подключении другого внешнего устройства к монитору. Поэтому мы рекомендуем использовать наушники с прямым штекером.



Г-образный штекер

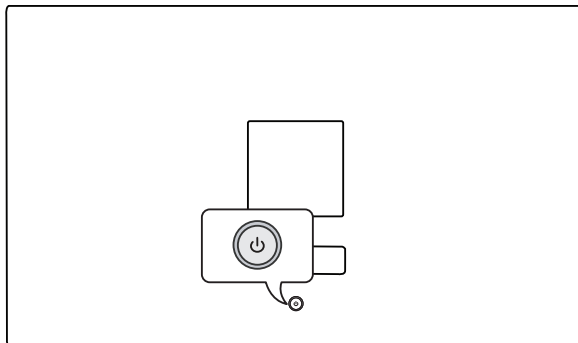


Прямой штекер
(Рекомендуется)

Включение монитора

Компоненты и кнопки

Изображение может отличаться в зависимости от модели.




Включение питания (Нажать)
Быстрое меню (Нажать ¹)
Выбор меню (Нажать ²)
Выключение питания ³
(Нажмите и удерживайте)







Регулировка
громкости
Открытие меню ²



Открытие
меню ²

- 1 Когда монитор включен, один раз нажмите кнопку .
- 2 Данную функцию можно использовать при открытом меню.
- 3 Выключение монитора.

Быстрое меню

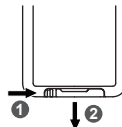
	Выключение питания телевизора.
	Изменение источника входного сигнала.
	Доступ к главному меню.
	Закрытие меню быстрого доступа.

Использование пульта ДУ

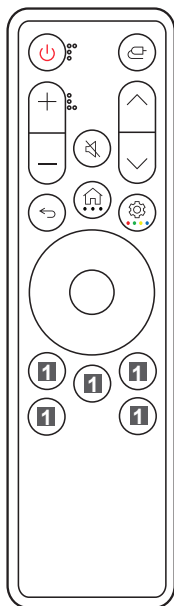
Замена батарейки в пульте ДУ

Используйте элемент питания кнопочного типа на 3 В (CR2025). Замените батарею на новую и вставьте ее в отсек для батарей, как показано на рисунке.

- 1 Чтобы отсоединить отсек для батарей, расположенный на задней панели пульта ДУ, сдвиньте крепление в сторону и вытяните отсек.
- 2 Вставьте новую батарею так, чтобы сторона с маркировкой ⊕ была расположена возле соответствующей маркировки отсека для батарей.
- 3 Вставьте отсек для батарей на место, пока не услышите щелчок.



Реальный внешний вид принадлежностей может отличаться от изображенного на иллюстрациях.



- Питание** Включение и отключение монитора.
- Вход** Выбор текущего режима входного сигнала.
- Кнопки громкости** Настройка уровня громкости.
- Без Звука** Вкл./Откл. звука.
- Кнопки переключения** Последовательное переключение каналов.
- Назад** Возврат на предыдущий уровень.
- Home** Отображение главного меню с данными о времени, погоде и внешних входах, а также списком приложений.
- Дополнительные действия** Нажав и удерживая данную кнопку, можно просмотреть подробные сведения об элементе.
- Настройки** Выводит главное меню на экран или скрывает его.
- Кнопка с цветовой маркировкой** Нажав и удерживая данную кнопку, можно воспользоваться 4-мя цветными кнопками.
- Кнопки направления и кнопка ОК** позволяют выполнять перемещение по меню, выбор пунктов меню и изменение их настроек.
- Кнопки потоковой передачи** Подключение к сервису потоковой передачи видео.
- Панель управления домом** Переход в меню [Панель управления домом].
- Руководство пользователя** Переход в меню [Руководство пользователя].
- FAV** Доступ к списку избранных программ.

(Некоторые кнопки и сервисы могут быть недоступны в зависимости от модели и региона).

✓ Примечание

- Пользуясь пультом ДУ, направляйте его на сенсор дистанционного управления монитора.
- Внутренние и внешние элементы питания устройства не должны подвергаться чрезмерному нагреву от прямых солнечных лучей, огня или других источников тепла.
- В случае замены батареи на неподходящую существует риск возгорания или взрыва.

Сведения о продукте

Условия эксплуатации

Температура воздуха при рабочем режиме	От 0 °C до 40 °C
Влажность воздуха при рабочем режиме	Менее 80 %
Температура воздуха при хранении	От -20 °C до 60 °C
Влажность воздуха при хранении	Менее 85 %

Беспроводной модуль (LGSBWAC23): технические характеристики

Беспроводной LAN (IEEE 802.11a/b/g/n/ac)

Диапазон частот	Выходная мощность (Макс.)
2400–2483,5 МГц	16 дБм
5150–5725 МГц	16 дБм
5725–5850 МГц	13 дБм

Bluetooth

Диапазон частот	Выходная мощность (Макс.)
2400–2483,5 МГц	8 дБм

Поскольку диапазоны могут отличаться в разных странах, Пользователь не может изменять или настраивать рабочую частоту. Этот продукт настроен в соответствии с таблицей частот в регионах.

Для безопасности пользователя устройство необходимо устанавливать и использовать на расстоянии минимум 20 см от пользователя.

Технические характеристики могут быть изменены без предварительного уведомления.
Символ ~ означает переменный ток, а символ — — постоянный ток.

Размеры: Размеры монитора (Ширина x Глубина x Высота)

- С подставкой: 714,6 мм x 249,1 мм x 624,1 мм
- Без подставки: 714,6 мм x 67,7 мм x 428,5 мм

Масса (без упаковки)

- С подставкой: 10,5 кг
- Без подставки: 6,3 кг

Источники питания

- Напряжение: 20 В — 7,4 А

Адаптер питания

- Модель: AD10760LF
Производитель: PI ELECTRONICS (H.K.) Ltd.
 - Ввод: 100-240 В~ 50/60 Гц 2,3 А
 - Выход: 20,0 В — 9,0 А

[Адаптивная подача питания]

- Вкл.: 90 Вт
- Выкл.: 65 Вт

Поддерживаемые режимы

(Предустановки, HDMI)

Разрешение	Частота горизонтальной развертки (кГц)	Частота вертикальной развертки (Гц)	Полярность (Г/В)	Примечания
640 x 480	31,469	59,940	-/-	
800 x 600	37,879	60,317	+/+	
1 024 x 768	48,363	60,004	-/-	
1 280 x 720	45,000	60,000	+/+	
1 280 x 1 024	79,976	75,025	+/+	
1 920 x 1 080	67,500	60,000	+/+	
1 920 x 1 080	66,587	59,934	+/-	
3 840 x 2 160	65,688	29,981	+/-	
1 920 x 1 080	166,668	144,052	+/-	
2 560 x 1 440	182,996	119,998	+/-	
3 840 x 2 160	135,000	60,000	+/-	
2 560 x 1 440	222,268	144,050	+/-	
3 840 x 2 160	333,333	144,050	+/-	

(Предустановки, DisplayPort/USB-C)

Разрешение	Частота горизонтальной развертки (кГц)	Частота вертикальной развертки (Гц)	Полярность (Г/В)	Примечания
640 x 480	31,469	59,940	-/-	
800 x 600	37,879	60,317	+/+	
1 024 x 768	48,363	60,004	-/-	
1 280 x 720	45,000	60,000	+/+	
1 280 x 1 024	79,976	75,025	+/+	
1 920 x 1 080	67,500	60,000	+/+	
1 920 x 1 080	166,587	143,981	+/-	
3 840 x 2 160	133,313	59,997	+/-	
2 560 x 1 440	222,151	143,973	+/-	
3 840 x 2 160	191,148	85,030	+/-	
3 840 x 2 160	226,580	100,035	+/-	
3 840 x 2 160	274,538	120,043	+/-	
3 840 x 2 160	333,333	144,050	+/-	

- При синхронизации входного сигнала, выходящего за пределы поддерживаемого диапазона частоты, скорость отклика может снизиться, а качество изображения ухудшиться.
- Чтобы отображались нужные настройки синхронизации и частоты, убедитесь, что используете видеокарту с поддержкой технологии сжатия DSC (сжатие потока изображений).

Синхронизация HDMI (Видео)

Разрешение	Частота горизонтальной развертки (кГц)	Частота вертикальной развертки (Гц)
480P	31,5	60
720P	45	60
1 080P	67,5	60
1 080P	135	120
2 160P	135	60
2 160P	255	120

Уведомление о программном обеспечении с открытым исходным кодом

Чтобы получить исходный код в соответствии с лицензиями GPL, LGPL, MPL и другими лицензиями с открытым исходным кодом, которые обязаны раскрывать исходный код, содержащийся в этом изделии, и получить доступ ко всем указанным условиям лицензии, уведомлениям об авторских правах и другим соответствующим документам, пожалуйста, посетите веб-сайт <https://opensource.lge.com>.

Компания LG Electronics также может предоставить открытый исходный код на компакт-диске за плату, покрывающую связанные с этим расходы (стоимость носителя, пересылки и обработки), по запросу, который следует отправить по адресу электронной почты opensource@lge.com.

Это предложение действительно для всех, кто получает эту информацию, в течение трех лет после нашей последней поставки этого изделия.

Лицензии

Предоставляемые лицензии различаются в зависимости от модели. Посетите www.lg.com для получения дополнительной информации по лицензиям.



VESA, VESA logo, DisplayPort compliance logo and DisplayPort compliance logo for dual-mode source devices are all registered trademarks of the Video Electronics Standards Association.

Произведено по лицензии Dolby Laboratories. Название Dolby, Dolby Vision, Dolby Vision IQ, Dolby Audio, Dolby Atmos и символ с двойной буквой D являются торговыми марками Dolby Laboratories Licensing Corporation.



The Bluetooth® word mark and logos are registered trademarks owned by Bluetooth SIG, Inc. and any use of such marks by LG Electronics Inc. is under license. Other trademarks and trade names are those of their respective owners.



USB Type-C® and USB-C® are registered trademarks of USB Implementers Forum. USB 2.0 Type-C™ is a trademark of USB Implementers Forum.

Устранение неисправностей

На экране нет изображения.

- Включен ли в розетку провод питания монитора?
 - Убедитесь, что провод питания включен в электрическую розетку.
- Отображается ли сообщение [Нет сигнала]?
 - Данное сообщение отображается, если сигнальный кабель между компьютером и монитором отсутствует или не подключен. Проверьте кабель и переподключите его.

Изображение на экране нестабильно и дрожит. / Изображения оставляют на экране темные следы.

- Вы выбрали подходящую частоту развертки?
 - Если выбрано разрешение HDMI 1 080i 60/50 Гц (чересстрочное), экран может мерцать. Измените разрешение на 1 080p или установите рекомендованное разрешение.
- При неправильных настройках графической карты текст может быть размытым, а изображение — тусклым, обрезанным или смещенным.
- Способы настройки могут варьироваться в зависимости от модели компьютера или операционной системы, а некоторые значения разрешения могут быть недоступны в зависимости от работы графической карты. В таком случае обратитесь за помощью к производителю компьютера или графической карты.

Остаточное изображение на экране.

- При выключении монитора на экране остается изображение?
 - Отображение неподвижного изображения в течение длительного времени может привести к повреждению экрана и появлению остаточного изображения.
 - Чтобы продлить срок службы монитора, используйте заставку.
- На экране видны точки?
 - При работе устройства на экране могут появляться точки (красные, зеленые, синие, белые или черные). Это нормально для жидкокристаллических дисплеев. Точки не свидетельствуют о неисправности и не связаны с рабочими характеристиками монитора.


Вы видите сообщение "Нераспознанный монитор, найден монитор Plug and Play (VESA DDC)"?

- Убедитесь, что видеокарта поддерживает функцию Plug and Play.

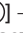
Монитор не реагирует на команды пульта ДУ.

- Убедитесь в отсутствии препятствий между телевизором и пультом ДУ.
- Убедитесь, что батареи находятся в рабочем состоянии и правильно установлены (+ к +, - к -).
- Замените элементы питания на новые.

Монитор самопроизвольно выключается.

- Чтобы отключить эту функцию, с помощью пульта ДУ перейдите в меню  → [⊗] → [Общие] → [Система] → [Время и таймер] → [Таймеры] → [Таймер сна] → [Выкл.].
- Проверьте, совместимы ли между собой внешние устройства.
- Проверьте, не включена ли функция автоматического выключения. При отсутствии входного сигнала в течение 15 минут монитор автоматически выключается.

Недоступно разрешение 4K.

- Проверьте подключение кабеля.
 - Проверьте, правильно ли подключен кабель.
 - Рекомендуется использовать аксессуары, поставляемые с устройством.
- Правильно ли настроены разрешение и частота обновления?
 - Выберите правильное разрешение и частоту обновления в настройках разрешения экрана ПК или в меню параметров проигрывателя.
- Поддерживает ли подключенное внешнее устройство разрешение 4K?
 - Доступно только на внешних устройствах, которые поддерживают разрешение 4K.
 - Узнайте, поддерживает ли подключенное внешнее устройство разрешение 4K.
- Включена ли функция [HDMI Deep Color]?
 - Перейдите в меню  → [⊗] → [Общие] → [Внешние устройства] → [Настройки HDMI] → [HDMI Deep Color] и включите функцию.

