

**JBL**

# **JBL PARTYBOX ENCORE ESSENTIAL 2**



**РУКОВОДСТВО ПОЛЬЗОВАТЕЛЯ**

## ВАЖНАЯ ИНФОРМАЦИЯ ПО ТЕХНИКЕ БЕЗОПАСНОСТИ

### Для всех продуктов:

1. Протирайте только сухой тканью.
2. Не закрывайте вентиляционные отверстия. Устанавливайте аппаратуру в соответствии с инструкциями производителя.
3. Не устанавливайте аппаратуру поблизости от источников высокой температуры, таких как нагреватели, отопительные приборы, печи и другое оборудование (в том числе усилители), создающее тепло.
4. Всегда используйте поляризованный штекер/штекер с заземлением, т.к. это необходимо для обеспечения безопасности. У поляризованного штекера имеются две лопасти, одна из которых шире другой, поэтому его можно вставить в розетку только в правильном положении. У штекера с заземлением две лопасти и заземлительный штырь. Более широкая лопасть/третий штырь служат для обеспечения безопасности. Если штекер невозможно вставить в электрическую розетку, обратитесь к электрику относительно возможности замены розетки устаревшей модели.
5. Примите меры по защите силового кабеля от физического воздействия (не следует ходить по нему и сжимать его), особенно поблизости от штекеров, розеток и точек входа проводов в аппаратуру.
6. Используйте только комплектующие/аксессуары, указанные производителем.
7. Используйте исключительно тележку, стойку, треногу, кронштейн или стол, указанные производителем или входящие в комплект продажи аппаратуры. При использовании тележки проявляйте осторожность при перемещении аппаратуры на тележке, чтобы избежать травм в результате ее перекидывания.
8. Извлекайте штекер от аппаратуры из розетки во время грозы или в случае, когда планируется длительное время не использовать аппаратуру.
9. Привлекайте для технического обслуживания исключительно квалифицированных специалистов. Обслуживание требуется в случае любого повреждения прибора, например повреждения шнура или вилки питания, проникновения жидкости или падения предметов внутрь прибора, попадания дождя или влаги на прибор, неправильной работы или падения прибора.
10. Чтобы полностью отсоединить аппаратуру от источника переменного тока, извлеките штепсель шнура питания из электрической розетки.
11. Обеспечивайте доступность штепселя шнура питания.
12. Аппаратура предназначена исключительно для использования с кабелем питания/зарядным кабелем, предоставленным производителем.



Следующие инструкции могут не относиться к водонепроницаемым устройствам. Обратитесь к руководству пользователя или краткому руководству пользователя вашего устройства для получения дополнительных инструкций по водонепроницаемости, если таковые имеются.

- Не используйте устройство рядом с водой.
- Не подвергайте устройство воздействию капель воды или брызг и следите за тем, чтобы на него не ставили предметы, наполненные жидкостью, например вазы.

### ВНИМАНИЕ.

- ЧТОБЫ УМЕНЬШИТЬ РИСК ВОЗГОРАНИЯ ИЛИ ПОРАЖЕНИЯ ЭЛЕКТРИЧЕСКИМ ТОКОМ, НЕ ПОДВЕРГАЙТЕ ПРИБОР ВОЗДЕЙСТВИЮ ДОЖДЯ ИЛИ ВЛАГИ.

## ПРЕДУПРЕЖДЕНИЕ

### ОПАСНОСТЬ ПОРАЖЕНИЯ ЭЛЕКТРИЧЕСКИМ ТОКОМ. НЕ ОТКРЫВАТЬ.



ЭТОТ СИМВОЛ НА ИЗДЕЛИИ ОЗНАЧАЕТ НАЛИЧИЕ НЕИЗОЛИРОВАННОГО ОПАСНОГО НАПРЯЖЕНИЯ ВНУТРИ КОРПУСА ИЗДЕЛИЯ, КОТОРОЕ МОЖЕТ ПРЕДСТАВЛЯТЬ ОПАСНОСТЬ ПОРАЖЕНИЯ ЭЛЕКТРИЧЕСКИМ ТОКОМ.



ЭТОТ СИМВОЛ НА ИЗДЕЛИИ ОЗНАЧАЕТ, ЧТО В ДАННОМ РУКОВОДСТВЕ СОДЕРЖАТСЯ ВАЖНЫЕ ИНСТРУКЦИИ ПО ЭКСПЛУАТАЦИИ И ТЕХНИЧЕСКОМУ ОБСЛУЖИВАНИЮ.

Продукт соответствует директиве RoHS, а также TP ЕАЭС 037/2016 Техническому регламенту Евразийского экономического союза «Об ограничении применения опасных веществ в изделиях электротехники и радиоэлектроники»

Данный продукт соответствует директиве EMC 2011/65/ЕС и ее поправкам по ограничению использования определенных вредных веществ в электрическом и электронном оборудовании, а также TP ЕАЭС 037/2016 Техническому регламенту Евразийского экономического союза «Об ограничении применения опасных веществ в изделиях электротехники и радиоэлектроники».

### Для устройств с наушниками

#### ПРЕДУПРЕЖДЕНИЯ/ПРЕДОСТЕРЕЖЕНИЯ



НЕ используйте наушники на большой громкости в течение длительного времени.

- Чтобы избежать повреждения слуха, используйте наушники на комфортной, умеренной громкости.

- Уменьшите громкость на вашем устройстве, прежде чем вставить наушники в уши, затем постепенно увеличьте громкость до комфортного уровня.

### Для изделий, содержащих аккумуляторы

#### Инструкции для пользователей относительно извлечения, переработки и утилизации аккумуляторов

Процедура извлечения аккумуляторов из аппаратуры или пульта ДУ является обратной процедуре вставки аккумуляторов, описанной в руководстве пользователя. Для продуктов со встроенным аккумулятором, действующим в течение всех жизненного цикла продукта, извлечение аккумулятора пользователем не предполагается. В этом случае для разборки устройства и извлечения аккумулятора обратитесь в службу переработки отходов или сервисный центр. Если по каким-либо

причинам необходимо заменить аккумулятор, данная процедура должна выполняться уполномоченными сервисными центрами. В Европейском Союзе и других регионах выбрасывать любые батареи в бытовые отходы незаконно. Все батареи следует утилизировать экологически рациональным способом. Свяжитесь с местными службами по утилизации отходов для получения информации об экологически рациональных способах сбора, переработки и утилизации использованных батарей.

#### ВНИМАНИЕ.

- При неправильной установке аккумулятора возникает опасность взрыва. Чтобы уменьшить риск пожара, взрыва или утечки воспламеняемых жидкостей/газов, не разбирайте, не разбивайте, не прокалывайте аккумуляторы, не удаляйте внешние контакты, не подвергайте воздействию температуры выше 60 °C (140 °F) и не бросайте их в огонь или воду. Заменяйте аккумуляторы только аккумуляторами указанного типа. Символ, означающий «отдельный сбор» для всех батарей и аккумуляторов, представляет собой изображенный ниже перечеркнутый бак на колесиках:



#### **ПРЕДУПРЕЖДЕНИЕ. Для продуктов, содержащих батареи типа «таблетка/кнопка».**

НЕ ПРОГЛАТЫВАЙТЕ БАТАРЕИ: ОПАСНОСТЬ ХИМИЧЕСКОГО ОЖОГА. Данное изделие содержит батарею типа «таблетка/кнопка». В случае проглатывания батареи типа «таблетка/кнопка» всего в течение 2 часов могут возникнуть тяжелые внутренние ожоги, способные привести к летальному исходу. Держите новые и использованные аккумуляторы в местах, недоступных для детей. Если отсек для батареи закрыт ненадежно, прекратите использование продукта и положите его в недоступное для детей место. Если вы предполагаете, что батареи могли быть проглочены или оказаться внутри организма, незамедлительно обратитесь за медицинской помощью.

## **ПРЕДУПРЕЖДЕНИЕ ОБ ЭПИЛЕПТИЧЕСКИХ ПРИПАДКАХ**

**У некоторых людей под воздействием  
мигающего света могут возникать  
эпилептические припадки.**

# СОДЕРЖАНИЕ

---

<b>ВАЖНАЯ ИНФОРМАЦИЯ ПО ТЕХНИКЕ БЕЗОПАСНОСТИ</b>	<b>2</b>
--	----------

---

<b>1. ВВЕДЕНИЕ</b>	<b>5</b>
--------------------	----------

---

<b>2. КОМПЛЕКТ ПОСТАВКИ</b>	<b>5</b>
-----------------------------	----------

---

<b>3. ОБЗОР ПРОДУКТА</b>	<b>6</b>
3.1 Верхняя панель	6
3.2 Задняя панель	7

---

<b>4. РАЗМЕЩЕНИЕ</b>	<b>7</b>
----------------------	----------

---

<b>5. ВКЛЮЧЕНИЕ ПИТАНИЯ</b>	<b>8</b>
-----------------------------	----------

---

<b>6. ЭКСПЛУАТАЦИЯ КОЛОНКИ PARTYBOX</b>	<b>8</b>
6.1 Соединение с помощью Bluetooth	8
6.2 USB-соединение	9
6.3 Управление музыкой	9
6.4 Подключение AUX	10
6.5 Микширование звука с микрофоном и/или гитарой	10
6.6 Подзарядка мобильных устройств	11
6.7 Замена аккумулятора	11

---

<b>7. ПЕРЕНОСКА КОЛОНКИ PARTYBOX</b>	<b>12</b>
--------------------------------------	-----------

---

<b>8. ДОПОЛНИТЕЛЬНЫЕ ВОЗМОЖНОСТИ</b>	<b>12</b>
8.1 Приложение JBL PartyBox	12
8.2 Световые эффекты	12
8.3 Подключение нескольких колонок	12
8.4 Сброс до заводских настроек	13
8.5 IPX4	13

---

---

<b>9. ТЕХНИЧЕСКИЕ ХАРАКТЕРИСТИКИ</b>	<b>13</b>
--------------------------------------	-----------

---

<b>10. УСТРАНЕНИЕ НЕПОЛАДОК</b>	<b>14</b>
---------------------------------	-----------

---

<b>11. СООТВЕТСТВИЕ НОРМАТИВНЫМ ТРЕБОВАНИЯМ</b>	<b>14</b>
---	-----------

---

<b>12. ТОВАРНЫЙ ЗНАК</b>	<b>15</b>
--------------------------	-----------

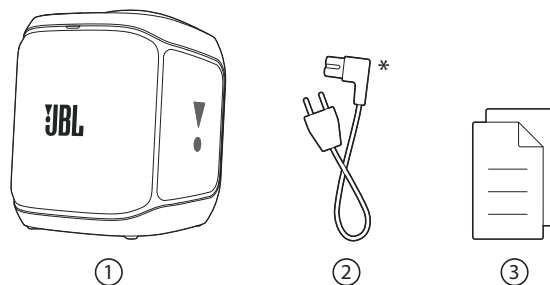
---

## 1. ВВЕДЕНИЕ

Поздравляем с покупкой! Настоящее руководство содержит сведения о колонке **JBL PARTYBOX ENCORE ESSENTIAL 2**. Мы рекомендуем вам уделить несколько минут прочтению данного руководства с описанием устройства и пошаговыми инструкциями, которые помогут вам настроить наушники и приступить к работе. Перед использованием изделия ознакомьтесь со всеми инструкциями по технике безопасности.

По любым вопросам, касающимся данного устройства, его установки или эксплуатации, обращайтесь к продавцу или в службу поддержки пользователей, либо посетите наш веб-сайт: [www.jbl.com](http://www.jbl.com).

## 2. КОМПЛЕКТ ПОСТАВКИ

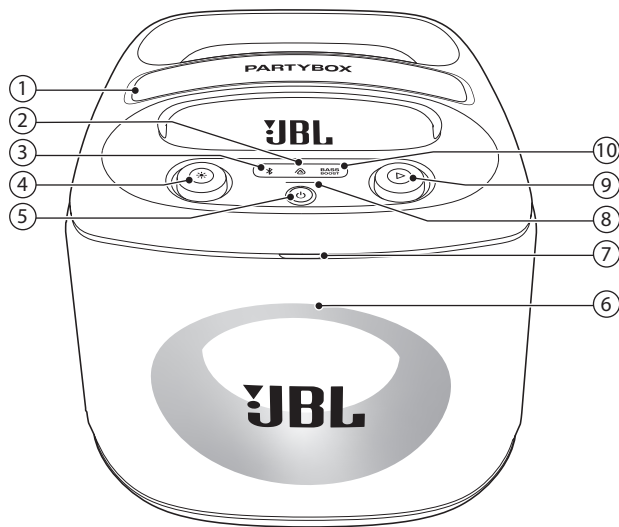


- 1) Основной блок
- 2) Электрический шнур\*
- 3) Информация об изделии

\* Количество шнуров питания и тип вилки зависит от региона.

### 3. ОБЗОР ПРОДУКТА

#### 3.1 Верхняя панель



1) Ручка

2)

- Нажмите, чтобы подключить или отключить несколько колонок.

3)

- Нажмите для перехода в режим сопряжения по Bluetooth.

4)

- Нажмите, чтобы включить или выключить световой эффект.
- Удерживайте более 2 секунд, чтобы включить или выключить стробоскоп/звездный свет.
- Поверните по часовой стрелке/против часовой стрелки для переключения между различными световыми схемами.

**Внимание:**

- Не смотрите прямо на светоизлучающие элементы, когда подсветка колонки включена.

5)

- Включает или выключает питание.

6) Светодиодное кольцо

7) Стробоскоп

8) Индикатор уровня заряда

9)

- Нажмите один раз для воспроизведения или приостановки музыки.
- Нажмите два раза, чтобы пропустить текущую запись и перейти к следующей композиции.
- Нажмите три раза, чтобы пропустить текущую запись и перейти к предыдущей композиции.
- Поверните по часовой стрелке/против часовой стрелки, чтобы увеличить/уменьшить основную громкость.

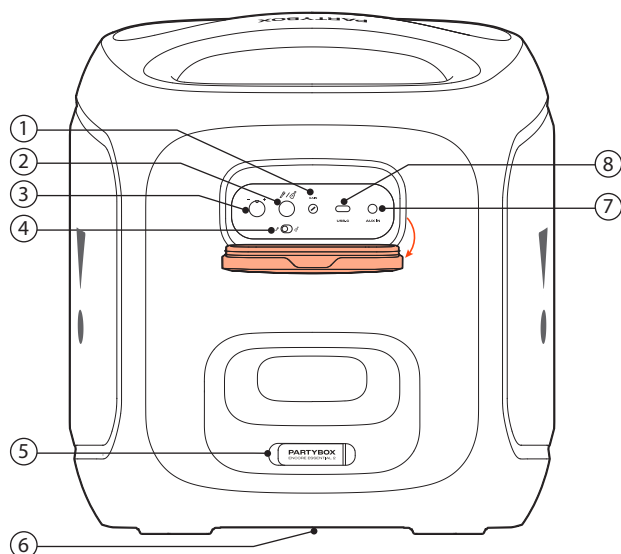
10) **BASS BOOST**

- Выберите уровень низких частот: уровень 1, уровень 2 или выкл.

**Состояние индикатора**

	<input type="radio"/> Белый (непрерывно светится)	Питание включено
	<input type="radio"/> Приглушенный белый	Режим ожидания
	<input type="radio"/> Выкл.	Выключение
	<input type="radio"/> Белый (часто мигает)	Выполняется сопряжение
	<input type="radio"/> Белый (непрерывно светится)	Подключение установлено
	<input type="radio"/> Выкл.	Не подключено
<b>BASS BOOST</b>	<input type="radio"/> Приглушенный белый	Уровень 1 низких частот
	<input type="radio"/> Белый (непрерывно светится)	Уровень 2 низких частот
	<input type="radio"/> Выкл.	Выкл.
	<input type="radio"/> Белый (непрерывно светится)	Подключение нескольких колонок активировано
	<input type="radio"/> Выкл.	Подключение нескольких колонок деактивировано
	Красный (мигает)	Аккумулятор разряжен
	Белый (мигает)	Зарядка
	<input type="radio"/> Белый (непрерывно светится)	Колонка полностью заряжена, когда вся световая полоса начинает гореть немигающим белым светом.

## 3.2 Задняя панель



### 1) GAIN

- Регулировка усиления входа для гитары/микрофона.

### 2)

- Подключение к гитаре/микрофону.

### 3) Регулятор громкости гитары/микрофона

- Отрегулируйте громкость гитары/микрофона (если подключено).

### 4) Переключатель источника гитары/микрофона

### 5) Розетка переменного тока

- Подключение к электросети.

### 6) Аккумуляторный отсек

### 7) AUX IN

- Можно подключить внешнее аудиоустройство с помощью 3,5-мм аудиокабеля (не входит в комплект).

### 8) USB-C

- Подключение USB-накопителя.
- Служит для подключения к ПК, планшету или другим мобильным устройствам.
- Служит для подзарядки мобильных устройств.

## 4. РАЗМЕЩЕНИЕ

### Внимание:

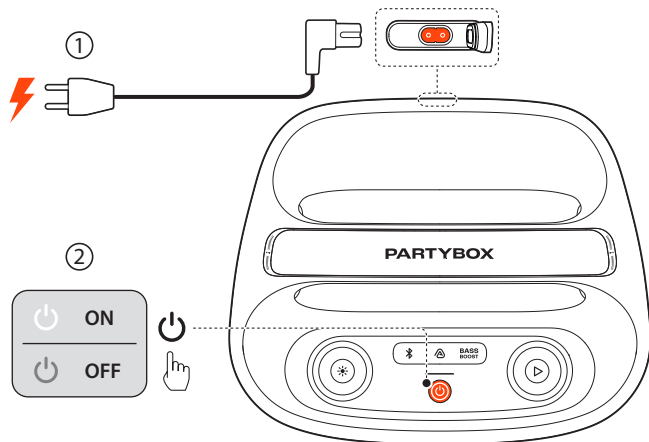
- Не садитесь, не опирайтесь на колонку и не толкайте ее в сторону, чтобы избежать опрокидывания и возможных повреждений.

Установите колонку на ровную устойчивую поверхность резиновыми ножками вниз.

## 5. ВКЛЮЧЕНИЕ ПИТАНИЯ

### Предупреждения:

- Используйте только поставляемые кабели питания.
- Питание колонки может осуществляться либо от сети переменного тока, либо от встроенного аккумулятора.



1. Служит для подключения к электросети.
  - Чтобы использовать аккумулятор, отключите питание переменного тока после подзарядки колонки.
2. Нажмите для включения питания.

### Примечания:

- Для увеличения срока службы встроенного аккумулятора, полностью зарядите колонку перед первым использованием.
- Если колонка включена, уровень заряда аккумулятора может быть проверен нажатием любой кнопки на колонке.
- Колонка самостоятельно переходит в режим ожидания через 20 минут бездействия. Нажатие на колонке возвращает ее в обычный режим.

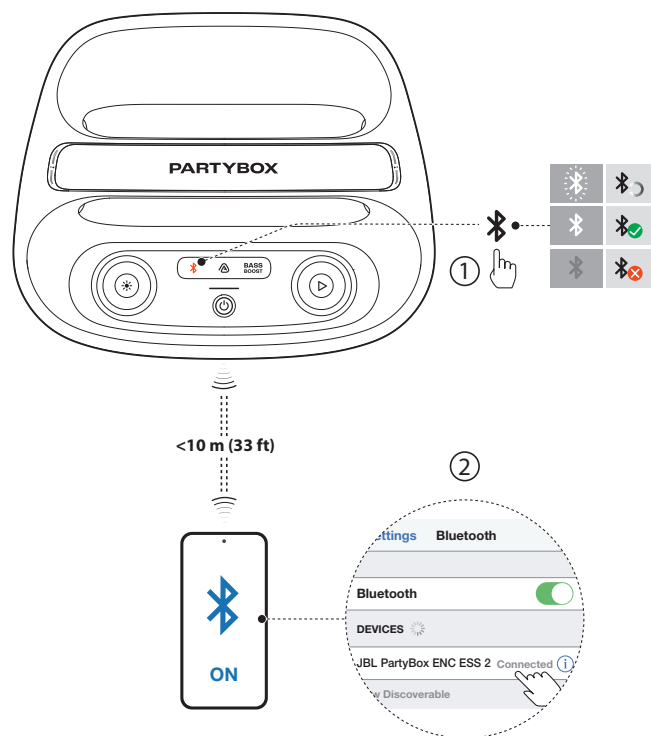
## 6. ЭКСПЛУАТАЦИЯ КОЛОНКИ PARTYBOX

### Примечания:

- Одновременно может воспроизводиться только один источник звука.

### 6.1 Соединение с помощью Bluetooth

Колонка может использоваться со смартфоном или планшетом, имеющими функцию Bluetooth.



1. Нажмите на колонке для входа в режим сопряжения по Bluetooth.
2. Выберите «JBL PartyBox ENC ESS 2» на вашем устройстве Bluetooth для подключения.
3. После успешного подключения можно вести потоковую передачу аудиосигнала с устройства Bluetooth на колонку.

### Примечания:

- Эта колонка поддерживает подключение к нескольким источникам. Сопряжение второго Bluetooth-устройства можно выполнить, не отключая первое.
- Если для подключения к устройству Bluetooth запрашивается PIN-код, введите «0000».
- На качество связи по Bluetooth могут влиять расстояние между колонкой и устройством Bluetooth, а также условия эксплуатации.

### Чтобы отключить Bluetooth-устройство:

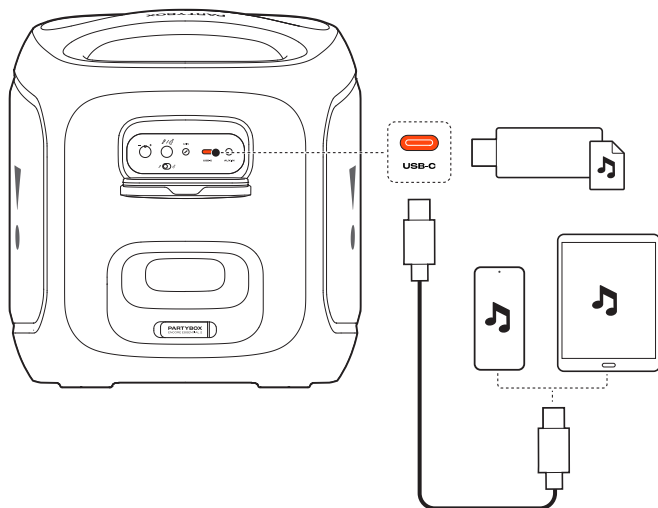
- Выключите колонку, или
- отключите Bluetooth на устройстве.



### Для повторного подключения устройства с Bluetooth:

- При включении колонки в следующий раз она автоматически попытается соединиться с последним подключенным устройством.
- Если этого не произошло, выберите «JBL PartyBox ENC ESS 2» на вашем устройстве Bluetooth для подключения.

## 6.2 USB-соединение



- Подключите колонку к ПК, планшету или другим мобильным устройствам для воспроизведения и записи звука (только вход для микрофона и гитары).
  - Подключите USB-накопитель, содержащий воспроизводимый аудиоконтент, к порту USB-C динамика (не для региона EMEA).
- Колонка автоматически перейдет на воспроизведение с источника USB.
- Воспроизведение начнется автоматически.

### Рекомендация:

- Колонка воспроизводит аудиофайлы на USB-накопителе, начиная от корневого каталога и заканчивая подкаталогами последнего уровня, в алфавитном порядке. В каталогах поддерживается до 8 иерархических уровней.

### Поддерживаемые аудио-форматы

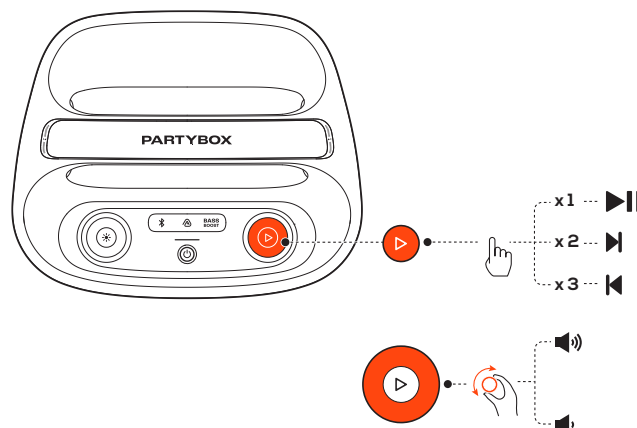
Расширение	Частота дискретизации	Скорость битового потока
MP3	44,1/48	32/40/48/56/64/80/96/112/128/160 (кбит/с)
WAV	44,1/48	128/352,8/384/705,6/768/1411/1536 (кбит/с)

Расширение	Частота дискретизации	Скорость битового потока
FLAC	44,1/48	132/163/168/183/271/308/351/402/463 508/514/614/628/661/654/678/694/695 711/737/741/747/751/752/766/768/770/778/781/786/787/789/791/813/817/839/845/853/856/859/866/867/882/885/886/887/890/900/910/911/912/915/916/917/920/921/928/929/936/937/941/944/951/969/970/981/986/990/992/997/999/1001/1005/1012/1015/1017/1019/1020/1021/1033/1034/1036/1040/1041/1048/1053/1057/1085/1123 (кбит/с)

### 6.2.1 Запись звука на USB-накопитель

1. Удерживайте и одновременно более 2 секунд, чтобы начать запись (только для входа микрофона и гитары).  
→ Когда начинается запись, светодиод мигает белым один раз.
2. Повторите этап 1, чтобы остановить запись.  
→ Когда запись останавливается, светодиод мигает белым два раза.

## 6.3 Управление музыкой

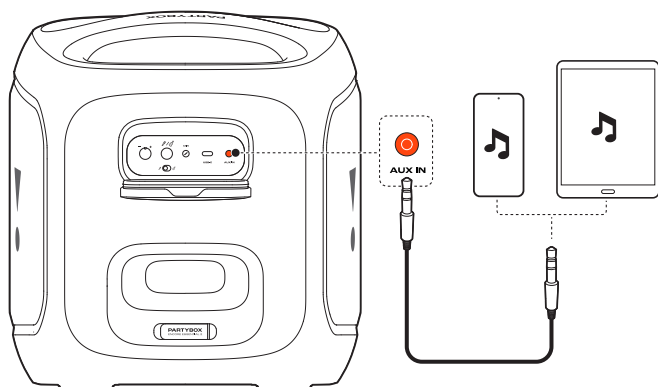


- Нажмите один раз, чтобы приостановить или возобновить воспроизведение.
- Нажмите два раза, чтобы пропустить текущую запись и перейти к следующей композиции.
- Нажмите три раза, чтобы пропустить текущую запись и перейти к предыдущей композиции.
- Поверните ручку по часовой стрелке/против часовой стрелки, чтобы увеличить/уменьшить основную громкость.
- Нажмите , чтобы выбрать уровень низких частот: уровень 1, уровень 2 или выкл.

### Примечание:

- В режиме **AUX** функция, позволяющая пропустить композицию, недоступна.

## 6.4 Подключение AUX



1. Служит для подключения внешнего аудиоустройства к колонке с помощью 3,5-мм аудиокабеля (не входит в комплект).
2. Остановите воспроизведение с другого источника и начните воспроизведение на внешнем устройстве.

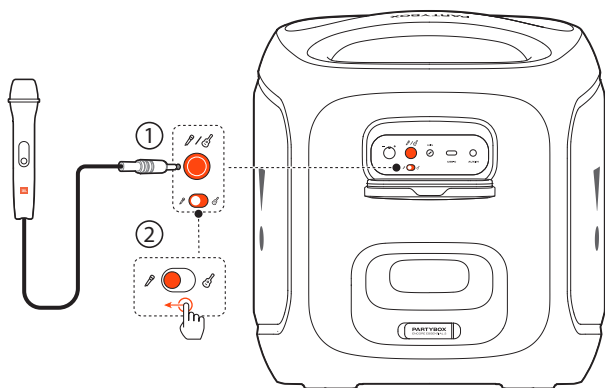
## 6.5 Микширование звука с микрофоном и/или гитарой



Если у вас есть микрофон или электрогитара (не входит в комплект), можно микшировать их звук с источником аудио.

### Примечания:

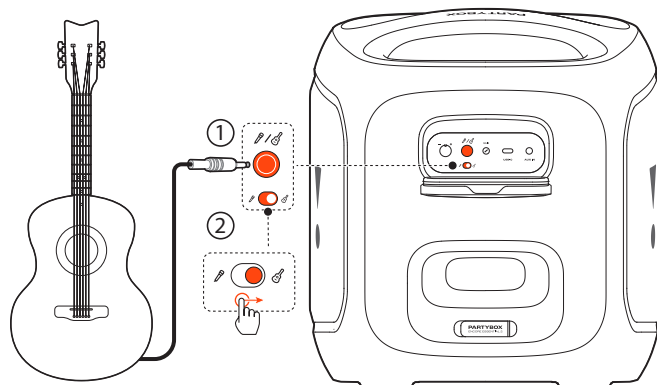
- Перед тем как подключить/отключить гитару или микрофон, всегда ставьте их громкость на минимум.
- Всегда отключайте гитару или микрофон, когда не пользуетесь ими.



### 6.5.1 Подключение микрофона



1. Подключите микрофон к разьему .
2. Перетащите ползунок в положение .

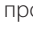
### 6.5.2 Подключение гитары

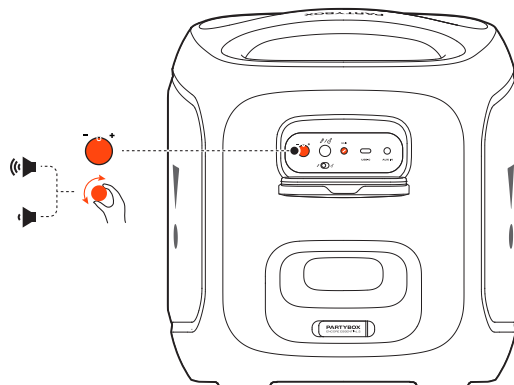


1. Подключите гитару к разьему .
2. Перетащите ползунок в положение .

### 6.5.3 Микширование звука

Пойте в микрофон или играйте на гитаре.

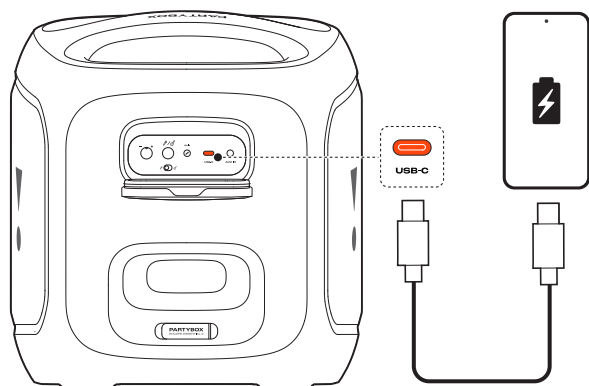
- Чтобы отрегулировать громкость источника аудио, вращайте ручку  по часовой стрелке или против часовой стрелки.
- Чтобы отрегулировать громкость или усиление гитары или микрофона, поверните соответствующую ручку громкости гитары или регулятор **GAIN**.



## 6.6 Подзарядка мобильных устройств

### Внимание:

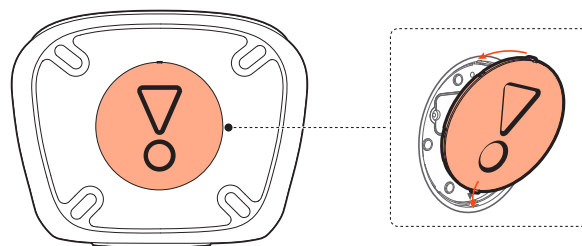
- Не подключайте колонку, пока порт USB-C не будет полностью сухим и чистым.



### Примечание:

- Кабель USB-C не входит в комплект поставки.

4. Закройте крышку.

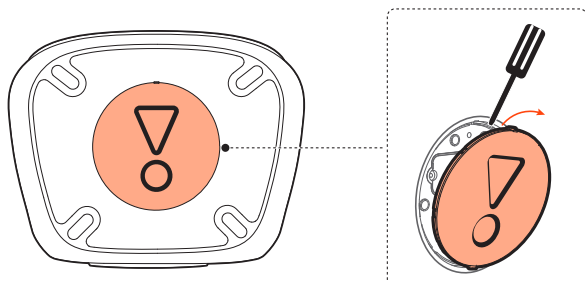


### Примечание:

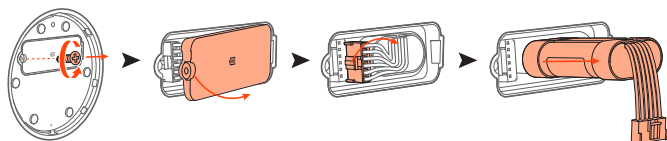
- Запасные аккумуляторы можно приобрести в Центре обслуживания клиентов JBL.

## 6.7 Замена аккумулятора

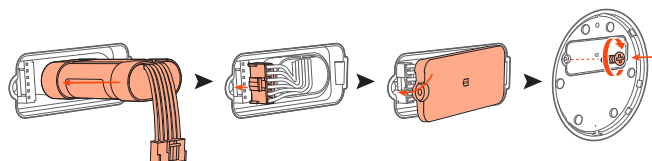
1. Используйте отвертку, чтобы открыть крышку снизу.



2. Откройте аккумуляторный отсек, а затем извлеките старый аккумулятор.



3. Вставьте новый аккумулятор того же типа, что и на рисунке, а затем закройте крышку аккумуляторного отсека.



## 7. ПЕРЕНОСКА КОЛОНКИ PARTYBOX

### Предупреждения:

- Перед переноской колонки убедитесь, что все провода отсоединены.
- Во избежание травм и повреждения имущества крепко держите колонку при переноске.

При переносе колонки надежно удерживайте рукоять в верхней части.

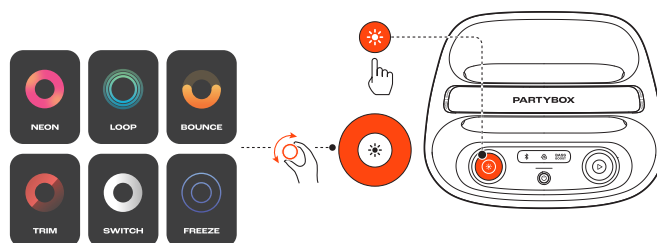
## 8. ДОПОЛНИТЕЛЬНЫЕ ВОЗМОЖНОСТИ



### 8.1 Приложение JBL PartyBox



Чтобы воспользоваться всеми функциями устройства, скачайте и установите приложение JBL PartyBox.

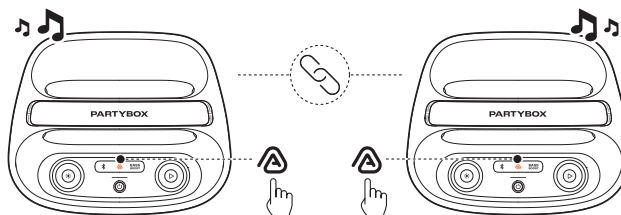
### 8.2 Световые эффекты



- Нажмите , чтобы включить или выключить световой эффект.
- Удерживайте  более 2 секунд, чтобы включить или выключить стробоскоп/звездный свет.
- Поверните по часовой стрелке/против часовой стрелки для переключения между различными световыми схемами: NEON, LOOP, BOUNCE, TRIM, SWITCH, или FREEZE.

### 8.3 Подключение нескольких колонок

Вы можете подключить несколько колонок PartyBox, чтобы создать атмосферу вечеринки с улучшенным звуком.



Нажмите  на обеих колонках.

### Для отключения:

Выключите питание или нажмите  на любой из колонок.

### Рекомендация:

- По умолчанию колонка, подключенная к вашему устройству Bluetooth, выступает в качестве основной.

## 8.4 Сброс до заводских настроек

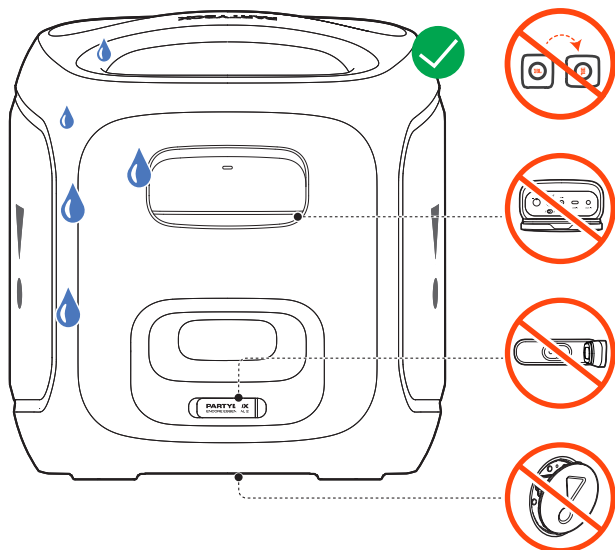
Для возврата к заводским настройкам нажмите и удерживайте  и  более 10 секунд.

## 8.5 IPX4

### Предупреждения:

- Перед подключением к сети питания порт обязательно должен быть сухим.
- Чтобы сохранить защиту от брызг, всегда держите предохранительные крышки хорошо закрытыми.

Колонка обладает защитой от брызг, соответствующей классу IPX4.



## 9. ТЕХНИЧЕСКИЕ ХАРАКТЕРИСТИКИ

- Преобразователи: 1 низкочастотный динамик 135 мм (5,25 дюйма), 2 высокочастотных динамика Dome 20 мм (0,75 дюйма)
- Выходная мощность: 100 Вт СКЗ (IEC60268)
- Потребляемая мощность: 100 - 240 В ~ 50/60 Гц
- Частотная характеристика: 40 Гц - 20 кГц (-6 дБ)
- Коэффициент «сигнал-шум»: > 80 дБ
- Тип аккумулятора: Литий-ионный полимерный 34 Вт·ч (7,2 В / 4722 мА·ч)
- Время зарядки аккумулятора: < 3,5 часов (режим отключения колонки)
- Время работы в режиме воспроизведения музыки: до 15 часов (зависит от уровня громкости и аудиоконтента)
- USB формат для файлов (не для региона EMEA): .MP3, .WAV, .FLAC
- Выход для зарядки внешних устройств USB: 11 В / 2 А (макс.) (режим отключения колонки)
- Длина кабеля: 2,0 м / 6,6 фута
- Версия Bluetooth®: 5.4
- Профиль Bluetooth®: A2DP V1.4, AVRCP V1.6 (SW), TMAP1.0, PBP1.0
- Диапазон частот передатчика Bluetooth®: 2,4 ГГц - 2,4835 ГГц
- Мощность передатчика Bluetooth®: ≤ 15 дБм (ЭИИМ)
- Модуляция передатчика Bluetooth®: GFSK, π/4 DQPSK, 8DPSK
- Габариты изделия (Ш x В x Г): 319,5 x 342 x 260,4 мм / 12,58 x 13,46 x 10,25 дюйма
- Вес нетто: 6,2 кг / 13,67 фунта
- Размеры упаковки (Ш x В x Г): 400 x 365 x 350 мм / 15,75 x 14,37 x 13,78 дюйма
- Общий вес: 8,25 кг / 18,19 фунта

## 10. УСТРАНЕНИЕ НЕПОЛАДОК

### Внимание:



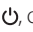
- Не пытайтесь ремонтировать изделие самостоятельно. Если у вас возникли проблемы с использованием колонки, проверьте следующие пункты перед тем, как обращаться за техническим обслуживанием.

### Система

#### Колонка не включается.

- Убедитесь, что аккумулятор колонки не разряжен. Если это так, воспользуйтесь питанием от сети переменного тока.

#### Нет реакции на нажатие некоторых кнопок/ручек

- Устройство находится в демонстрационном режиме. В демонстрационном режиме некоторые кнопки отключены. При подключенном питании переменного тока одновременно удерживайте  и  в течение более 10 секунд, чтобы выйти из режима.
- Верхняя панель может быть заблокирована. В этом случае все кнопки/ручки на верхней панели, кроме , отключены. Войдите в приложение JBL PartyBox, чтобы разблокировать.

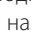
### Звук

#### Нет звука от колонки.

- Убедитесь в том, что питание колонки включено.
- Отрегулируйте громкость.
- Убедитесь, что источник звука активен и звук не выключен.

### Bluetooth

#### Устройство нельзя подключить к колонке.

- Проверьте, чтобы функция Bluetooth на устройстве была подключена.
- Колонка уже подключена к другому устройству Bluetooth. Удерживайте  на колонке в течение более 10 секунд для отключения и сопряжения с новым устройством.

#### Плохое качество звука от подключенного Bluetooth-устройства

- Плохой прием Bluetooth. Переместите устройство ближе к колонке или устраните препятствие между ними.

## 11. СООТВЕТСТВИЕ НОРМАТИВНЫМ ТРЕБОВАНИЯМ

Изделие соответствует законам ЕС в области электроэнергетики.

### Работа с подключением по Bluetooth

Изделие предназначено для потоковой передачи музыки по Bluetooth-соединению. Пользователь может выполнять потоковую передачу аудиосигнала Bluetooth на колонку. Когда колонка соединена с внешним устройством по Bluetooth, для надлежащей работы Bluetooth-соединение должно постоянно оставаться активным.

Устройство переходит в спящий режим (режим ожидания в сети) после 20 минут бездействия. Потребляемая мощность в спящем режиме составляет менее 2,0 Вт, переход обратно в активный режим может быть выполнен через Bluetooth-соединение.

### Другой режим

Колонка переходит в режим ожидания после 20 минут бездействия. Потребляемая мощность в режиме готовности составляет менее 0,5 Вт.

---

## 12. ТОВАРНЫЙ ЗНАК



The Bluetooth® word mark and logos are registered trademarks owned by Bluetooth SIG, Inc. and any use of such marks by HARMAN International Industries, Incorporated is under license. Other trademarks and trade names are those of their respective owners.



HARMAN International Industries,  
Incorporated 8500 Balboa Boulevard,  
Northridge, CA 91329 USA  
[www.jbl.com](http://www.jbl.com)

© 2025 HARMAN International Industries, Incorporated.

Все права защищены.

JBL — это торговая марка компании HARMAN International Industries, Incorporated, зарегистрированной в США и других странах. Функции, характеристики и внешний вид могут изменяться без предварительного уведомления.