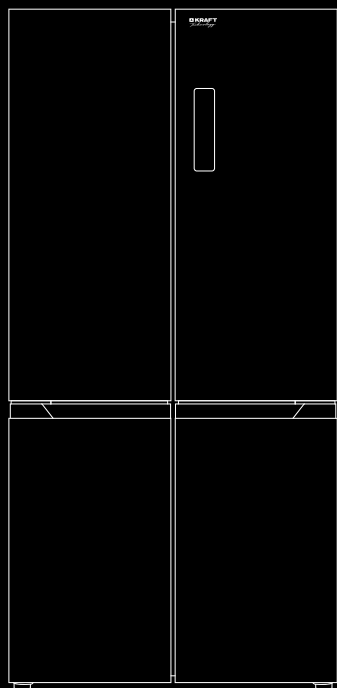




ХОЛОДИЛЬНИК

REFRIGERATOR



Kraft Technology TNC-SL911XI

Kraft Technology TNC-SL912DI

Kraft Technology TNC-SL913BGI

ИНСТРУКЦИЯ ПО ЭКСПЛУАТАЦИИ • USER GUIDE

УВАЖАЕМЫЙ ПОКУПАТЕЛЬ!

Поздравляем Вас с приобретением холодильника KRAFT Technology. Уверены, что он станет вашим надежным помощником в охлаждении, заморозке и сохранении продуктов. Перед началом эксплуатации холодильника внимательно изучите данную инструкцию. Если Вы столкнетесь с проблемами в процессе использования данного холодильника, пожалуйста свяжитесь с нами.

Спасибо за покупку!

Производитель допускает небольшие расхождения в характеристиках или естественные изменения в работе или внешнем виде прибора, которые не мешают его основной работе и не являются заводским браком. Производитель также оставляет за собой право вносить в прибор изменения, улучшающие его пользовательские характеристики.

Не подвергайте устройство резким перепадам температур. Резкая смена температуры (например, внесение устройства с мороза в теплое помещение) может вызвать конденсацию влаги внутри устройства и нарушить его работоспособность при включении. После хранения холодильника при низких температурах или после транспортирования в зимних условиях включать его можно не раньше, чем через 6 часов пребывания при комнатной температуре в распакованном виде.

СОДЕРЖАНИЕ

ТРЕБОВАНИЯ БЕЗОПАСНОСТИ	4
ОПИСАНИЕ ПРИБОРА.....	8
УСТАНОВКА И ПОДКЛЮЧЕНИЕ	8
ПАНЕЛЬ УПРАВЛЕНИЯ.....	13
ОЧИСТКА	17
УСТРАНЕНИЕ НЕИСПРАВНОСТЕЙ	17
ТРАНСПОРТИРОВКА	18
УТИЛИЗАЦИЯ	18
СПЕЦИФИКАЦИЯ / КОМПЛЕКТАЦИЯ	19
ГАРАНТИЙНЫЙ ТАЛОН	22



Внимательно изучите данную инструкцию!

ТРЕБОВАНИЯ БЕЗОПАСНОСТИ

В целях Вашей безопасности и корректного использования холодильника внимательно прочитайте данную инструкцию перед эксплуатацией, а также сохраните ее для повторного прочтения после транспортировки или продажи прибора. Неправильное обращение с прибором может привести к его поломке, нанести материальный ущерб или причинить вред здоровью пользователя.

Холодильник предназначен исключительно для охлаждения и замораживания пищевых продуктов.

Использование холодильника не по назначению, нарушение правил установки, эксплуатации, очистки и мер безопасности, а также несоблюдение температурных условий лишает вас права на гарантийное обслуживание.

⚠ ВНИМАНИЕ! Производитель не несет ответственности за какие-либо повреждения, возникшие вследствие неправильного использования прибора или несоблюдения мер предосторожности и безопасности.

- Извлекая прибор из упаковки, убедитесь в его целостности и отсутствии повреждений. Уберите упаковочные материалы подальше от детей. Утилизируйте упаковку правильно.
- Данный прибор не предназначен для использования лицами с ограниченными физическими или умственными возможностями (в том числе детьми до 8 лет), а также лицами, не имеющими достаточных знаний и опыта по его использованию, если не находятся под наблюдением человека, ответственного за их безопасность. Дети не должны играть с элементами прибора. Обслуживание и чистка прибора не может осуществляться детьми без присмотра взрослых людей.
- Использование холодильника детьми возможно только под наблюдением взрослых. Следите, чтобы дети не забрались в холодильник и не заперли себя изнутри, захлопнув дверцу.
- Перед первым (и каждым последующим) включением проверьте прибор на отсутствие повреждений и соответствуют ли технические характеристики, указанные на изделии, параметрам электросети.
- При наличии каких-либо повреждений прибора или шнура электропитания ни в коем случае не подключайте его к электросети. Сообщите о повреждениях в магазин, в котором был приобретен товар, обратитесь в сервисный центр для экспертизы и ремонта. Не пытайтесь отремонтировать его самостоятельно. В данном случае не выбрасывайте упаковку.
- Разбирать, ремонтировать холодильник или вносить какие-либо изменения в его конструкцию небезопасно. Любое повреждение электропроводки прибора может вызвать удар током, пожар или замыкание. В случае возникновения неисправностей следует сразу обратиться в авторизованный сервисный центр, указав тип проблемы и модель вашего холодильника. Для ремонта могут быть использованы только оригинальные запасные детали. Неквалифицированный ремонт снимает прибор с гарантийного обслуживания.

- Если вы планируете уехать куда-либо на длительный период времени, отключите холодильник от электросети, выньте продукты и хорошо вымойте его изнутри. Оставьте дверь открытой для предотвращения появления неприятного запаха.

 **ПРЕДУПРЕЖДЕНИЯ:**

- **Не закрывайте вентиляционные отверстия.**
- **Не используйте механические средства для ускорения разморозки.**
- **Не повреждайте контур хладагента.**
- **Не размещайте другие электроприборы внутри холодильника.**
- **Не ставьте прибор так, чтобы шнур питания был пережат или поврежден.**
- **Не храните легковоспламеняющиеся вещества (например, аэрозоли).**

 **ОПАСНОСТЬ ПОРАЖЕНИЯ ЭЛЕКТРИЧЕСКИМ ТОКОМ**

- Холодильник должен быть подключен к электросети 220-240 В / 50 Гц через розетку с заземлением и силой тока не менее 10 А. Неправильно выполненное заземление или отклонение параметров напряжения более чем на 10% могут повлечь нестабильную работу прибора или поражение электрическим током.
- Вставляйте вилку шнура электропитания в розетку только после установки прибора. Убедитесь, что к вилке электропитания имеется свободный доступ. При этом не следует касаться вилки кабеля электропитания влажными руками. Вытрите насухо вилку, очистите ее от пыли и аккуратно вставьте в розетку. Пыль, вода или слабый контакт могут стать причиной пожара или поражения электрическим током.
- Запрещено изменять конструкцию прибора — это может привести к короткому замыканию, возгоранию или удару током.
- Электронные компоненты (вилка, кабель, компрессор и т. д.) должны заменяться только сертифицированными специалистами.
- Не удлиняйте сетевой шнур.
- Не допускайте повреждения вилки — перегрев может вызвать пожар.
- Розетка должна быть легкодоступна.
- Если розетка разболтана, не включайте прибор — риск удара током или возгорания.
- При перемещении, обслуживании или ремонте холодильник должен быть отключен от электросети. Для отключения держитесь за вилку, не тяните и не дергайте за шнур электропитания.
- Не пользуйтесь прибором с поврежденным шнуром электропитания или розеткой. Не следует перекручивать, перегибать или наращивать шнур электропитания. Не ставьте на него тяжелые предметы. Убедитесь, что шнур не касается острых кромок и нагреваемых поверхностей.

- Не используйте холодильник на улице, не подвергайте его воздействию дождя, влаги, прямых солнечных лучей и других атмосферных явлений. Не устанавливайте прибор в помещениях с повышенной влажностью воздуха при температуре окружающей среды ниже 0°C, на влажной поверхности, а также в местах задымления и пылеобразования.
- Не погружайте прибор в воду, предотвращайте попадание воды и каких-либо жидкостей на любую часть прибора. Ни в коем случае не дотрагивайтесь к нему мокрыми руками.



ПОЖАРООПАСНОСТЬ

- Следует использовать отдельную розетку для подключения холодильника. Использование одной розетки для нескольких приборов может привести к возгоранию.
- Убедитесь, что вилка шнура электропитания не повреждена и не деформирована. Неисправная вилка может перегреваться и стать причиной возникновения пожара. Не используйте адаптеры, удлинители и «тройники» для подключения прибора. Если Вы почувствовали запах гари проводки, отключите электропитание на распределительном щитке, выньте вилку из розетки и обратитесь в сервисный центр.
- Остерегайтесь прикосновения руками и предметами к нагревающимся частям холодильника (компрессор, конденсатор) во избежание возможных ожогов и возгораний.
- Устанавливать холодильник следует вдали от источников тепла и нагревательных приборов, остерегайтесь источников воспламенения.
- Хорошо проветривайте помещение, где установлен холодильник, т.к. недостаток циркуляции воздуха вокруг прибора может привести к его перегреванию.



ВЗРЫВООПАСНОСТЬ

- Не используйте рядом с холодильником и не храните в ней горючие материалы, такие как эфир, бензин, спирт, сжиженный нефтяной газ (пропан-бутан), распылители, лекарственные препараты или косметику. Это может привести к взрыву, пожару, порче хранящихся продуктов или химической реакции.
- Хладагент (R600, изобутан), содержащийся в системе холодильника, натуральный газ под высоким давлением, наиболее совместимый с окружающей средой и безопасный, тем не менее, горючий.



ПРИ ТРАНСПОРТИРОВКЕ И УСТАНОВКЕ:

Не повреждайте элементы холодильного контура.

Избегайте открытого огня и источников возгорания.

Обеспечьте хорошую вентиляцию помещения.

ОПАСНОСТЬ ПОВРЕЖДЕНИЯ

- Устанавливать холодильник следует на ровную твердую сухую поверхность, чтобы предотвратить его падение и избежать ранений или гибели людей.
- Во время транспортировки и установки прибора убедитесь, что система охлаждения не повреждена.
- При перемещении холодильника должны соблюдаться меры безопасности. Не передвигайте его за дверцу, петли не рассчитаны на вес холодильника и могут сломаться. Не следует ставить тяжелые предметы на морозильную камеру. Не используйте ее в качестве столешницы для чего-либо.
- Не помещайте внутрь холодильника детей, домашних животных. Следите, чтобы они не повредили холодильник или шнур электропитания.
- Не используйте другие электроприборы (например, мороженицы) внутри холодильника, если они не одобрены производителем для этой цели.
- Не кладите бутылки с газированными напитками в холодильник, т.к. при заморозке жидкости давление в емкости увеличивается, что может привести к взрыву и повреждению холодильника.
- После отключения холодильника от сети повторно включать ее следует не раньше, чем через 5 минут, чтобы избежать повреждения компрессора.
- Не прикасайтесь к продуктам из морозильника влажными или мокрыми руками, это может привести к обморожениям и повреждениям кожи.
- Лед может причинить повреждения и обморожение кожи, если употреблять его прямо из морозильника.
- Не используйте механические приспособления для откалывания льда от внутренних стенок морозильной камеры или другие способы ускорения процесса размораживания.

ВНИМАНИЕ!

- При установке прибора убедитесь, что шнур питания не зажат и не поврежден.
- Не размещайте несколько переносных розеток или удлинителей за холодильником.
- Не храните взрывоопасные вещества, такие как аэрозольные баллончики с легковоспламеняющимся газом.

- Не допускайте попадания жиров и масел (в том числе растительных) на корпус и пластиковые детали прибора во избежание их порчи. Не нагревайте пластиковые детали.
- Следите за чистотой холодильника и уплотнителя дверцы. Не используйте острые металлические скребки, едкие и абразивные чистящие средства, так как они могут поцарапать поверхности прибора.

 **ВНИМАНИЕ!** Во избежание перегрузки сети, не используйте другие приборы высокой мощности в той же цепи.

ОСОБЕННОСТИ ИСПОЛЬЗОВАНИЯ

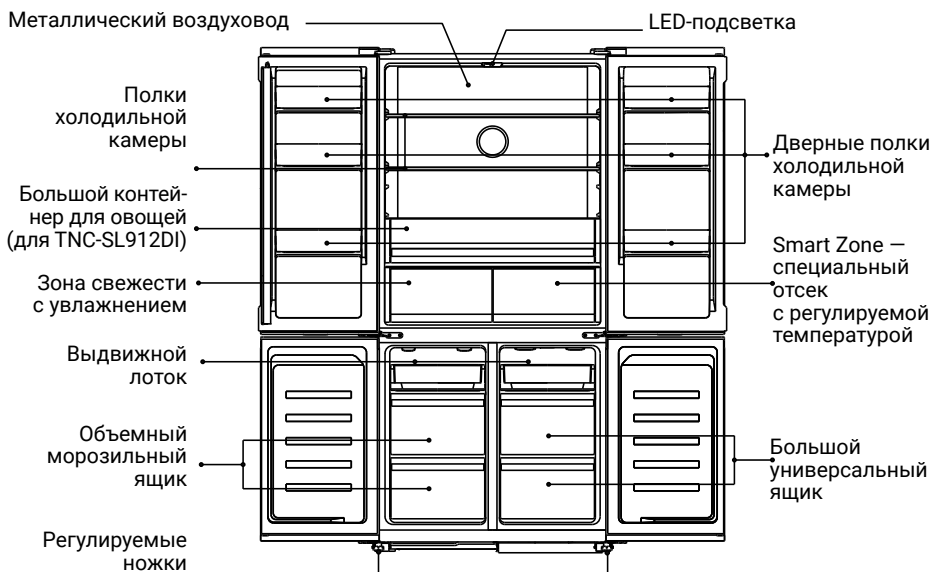
Этот прибор предназначен для домашнего и аналогичного применения, включая:

- Кухни в офисах, магазинах, гостиницах;
- Фермерские хозяйства, пансионаты;
- Предприятия общественного питания.

Лампа в приборе – специальная, не подходит для бытового освещения.

Прибор тяжелый – соблюдайте осторожность при перемещении.

ОПИСАНИЕ ПРИБОРА



ВАЖНО! Изображения и рисунки в данной инструкции носят ознакомительный характер. Приобретенное изделие может отличаться от показанного на изображениях/схемах.

УСТАНОВКА И ПОДКЛЮЧЕНИЕ

РАСПОЛОЖЕНИЕ

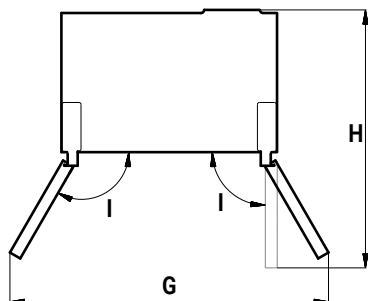
- Этот холодильник не предназначен для встраивания.
- Хорошо проветривайте помещение, в котором находится холодильник.
- Убедитесь, что прибор находится в устойчивом положении и установлен на твердом и ровном полу.
- Не устанавливайте холодильник вблизи источников тепла, в зоне действия прямых солнечных лучей или повышенной влажности, а также задымления и пылеобразования.

- Обеспечьте свободную циркуляцию воздуха вокруг задней панели.
- Если холодильник установлен под навесным шкафом, минимальное расстояние до него — **50 мм**.
- Для выравнивания используйте регулируемые ножки.
- Убедитесь, что напряжение электрического тока, указанное в инструкции, соответствуют параметрам Вашей электросети. Не используйте адаптеры, удлинители и «тройники» для подключения прибора.
- При необходимости заменить шнур электропитания, убедитесь, что он соответствует действующим стандартам и подходит по техническим характеристикам изделия.
- При установке холодильника боковой стороной к стене помещения предусмотрите наличие достаточного пространства для открывания двери на угол более 105 градусов, чтобы обеспечить свободное извлечение ящиков.

ТРЕБОВАНИЯ К ПРОСТРАНСТВУ

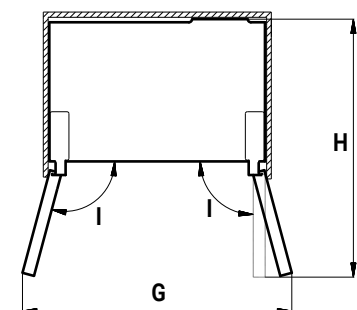
1. Обеспечьте достаточное пространство для открывания двери.
2. При отдельно-стоящем и нишевом расположении у модели разные максимальные углы открывания двери.

Отдельно-стоящая установка

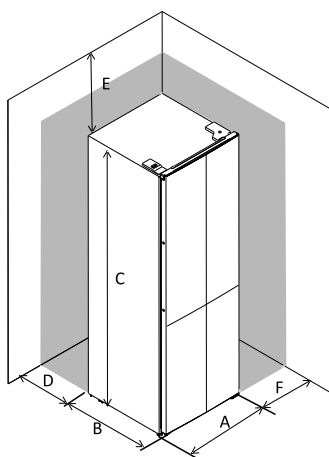


A	905
B	597
C	1902
D	3
E	6
F	6
G	1335
H	1020
I	120°

Установка в нише

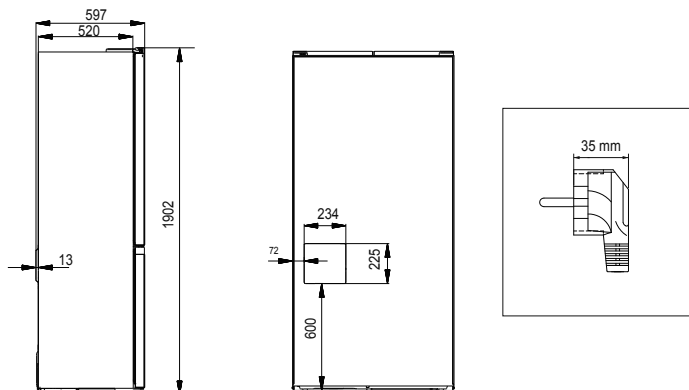


A	905
B	597
C	1902
D	3
E	6
F	6
G	1128
H	1020
I	105°



РЕКОМЕНДАЦИИ ПО РАЗМЕЩЕНИЮ

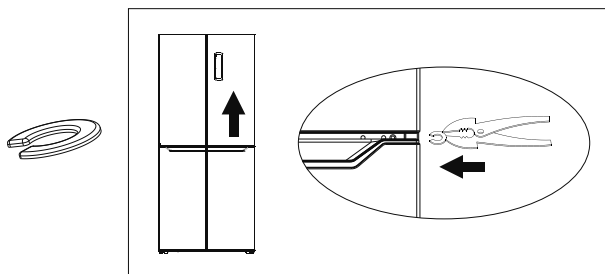
1. Защитная крышка РСВ спроектирована так, чтобы обеспечивать правильное расстояние между задней панелью холодильника и стеной. Минимальное расстояние достигается, когда крышка РСВ касается стены.
2. Расположение и размеры крышки РСВ показаны ниже. Учитывайте расположение розетки, чтобы избежать помех с крышкой РСВ.
3. Размеры вилки показаны ниже. Учитывайте толщину розетки и её расположение, если она находится за холодильником.



ВЫРАВНИВАНИЕ ДВЕРЕЙ

После транспортировки или загрузки продуктов двери могут сместиться. Для регулировки используйте 3 С-образные шайбы.

1. Перед проверкой выравнивания убедитесь, что холодильник стоит ровно.
2. Если верхние двери не выровнены, слегка приподнимите нижнюю дверь и вставьте С-образную шайбу между дверью и средним шарниром с помощью зажима.



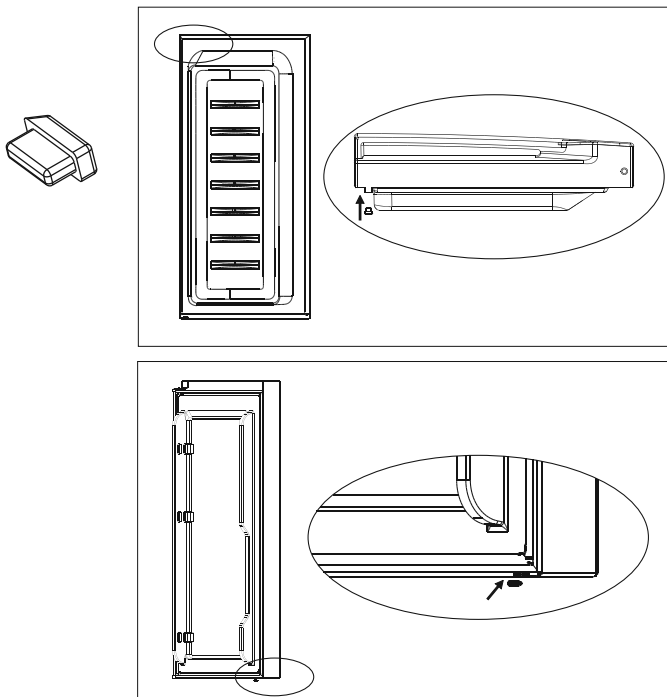
⚠ ВНИМАНИЕ! Будьте осторожны, чтобы не прищемить пальцы дверью. Используйте инструмент.

• Храните С-образные шайбы в недоступном для детей месте — они могут их проглотить.

Резиновые блоки

На каждой двери установлен резиновый блок, который смягчает удар при закрывании.

- Не вытягивайте резиновые блоки.
- Если блок отсутствует, возьмите новый из комплекта и вставьте в отверстие на двери.



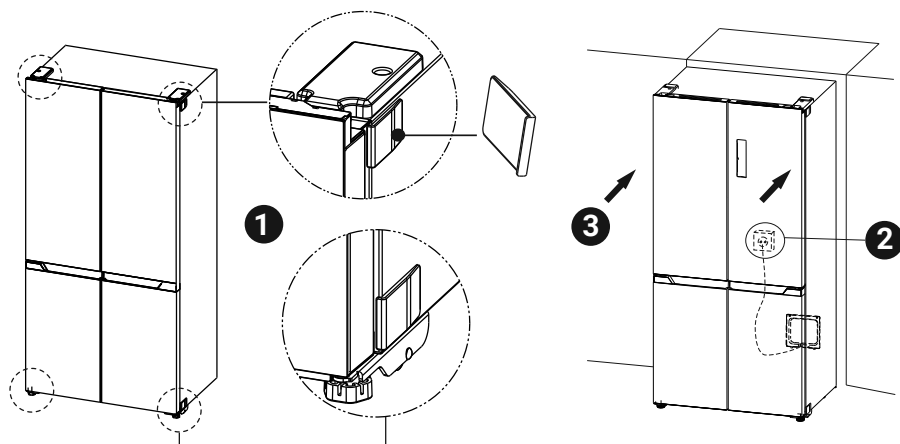
ВНИМАНИЕ! Храните резиновые блоки в недоступном для детей месте — они могут их проглотить.

Шаг 1) Установка ограничителей

Холодильник может слегка смещаться при использовании. Чтобы зафиксировать его положение, установите ограничители перед размещением в нише.

Инструкция:

- Достаньте 4 ограничителя из комплекта.
- Очистите углы холодильника от пыли.
- Снимите защитную плёнку с двустороннего скотча на ограничителе, приложите к углу холодильника и зафиксируйте.



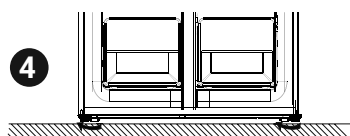
Шаг 2) Подключение холодильника

- Включите холодильник в розетку.

Шаг 3) Установите холодильник на подготовленное место.

- Под корпусом расположены 4 колеса и 2 регулируемые ножки.
- Перед перемещением приподнимите ножки, чтобы не повредить пол.

Шаг 4) Опустите регулируемые ножки для устойчивости.



- Отрегулируйте высоту и наклон холодильника, регулируя ножки.
- Вращайте ножки по часовой стрелке чтобы вручную отрегулировать их на большую высоту.
- Вращайте ножки против часовой стрелки чтобы вручную отрегулировать их на меньшую высоту.
- Чтобы исключить вибрацию, проверьте установку холодильника по уровню. Чтобы дверца лучше закрывалась, холодильник должен быть слегка наклонен назад.
- Перед использованием тщательно вымойте холодильник раствором соды и насухо протрите мягкой тканью. Установите съемные ящики на соответствующие места.

УСЛОВИЯ РАЗМЕЩЕНИЯ

Устанавливайте холодильник в соответствии с климатическим классом, указанным на шильдике.

Климатический класс		Температура окружающей среды
SN	Субнормальный (Расширенный умеренный)	от +10°C до +32°C
N	Нормальный (Умеренный)	от +16°C до +32°C
ST	Субтропический	от +16°C до +38°C
T	Тропический	от +16°C до +43°C

ЭЛЕКТРОПОДКЛЮЧЕНИЕ

- Перед включением убедитесь, что напряжение и частота соответствуют указанным на шильдике.

Заземление

- Холодильник должен быть заземлён. Если розетка не имеет заземления, подключите его отдельно, соблюдая нормы (проконсультируйтесь с электриком).
- Производитель не несёт ответственности за несоблюдение этих требований.

⚠ ВНИМАНИЕ! *Перед техническим обслуживанием изделия следует полностью отключить электрическое питание.*

ПОДКЛЮЧЕНИЕ

- Рекомендуется подождать минимум 6 часов перед подключением холодильника к электросети для того, чтобы масло распределилось в компрессоре после транспортировки.
- После подключения холодильник должна сначала проработать 2-4 часа до загрузки в неё свежих или замороженных продуктов.
- В случае неожиданного отключения электроэнергии в условиях высокой температуры окружающей среды, холодильник обеспечивает сохранность продуктов в течение нескольких часов. Для увеличения данного времени рекомендуется как можно меньше открывать дверь и не класть в камеру новые продукты.

⚠ ВНИМАНИЕ! *Розетка электросети должна быть в свободном доступе, прибор должен легко подключаться к сети электроэнергии.*

ПАНЕЛЬ УПРАВЛЕНИЯ

ИСПОЛЬЗОВАНИЕ ПАНЕЛИ УПРАВЛЕНИЯ

При первой установке холодильника дайте ему поработать 2–4 часа, чтобы внутри установилась рабочая температура, и только затем заполняйте его свежими или замороженными продуктами. После отключения холодильника от сети повторно включать его следует не ранее, чем через 5 минут.

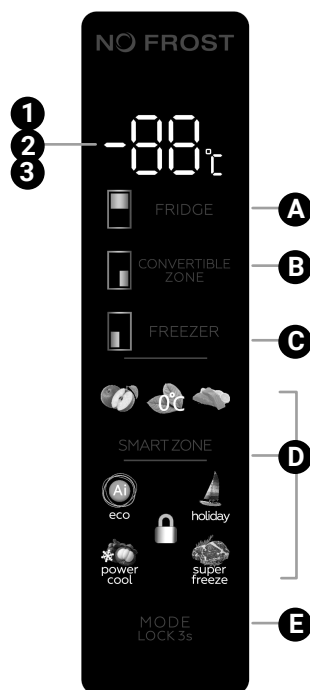
ПАНЕЛЬ УПРАВЛЕНИЯ

Дисплей

- 1) Температура холодильного отделения
- 2) Температура морозильного отделения
- 3) Температура Convertible-отделения (отсек с изменяемым режимом)

Кнопки управления

- A) **FRIDGE** — регулировка холодильной камеры (от 2°C до 8°C) + функция отключения ("OFF")
- B) **CONVERTIBLE ZONE** — установка температуры Convertible-отделения (отсек с изменяемым режимом)
- C) **FREEZER** — регулировка температуры морозильной камеры (-14°C до -22°C)
- D) **Настройка SMART ZONE** — выбор режимов: ECO, HOLIDAY, SUPER FREEZE, POWER COOL, USER'S SETTINGS
- E) **MODE LOCK 3s** — блокировка / разблокировка панели (удержание 3 сек)



Сигнализация

Сигнал открытой двери срабатывает через 60 секунд открытия двери. Периодический сигнал — до закрытия.

Использование

- При включении панель полностью подсвечивается на 3 секунды, восстанавливая предыдущие настройки.
- Автоблокировка включается через 25 секунд бездействия.
- Подсветка отключается через 120 секунд бездействия.
- Температура отображается для каждой зоны отдельно.

Отображение информации

- Подсветка включается на 2 минуты при открытии любой двери.
- Активируется при нажатии любой кнопки (гаснет через 2 минуты).
- В нормальном режиме отображаются текущие температуры всех зон.

УПРАВЛЕНИЕ ТЕМПЕРАТУРАМИ

Холодильная камера

Циклический выбор: 2°C → 3°C → → 8°C → (выкл).

Подтверждение — 5-секундное мигание. Выключение: выбрать "--".

Морозильная камера

Диапазон регулировки: -14°C ...-22°C. Подтверждение — 5-секундное мигание.

Convertible-зона

Диапазон: +5°C ...-20°C → ВЫКЛ. Возможность отключения ("--").

Smart Zone

Режимы: • Детское питание (3°C) • Свежесть при 0°C • Мягкая заморозка (-1.5°C)

РЕЖИМЫ И БЛОКИРОВКА

Циклический выбор: ECO → Holiday → Super → User's settings (Пользовательский).

Блокировка: удержание 3 сек (звуковой сигнал).

Нажатие кнопок

- При каждом нажатии кнопки раздается короткий звуковой сигнал.
- Все кнопки активны только в разблокированном режиме.

Функция блокировки

При отсутствии действий в течение 25 секунд дисплей автоматически блокируется.

СПЕЦИАЛЬНЫЕ РЕЖИМЫ

ECO Mode (ECO-режим)


Фиксированные температуры: • Холодильник: +6°C • Морозилка: -16°C.
Convertible-зона регулируется отдельно.


Holiday Mode (Режим отпуска)

Холодильник: +17°C (не регулируется). Другие зоны — регулируемые.

Super Freezing mode (Суперзаморозка)

Морозилка: -25°C (на 50 часов максимум). Автовыход при достижении времени.

 **ПРИМЕЧАНИЕ:** Все кнопки активны только в разблокированном режиме. Короткий звуковой сигнал подтверждает нажатие.

 **ВНИМАНИЕ!** Не заслоняйте вентиляционные отверстия холодильника и не допускайте их засорения. Непрерывная циркуляция холодного воздуха позволяет поддерживать постоянную температуру внутри холодильника.

РЕКОМЕНДАЦИИ ПО ХРАНЕНИЮ И ЗАМОРОЗКЕ ПРОДУКТОВ

⚠ ВАЖНО! Быстрая заморозка эффективна при добавлении продуктов массой не более 10 кг.

- Не рекомендуется хранить в морозильной камере скоропортящиеся продукты при низкой температуре, такие как бананы и дыни.
- Не замораживайте ранее оттаявшие продукты. Это приведет к потере их вкусовых качеств и полезных веществ.
- Перед тем, как поместить в морозильную камеру горячие продукты и напитки, их следует охладить до комнатной температуры.
- Храните продукты в герметичной упаковке (полиэтиленовой пленке, алюминиевой фольге и т.п.), чтобы не дать им испортиться из-за испарения влаги.
- Если необходимо быстро заморозить свежие продукты, разместите их в нижний выдвижной ящик. Не кладите продукты слишком близко к внутренним стенкам морозильной камеры, т.к. они могут примерзнуть.
- Не помещайте в морозильную камеру жидкие продукты в стеклянной таре, газированные напитки и другие жидкости в пластиковых бутылках и металлических банках, т.к. при замерзании емкости могут лопнуть из-за увеличения давления.
- Не следует часто открывать дверцу, чтобы избежать попадания теплого воздуха внутрь холодильника для экономии электроэнергии. Если произошло внеплановое отключение электроэнергии, не открывайте дверь холодильника, чтобы холод внутри него сохранялся как можно дольше.
- Не храните в морозильной камере фармацевтическую продукцию или другие продукты, требующие строгого соблюдения температурного режима.

ОСОБЕННОСТИ РАБОТЫ

Не перемещайте и не наклоняйте холодильник во время работы. В компрессоре может возникнуть шум. Данная особенность не влияет на работоспособность компрессора.

Хладагент, циркулирующий внутри системы охлаждения, может негромко булькать, даже если компрессор не работает. Не беспокойтесь, это нормально. В процессе работы морозильной камеры могут быть слышны: шелест крыльчаток вентиляторов; щелчки срабатывания датчика-реле температуры; жужжание привода воздушных заслонок; журчание хладагента, циркулирующего по трубкам холодильной системы; легкие потрескивания при температурных деформациях материалов. Данные звуки не связаны с каким-либо дефектом и носят функциональный характер.

ОЧИСТКА

Следите за чистотой холодильника и уплотнителя дверцы. Перед мытьем отключите ее от электросети!

1. Вымойте холодильник снаружи и внутри чистой салфеткой, смоченной в тёплой воде с жидким моющим средством. Затем насухо вытрите сухой салфеткой.
2. Не используйте острые металлические скребки, едкие и абразивные чистящие средства, так как они могут поцарапать поверхности морозильной камеры.
3. Не используйте очиститель высокого давления или пароструйные очистители, так как проникающая влага может привести к поражению электрическим током.
4. Решетку конденсатора на задней части холодильника можно очистить с помощью пылесоса и мягкой насадки-щетки.
5. После уборки проверьте, что шнур электропитания не повреждён. Затем плотно вставьте вилку в розетку.

⚠ ВНИМАНИЕ! Для очистки запрещается использовать абразивные вещества, бензин, бензол, растворители, хлоргидрат, горячую воду, металлические или грубые щетки и т.д., так как они могут повредить поверхность морозильной камеры.

УСТРАНЕНИЕ НЕИСПРАВНОСТЕЙ

В процессе эксплуатации при обнаружении неисправностей, которые потребитель не может устранить своими силами, необходимо обратиться в сервисную мастерскую по ремонту холодильной техники.

Но прежде, чем обращаться в ремонтную службу, прочитайте этот раздел. Данный список включает в себя наиболее распространенные случаи, которые не являются результатом плохого качества сборки или некачественных материалов, использованных в данном приборе.

⚠ ВНИМАНИЕ! Перед устранением неисправностей необходимо отключить изделие от сети. Устранение неисправностей, не представленных в настоящей инструкции, должно осуществляться только квалифицированным электриком или компетентным специалистом.

Неисправность	Возможная причина	Решение
Холодильник не работает.	Вилка не включена в розетку или подключена не полностью.	Подключите вилку в розетку.
	Предохранитель перегорел или неисправен.	Проверьте предохранитель, замените, если необходимо.
	Вилка неисправна.	Неисправность устраняется электриком.
Неэффективное охлаждение.	Температура установлена неправильно.	Установите требуемую температуру.
	Дверь была открыта слишком долго.	Не оставляйте дверь открытой дольше, чем это требуется.
	Большое количество теплых продуктов было помещено в морозильник за последние 24 часа.	Установите более низкую температуру.
	Холодильник находится рядом с источником тепла.	Пожалуйста, еще раз ознакомьтесь с инструкцией по установке и размещению морозильной камеры.
Нехарактерные звуки.	Холодильник установлен по высоте неправильно.	Отрегулируйте ножки.
	Холодильник вплотную стоит к стене или другим объектам.	Аккуратно отодвиньте холодильник.
	Часть холодильника, например, трубка, касается стены или других частей морозильника.	Если необходимо, аккуратно отогните мешающуюся часть, соблюдая все необходимые меры безопасности.

⚠ ВНИМАНИЕ! Поиск и устранение неисправностей, которые не прописаны в данной инструкции, может проводить только квалифицированный специалист.

В случае возникновения неисправностей, которые не прописаны в данной инструкции следует сразу обратиться в авторизованный сервисный центр, указав тип проблемы и модель вашего холодильника. Для ремонта могут быть использованы только оригинальные запасные детали. Неквалифицированный ремонт снимает прибор с гарантийного обслуживания.

⚠ ВАЖНО! Во время работы холодильника могут появляться характерные звуки (компрессор, циркуляции хладагента). Это нормально и не является неисправностью.

ТРАНСПОРТИРОВКА

- Не подвергайте прибор резким перепадам температур. Резкая смена температуры (например, внесение с мороза в теплое помещение) может вызвать конденсацию влаги внутри прибора и нарушить его работоспособность при включении. Прибор должен постоять в теплом помещении не менее 6 часов перед эксплуатацией.
- При транспортировке угол наклона холодильника не должен превышать 45 градусов от вертикали.
- Запрещается переворачивать, класть горизонтально или трясти холодильник. При перемещении холодильника его следует держать за боковые стенки или за низ, придерживая дверцу.
- Перед началом эксплуатации холодильника, уберите и правильно утилизируйте все упаковочные материалы.

⚠ ВНИМАНИЕ! Не разрешайте детям играть с упаковочным материалом, чтобы избежать удушения упаковочным материалом и пленкой!

УТИЛИЗАЦИЯ



Данный холодильник не содержит разрушающие озоновый слой газы в системе охлаждения и в изоляционных материалах, она спроектирована и изготовлена из высококачественных материалов и компонентов, которые можно утилизировать и использовать повторно. Этот холодильный прибор содержит компоненты из горючего материала и не может быть утилизирован вместе с обычными бытовыми отходами. Чтобы предотвратить возможную угрозу здоровью и окружающей среде, прибор должен быть утилизирован в рамках утвержденного процесса утилизации электрического оборудования. Процедура утилизации продукта должна осуществляться в соответствии с местными экологическими нормами. Вы можете получить более подробную информацию об утилизации, повторном использовании и утилизации продукта от уполномоченных подразделений.

Основные этапы утилизации

1. Выньте вилку шнура электропитания из розетки.
2. Отрежьте кабель электропитания настолько близко к стенке устройства, насколько это возможно и выбросьте его отдельно.
3. Снимите дверцу, сломав петли, чтобы дети, играя, не заперли себя или не получили удар током.

СПЕЦИФИКАЦИЯ / КОМПЛЕКТАЦИЯ

Модель KRAFT Technology	TNC-SL911XI	TNC-SL912DI	TNC-SL913BGI
Общий объем (л)	605	605	605
Полезный объем (л)	555	555	555
Общий / полезный объем холодильной камеры (л)	409 / 380	409 / 380	409 / 380
Общий / полезный объем морозильной + конвертируемой камер (л)	102+94 = 196/ 91 + 84 = 175	102+94 = 196/ 91 + 84 = 175	102+94 = 196/ 91 + 84 = 175
Система охлаждения			
Тип и количество компрессоров:	инверторный / 1	инверторный / 1	инверторный / 1
Система разморозки	No frost	No frost	No frost
Хладагент / Масса (г)	R600a / 68	R600a / 68	R600a / 68
Термоизоляция	циклопентан	циклопентан	циклопентан
Класс энергоэффективности	A+	A+	A+
Климатический класс	SN, N, ST	SN, N, ST	SN, N, ST
Тип управления и температурный контроль	электронный	электронный	электронный
Уровень шума дБ(А)	39	39	39
Энергопотребление (кВт*ч/год)	397	397	397
Общие характеристики			
Потребляемая мощность (Вт)	180	180	180
Мощность при разморозке (Вт)	164	164	164
Напряжение (В) / Частота тока (Гц)	220-240 / 50	220-240 / 50	220-240 / 50
Сила тока (А)	1,5	1,5	1,5
Класс защиты от тока	I	I	I
Количество дверей	4	4	4
Режим быстрой заморозки	да	да	да
Режим быстрого охлаждения	да	да	да
Режим "Отпуск"	да	да	да
Режим Smart	да	да	да
Режим ECO	да	да	да
Звуковой сигнал открытой двери	да	да	да
Функция блокировки панели управления (замок)	да	да	да
Количество камер (шт.)	3	3	3
Количество дверей (шт.)	4	4	4
Перенавешиваемые двери	нет	нет	нет
Тип ручки	встроенная	встроенная	встроенная
Цвет корпуса холодильника	серый	темно-серый	черное стекло
Характеристики холодильной камеры			
Тип разморозки	No frost	No frost	No frost
Внутренняя подсветка (тип/ количество)	LED/2	LED/2	LED/2
Материал регулируемых полок / количество (шт.)	усиленное стекло / 3	усиленное стекло / 2	усиленное стекло / 3

Модель KRAFT Technology	TNC-SL911XI	TNC-SL912DI	TNC-SL913BGI
Материал полки над ящиком / количество (шт.)	усиленное стекло / 1	усиленное стекло / 1	усиленное стекло / 1
Крышка контейнера для (тип / количество)	закаленное стекло / 2	закаленное стекло / 3	закаленное стекло / 2
Материал контейнера для фруктов и овощей / количество (шт.)	нет	пластик / 1	нет
Материал контейнера зоны свежести (Chiller) / количество (шт.)	пластик / 1	пластик / 1	пластик / 1
Материал контейнера Smart Zone / количество (шт.)	пластик / 1	пластик / 1	пластик / 1
Материал дверных полок / количество (шт.) / цвет	пластик / 6 / серый	пластик / 6 / серый	пластик / 6 / серый
Лоток для яиц	да	да	да
Metal cooling	нет	да	да
Внутренняя подсветка	LED	LED	LED
Характеристики морозильной камеры (включая конвертируемую камеру)			
Тип разморозки	No frost	No frost	No frost
Материал / количество / цвет выдвижных ящиков	пластик / 4 / серый	пластик / 4 / серый	пластик / 4 / серый
Материал / количество / цвет лотков	пластик / 2 / белый с декоративной полосой	пластик / 2 / белый с декоративной полосой	пластик / 2 / белый с декоративной полосой
Дверные полки	нет	нет	нет
Мощность замораживания (кг/сутки)	7	7	7
Температура охлаждения в морозильной камере (°C)	до -25	до -25	до -25
Сохранность замороженных продуктов при отключении электроэнергии (часов)*	9	9	9
Габаритные размеры			
Вес нетто / брутто (кг)	94 / 103	94 / 103	103 / 112
Габариты изделия (ШхГхВ) (мм)	905 × 597 × 1905	905 × 597 × 1905	905 × 597 × 1905
Габариты в упаковке (ШхГхВ) (мм)	972 × 655 × 1993	972 × 655 × 1993	972 × 655 × 1993
Комплектация			
Холодильник	1	1	1
Инструкция по эксплуатации с гарантийным талоном	1	1	1
Упаковка	1	1	1

ГАРАНТИЙНЫЙ ТАЛОН

Дата продажи

«___» _____ 20__ г.

Штамп магазина

При продаже продавец обязан заполнить гарантийные талоны. Дата изготовления и серийный номер находятся на упаковке и на задней стенке товара.

Гарантийные обязательства изготовителя действительны только для холодильника марки KRAFT Technology. **Срок гарантии составляет 2 года с даты приобретения. Срок службы изделия — 5 лет.**

Информация об авторизованных сервисных центрах доступна на сайте <http://kraftltd.com> или по бесплатному телефону службы поддержки +7(800)200-79-97. В случае возникновения вопросов или проблем, связанных с продукцией KRAFT Technology, просим Вас обращаться в письменном виде по адресу: АО «ЛЕБЕДИНСКИЙ ТОРГОВЫЙ ДОМ», ул. Днепропетровская, 50 В, г. Ростов-на-Дону, 344093, Россия, либо по электронной почте: service@lbtd.ru.

1. Изготовитель гарантирует бесплатное устранение заводских дефектов или технических неисправностей в течение гарантийного срока эксплуатации в случае соблюдения Покупателем правил и условий гарантийного обслуживания. Все претензии по внешнему виду предъявляйте продавцу при покупке товара. После покупки товара ответственность за все внешние повреждения возлагается на потребителя.
2. Гарантия распространяется только на изделия, используемые в некоммерческих личных, семейных или домашних целях. В противном случае гарантийный срок составляет 3 месяца с момента приобретения.
3. Продавец оставляет за собой право проведения технической экспертизы качества изделия в установленные законодательством сроки.
4. Гарантийный ремонт не производится в следующих случаях:
 - недействительность гарантийного талона;
 - наличие повреждений и неисправностей, возникших в результате неправильного использования техники с нарушением правил эксплуатации, установки или транспортировки техники пользователем или торгующей организацией;
 - наличие повреждений и неисправностей, возникших в результате действия третьих лиц или непреодолимой силы, попадания внутрь посторонних предметов и насекомых, повреждений животными;
 - установление факта отклонения от Государственных технических стандартов, питающих электрических и кабельных сетей, подачи большей мощности, чем предусмотрено изготовителем;
 - установление факта ремонта (попытки ремонта) техники самостоятельно или посторонними лицами;
 - использование изделия в промышленных или коммерческих целях.
5. Гарантийный талон является недействительным в следующих случаях:
 - неправильное или неполное заполнение талона магазином и мастером;
 - отсутствие даты продажи и штампа магазина.
6. Изготовитель не несет ответственности за ущерб, причиненный людям, животным и помещениям по причине нарушения правил техники безопасности, транспортировки и эксплуатации прибора.
7. Гарантийное обслуживание не распространяется на установку, чистку и уход за прибором.

<p style="text-align: center;">КОРЕШОК талона №1 на гарантийный ремонт холодильника KRAFT Technology</p> <p>Модель _____</p> <p>Серийный № _____</p> <p>Изъят «_____» _____ 20____ у.</p> <p>Исполнитель _____ Ф. И. О. _____ Подпись _____</p> <p>Вид и содержание выполненных работ _____</p> <p>Наименование и адрес сервисной службы _____</p> <p style="text-align: center;">Линия отреза</p>	<p style="text-align: center;">ТАЛОН №1 НА ГАРАНТИЙНЫЙ РЕМОНТ холодильника KRAFT Technology</p> <p>Модель _____</p> <p>Серийный № _____</p> <p>Продан _____ (наименование и адрес торгового предприятия)</p> <p>_____</p> <p>_____</p> <p>_____ тел: _____</p> <p>Дата продажи «_____» _____ г.</p> <p>Штамп магазина _____ (личная подпись продавца)</p> <p>Наименование и адрес сервисной службы*</p> <p>_____</p> <p>_____ (* заполняется торговым предприятием)</p>
<p style="text-align: center;">КОРЕШОК талона №2 на гарантийный ремонт холодильника KRAFT Technology</p> <p>Модель _____</p> <p>Серийный № _____</p> <p>Изъят «_____» _____ 20____ у.</p> <p>Исполнитель _____ Ф. И. О. _____ Подпись _____</p> <p>Вид и содержание выполненных работ _____</p> <p>Наименование и адрес сервисной службы _____</p> <p style="text-align: center;">Линия отреза</p>	<p style="text-align: center;">ТАЛОН №2 НА ГАРАНТИЙНЫЙ РЕМОНТ холодильника KRAFT Technology</p> <p>Модель _____</p> <p>Серийный № _____</p> <p>Продан _____ (наименование и адрес торгового предприятия)</p> <p>_____</p> <p>_____</p> <p>_____ тел: _____</p> <p>Дата продажи «_____» _____ г.</p> <p>Штамп магазина _____ (личная подпись продавца)</p> <p>Наименование и адрес сервисной службы*</p> <p>_____</p> <p>_____ (* заполняется торговым предприятием)</p>

<p>Холодильник KRAFT Technology модель _____ серийный № _____ Владелец, его адрес _____ _____ <div style="text-align: right;">подпись</div> Телефон владельца _____ Причина отказа (неисправность) _____ Владелец: _____ _____ <div style="text-align: right;">подпись</div> Механик: _____ <div style="text-align: right;">Ф.И.О.</div> Выполнены работы: _____ _____ Дата « _____ » _____ г. Механик: _____ Владелец: _____ <div style="display: flex; justify-content: space-between; width: 100%;"> <div style="width: 45%; text-align: right;">подпись</div> <div style="width: 45%; text-align: right;">подпись</div> </div> Утверждаю _____ <div style="text-align: center;">наименование сервисного предприятия и адрес</div> _____ _____ <div style="display: flex; justify-content: space-between; width: 100%;"> <div style="width: 45%;">должность руководителя предприятия, выполнившего обслуживание</div> <div style="width: 10%; text-align: center;">МП</div> <div style="width: 45%; text-align: right;">подпись</div> </div> </p>	
<p>Холодильник KRAFT Technology модель _____ серийный № _____ Владелец, его адрес _____ _____ <div style="text-align: right;">подпись</div> Телефон владельца _____ Причина отказа (неисправность) _____ Владелец: _____ _____ <div style="text-align: right;">подпись</div> Механик: _____ <div style="text-align: right;">Ф.И.О.</div> Выполнены работы: _____ _____ Дата « _____ » _____ г. Механик: _____ Владелец: _____ <div style="display: flex; justify-content: space-between; width: 100%;"> <div style="width: 45%; text-align: right;">подпись</div> <div style="width: 45%; text-align: right;">подпись</div> </div> Утверждаю _____ <div style="text-align: center;">наименование сервисного предприятия и адрес</div> _____ _____ <div style="display: flex; justify-content: space-between; width: 100%;"> <div style="width: 45%;">должность руководителя предприятия, выполнившего обслуживание</div> <div style="width: 10%; text-align: center;">МП</div> <div style="width: 45%; text-align: right;">подпись</div> </div> </p>	

<p style="text-align: center;">КОРЕШОК талона №3 на гарантийный ремонт холодильника KRAFT Technology</p> <p>Модель _____</p> <p>Серийный № _____</p> <p>Изъят « _____ » _____ 20 _____ у.</p> <p>Исполнитель _____ ф. и. о. _____ Подпись _____</p> <p>Вид и содержание выполненных работ _____</p> <p>Наименование и адрес сервисной службы _____</p> <p style="text-align: center;">Линия отреза</p>	<p style="text-align: center;">ТАЛОН №3 НА ГАРАНТИЙНЫЙ РЕМОНТ холодильника KRAFT Technology</p> <p>Модель _____</p> <p>Серийный № _____</p> <p>Продан _____ (наименование и адрес торгового предприятия)</p> <p>_____</p> <p>_____</p> <p>_____ тел: _____</p> <p>Дата продажи « _____ » _____ г.</p> <p>Штамп магазина _____ (личная подпись продавца)</p> <p>Наименование и адрес сервисной службы*</p> <p>_____</p> <p>_____ (* заполняется торговым предприятием)</p>
<p style="text-align: center;">КОРЕШОК талона №4 на гарантийный ремонт холодильника KRAFT Technology</p> <p>Модель _____</p> <p>Серийный № _____</p> <p>Изъят « _____ » _____ 20 _____ у.</p> <p>Исполнитель _____ ф. и. о. _____ Подпись _____</p> <p>Вид и содержание выполненных работ _____</p> <p>Наименование и адрес сервисной службы _____</p> <p style="text-align: center;">Линия отреза</p>	<p style="text-align: center;">ТАЛОН №4 НА ГАРАНТИЙНЫЙ РЕМОНТ холодильника KRAFT Technology</p> <p>Модель _____</p> <p>Серийный № _____</p> <p>Продан _____ (наименование и адрес торгового предприятия)</p> <p>_____</p> <p>_____</p> <p>_____ тел: _____</p> <p>Дата продажи « _____ » _____ г.</p> <p>Штамп магазина _____ (личная подпись продавца)</p> <p>Наименование и адрес сервисной службы*</p> <p>_____</p> <p>_____ (* заполняется торговым предприятием)</p>

26

DEAR CUSTOMER!

Congratulations on your purchase of the KRAFT Technology refrigerator. We are sure that it will become your reliable assistant in freezing and preserving food. If you encounter any problems while using this refrigerator, please contact us.

Thank you for your purchase!

The manufacturer allows minor differences in characteristics or natural changes in the operation or appearance of the device that do not interfere with its basic operation and are not a factory defect. The manufacturer also reserves the right to make changes to the device that improve its user characteristics.

Avoid extreme temperature changes. Rapid temperature change (e.g. when the unit is moved from freezing temperature to a warm room) may cause condensation inside the unit and a malfunction when it is switched on. In this case leave the unit at room temperature for at least 6 hours before switching it on.

CONTENTS

SAFETY INFORMATION	28
DEVICE DESCRIPTION	31
INSTALLATION AND CONNECTION.....	31
CONTROL PANEL	36
DEFROSTING AND CLEANING	39
TROUBLESHOOTING.....	39
TRANSPORTATION	41
DISPOSAL	41
SPECIFICATION / CONFIGURATION	42
WARRANTY CARD.....	44



Please read this manual carefully before using the refrigerator!

SAFETY INFORMATION

For your safety and proper use of the refrigerator, please read these instructions carefully before using them, and save them for rereading after transporting or selling the appliance. Improper handling of the device may cause damage to the device, cause material damage, or cause damage to the user's health.

The refrigerator is designed exclusively for cooling and freezing food products.

The use of the refrigerator for other purposes, violation of the rules of installation, operation, cleaning and safety measures, as well as noncompliance with temperature conditions, deprives you of the right to warranty service.

 ATTENTION! The manufacturer is not responsible for any damage caused by improper use of the device or noncompliance with safety and safety measures.

- When removing the device from its packaging, make sure that it is intact and not damaged. Keep the packaging materials away from children. Dispose of the packaging properly.
- This appliance is not intended for use by persons with reduced physical or mental capabilities (including children under 8 years of age), or by persons who do not have sufficient knowledge and experience in its use, unless they are under the supervision of a person responsible for their safety. Children should not play with the elements of the device. The appliance must not be serviced or cleaned by children without adult supervision.
- Before the first (and each subsequent) switch-on, check the device for damage and whether the technical specifications indicated on the product correspond to the power supply parameters.
- If the appliance or the power cord is damaged in any way, do not connect it to the mains. Report the damage to the store where the product was purchased, contact the service center for examination and repair. Do not attempt to repair it yourself. In this case, do not throw away the packaging.
- It is not safe to disassemble, repair, or make any changes to the refrigerator. Any damage to the electrical wiring of the appliance can cause an electric shock, fire, or short circuit. In the event of a malfunction, you should immediately contact an authorized service center, specifying the type of problem and the model of your refrigerator. Only original spare parts can be used for repairs. Unqualified repair removes the device from warranty service.
- If you plan to go somewhere for an extended period of time, disconnect the refrigerator from the power supply, remove the food and wash it well from the inside. Leave the door open to prevent the appearance of an unpleasant smell.

RISK OF ELECTRIC SHOCK

- The refrigerator must be connected to the 220-240 V / 50 Hz power supply via a grounded outlet with a current of at least 10 A. Incorrect grounding or a deviation of

the voltage parameters by more than 10% can cause unstable operation of the device or electric shock.

- Do not plug the power cord into the wall outlet until the appliance has been installed. Make sure that the power plug is easily accessible. Do not touch the power cable plug with wet hands. Wipe the plug dry, clean it from dust and carefully insert it into the outlet. Dust, water, or weak contact can cause fire or electric shock.
- The refrigerator must be disconnected from the power supply when moving, servicing, or repairing. To disconnect, hold on to the power plug, and do not pull or pull the power cord.
- Do not use the appliance with a damaged power cord or outlet. Do not twist, bend, or extend the power cord. Do not place heavy objects on it. Make sure that the cord does not touch sharp edges or hot surfaces.
- Do not use the refrigerator outdoors, do not expose it to rain, moisture, direct sunlight, or other atmospheric phenomena. Do not place the appliance on a wet surface.
- Do not immerse the appliance in water, and do not allow water or any liquids to enter any part of the appliance. Never touch it with wet hands.

**FIRE HAZARD**


- Do not immerse the appliance in water, and do not allow water or any liquids to enter any part of the appliance. Never touch it with wet hands.
- Use a separate outlet to connect the refrigerator. Using the same outlet for multiple appliances may cause a fire.
- Make sure that the power cord plug is not damaged or deformed. A faulty plug can overheat and cause a fire. Do not use adapters, extension cords, or «T-pieces» to connect the appliance.
- Avoid touching the heated parts of the refrigerator (compressor, condenser) with your hands and objects to avoid possible burns and fires.
- Install the refrigerator away from heat sources and heating devices, beware of sources of ignition.
- Ventilate the room where the refrigerator is installed well, as a lack of air circulation around the appliance may cause it to overheat.

**DANGER OF EXPLOSION**

- Do not use or store flammable materials such as ether, gasoline, alcohol, liquefied petroleum gas (propane-butane), sprayers, medicines, or cosmetics in the refrigerator. This can lead to an explosion, fire, damage to stored products, or a chemical reaction.
- The refrigerant (R600, isobutane) contained in the freezer system, a natural gas under high pressure, the most compatible with the environment and safe, yet combustible.

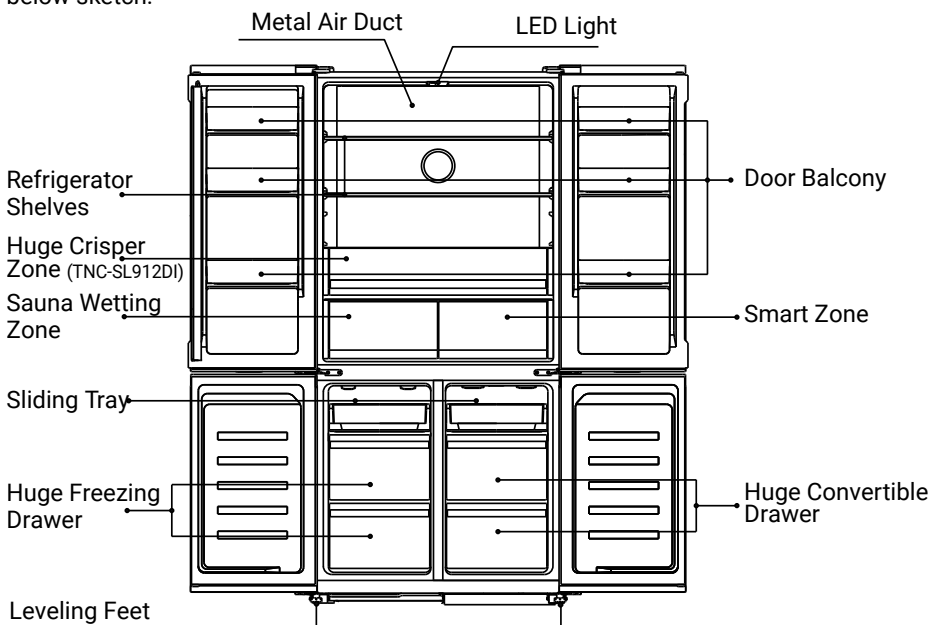
 **RISK OF DAMAGE**

- Install the refrigerator on a flat, hard, dry surface to prevent it from falling and to avoid injury or death.
- During transport and installation of the refrigerator, make sure that the refrigerator cooling system is not damaged.
- Safety precautions must be observed when moving the refrigerator. Do not move it behind the door, the hinges are not designed for the weight of the refrigerator and may break. Do not place heavy objects on the refrigerator. Do not use it as a countertop for anything.
- Do not place children, pets, or electrical appliances inside the refrigerator. Make sure that they do not damage the refrigerator or the power cord.
- Do not put bottles of carbonated drinks in the refrigerator, as when the liquid is frozen, the pressure in the container increases, which can lead to an explosion and damage to the refrigerator.
- After disconnecting the refrigerator from the mains, turn it on again no earlier than 5 minutes to avoid damage to the compressor.
- Do not touch food from the refrigerator with wet or wet hands, as this may cause frostbite and skin damage. Ice can cause skin damage and frostbite if consumed directly from the refrigerator.
- Do not use mechanical devices to break the ice from the inner walls of the refrigerator or other ways to speed up the defrosting process.
- Do not allow fats and oils (including vegetable oils) to get on the body and plastic parts of the device to avoid their damage. Do not heat the plastic parts.
- Keep the refrigerator and the door seal clean. Do not use sharp metal scrapers, caustic and abrasive cleaning products, as they can scratch the surfaces of the refrigerator.

 **ATTENTION!** *To avoid overloading the network, do not use other high-power appliances in the same circuit.*

DEVICE DESCRIPTION

Due to the production's improvement, the unit you purchased maybe different from below sketch.



* The images and drawings in this manual are for informational purposes only. The purchased product may differ from the one shown in the images / diagrams.

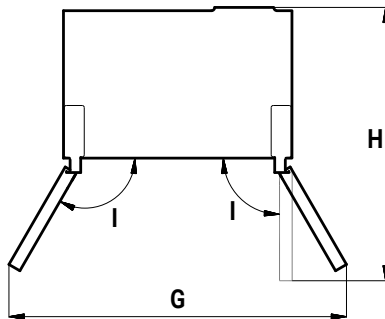
INSTALLATION AND CONNECTION

SPACE REQUIREMENTS

- The refrigerator is not built-in. There should be a free space of at least 10 cm on the back and sides, and at least 30 cm on the top to allow air circulation and reduce energy consumption. Well ventilate the room in which the refrigerator is located.
- Make sure that the appliance is in a stable position and is installed on a solid and level floor.
- Do not install the refrigerator near heat sources, direct sunlight, or high humidity.
- Make sure that the voltage of the electric current specified in the instructions corresponds to the parameters of your power supply.

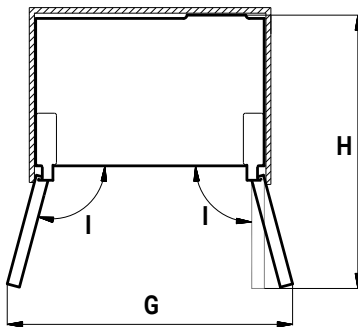
- If necessary, replace the power cord, make sure that it meets the applicable standards and meets the product specifications.
- When installing the refrigerator with the side facing the wall of the room, ensure that there is sufficient space to open the door at an angle of more than 130 degrees to allow for free removal of the drawers.

Freestanding installation

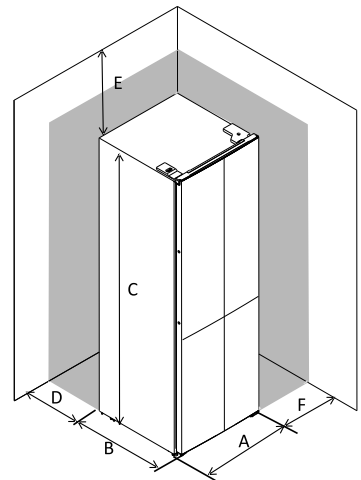


A	905
B	597
C	1902
D	3
E	6
F	6
G	1335
H	1020
I	120°

Slot-in installation

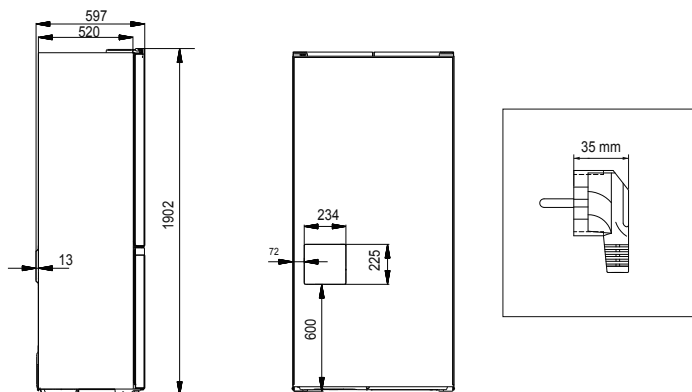


A	905
B	597
C	1902
D	3
E	6
F	6
G	1128
H	1020
I	105°



Hints about positional interference

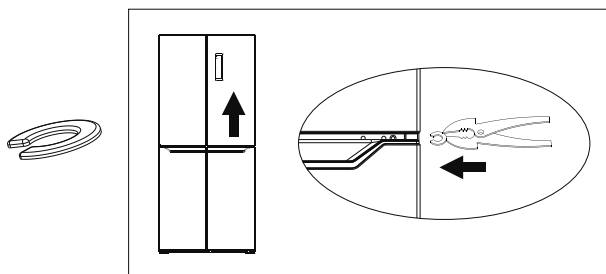
1. The PCB cover was designed to ensure correct distance between refrigerator backboard and wall, the closest position between refrigerator and wall is when PCB cover touch wall.
2. The position and dimension of PCB cover as below shows, please consider the position of electrical socket to avoid positional interference with the PCB cover.
3. The dimension of plug as below shows, please consider the thickness of socket and electrical socket if the electrical socket located at the back of refrigerator.



Level doors

After transportation or door balconies are loaded by food or beverage, upper two doors may not be aligned. There are 3 C type washers which are used to adjust doors. Please follow below process to level doors.

1. Before check alignment of doors, please make sure appliance stand levelly .
2. If top of upper two doors looks not in a line, please slightly lift lower door and insert a pieces of C type washer by a clip between bottom of door and middle hinge.



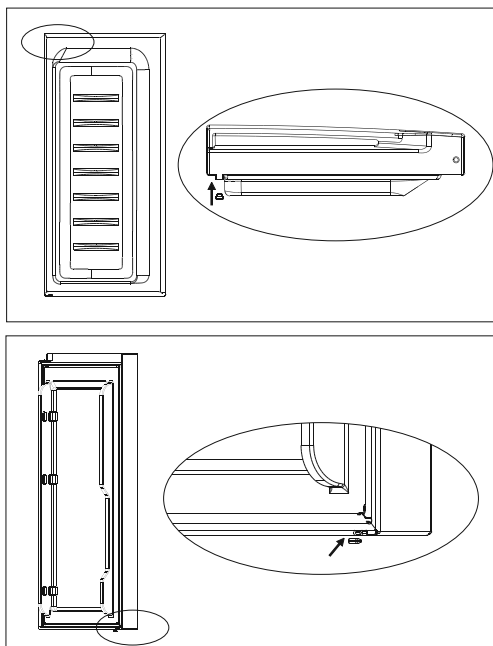
Rubber blocks

There is one rubber block on each door. They function as spring to relieve impact when door closes.

- Please not pull the rubber blocks.
- If they absent from the doors, please take one from accessory bag and insert it to the hole of door.

⚠ WARNING! Please be careful to avoid fingers are clipped by door. Please use tool.

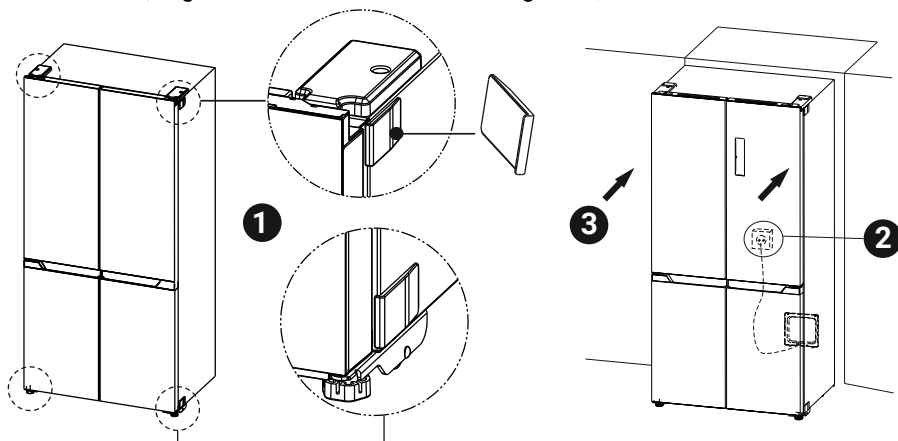
⚠ WARNING! Please keep rubber blocks far away children to avoid them are swallowed by children. They are small parts.



Step 1) Install limiters

During daily use, the refrigerator may have slightly move. To ensure the refrigerator keep in correct position with cupboard, you could use the position limiter before place the refrigerator into cupboard.

- Take out 4 position limiters from accessory bag;
- Wipe off the dust on the corners of the refrigerator; 3) Remove the double-sided tape on the limiter, align it with the corners of the refrigerator, and stick it.

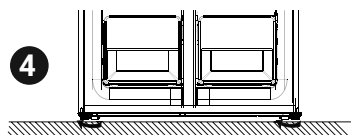


Step 2) Plug the refrigerator

Step 3) Push the refrigerator to the reserved position.

There are 4 wheels and 2 adjustable feet under the refrigerator to prevent potential damage with floor, please heighten the adjustable feet before pushing.

Step 4) Adjust the adjustable feet lower to stable the refrigerator.



- Leveling and anchor the refrigerator by adjust the feet.
- Clockwise rotate feet to heighten them by hand.
- Anticlockwise rotate feet to lower them by hand.
- To avoid vibration, check the level of the refrigerator unit. To make the door close better, the refrigerator should be slightly tilted back.
- Before use, wash the refrigerator thoroughly with a soda solution and wipe dry with a soft cloth. Install the removable drawers in the appropriate places.

THE CONDITIONS OF ACCOMMODATION

Install the appliance in a room where the ambient temperature corresponds to the label on the climate class of the refrigerator.

Climate class		Ambient temperature
SN	Subnormal (extended temperate)	+10°C to +32°C
N	Normal (temperate)	+16°C to +32°C
ST	Subtropical	+16°C to +38°C
T	Tropical	+16°C to +43°C

GROUNDING

This appliance is equipped with a grounded plug installed on the power cord. Therefore, it must be connected to an appropriate electrical outlet to protect against short circuits.

The installation, connection and grounding of the electrical system must comply with the provisions of European standards, as well as applicable local regulations. The ground cable must not be interrupted by the switch. If your apartment does not have a ground connection, contact a qualified electrician to install it.

⚠ ATTENTION! Before servicing the product, turn off the electrical power completely.

CONNECTION

- Recommended to wait at least 4 hours before connecting the refrigerator to the power supply for the oil to be distributed in the compressor after transport.
- After connecting, the refrigerator must first work for 2-4 hours before loading fresh or frozen food into it.
- In the event of an unexpected power outage in a high-temperature environment, the refrigerator ensures that the food remains safe for several hours. To increase this time, it is recommended to open the door as little as possible and not to put new products in the chamber.

⚠ ATTENTION! *The power outlet should be freely accessible, and the refrigerator should be easily connected to the power grid.*

CONTROL PANEL

Display

- 1) Temperature of Fridge Compartment
- 2) Temperature of Freezer Compartment
- 3) Temperature of Convertible Compartment.

Buttons

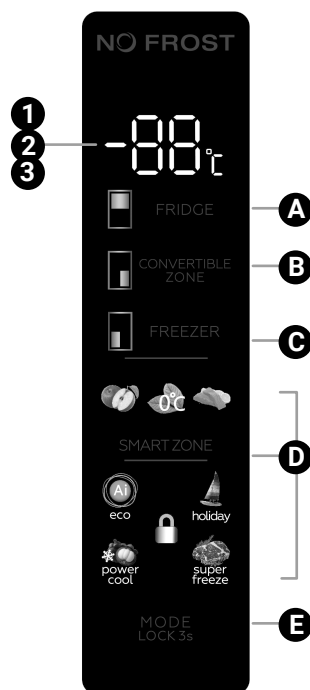
- FRIDGE** — Press to adjust temperature of fridge compartment (right side) from 2°C to 8°C and “OFF”. If select “OFF”, fridge compartment will be turned off
- CONVERTIBLE ZONE** — Temperature Setting.
- FREEZER** — Press to adjust temperature of freezer compartment (left side) from -14°C to -22°C.
- SMART ZONE** — Press to select running mode from ECO, HOLIDAY, SUPER FREEZE, POWER COOL and USER'S SETTING (no symbol in display).
- MODE LOCK 3s** — Press 3 SEC. button and hold for 3 seconds to lock other three buttons. Press it and hold for 3 seconds to unlock other three buttons.

Door open Alarm

If one door keeps open for 60 seconds, periodical alarm will be arisen until the door is closed.

OPERATING CONDITION

- The control panel is 100% lit up for 3 seconds, which operates exactly as per the setting (mode and temperature) before the poweroff. The system will be automatically locked 25 seconds after the last key operation. After locking, the light of the panel would be out 120 seconds after the last key operation.



- b. The Fridge/Freezer/Convertible Zone temperature will be showed Separately by setting each zone temperature.

DISPLAY

The panel will be lit up for 2 minutes once the door of fridge compartment or freezer compartment is opened. (one door signal is sensed at a time).

The panel will be lit up by any key operation whereas the light would be out 2 minutes after the last operation.

Temperature Control of the Smart zone Compartment

This key is workable both in User Defined Mode as well as Super Mode. By touching the key consecutively, the logo would light in a circle of "Baby care --> 0°C Fresh --> Soft freeze", and the corresponding temperature is:

Baby care: 3°C

0°C fresh: 0°C

Soft freeze: -1.5°C

Mode / Locking / Unlocking

- a. By touching this key consecutively, the operation mode of the refrigerator will change in a circle of ECO --> Mode-Holiday --> Mode-Super Mode --> User Defined Mode.

A 5-second flashing means the selection of temperature is settled.

- b. Long Press to Enter / Exit Locking Mode

Unlocking: Press for 3 seconds in the mode of locking, all the keys would be unlocked after the a beep.

Locking: Press for 3 seconds in the mode of unlocking, all the keys would be locked after the a beep.

ECO Mode

- Press mode to choose ECO Mode, ECO icon keeps bright after 5 sec flashing.

Temperature fix 6°C in fridge compartment and -16°C in freezer compartment under ECO Mode, "Freezer" & "Fridge" button in vain while ECO icon will flash three times in alarim. The temperature of convertible compartment can be adjusted freely by operating the convertible zone temp.setting.

- Exit ECO Mode: Choose mode,exit ECO Mode after 5 sec, entering the selected mode.

Holiday Mode

- Press mode to choose Holiday Mode, the icon keeps bright after 5 sec flashing, entering holiday mode.

- Temperature fix 17°C in fridge compartment, "fridge" button in vain, while Holiday icon will flash three times in alarm.

Temperature of freezer compartment and convertible compartment can be adjusted freely.

- Exit Holiday Mode: Choose mode,exit Holiday Mode after 5 sec, entering the selected mode.

Super Freezing mode

- Choose mode, the icon keeps bright after 5 sec flashing, entering Freezing Mode. Freezing mode: Temperature fix -25°C in freezing compartment, "freezer" button in vain, while freezing icon will flash three times in alarm.
Temperature of fridge compartment and convertible compartment can be adjusted freely.
- Exit Freezing Mode: meeting below conditions.
 - manually exit Freezing Mode.
 - freezing period more than 50 hours

Mode remains the same before entering super freezing mode.

! ATTENTION! Do not block the air vents of the refrigerator and do not allow them to become clogged. The continuous circulation of cold air allows you to maintain a constant temperature inside the chamber.

RECOMMENDATIONS FOR STORING AND FREEZING FOOD

! IMPORTANT! Fast freezing is effective when adding products weighing no more than 10 kg.

- It is not recommended to store perishable foods in the freezer at low temperatures, such as bananas and melons.
- Do not freeze previously thawed food. This will lead to the loss of their taste qualities and useful substances.
- Before placing hot food and beverages in the refrigerator, they should be cooled to room temperature.
- Store food in sealed packaging (plastic wrap, aluminum foil, etc.) to prevent it from spoiling due to moisture evaporation.
- If you need to freeze fresh food quickly, place it in the bottom drawer. Do not place food too close to the inner walls of the freezer, as they may freeze.
- Do not place liquid food in glass containers, carbonated drinks and other liquids in plastic bottles and metal cans in the freezer, as the containers may burst due to increased pressure when frozen.
- Do not open the door frequently to avoid warm air entering the refrigerator to save energy. If there is an unscheduled power outage, do not open the refrigerator door to keep the cold inside as long as possible.
- Do not store pharmaceutical products or other products that require strict temperature control in the freezer.

FEATURES OF THE WORK


Do not move or tilt the refrigerator during operation. Noise may occur in the compressor. This feature does not affect the performance of the compressor.

The refrigerant circulating inside the cooling system may gurgle softly even when the compressor is not running. Do not worry, it is fine. During the operation of the freezer, you can hear: the rustle of the fan impellers; the clicks of the temperature sensor-relay; the buzzing of the air damper drive; the murmur of the refrigerant circulating through the pipes of the refrigeration system; light crackling during temperature deformations of materials. These sounds are not associated with any defect and are of a functional nature.

CLEANING

Keep the refrigerator and the door seal clean. Before washing, disconnect it from the power supply!


1. Wash the refrigerator outside and inside with a clean cloth soaked in warm water with liquid detergent. Then wipe dry with a dry cloth.
2. Do not use sharp metal scrapers, caustic and abrasive cleaners, as they can scratch the surfaces of the freezer.
3. Do not use a high-pressure cleaner or steam jet cleaners, as penetrating moisture can cause electric shock.
4. The condenser grill on the back of the refrigerator can be cleaned with a vacuum cleaner and a soft brush head.
5. After cleaning, check that the power cord is not damaged. Then insert the plug firmly into the wall outlet.

 **ATTENTION! Do not use abrasive substances, gasoline, benzene, solvents, hydrochloride, hot water, metal, or coarse brushes, etc. for cleaning, as they can damage the surface of the freezer.**

TROUBLESHOOTING

During operation, if any malfunctions are detected that the consumer cannot eliminate on their own, it is necessary to contact the service workshop for the repair of freezer equipment.

But before contacting the repair service, read this section. This list includes the most common cases that are not the result of poor assembly quality or poor-quality materials used in this device.

 **ATTENTION! Before troubleshooting, you must disconnect the product from the mains. Troubleshooting that is not described in this manual should only be carried out by a qualified electrician or a competent technician.**

Malfunction	Possible cause	Solution
The refrigerator does not work.	The plug is not plugged in or not fully plugged in.	Plug the plug into the wall outlet.
	The fuse is blown or faulty.	Check the fuse. Replace it if necessary.
	The plug is faulty.	The fault is fixed by an electrician.
The refrigerator is exceptionally cold.	The temperature is set to very low.	Adjust the temperature to higher values.
Products are not frozen completely.	The temperature is set incorrectly.	Set the desired temperature.
	The door had been open for too long	Do not leave the door open for longer than necessary.
	A large amount of warm food has been placed in the chamber over the past 24 hours.	Set a lower temperature.
	The refrigerator is located next to the heat source.	Please read the instructions for installing and placing the refrigerator again.
Uncharacteristic sounds.	The refrigerator is not installed correctly in height.	Adjust feets.
	The refrigerator is close to the wall or other objects	Carefully remove the refrigerator compartment.
	A part of the refrigerator, such as a tube, touches the wall or other parts of it.	If necessary, carefully bend the interfering part, observing all necessary safety measures.

⚠ ATTENTION! *Troubleshooting that is not spelled out in this manual can only be carried out by a qualified specialist.*

In case of malfunctions that are not specified in this manual, you should immediately contact an authorized service center, specifying the type of problem and the model of your freezer. Only original spare parts can be used for repairs. Unqualified repair removes the device from warranty service.

⚠ IMPORTANT! *During the operation of the freezer, characteristic sounds may appear (compressor, refrigerant circulation). This is normal and is not a malfunction.*

TRANSPORTATION

Do not expose the device to sudden temperature changes. A sudden change in temperature (for example, entering a warm room from the cold) can cause moisture to condense inside the device and disrupt its operation when turned on. The device must stand in a warm room for at least 6 hours before use.

- During transport, the angle of inclination of the refrigerator should not exceed 45 degrees from the vertical.
- Do not turn the refrigerator over, place it horizontally, or shake it. When moving the refrigerator, it should be held by the side walls or by the bottom, holding the door.
- Before operating the refrigerator, remove and properly dispose of all packaging materials.

! ATTENTION! Do not allow children to play with the packaging material to avoid suffocation with the packaging material and film!

DISPOSAL



This refrigerator does not contain ozone-depleting gases in the cooling system and in the insulation materials, it is designed and manufactured from high-quality materials and components that can be recycled and reused. The appliance cannot be disposed of together with ordinary household waste. To prevent possible health and environmental hazards, the appliance must be disposed of as part of an approved electrical equipment disposal process. The product disposal procedure must be carried out in accordance with local environmental regulations. You can get more detailed information about the disposal, reuse, and disposal of the product from the authorized departments.

The main stages of recycling:

1. Unplug the power cord from the wall outlet.
2. Cut the power cable as close to the wall of the device as possible and discard it separately.
3. Remove the doors so that children do not lock themselves or get electrocuted while playing.

SPECIFICATION / CONFIGURATION

MODEL Kraft Technology	TNC-SL911XI	TNC-SL912DI	TNC-SL913BGI
Total gross volume (l)	605	605	605
Total storage volume (l)	555	555	555
Total / useful volume of the refrigerator compartment (l)	409 / 380	409 / 380	409 / 380
Total / useful volume of the freezer + Convertible zone (l)	102+94 = 196/ 91 + 84 = 175	102+94 = 196/ 91 + 84 = 175	102+94 = 196/ 91 + 84 = 175
Cooling system			
Compressor Type / Number	Invertor / 1	Invertor / 1	Invertor / 1
Defrost system	No frost	No frost	No frost
Refrigerant	R600a (68 g)	R600a (68 g)	R600a (68 g)
Foaming Agent	C-Pentane	C-Pentane	C-Pentane
Energy Class	A+	A+	A+
Climat Class	SN, N, ST	SN, N, ST	SN, N, ST
Control System and temperature control	Electronic	Electronic	Electronic
Nose Level (dB(A))	39	39	39
Energy Consumption (kWh/year)	397	397	397
General features			
Power Input (W)	180	180	180
Defrosting power (W)	164	164	164
Voltage (V) / Frequency (Hz)	220-240 / 50	220-240 / 50	220-240 / 50
Current (A)	1,5	1,5	1,5
Current protection class	I	I	I
Quick Freezing Function	yes	yes	yes
Quick Cooling Function	yes	yes	yes
Holiday Function	yes	yes	yes
Smart mode	yes	yes	yes
ECO mode	yes	yes	yes
Door Opened Over Alarm	yes	yes	yes
Control panel lock function (lock)	yes	yes	yes
Number of cameras (pcs.)	3	3	3
Number of doors (pcs.)	4	4	4
Reverse doors	no	no	no
Handle Type	integrated	integrated	integrated
Color	gray	dark gray	black gass
Fridge compartment			
Defrost system	No frost	No frost	No frost
Interior lighting (type / Number (pcs.))	LED/2	LED/2	LED/2
Material of adjustable shelves / Number (pcs.)	reinforced glass / 3	reinforced glass / 2	reinforced glass / 3
Shelf above the drawer Material / Number (pcs.)	reinforced glass / 1	reinforced glass / 1	reinforced glass / 1
Container lid Material (type / number (pcs.))	tempered glass / 2	tempered glass / 3	tempered glass / 2
Fruit and vegetable Container Material / Number (pcs.)	PS / 1	PS / 1	PS / 1

MODEL Kraft Technology	TNC-SL911XI	TNC-SL912DI	TNC-SL913BGI
Fresh Zone Container Material (Chiller) / Number (pcs.)	no	PS / 1	no
Smart Zone Container Material / Number (pcs.)	PS / 1	PS / 1	PS / 1
Door shelf Material / Number (pcs.) / Color	PS / 6 / gray	PS / 6 / gray	PS / 6 / gray
Egg tray	yes	yes	yes
Metal cooling	no	yes	yes
Interior lighting	LED	LED	LED
Freezing compartment (including the Convertible zone)			
Defrost system	No frost	No frost	No frost
Adjustable Shelf	no	no	no
Drawers Material / Number (pcs.) / Color	PS / 4 / gray	PS / 4 / gray	PS / 4 / gray
Tray Material / Number (pcs.) / Color	PS / 2 / white with decorative stripe	PS / 2 / white with decorative stripe	PS / 2 / white with decorative stripe
Freezing capacity (kg/day)	7	7	7
Freezer cooling temperature (°C)	up to -25	up to -25	up to -25
Safety of frozen food during power outage (hours)*	9	9	9
Dimensions			
Net / gross weight (kg)	94 / 103	94 / 103	103 / 112
Product dimensions (WxDxH) (mm)	905 × 597 × 1905	905 × 597 × 1905	905 × 597 × 1905
Packing dimensions (WxDxH) (mm)	972 × 655 × 1993	972 × 655 × 1993	972 × 655 × 1993
Equipment			
Refrigerator (pcs)	1	1	1
Instruction manual with warranty card (pcs)	1	1	1
Packaging (pcs)	1	1	1

WARRANTY CARD

Date of sale

«___» _____ 20__ y.

Store stamp

When selling, the seller is obligated to fill out the warranty coupons. The date of manufacturing and serial number can be found on the packaging and on the back side of the product.

The manufacturer's warranty obligations are valid only for the KRAFT Technology refrigerator. **The warranty period is 2 years from the date of purchase. The service life of the product conducted 5 years.**

Information about authorized service centers is available on the website <http://kraftltd.com> or by calling the support service toll-free +7 (800) 200-79-97. If you have any questions or problems related to KRAFT Technology products, please contact in writing to the address: AO LEBEDINSKIY TORGOVIY DOM, No 50 V, Dnepropetrovskaya str., Rostov-on-Don, 344093, Russia, or by e-mail service@lbtd.ru.

1. The manufacturer guarantees free elimination of factory defects or technical faults during the warranty period if the Buyer complies with the terms and conditions of warranty service. All claims in appearance should be presented to the seller when purchasing the product. After purchasing the product, the consumer is responsible for all external damage.
2. The warranty applies only to products used for non-commercial personal, family or household purposes. Otherwise, the warranty period is 3 months from the date of purchase.
3. The seller reserves the right to conduct a technical examination of the product quality within the time frame established by law.
4. Warranty repairs are not performed in the following cases:
 - invalidity of the warranty card;
 - the presence of damage and malfunctions resulting from improper use of equipment in violation of the rules of operation, installation or transportation of equipment by the user or a trading organization;
 - the presence of damage and malfunctions resulting from the action of third parties or force majeure, ingress of foreign objects and insects, damage caused by animals;
 - establishment of the fact of deviation from the State technical standards, supplying electrical and cable networks, supplying more power than provided by the manufacturer;
 - establishment of the fact of repair (attempt to repair) equipment independently or by unauthorized persons;
 - using of the product for industrial or commercial purposes.
5. The warranty card is invalid in the following cases:
 - incorrect or incomplete filling of the card by the store and the master;
 - absence of the sale date and the store stamp.
6. The manufacturer is not responsible for damage caused to people, animals and premises due to violation of safety regulations, transportation and operation of the device.
7. The warranty service does not cover installation, cleaning and maintenance of the device.

<p style="text-align: center;">Tear-off coupon No 1 for warranty repair refrigerator KRAFT Technology</p> <p>model _____</p> <p>serial № _____</p> <p>Withdrawn « _____ » 20 _____ y.</p> <p>Executant _____ signature _____</p> <p>Type and content of the work performed _____</p> <p>Full name _____</p> <p>Service department's name _____</p> <p style="text-align: right;">Cutting line</p>	<p style="text-align: center;">COUPON No 1 for warranty repair refrigerator KRAFT Technology</p> <p>model _____</p> <p>serial № _____</p> <p>Sold by _____ (name and address of the commercial enterprise)</p> <p>_____</p> <p>_____</p> <p>_____ tel: _____</p> <p>Date of sale « _____ » _____ y.</p> <p>Store stamp _____ (personal seller's signature)</p> <p>Service department's name and address*</p> <p>_____</p> <p>(* to be filled in by the commercial enterprise)</p> <p>_____</p> <p>_____</p>
<p style="text-align: center;">Tear-off coupon No 2 for warranty repair refrigerator KRAFT Technology</p> <p>model _____</p> <p>serial № _____</p> <p>Withdrawn « _____ » 20 _____ y.</p> <p>Executant _____ signature _____</p> <p>Type and content of the work performed _____</p> <p>Full name _____</p> <p>Service department's name _____</p> <p style="text-align: right;">Cutting line</p>	<p style="text-align: center;">COUPON No 2 for warranty repair refrigerator KRAFT Technology</p> <p>model _____</p> <p>serial № _____</p> <p>Sold by _____ (name and address of the commercial enterprise)</p> <p>_____</p> <p>_____</p> <p>_____ tel: _____</p> <p>Date of sale « _____ » _____ y.</p> <p>Store stamp _____ (personal seller's signature)</p> <p>Service department's name and address*</p> <p>_____</p> <p>(* to be filled in by the commercial enterprise)</p> <p>_____</p> <p>_____</p>

<p>Refrigerator KRAFT Technology</p> <p>model _____ serial № _____</p> <p>Owner, his address _____</p> <p>_____</p> <p style="text-align: center;">signature</p> <p>Owner's phone _____</p> <p>Reason for failure (malfunction)</p> <p>_____</p> <p>_____</p> <p>Owner: _____</p> <p style="text-align: center;">signature</p> <p>Mechanic: _____</p> <p style="text-align: center;">Full name</p> <p>Completed works: _____</p> <p>_____</p> <p>Date « _____ » _____</p> <p>Mechanic: _____ Owner: _____</p> <p style="text-align: center;">signature signature</p> <p>Approve _____</p> <p style="text-align: center;">service company name and address</p> <p>_____</p> <p>the position of the head of the company, that performed the service Stamp signature</p>	
<p>Refrigerator KRAFT Technology</p> <p>model _____ serial № _____</p> <p>Owner, his address _____</p> <p>_____</p> <p style="text-align: center;">signature</p> <p>Owner's phone _____</p> <p>Reason for failure (malfunction)</p> <p>_____</p> <p>_____</p> <p>Owner: _____</p> <p style="text-align: center;">signature</p> <p>Mechanic: _____</p> <p style="text-align: center;">Full name</p> <p>Completed works: _____</p> <p>_____</p> <p>Date « _____ » _____</p> <p>Mechanic: _____ Owner: _____</p> <p style="text-align: center;">signature signature</p> <p>Approve _____</p> <p style="text-align: center;">service company name and address</p> <p>_____</p> <p>the position of the head of the company, that performed the service Stamp signature</p>	

* Изготовитель оставляет за собой право вносить изменения конструкций, технических характеристик, внешнего вида, комплектации товара, не ухудшающие его потребительских качеств, без предварительного уведомления потребителя.

Вся представленная в руководстве информация, касающаяся комплектации, технических характеристик, функций и цветовых решений, носит сугубо информационный характер и ни при каких условиях не является публичной офертой.

* The manufacturer reserves the right to change designs, specifications, appearance, configuration of the product without impairing its consumer qualities, without prior notice to the customer.

All information provided in the manual concerning the configuration, technical characteristics, functions, and colors is purely informational in nature and under no circumstances is a public offer.

Изготовитель:

ХОМА ЭПЛАЭНСИЗ КО., ЛТД,
Адрес: Норс Шэнхуэй Индастри Зон,
Наньтоу, Чжуншань,
Гуандун, 528427, Китай.

Manufacturer:

HOMA APPLIANCES CO., LTD
Address: North Shenghui Industry Zone,
Nantou, Zhongshan,
Guangdong, 528427 China.

Сделано в Китае

Импортер:

АО «ЛЕБЕДИНСКИЙ ТОРГОВЫЙ ДОМ»
Адрес: ул. Днепропетровская, 50 В,
г. Ростов-на-Дону, 344093, Россия.
Тел.: +7 (800) 200-79-97

Importer:

AO LEBEDINSKIY TORGOVIY DOM
Address: No 50 V, Dnepropetrovskaya str.,
Rostovon-Don, PC 344093, Russia.
Tel.: +7 (800) 200-79-97

Made in China



WWW.KRAFTLTD.COM



Телефон службы поддержки клиентов
Phone customer service

+7 (800) 200-79-97

