

ПОДКЛЮЧЕНИЕ К ЯНДЕКС АЛИСА

1. Установите приложение **Умный дом с Алисой**. Доступно для устройств на iOS (Apple Store) и Android (Play Market);
2. Войдите или создайте аккаунт Яндекс ID;
3. Вверху нажмите + и выберите «Устройство умного дома»;
4. В списке провайдеров найдите приложение «Smart Life»;
5. Нажмите кнопку «Привязать к Яндексу»;
6. В открывшемся окне введите данные от аккаунта Smart Life;
7. После успешной синхронизации настройте ваше устройство. Укажите название и выберите комнату.



Теперь приложения синхронизируются



Синхронизация приложений Smart Life и Дом с Алисой

ТАЙМЕР И УМНЫЕ ФУНКЦИИ

Таймер: задаётся через сценарий в приложении Smart Life или «Умный дом с Алисой», также с помощью голосовой команды Алисе (Марусе, Салюту и др): «Алиса, включи подогрев на кухне на 1 час». Нагрев осуществляется согласно заданному режиму.

Управление с нескольких устройств: в системе TuYa Smart Life можно предоставить другим аккаунтам как полный доступ к дому, так и к конкретному устройству.

Данные о времени и погоде: подгружаются через интернет по Wi-Fi автоматически в течение нескольких минут после включения терморегулятора. Отображаются на экране.

УПРАВЛЕНИЕ ТЕРМОРЕГУЛЯТОРОМ

1. **Питание:** нажмите для вкл./выкл. терморегулятора
2. **Установка температуры:** для установки необходимой температуры нажмите на или **Установленную температуру** можно посмотреть нажатием на стрелку вверх, затем вниз.
3. **Проверка температуры выносного датчика пола:** нажмите и удерживайте в течение нескольких секунд. Если у вас не установлен датчик или он не работает, то на экране терморегулятора появится ошибка ER или 69. Рекомендуем использовать комплектный датчик или с сопротивлением 10 КОМ
4. **Блокировка терморегулятора** (защита от детей и случайных нажатий): нажмите большим пальцем и удерживайте в течение нескольких секунд для блокировки или разблокировки экрана. Блокировку кнопок можно настраивать: полная блокировка или оставить кнопку включения работающей. Подробнее в пункте 8 (Настройка функций и параметров), КОД-4.
5. **Настройка текущего дня и времени:** нажмите С помощью стрелок настройте минуты. Нажмите ещё раз настройте часы. Таким же образом настройте день недели.
6. **Режимы управления:** для переключения между ручным и автоматическим (программируемым) режимами нажмите В ручном режиме вы можете самостоятельно устанавливать температуру стрелками. Иконка ручного режима отобразится на экране терморегулятора. При переходе в автоматический режим терморегулятор будет поддерживать температуру согла-

сно расписанию на неделю. Иконка автоматического режима отобразится на экране. Ручное регулирование температуры в автоматическом режиме будет недоступно. Временный режим можно настроить только в приложении Smart Life. Позволяет установить нужную температуру до следующего периода. Затем работа продолжится в авто режиме.

7. Программирование / Создание расписания

Через терморегулятор: Внимание! Пока терморегулятор подключен к Wi-Fi, ручное программирование будет недоступно. Отвяжите терморегулятор от аккаунта в приложении Smart Life.

Нажмите 4 раза подряд для настройки расписания. На экране будет мигать дни недели, время и иконка периода Стрелками установите минуты. Нажмите и таким же образом настройте часы. Нажмите и стрелками выставьте температуру.

Настройка периода 1 завершена. Настройте остальные периоды таким же образом.

Нажмите чтобы сохранить настройки и выйти.

Через приложение Smart Life: можно корректировать как временные интервалы, так и температуру. *См. таблицу справа.*

8. Расширенное меню. Настройка функций и параметров:

Для входа в расширенное меню отключите терморегулятор нажатием на . Далее удерживайте комбинацию клавиш в течение нескольких секунд. Для переключения между кодами используйте Для изменения значений используйте Все изменения сохраняются автоматически. Для выхода из расширенного меню перезагрузите устройство, нажав

Таблица КОДОВ представлена ниже. Все КОДЫ и их значения отображаются на экране терморегулятора.

Код №	Функции	Настройки и опции	По умолч.
1	Калибровка встроенного датчика IN	-9 to 9 °C	-3
2	Калибровка выносного датчика OU	-9 to 9 °C	0
3	Гистерезис	0.5 - 5 °C	0.5°C
4	Блокировка кнопок	00: Все кнопки заблокированы, кроме ВКЛ / ВЫКЛ 01: Все кнопки заблокированы	1
5	Тип активного датчика	IN: Встроенный датчик (для контроля температуры) OU: Выносной датчик (для контроля температуры) AL: Встроенный и выносной датчик (Встроенный датчик — для контроля температуры, выносной датчик — для защиты от перегрева и замерзания) Управление защитой: КОД-10, КОД-11	AL
6	Шкала температур MIN	5 - 15 °C	5°C
7	Шкала температур MAX	30 - 90 °C	45°C
8	Отображение температуры на экране	00: Заданная и текущая температура 01: Только заданная температура	0
9	Инверсия нагрева	00: Обратная 01: Обычная	1
10	Защита от замерзания	0 - 10°C	0°C
11	Защита от перегрева	25 - 90°C	50°C
12	ЭКО режим	00: Обычный режим 01: ЭКО режим	0
13	Темп. в ЭКО режиме	10 - 30 °C	20°C
14	Яркость экрана днём с 06:00 до 22:00	0 - 8 Дождитесь перезагрузки или отключите дисплей. Яркость меняется только в режиме ожидания. Если ставите 0: то через 10 сек - дисплей погаснет. При нажатии на экран — всегда яркость максимальная.	6
15	Яркость экрана ночью с 22:00 до 06:00	0 - 8	3
16	Сброс настроек	00: Пользовательские 01: Возврат к заводским настройкам	0
17	Версия прошивки		U1

Настройки расписания по умолчанию

ПЕРИОДЫ	Дни недели Пн-Вс Пн Вт Ср Чт Пт Сб Вс НА ЭКРАНЕ	
	ВРЕМЯ	ТЕМП.
Период 1	6:00	15
Период 2	8:00	15
Период 3	11:30	15
Период 4	13:30	15
Период 5	17:00	22
Период 6	22:00	15

ЧАСТЫЕ ПРОБЛЕМЫ И ИХ РЕШЕНИЕ

1. Погрешность в показаниях температуры (завышена или занижена).

Проверьте нет ли рядом нагревательных элементов, которые способны вызвать искажение показаний темп-ры. Проведите калибровку температуры. Для этого войдите в расширенное меню (начало [пункта 8](#)), по таблице КОД-1 или КОД-2 и выставьте нужное значение.

2. Экран не реагирует на нажатия. Три возможные причины:

- Вероятно, вы заблокировали экран терморегулятора. Проверьте, есть ли на экране данная иконка Для разблокировки зажмите
- **Включен ЭКО режим.** Если на экране горит иконка , то у вас включен ЭКО режим. Отключить его можно через расширенное меню ([п. 8](#), КОД-12)
- **Включен автоматический (программируемый) режим.** Если на экране горит иконка , то менять температуру вручную не получится (пункт 6).

3. Не греет и мигает красный индикатор огонька. Возможные причины:

- **Выносной датчик температуры вышел из строя.** Чтобы проверить зажмите на несколько секунд. При возникновении ошибки ER или 69 на экране, переведите терморегулятор в режим работы только от внутреннего датчика ([п. 8](#), в табл. КОД-5 — значение IN).
- **Срабатывает защита от высоких температур на выносном датчике** (при настройке КОД-5 - значение AL). Увеличьте температуру в КОД-11.

4. Не подключается к Wi-Fi. Несколько причин:

- **Плохой сигнал Wi-Fi роутера.** Попробуйте выполнить подкл. снова
- **Подключение через 5ГГц роутер.** Используйте только 2.4 ГГц роутер
- **Проблемы с роутером.** Выключите питание роутера и терморегулятора на некоторое время и попробуйте выполнить подключение снова.

5. **Как изменить яркость дисплея?** Яркость в режиме ожидания для дневного и ночного времени можно настраивать по таблице Кодов в [пункте 8](#) (КОД-14, КОД-15).

6. Почему пол греется медленно или не нагревает воздух?

Проверьте правильность установки теплого пола. Когда на экране постоянно горит огонёк (не мигая), то терморегулятор подает напряжение на ваш нагревательный элемент. Измерьте напряжение на выходных контактах на нагрузку 1-4. Если оно есть, значит терморегулятор работает исправно, и проблема в нагревательном элементе или проводке к нему.

ГАРАНТИЙНОЕ ОБСЛУЖИВАНИЕ

Гарантия на ваш терморегулятор действует 1 год с даты приобретения. По всем гарантийным случаям, вопросам и предложениям вы можете обращаться в наш гарантийный отдел по WhatsApp: +7-966-275-11-05



Оцените ваш заказ, ваше мнение очень важно для нас!
Дорогой покупатель, спасибо за ваше доверие к бренду ELECTSMART



Терморегулятор

EST-100W/ EST-110W/ EST-120W

Для электрического и водяного теплого пола с нормально закрытыми NC сервоприводами



БЛАГОДАРИМ ВАС ЗА ВЫБОР

Мы стремились создать наиболее исчерпывающее и полезное для Вас руководство. В процессе производства были использованы передовые технологии, качественные комплектующие и материалы. Последняя версия инструкции доступна по QR



КОМПЛЕКТАЦИЯ

- | | |
|---|------|
| Терморегулятор ELECTSMART | 1 шт |
| Руководство по эксплуатации | 1 шт |
| Сертификат контроля качества | 1 шт |
| Крепежные болты | 2 шт |
| Выносной датчик температуры пола 2.5м, 10 кОм | 1 шт |
| Клеммная отвертка | 1 шт |

ТЕХНИЧЕСКИЕ ДАННЫЕ

Источник питания	95-240В 50-60 Гц	Рабочая влажность	5-95% (без конденсации)
Сила тока	16А - электрический теплый пол 5А - водяной теплый пол	Энергопотребление	<0,0015 кВт/ч
Точность	±1 градус Цельсия	Материалы корпуса	PC+ABS (огнеупорный)
Гистерезис	0,5°C по умолчанию Настраиваемый диапазон от 0,5 до 5°C (п. 8, КОД-3 таблицы)	Установка	Настенный монтаж Подрозетник 60 мм
Диапазон установки температуры	от 5 до 45°C по умолчанию диапазон от 5 до 90	Датчик температуры	NTC3950 10 кОм
Диапазон отображаемой температуры	от 5 до 90°C	Клеммы для проводов	провод 2 x 1.5м ² или провод 1 x 2.5м ²
Рабочие температуры	от 5 до +50°C	Экран	LED/ Сенсорные кнопки

О ТЕРМОРЕГУЛЯТОРЕ

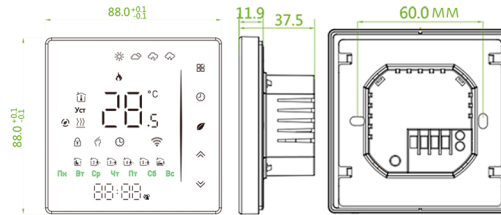
Внешний вид

- Безрамочный дизайн с закругленными углами;
- Яркий экран с сенсорными кнопками управления;
- Светодиодный дисплей с русифицированным интерфейсом;
- Стильный дизайн панели подходит для любого интерьера.

Функциональность

- Предусмотрена программируемость терморегулятора. Создавайте расписание на каждый день недели по 6 периодов в сутках для экономии электроэнергии (пункт 7);
- Гистерезис от 0.5 до 5°C - это интервал температуры между включением подогрева терморегулятора для поддержания постоянной заданной температуры (Пункт 8, КОД-3 таблицы);
- Сохранение всех настроек при отключении питания;
- Блокировка от детей и нажатий (Пункт 8, КОД-4 в таблице);
- Подключение к Wi-Fi только 2.4 ГГц, удаленное управление;
- Предоставление информации о погоде и влажности на экране;
- Совместимость с операционными системами: IOS и Android
Простая интеграция в системы "Умный Дом", работает с "Алисой"
Работает с приложением Smart Life / Tuya Smart / Digma Smart.

РАЗМЕРЫ

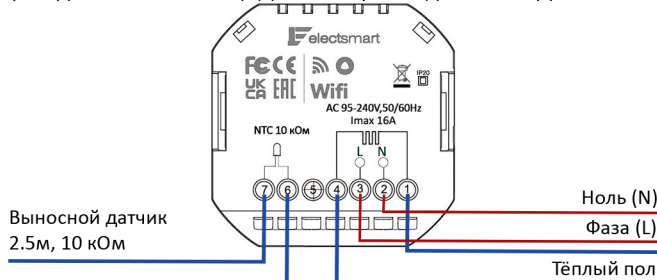


ПЕРЕД УСТАНОВКОЙ И ИСПОЛЬЗОВАНИЕМ

- Пожалуйста, перед установкой убедитесь, что изделие подходит для вашего отопительного оборудования;
- Убедитесь, что терморегулятор отключен от сети;
- Строго следуйте электрической схеме монтажа;
- Не тяните шлейф от дисплея слишком сильно;
- Подключайте шлейф от реле к коннектору передней панели только на обесточенном терморегуляторе! Иначе произойдет КЗ.

ПОДКЛЮЧЕНИЕ

Данная модель подходит для электрического теплого пола, а также для водяного пола с NC сервоприводом. Подключается: питание от сети 220В (контакты 2-3), нагрузка (контакты 1-4). Зональный коммуникатор не совместим с данной моделью. Управление выносным датчиком: для настройки контроля по выносному датчику используйте пункт 8 «Расширенное меню», КОД-5 в таблице, значение OU. (Тип датчика выносной). Для калибровки датчика КОД-2.



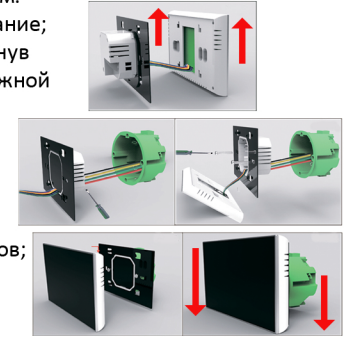
Выносной датчик
2.5м, 10 кОм

Ноль (N)
Фаза (L)
Теплый пол

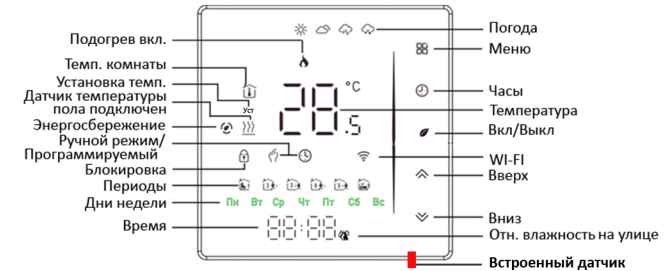
УСТАНОВКА

Терморегулятор подходит для установки в стандартном квадратном подрозетнике 86x86мм или европейском подрозетнике диаметром 60мм.

- Шаг 1. Выключите электропитание;
- Шаг 2. Снимите дисплей, потянув его вверх относительно монтажной пластины с реле;
- Шаг 3. Подключите источник питания 220В к клеммам 2-3;
- Шаг 4. Закрепите монтажную панель в стене с помощью комплектных крепежных болтов;
- Шаг 5. Закрепите дисплей, зафиксировав в пазах;
- Шаг 6. Установка завершена.



ПОЛЬЗОВАТЕЛЬСКИЙ ИНТЕРФЕЙС



НАСТРОЙКА В ПРИЛОЖЕНИИ SMART LIFE

1. Установите фирменное приложение **Smart Life**. Доступно для устройств с iOS (Apple Store) и Android (Play Market);
2. Подключите ваш смартфон к **Wi-Fi 2.4 ГГц** (сети 5 ГГц не поддерживаются). Включите **Bluetooth**;
3. Откройте приложение. Создайте аккаунт. Запомните данные;
4. **Режим Wi-Fi сопряжения:** 1. Отключите дисплей, **нажав на «Листик»**; 2. Удерживайте кнопку до тех пор пока на экране не появится мигающая иконка Wi-Fi;
5. В приложении Smart Life, в правом верхнем углу нажмите «+» и выберите «Добавить устройство»;
6. Если действия выше выполнены верно, то приложение автоматически обнаружит устройство. Нажмите «Добавить»;
7. Введите данные от вашей сети Wi-Fi и следуйте далее;
8. Дождитесь подключения устройства;
9. При ошибке подключения повторите попытку. При повторной ошибке обесточьте терморегулятор на 30-60 минут и повторите.



2.4GHz
5GHz

