



JBL PARTYBOX 520



РУКОВОДСТВО ПОЛЬЗОВАТЕЛЯ

ВАЖНАЯ ИНФОРМАЦИЯ ПО ТЕХНИКЕ БЕЗОПАСНОСТИ

Для всех продуктов:

1. Протирайте только сухой тканью.
2. Не закрывайте вентиляционные отверстия. Устанавливайте аппаратуру в соответствии с инструкциями производителя.
3. Не устанавливайте аппаратуру поблизости от источников высокой температуры, таких как нагреватели, отопительные приборы, печи и другое оборудование (в том числе усилители), создающее тепло.
4. Всегда используйте поляризованный штекер/штекер с заземлением, т.к. это необходимо для обеспечения безопасности. У поляризованного штекера имеются две лопасти, одна из которых шире другой, поэтому его можно вставить в розетку только в правильном положении. У штекера с заземлением две лопасти и заземлительный штырь. Более широкая лопасть/третий штырь служат для обеспечения безопасности. Если штекер невозможно вставить в электрическую розетку, обратитесь к электрику относительно возможности замены розетки устаревшей модели.
5. Примите меры по защите силового кабеля от физического воздействия (не следует ходить по нему и сжимать его), особенно поблизости от штекеров, розеток и точек входа проводов в аппаратуру.
6. Используйте только комплектующие/аксессуары, указанные производителем.
7. Используйте исключительно тележку, стойку, треногу, кронштейн или стол, указанные производителем или входящие в комплект продажи аппаратуры. При использовании тележки проявляйте осторожность при перемещении аппаратуры на тележке, чтобы избежать травм в результате ее перекидывания.
8. Извлекайте штекер от аппаратуры из розетки во время грозы или в случае, когда планируется длительное время не использовать аппаратуру.
9. Привлекайте для технического обслуживания исключительно квалифицированных специалистов. Обслуживание требуется в случае любого повреждения прибора, например повреждения шнура или вилки питания, проникновения жидкости или падения предметов внутрь прибора, попадания дождя или влаги на прибор, неправильной работы или падения прибора.
10. Чтобы полностью отсоединить аппаратуру от источника переменного тока, извлеките штепсель шнура питания из электрической розетки.
11. Обеспечивайте доступность штепселя шнура питания.
12. Аппаратура предназначена исключительно для использования с кабелем питания/зарядным кабелем, предоставленным производителем.



Следующие инструкции могут не относиться к водонепроницаемым устройствам. Обратитесь к руководству пользователя или краткому руководству пользователя вашего устройства для получения дополнительных инструкций по водонепроницаемости, если таковые имеются.

- Не используйте устройство рядом с водой.
- Не подвергайте устройство воздействию капель воды или брызг и следите за тем, чтобы на него не ставили предметы, наполненные жидкостью, например вазы.

ВНИМАНИЕ.

- ЧТОБЫ УМЕНЬШИТЬ РИСК ВОЗГОРАНИЯ ИЛИ ПОРАЖЕНИЯ ЭЛЕКТРИЧЕСКИМ ТОКОМ, НЕ ПОДВЕРГАЙТЕ ПРИБОР ВОЗДЕЙСТВИЮ ДОЖДЯ ИЛИ ВЛАГИ.

ПРЕДУПРЕЖДЕНИЕ

ОПАСНОСТЬ ПОРАЖЕНИЯ ЭЛЕКТРИЧЕСКИМ ТОКОМ. НЕ ОТКРЫВАТЬ.



ЭТОТ СИМВОЛ НА ИЗДЕЛИИ ОЗНАЧАЕТ НАЛИЧИЕ НЕИЗОЛИРОВАННОГО ОПАСНОГО НАПРЯЖЕНИЯ ВНУТРИ КОРПУСА ИЗДЕЛИЯ, КОТОРОЕ МОЖЕТ ПРЕДСТАВЛЯТЬ ОПАСНОСТЬ ПОРАЖЕНИЯ ЭЛЕКТРИЧЕСКИМ ТОКОМ.



ЭТОТ СИМВОЛ НА ИЗДЕЛИИ ОЗНАЧАЕТ, ЧТО В ДАННОМ РУКОВОДСТВЕ СОДЕРЖАТСЯ ВАЖНЫЕ ИНСТРУКЦИИ ПО ЭКСПЛУАТАЦИИ И ТЕХНИЧЕСКОМУ ОБСЛУЖИВАНИЮ.

Продукт соответствует директиве RoHS, а также TP EАЭС 037/2016 Техническому регламенту Евразийского экономического союза «Об ограничении применения опасных веществ в изделиях электротехники и радиоэлектроники»

Данный продукт соответствует директиве EMC 2011/65/EC и ее поправкам по ограничению использования определенных вредных веществ в электрическом и электронном оборудовании, а также TP EАЭС 037/2016 Техническому регламенту Евразийского экономического союза «Об ограничении применения опасных веществ в изделиях электротехники и радиоэлектроники».

Для устройств с наушниками

ПРЕДУПРЕЖДЕНИЯ/ПРЕДОСТЕРЕЖЕНИЯ



НЕ используйте наушники на большой громкости в течение длительного времени.

- Чтобы избежать повреждения слуха, используйте наушники на комфортной, умеренной громкости.

- Уменьшите громкость на вашем устройстве, прежде чем вставить наушники в уши, затем постепенно увеличьте громкость до комфортного уровня.

Для изделий, содержащих аккумуляторы

Инструкции для пользователей относительно извлечения, переработки и утилизации аккумуляторов

Процедура извлечения аккумуляторов из аппаратуры или пульта ДУ является обратной процедуре вставки аккумуляторов, описанной в руководстве пользователя. Для продуктов со встроенным аккумулятором, действующим в течение всех жизненного цикла продукта, извлечение аккумулятора пользователем не предполагается. В этом случае для разборки устройства и извлечения аккумулятора обратитесь в службу

переработки отходов или сервисный центр. Если по каким-либо причинам необходимо заменить аккумулятор, данная процедура должна выполняться уполномоченными сервисными центрами. В Европейском Союзе и других регионах выбрасывать любые батареи в бытовые отходы незаконно. Все батареи следует утилизировать экологически рациональным способом. Свяжитесь с местными службами по утилизации отходов для получения информации об экологически рациональных способах сбора, переработки и утилизации использованных батарей.

ВНИМАНИЕ.

- При неправильной установке аккумулятора возникает опасность взрыва. Чтобы уменьшить риск пожара, взрыва или утечки воспламеняемых жидкостей/газов, не разбирайте, не разбивайте, не прокалывайте аккумуляторы, не удаляйте внешние контакты, не подвергайте воздействию температуры выше 60 °C (140 °F) и не бросайте их в огонь или воду. Заменяйте аккумуляторы только аккумуляторами указанного типа. Символ, означающий «отдельный сбор» для всех батарей и аккумуляторов, представляет собой изображенный ниже перечеркнутый бак на колесиках:



ПРЕДУПРЕЖДЕНИЕ. Для продуктов, содержащих батареи типа «таблетка/кнопка».

НЕ ПРОГЛАТЫВАЙТЕ БАТАРЕИ: ОПАСНОСТЬ ХИМИЧЕСКОГО ОЖОГА. Данное изделие содержит батарею типа «таблетка/кнопка». В случае проглатывания батареи типа «таблетка/кнопка» всего в течение 2 часов могут возникнуть тяжелые внутренние ожоги, способные привести к летальному исходу. Держите новые и использованные аккумуляторы в местах, недоступных для детей. Если отсек для батареи закрыт ненадежно, прекратите использование продукта и положите его в недоступное для детей место. Если вы предполагаете, что батареи могли быть проглочены или оказаться внутри организма, незамедлительно обратитесь за медицинской помощью.

ПРЕДУПРЕЖДЕНИЕ ОБ ЭПИЛЕПТИЧЕСКИХ ПРИПАДКАХ

У некоторых людей под воздействием мигающего света могут возникать эпилептические припадки.

Меры предосторожности

Меры предосторожности при установке на стойку

Соблюдайте инструкции и рекомендации по мере предосторожности от производителя стойки для колонки.

Этот динамик имеет монтажное отверстие, позволяющее устанавливать его на 35-мм стойке штатива или на 35-мм стойке над сабвуферами. При использовании стоек или штанг соблюдайте следующие меры предосторожности:

- Проверьте технические характеристики стойки или штанги, чтобы убедиться, что оборудование рассчитано на вес колонки. Соблюдайте все меры предосторожности, приведенные производителем.
- Убедитесь, что стойка (или сабвуфер/штанга) находится на плоской, горизонтальной и надежной поверхности, а также всегда полностью выдвигайте ножки штативных стоек. Размещайте стойку таким образом, чтобы исключить опасность споткнуться о ее ножки.
- Используйте эту напольную стойку исключительно на плоской надежной поверхности. После того как вы установили и отрегулировали опору (выдвинутую ножку), тщательно затяните винты и вставьте дополнительный фиксатор. После установки колонки на стойку проверьте ее устойчивость: При наклоне на 10 градусов (относительно поверхности) в любом направлении колонка не должна опрокидываться. При необходимости уменьшите высоту колонки и увеличьте основу стойки.
- Прокладывайте провода таким образом, чтобы исполнители, технический персонал и слушатели не цеплялись за них, т.к. это может привести к опрокидыванию колонки.
- Осматривайте стойку (штангу и соответствующее оборудование) перед каждым использованием и не используйте оборудование с изношенными, поврежденными или недостающими компонентами.
- Не пытайтесь поместить на стойку или штангу сразу несколько колонок серии PARTYBOX.
- Проявляйте осторожность при использовании колонок вне помещения, особенно в местах с возможным сильным ветром. Возможно, стоит положить дополнительный вес (напр., мешки с песком) на основу стойки для повышения устойчивости. Не крепите плакаты и подобные предметы к частям системы колонок. Они могут выполнять роль паруса и вызывать опрокидывание системы.
- Если вы сомневаетесь, что сможете в одиночку справиться с весом колонки, попросите другого человека помочь установить ее на стойку-треногу или штангу.

СОДЕРЖАНИЕ

ВАЖНАЯ ИНФОРМАЦИЯ ПО ТЕХНИКЕ БЕЗОПАСНОСТИ	2
--	----------

1. ВВЕДЕНИЕ	6
--------------------	----------

2. КОМПЛЕКТ ПОСТАВКИ	6
-----------------------------	----------

3. ОБЗОР ПРОДУКТА	7
--------------------------	----------

3.1 Верхняя панель	7
--------------------	---

3.2 Задняя панель	8
-------------------	---

4. РАЗМЕЩЕНИЕ	8
----------------------	----------

5. ВКЛЮЧЕНИЕ ПИТАНИЯ	9
-----------------------------	----------

6. ЭКСПЛУАТАЦИЯ КОЛОНКИ PARTYBOX	9
---	----------

6.1 Соединение с помощью Bluetooth	9
------------------------------------	---

6.2 USB-соединение	10
--------------------	----

6.3 Управление музыкой	10
------------------------	----

6.4 AUX-соединение	11
--------------------	----

6.5 Микширование звука с помощью микрофона и/или гитары/линейного устройства	11
--	----

6.6 Зарядка мобильного устройства	12
-----------------------------------	----

6.7 Замена аккумулятора (JBL BATTERY600)	12
--	----

7. ПЕРЕНОСКА КОЛОНКИ PARTYBOX	13
--------------------------------------	-----------

8. УСТАНОВКА КОЛОНКИ PARTYBOX НА ШТАНГУ	13
--	-----------

9. ДОПОЛНИТЕЛЬНЫЕ ВОЗМОЖНОСТИ	14
--------------------------------------	-----------

9.1 Приложение JBL PARTYBOX	14
-----------------------------	----

9.2 Световые эффекты	14
----------------------	----

9.3 Звуковой эффект	14
---------------------	----

9.4 Подключение нескольких колонок	14
------------------------------------	----

9.5 Последовательное подключение	14
----------------------------------	----

9.6 Сброс до заводских настроек	14
---------------------------------	----

9.7 IPX4	15
----------	----

10. ТЕХНИЧЕСКИЕ ХАРАКТЕРИСТИКИ	15
---------------------------------------	-----------

11. УСТРАНЕНИЕ НЕПОЛАДОК	16
---------------------------------	-----------

12. СООТВЕТСТВИЕ НОРМАТИВНЫМ ТРЕБОВАНИЯМ	16
---	-----------

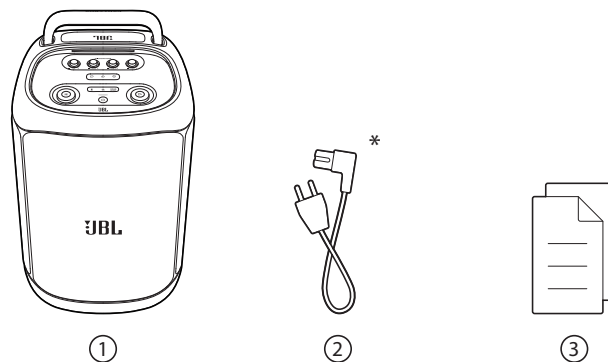
13. ТОВАРНЫЙ ЗНАК	17
--------------------------	-----------

1. ВВЕДЕНИЕ

Поздравляем с покупкой! Настоящее руководство содержит сведения о колонке **JBL PARTYBOX 520**. Мы рекомендуем вам уделить несколько минут прочтению данного руководства с описанием устройства и пошаговыми инструкциями, которые помогут вам настроить наушники и приступить к работе. Перед использованием изделия ознакомьтесь со всеми инструкциями по технике безопасности.

По любым вопросам, касающимся данного устройства, его установки или эксплуатации, обращайтесь к продавцу или в службу поддержки пользователей, либо посетите наш веб-сайт: www.jbl.com.

2. КОМПЛЕКТ ПОСТАВКИ

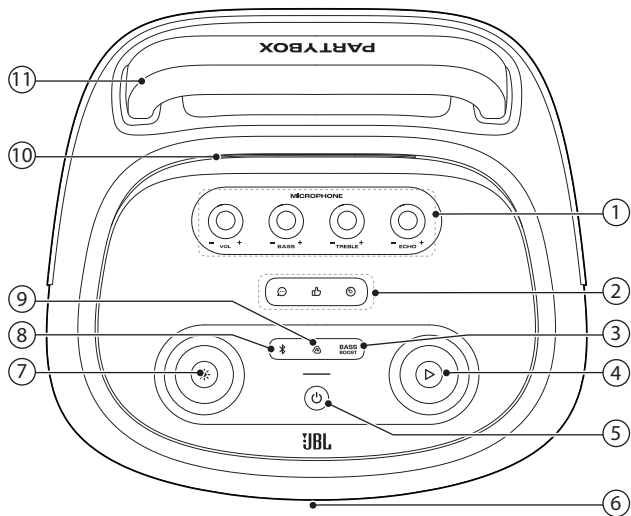


- 1) Основной блок
- 2) Электрический шнур*
- 3) Краткое руководство, паспорт безопасности, гарантийный талон

*Длина шнура питания и тип розетки зависят от региона.

3. ОБЗОР ПРОДУКТА

3.1 Верхняя панель



1) Управление микрофоном

- VOL +

- Изменяет громкость микрофона.

- BASS +

- Изменяет уровень низких частот.

- TREBLE +

- Изменяет уровень высоких частот.

- ECHO +

- Изменяет уровень эха.

2) Панель звуковых эффектов

- Выберите специальный звуковой эффект.

3) BASS BOOST

- Усиливает уровень низких частот: уровень 1, уровень 2 или выкл.

4) ▷

- Воспроизведение/пауза.
- Поверните по часовой стрелке/против часовой стрелки, чтобы увеличить/уменьшить основную громкость.

5) ⏻

- Включает или выключает питание.

6) Светодиодное кольцо

7) ✨

- Нажмите, чтобы включить или выключить световой эффект.
- Удерживайте более 2 секунд, чтобы включить или выключить стробоскоп и звездный свет.
- Поверните по часовой стрелке/против часовой стрелки для переключения между различными световыми схемами.

8) 📶

- Нажмите для перехода в режим сопряжения по Bluetooth.

9) 🎧

- Нажмите, чтобы войти в соединение с несколькими колонками.

10) Место для планшета или смартфона

11) Телескопическая рукоятка

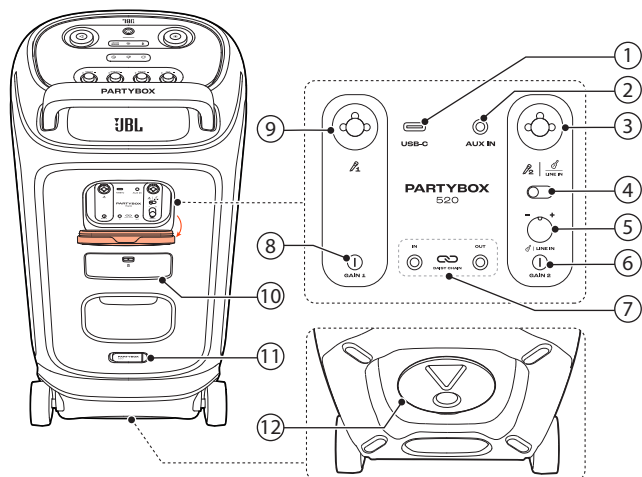
Внимание:

- Не смотрите прямо на светоизлучающие элементы, когда подсветка колонки включена.

Состояние индикатора

⏻	○ Белый (непрерывно светится)	Питание включено
	○ Приглушенный белый	Режим ожидания
	● Выкл.	Выключение
📶	⚡ Белый (часто мигает)	Выполняется сопряжение
	○ Белый (непрерывно светится)	Подключение установлено
	● Выкл.	Не подключено
BASS BOOST	○ Белый (непрерывно светится)	Уровень 2
	○ Приглушенный белый	Уровень 1
	● Выкл.	Выкл.
🔋	🔴 Часто мигающий красный	Аккумулятор разряжен
	⚡ Редко мигающий белый	Зарядка
	○ Белый (непрерывно светится)	Колонка полностью заряжена, когда вся световая полоса начинает гореть немигающим белым светом.

3.2 Задняя панель



1) USB-C

- Подключение USB-накопителя.
- Служит для подключения к ПК, планшету или другим мобильным устройствам.
- Служит для подзарядки мобильных устройств.

2) AUX IN

- Служит для подключения внешнего аудиоустройства к колонке с помощью 3,5-мм аудиокабеля (не входит в комплект).

3) | | LINE IN

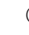
- Служит для подключения г микрофону, гитаре или линейному входу, например, к микшеру DJ.

4) Ползунок микрофона 2/гитары/линейного входа

5) Ручка громкости гитары/линейного входа | LINE IN

- Служит для регулировки громкости гитары или линейного устройства (если подключено).


6) GAIN 2

- Служит для регулировки усиления соответствующего входа микрофона ( 2) или гитары/линейного входа.

7) IN/OUT

- Шлейфовое подключение нескольких колонок PARTYBOX через 3,5-мм аудиокабели (не входят в комплект).

8) GAIN 1

- Служит для регулировки усиления соответствующего входа микрофона ( 1).

9) 1

- Подключение к микрофону.

10) Аккумуляторный отсек

- Потяните защелку вниз, чтобы открыть аккумуляторный отсек.

11) Сеть переменного тока

- Подключение к сети переменного тока.

12) Установка колонки PARTYBOX на штангу

4. РАЗМЕЩЕНИЕ

Внимание:

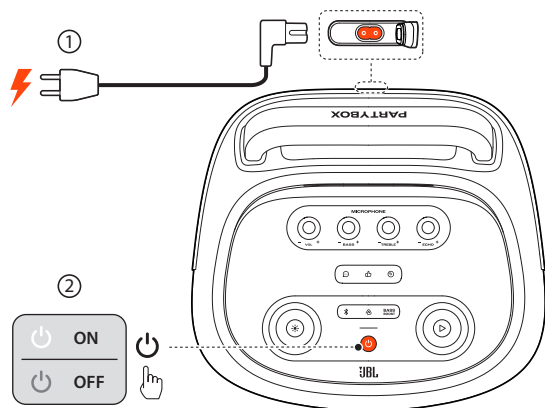
- Не садитесь, не опирайтесь на колонку и не толкайте ее в сторону, чтобы избежать опрокидывания и возможных повреждений.

Установите колонку на ровную устойчивую поверхность резиновыми ножками вниз.

5. ВКЛЮЧЕНИЕ ПИТАНИЯ

Предупреждения:

- Используйте только поставляемый кабель питания.
- Питание колонки может осуществляться либо от сети переменного тока, либо от встроенного аккумулятора.



1. Служит для подключения к сети переменного тока.
 - Чтобы использовать встроенный аккумулятор, отключите питание переменного тока после зарядки колонки.
2. Нажмите для включения питания.

Рекомендации:

- Для увеличения срока службы встроенного аккумулятора, полностью зарядите колонку перед первым использованием.
- Если колонка включена, уровень заряда аккумулятора может быть проверен нажатием любой кнопки на колонке.
- Колонка самостоятельно переходит в режим ожидания через 20 минут бездействия. Нажатие на колонке возвращает ее в обычный режим.

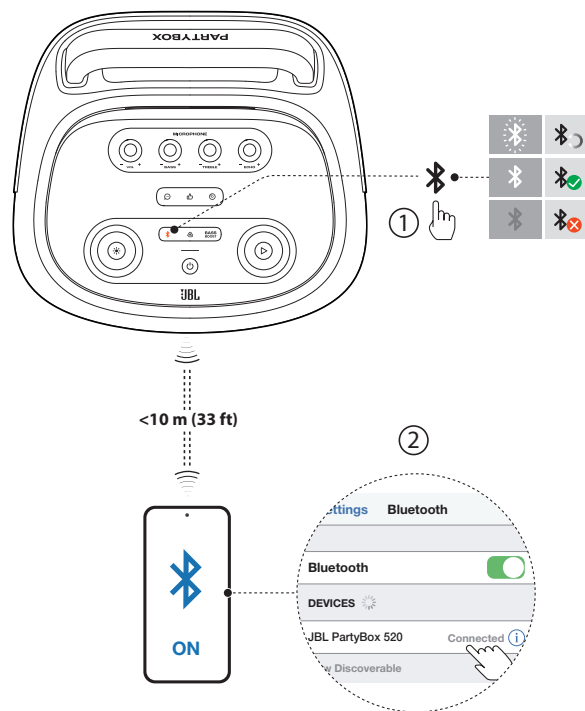
6. ЭКСПЛУАТАЦИЯ КОЛОНКИ PARTYBOX

Примечания:

- Одновременно может воспроизводиться только один источник звука.
- Запуск воспроизведения с другого источника всегда прерывает текущий источник.

6.1 Соединение с помощью Bluetooth

Колонка может использоваться со смартфоном или планшетом, имеющими функцию Bluetooth.



1. Нажмите на колонке для входа в режим сопряжения по Bluetooth.
2. Выберите **JBL PartyBox 520** на вашем устройстве Bluetooth для подключения.
3. После успешного подключения можно вести потоковую передачу аудиосигнала с устройства Bluetooth на колонку.

Примечания:

- Эта колонка поддерживает подключение к нескольким источникам. Сопряжение второго Bluetooth-устройства можно выполнить, не отключая первое.
- Если для подключения к устройству Bluetooth запрашивается PIN-код, введите «0000».
- На качество связи по Bluetooth могут влиять расстояние между колонкой и устройством Bluetooth, а также условия эксплуатации.

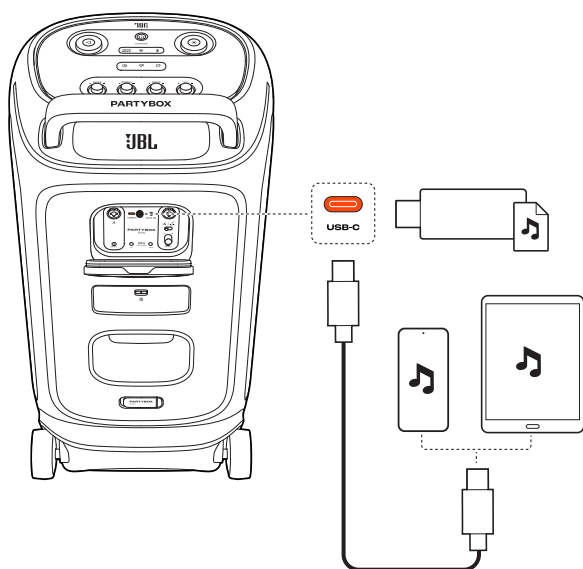
Чтобы отключить Bluetooth-устройство:

- Выключите колонку, или
- отключите Bluetooth на устройстве.

Для повторного подключения устройства с Bluetooth:

- При включении колонки в следующий раз она автоматически попытается соединиться с последним подключенным устройством.
- Если этого не произошло, выберите **JBL PartyBox 520** на вашем устройстве Bluetooth для подключения.

6.2 USB-соединение



- Подключите колонку к ПК, планшету или другим мобильным устройствам для воспроизведения и записи звука (только вход для микрофона и гитары/линейный вход).
- Подключите USB-накопитель, содержащий воспроизводимый аудиоконтент, к порту USB-C динамика (не для региона EMEA).
→ Колонка автоматически перейдет на воспроизведение с источника USB.
→ Воспроизведение начнется автоматически.

Рекомендация:

- Колонка воспроизводит аудиофайлы на USB-накопителе, начиная от корневого каталога и заканчивая подкаталогами последнего уровня, в алфавитном порядке. В каталогах поддерживается до 8 иерархических уровней.

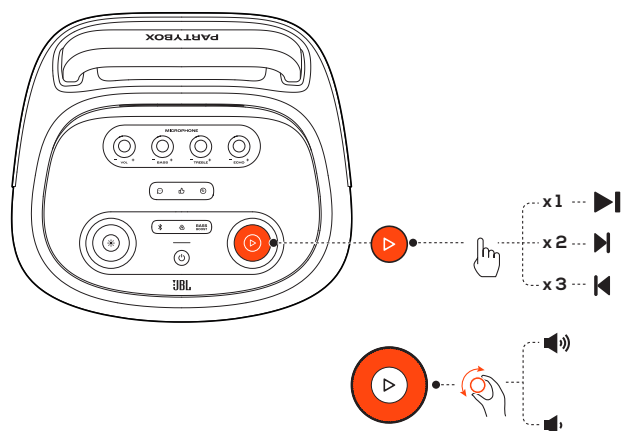
Поддерживаемые аудио-форматы

Расширение	Кодек	Частота дискретизации	Скорость битового потока
MP3	MP1	44,1 К/48 К	32–448 кбит/с
	MP2	44,1 К/48 К	8–384 кбит/с
	MP3	44,1 К/48 К	8–320 кбит/с
WAV	IMA-ADPCM	44,1 К/48 К	32–384 кбит/с
	MS-ADPCM		
	a-law		
	u-law		
	PCM	44,1 К/48 К	128–1536 кбит/с
FLAC	flac	44,1 К/48 К	600–1300 кбит/с

6.2.1 Запись звука на USB-накопитель

1. Удерживайте **BASS BOOST** и **BASS BOOST** одновременно более 2 секунд, чтобы начать запись (только для входа микрофона и гитары).
→ Когда начинается запись, светодиод **BASS BOOST** мигает белым один раз.
2. Повторите этап 1, чтобы остановить запись.
→ Когда запись останавливается, светодиод **BASS BOOST** мигает белым два раза.

6.3 Управление музыкой

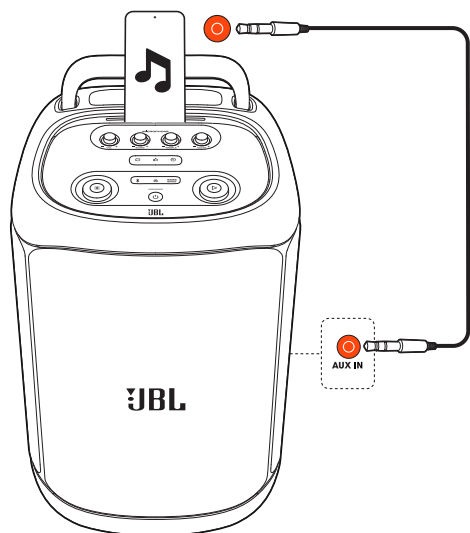


- Нажмите **▶** один раз, чтобы приостановить или возобновить воспроизведение.
- Нажмите **▶** два раза, чтобы пропустить текущую запись и перейти к следующей композиции.
- Нажмите **▶** три раза, чтобы пропустить текущую запись и перейти к предыдущей композиции.
- Поверните по часовой стрелке или против часовой стрелки, чтобы увеличить или уменьшить основную громкость.
- Нажмите **BASS BOOST**, чтобы увеличить уровень низких частот: уровень 1, уровень 2 или выкл.

Примечание:

- В режиме AUX функция, позволяющая пропустить композицию, недоступна.

6.4 AUX-соединение



1. Подключите внешнее аудиоустройство к колонке с помощью 3,5-мм аудиокабеля (не входит в комплект).
→ Колонка автоматически перейдет на воспроизведение с источника AUX.
2. Позволяет начать воспроизведение на внешнем устройстве.

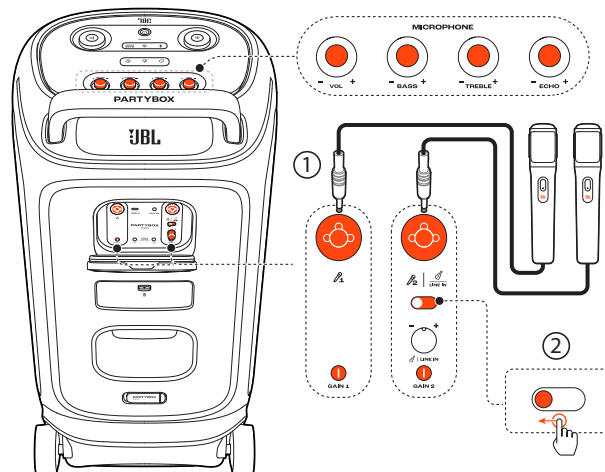
6.5 Микширование звука с помощью микрофона и/или гитары/линейного устройства

Используя микрофон или электрогитару/линейное устройство, например, DJ-микшер (не входит в комплект), можно микшировать звук с источником звука.

Примечания:

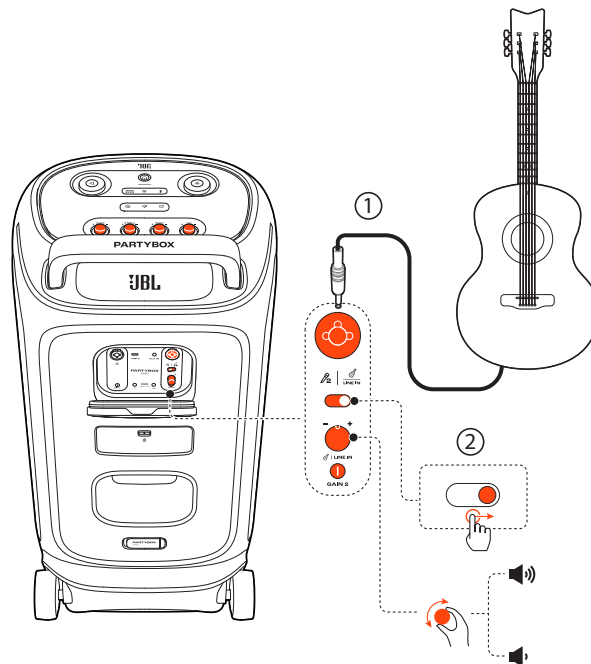
- Всегда устанавливайте громкость гитары/линейного устройства или микрофона на минимальный уровень перед подключением/отключением.
- Всегда отключайте гитару/линейное устройство или микрофон, когда не пользуетесь ими.

6.5.1 Подключение микрофона



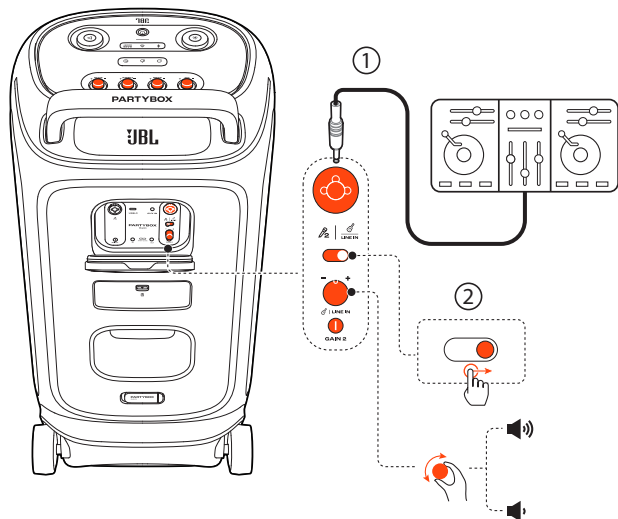
1. Подключите микрофон к разьему или | .
2. При подключении микрофона к разьему | перетащите ползунки соответствующим образом.


6.5.2 Подключение гитары



1. Подключите гитару к разьему | .
2. Переместите ползунки в нужное положение.



6.5.3 Подключение линейного устройства



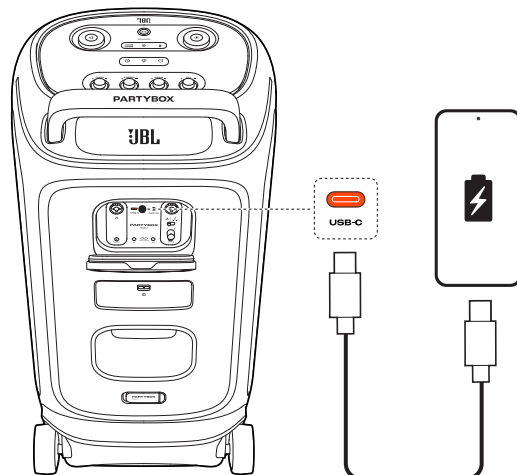
1. Подключите линейное устройство, например, DJ-микшер, к разъему  | **LINE IN**.
2. Переместите ползунок в нужное положение.

6.5.4 Микширование звука

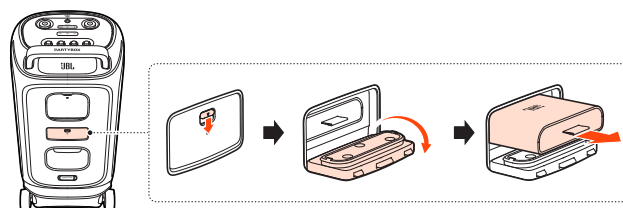
Пойте в микрофон или играйте на гитаре/линейном устройстве.

- Чтобы отрегулировать громкость источника аудио, вращайте ручку громкости  на верхней панели по часовой стрелке или против часовой стрелки.
- Чтобы отрегулировать усиление микрофона, поверните ручку **- VOL +** на верхней панели. Для регулировки громкости гитары/линейного устройства поверните ручку громкости **-  | LINE IN +** на задней панели.
- Чтобы отрегулировать усиление микрофона или гитары, поверните ручку **GAIN 1** или **GAIN 2** на задней панели соответственно.
- Чтобы отрегулировать уровни эха, высоких и низких частот микрофона, поверните ручки **- ECHO +**, **- TREBLE +**, и **- BASS +** на верхней панели соответственно.

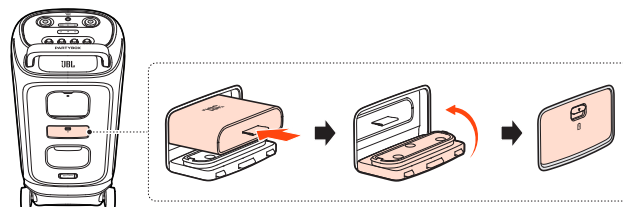
6.6 Зарядка мобильного устройства



6.7 Замена аккумулятора (JBL BATTERY600)



1. Потяните вниз защелку, чтобы открыть аккумуляторный отсек, а затем извлеките старый аккумулятор.



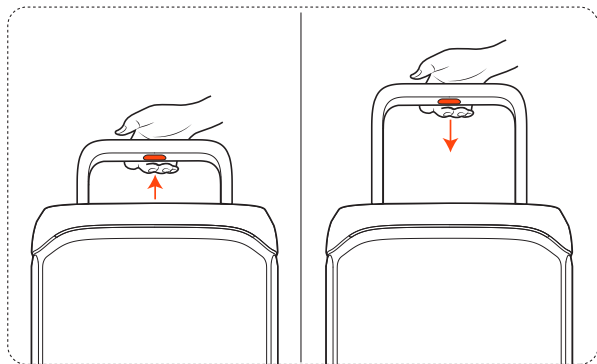
2. Вставьте новый аккумулятор того же типа (JBL BATTERY600) металлическими контактами вниз, а затем закройте крышку аккумуляторного отсека.

7. ПЕРЕНОСКА КОЛОНКИ PARTYBOX

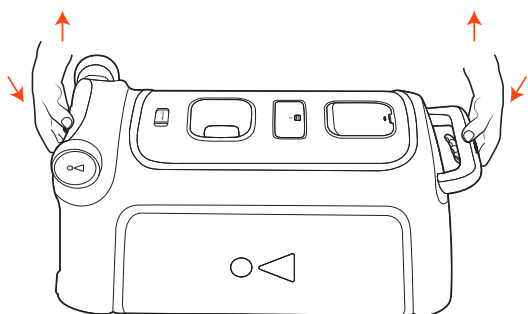
Предупреждения:

- Перед переноской колонки убедитесь, что все провода отсоединены.
- Во избежание травм и повреждения имущества крепко держите колонку при переноске.

Конструкция телескопической рукоятки позволяет легко перемещать колонку с места на место.



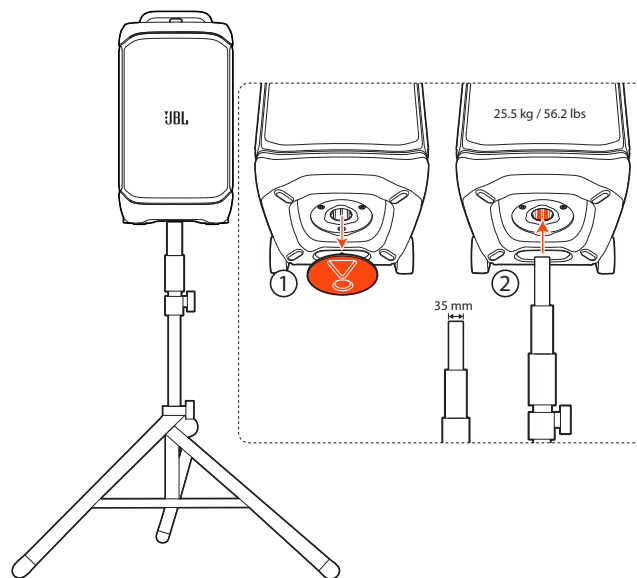
При необходимости можно переносить колонку, крепко держа его за обе стороны.



8. УСТАНОВКА КОЛОНКИ PARTYBOX НА ШТАНГУ

Предупреждения:

- Установку необходимо поручить квалифицированным лицам, применяющим стандарты безопасного монтажа.
- Лицо, выполняющее установку, несет ответственность за правильный выбор и использование монтажного оборудования в целях надлежащей и безопасной установки колонки на штангу.



9. ДОПОЛНИТЕЛЬНЫЕ ВОЗМОЖНОСТИ



9.1 Приложение JBL PARTYBOX



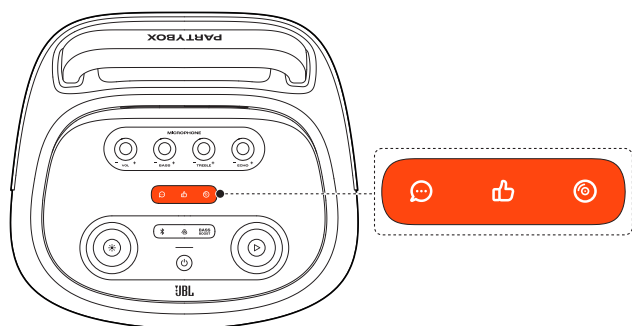
Чтобы воспользоваться всеми функциями устройства, скачайте и установите приложение JBL PARTYBOX.

9.2 Световые эффекты



- Нажмите , чтобы включить или выключить световой эффект.
- Удерживайте  более 2 секунд, чтобы включить или выключить стробоскоп и звездный свет.
- Поверните по часовой стрелке/против часовой стрелки для переключения между различными световыми схемами: NEON, LOOP, BOUNCE, TRIM, SWITCH, или FREEZE.

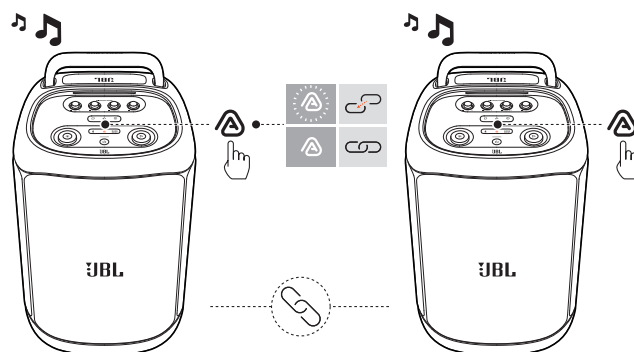
9.3 Звуковой эффект



Нажмите ,  или  для выбора специального звукового эффекта.

9.4 Подключение нескольких колонок

Вы можете подключить две или более колонок PARTYBOX вместе для получения еще более мощного звука.



Нажмите  на обеих колонках.

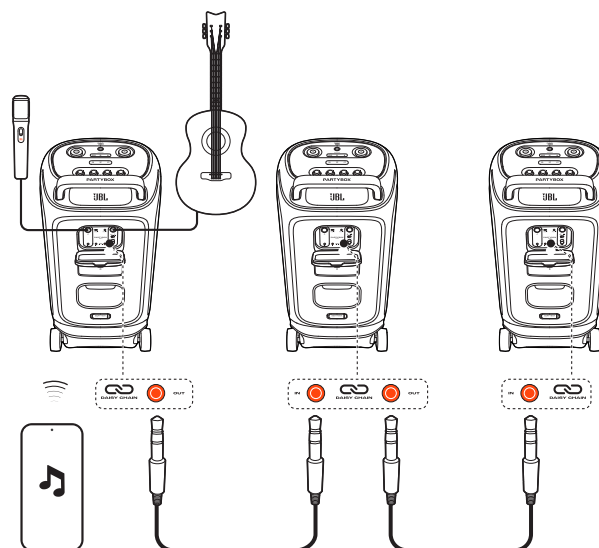
Для отключения:

Выключите питание или нажмите  на любой из колонок.

РЕКОМЕНДАЦИЯ:

- По умолчанию колонка, подключенная к вашему устройству Bluetooth, выступает в качестве основной.

9.5 Последовательное подключение



9.6 Сброс до заводских настроек

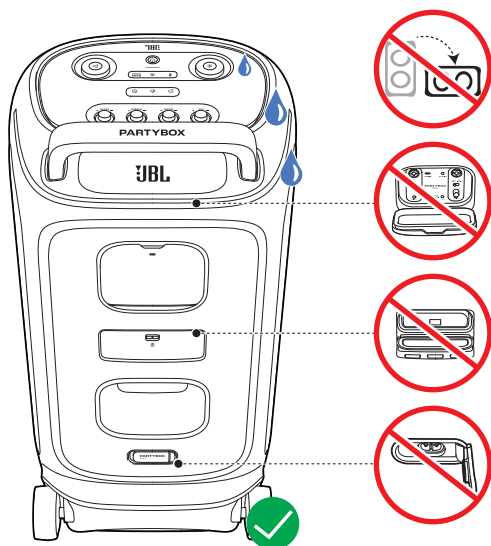
Для возврата к заводским настройкам нажмите и удерживайте  и  в течение более 10 секунд.

9.7 IPX4

Предупреждения:

- Перед подключением к сети переменного тока порт для зарядки обязательно должен быть сухим.
- Чтобы сохранить защиту от брызг, всегда держите предохранительные крышки хорошо закрытыми.

Колонка обладает защитой от брызг, соответствующей классу IPX4.



10. ТЕХНИЧЕСКИЕ ХАРАКТЕРИСТИКИ

- Преобразователь: 2 низкочастотных динамика 208 мм (7,5 дюйма), 2 купольных высокочастотных динамика 25 мм (1 дюйм)
- Выходная мощность: 400 Вт СКЗ (IEC60268)
- Потребляемая мощность: 100 – 240 В ~ 50 / 60 Гц
- Частотная характеристика: 40 Гц – 20 кГц
- Коэффициент «сигнал-шум»: > 80 дБ
- Тип аккумулятора: JBL BATTERY 600, литий-ионный, 99,02 Вт ч (21,6 В / 4584 мА ч)
- Время зарядки аккумулятора: 3 часа (режим отключения динамика)
- Время работы в режиме воспроизведения музыки: до 15 часов (зависит от уровня громкости и аудиоконтента)
- Тип кабеля: кабель питания переменного тока (тип зависит от региона)
- Длина кабеля: 2,0 м / 6,6 фута
- Порт для зарядки USB-C: PDO (5 В / 3 А, 9 В / 3 А, 15 В / 2 А, 20 В / 1,5 А), PPS (5 – 11 В / 2,7 А, 5 – 16 В / 1,85 А)
- Формат USB: FAT16, FAT32
- Версия Bluetooth®: 5.4
- Профиль Bluetooth®: A2DP V1.4, AVRCP V1.6
- Диапазон частот передатчика Bluetooth®: 2,4 Гц – 2,4835 Гц
- Мощность передатчика Bluetooth®: ≤ 18 дБм (ЭИИМ)
- Модуляция передатчика Bluetooth®: GFSK, π/4 DQPSK, 8DPSK
- Поддерживаемые форматы аудио (не для региона EMEA): .MP3, .WAV, .FLAC
- Входная чувствительность:
 - Aux-In (дополнительный вход): 250 мВ СКЗ (разъем 3,5 мм)
 - Вход микрофона: 20 мВ СКЗ
 - Гитара/Линейный вход: 100 мВ СКЗ
 - Вход Bluetooth/USB: -12 dBFS
- Габариты изделия (Ш x В x Г): 415 x 769 x 369 мм / 16,34 x 30,28 x 14,53 дюйма
- Вес нетто: 25,5 кг / 56,2 фунта
- Размеры упаковки (Ш x В x Г): 489 x 854 x 480 мм / 19,25 x 33,62 x 18,9 дюйма
- Общий вес: 29,4 кг / 64,8 фунта

* 15 ч – это относительное время работы аккумулятора в режиме воспроизведения. Оно может изменяться в зависимости от музыкального контента и износа аккумулятора после множества циклов зарядки-разрядки. Оно достижимо с предустановленным источником музыки, выключенными световыми эффектами и усилениями басов, при уровне громкости 18 и с передачей звука через Bluetooth.

11. УСТРАНЕНИЕ НЕПОЛАДОК

Внимание:






- Не пытайтесь ремонтировать изделие самостоятельно. Если у вас возникли проблемы с использованием колонки, проверьте следующие пункты перед тем, как обращаться за техническим обслуживанием.

Система

Колонка не включается.

- Убедитесь, что аккумулятор колонки не разряжен. В противном случае воспользуйтесь питанием от сети переменного тока.

Нет реакции на нажатие некоторых кнопок/ручек

- Устройство находится в демонстрационном режиме. В демонстрационном режиме все входы источников и кнопки, кроме  /  и ручек громкости и световых эффектов, не активны. При подключенном питании переменного тока одновременно удерживайте  и  в течение более 10 секунд, чтобы выйти из режима.
- Верхняя панель может быть заблокирована. В этом случае все кнопки/ручки на верхней панели, кроме , отключены. Войдите в приложение JBL PARTYBOX, чтобы разблокировать.


Звук

Нет звука от колонки.

- Убедитесь в том, что питание колонки включено.
- Отрегулируйте громкость.
- Убедитесь, что источник звука активен и звук не выключен.

Bluetooth

Устройство нельзя подключить к колонке.

- Проверьте, чтобы функция Bluetooth на устройстве была подключена.
- Колонка уже подключена к другому устройству Bluetooth. Удерживайте  на колонке в течение более 10 секунд для отключения и сопряжения с новым устройством.

Плохое качество звука от подключенного Bluetooth-устройства

- Плохой прием Bluetooth. Переместите устройство ближе к колонке или устраните препятствие между ними.

12. СООТВЕТСТВИЕ НОРМАТИВНЫМ ТРЕБОВАНИЯМ

Изделие соответствует законам ЕС в области электроэнергетики.

Режим соединения с помощью Bluetooth

Изделие предназначено для потоковой передачи музыки через соединение с помощью Bluetooth. Пользователь может выполнять потоковую передачу аудиосигнала Bluetooth на колонку. Когда колонка соединена с внешним устройством по Bluetooth, для надлежащей работы соединение с помощью Bluetooth должно постоянно оставаться активным.

Устройство переходит в спящий режим (режим ожидания в сети) после 20 минут бездействия. Потребляемая мощность в спящем режиме составляет менее 2,0 Вт, переход обратно в активный режим может быть выполнен через соединение с помощью Bluetooth.

Работа без подключения по Bluetooth

Колонка переходит в режим ожидания после 20 минут бездействия. Потребляемая мощность в режиме готовности составляет менее 0,5 Вт.

13. ТОВАРНЫЙ ЗНАК



The Bluetooth® word mark and logos are registered trademarks owned by Bluetooth SIG, Inc. and any use of such marks by HARMAN International Industries, Incorporated is under license. Other trademarks and trade names are those of their respective owners.



HARMAN International Industries,
Incorporated 8500 Balboa Boulevard,
Northridge, CA 91329 USA
www.jbl.com

© 2025 HARMAN International Industries, Incorporated.

Все права защищены.

JBL — это торговая марка компании HARMAN International Industries, Incorporated, зарегистрированной в США и других странах. Функции, характеристики и внешний вид могут изменяться без предварительного уведомления.