

Hisense

life reimagined

ИНСТРУКЦИЯ ПО ЭКСПЛУАТАЦИИ

Перед началом эксплуатации внимательно прочитайте данную инструкцию и сохраните ее для дальнейшего использования.

DH3S702UWDE

DH3S702UBDE*

DH3S702UW2E

DH3S702UB2E*

DH3S702UWDE*

DH3S702UTDE

DH3S702UW2E*

DH3S702UT2E

DH3S702UBDE

DH3S702UTDE*

DH3S702UB2E

DH3S702UT2E*

RU

Русский

Благодарим вас за доверие и поздравляем с приобретением нового бытового прибора.

Установите и используйте данный прибор правильно. Не используйте его для сушки белья, на этикетке которого указано, что оно не подходит для машинной сушки.

Изображения в инструкции носят иллюстративный характер, внешний вид приобретенного изделия может отличаться.

В целях улучшения характеристик в изделие могут быть внесены технические изменения без предварительного уведомления. Надеемся на ваше понимание.

Прибор предназначен только для использования в домашнем хозяйстве.

Значения символов, которые используются в этой инструкции:



Информация, совет, подсказка или рекомендация



ПРЕДУПРЕЖДЕНИЕ ОБ ОПАСНОСТИ ОБЩЕГО ХАРАКТЕРА



ПРЕДУПРЕЖДЕНИЕ ОБ ОПАСНОСТИ ПОРАЖЕНИЯ ЭЛЕКТРИЧЕСКИМ ТОКОМ



ПРЕДУПРЕЖДЕНИЕ О ГОРЯЧЕЙ ПОВЕРХНОСТИ



ПРЕДУПРЕЖДЕНИЕ ОБ ОПАСНОСТИ ВОЗГОРАНИЯ



Внимательно прочитайте инструкцию!

СОДЕРЖАНИЕ

4	МЕРЫ БЕЗОПАСНОСТИ	ВВЕДЕНИЕ	
<hr/>			
13	ОПИСАНИЕ ПРИБОРА		
14	Технические данные		
<hr/>			
15	УСТАНОВКА И ПОДКЛЮЧЕНИЕ	ПОДГОТОВКА К РАБОТЕ	
15	Распаковка и упаковка		
16	Выбор места установки		
16	Регулировка ножек		
17	Свободное пространство вокруг прибора		
19	Установка в колонну		
20	Перенавешивание дверцы		
22	Отвод конденсированной воды		
23	Корзина для сушки		
24	Повторная транспортировка		
<hr/>			
25	ПЕРЕД ПЕРВЫМ ИСПОЛЬЗОВАНИЕМ		СУШКА ПО ШАГАМ
26	ПОДКЛЮЧЕНИЕ К ЭЛЕКТРОСЕТИ		
28	ПРОГРАММЫ И ФУНКЦИИ		
29	Таблица программ		
30	Дополнительные настройки и функции		
33	Таблица дополнительных функций		
34	Сетевое подключение		
35	Запуск программы		
35	Конец программы		
<hr/>			
36	ОЧИСТКА И ОБСЛУЖИВАНИЕ	ОЧИСТКА И ОБСЛУЖИВАНИЕ	
36	Очистка ворсового сетчатого фильтра		
37	Очистка фильтра теплового насоса		
38	Слив воды из емкости для конденсата		
38	Очистка уплотнителя дверцы		
38	Очистка машины снаружи		
<hr/>			
39	УСТРАНЕНИЕ НЕИСПРАВНОСТЕЙ	УСТРАНЕНИЕ НЕИСПРАВНОСТЕЙ	
41	Таблица ошибок и неисправностей		
42	СЕРВИСНОЕ ОБСЛУЖИВАНИЕ		
42	РЕКОМЕНДАЦИИ ПО ИСПОЛЬЗОВАНИЮ		
<hr/>			
43	УТИЛИЗАЦИЯ	ДОПОЛНИТЕЛЬНАЯ ИНФОРМАЦИЯ	
44	ТАБЛИЦА ПРОГРАММ		
45	ТАБЛИЦА ПАРАМЕТРОВ РАСХОДА		

МЕРЫ БЕЗОПАСНОСТИ



Перед использованием прибора внимательно прочитайте инструкцию по эксплуатации.

Не используйте прибор, если вы не прочитали или не поняли инструкцию по эксплуатации.

Инструкция по эксплуатации разработана для разных моделей, поэтому может включать функции и оборудование, которых нет в вашем приборе.

Несоблюдение инструкции по эксплуатации и неправильное использование прибора может привести к травмам, повреждению прибора и белья. Держите инструкцию по эксплуатации вблизи от прибора.

⚠ Чтобы снизить риск взрыва, воспламенения, смерти, поражения электрическим током, получения травм или ожогов при использовании данного прибора, соблюдайте основные меры предосторожности, включая приведенные ниже.

Прибор не предназначен для использования людьми (в том числе детьми) с ограниченными физическими, сенсорными и умственными возможностями или с недостатком опыта или знаний, если они не находятся под присмотром или руководством лиц, ответственных за их безопасность.

Следите, чтобы дети не играли с прибором.

Во избежание опасных ситуаций замену поврежденного присоединительного кабеля может выполнять производитель, авторизованный сервисный центр или квалифицированный специалист.

Не используйте машину для сушки одежды, прошедшей химическую чистку.

Регулярно очищайте ворсовый фильтр.

Следите, чтобы вокруг прибора не скапливались пыль и волокна.

Ворс ковра не должен загораживать вентиляционные отверстия (если имеются) в основании прибора.

Максимальная загрузка для некоторых программ сушки — 8 килограммов сухого белья.

Рекомендуемая максимальная загрузка зависит от программы. Для достижения наилучших результатов сушки см. таблицу программ.

Запрещается сушить нестиранные вещи в сушильной машине. Белье с пятнами пищевого масла, ацетона, спирта, бензина, керосина, пятновыводителей, скипидара, воска и средства для удаления воска перед сушкой в сушильной машине необходимо выстирать в горячей воде с дополнительным количеством моющего средства.

Запрещается сушить в сушильной машине изделия из пенорезины, латекса, шапочки для душа и бассейна, водонепроницаемые ткани, прорезиненные предметы одежды и подушки с поролоновыми элементами.

При использовании кондиционеров для белья и подобных средств следуйте указаниям их производителя.

Удалите из белья легковоспламеняющиеся предметы, например, спички и зажигалки.

Добавляйте в парогенератор только жидкости, указанные производителем.

ПРЕДУПРЕЖДЕНИЕ! Не останавливайте сушильную машину до окончания цикла сушки и не открывайте дверцу. Если вы все же прервали сушку, при извлечении белья будьте осторожны, так как белье может быть горячим. Сразу извлеките белье из машины и охладите в расправленном виде. **ПРЕДУПРЕЖДЕНИЕ!** Не подключайте прибор к электросети через внешнее отключающее устройство, например, таймер, а также к электросети, поставщик которой производит частые отключения электроэнергии.

Отвод воздуха не должен осуществляться через отводящие каналы приборов, работающих на газе или другом топливе.

Не устанавливайте машину за дверью, которая может захлопнуться, за раздвижной дверью, а также за дверью, направление открывания которой противоположно направлению открывания дверцы прибора.

Установку машины в помещении следует производить с учетом обязательного беспрепятственного открывания дверцы машины.

ЭЛЕКТРОБЕЗОПАСНОСТЬ

Этот прибор предназначен только для бытового использования. В случае использования прибора в профессиональных или коммерческих целях, то есть при эксплуатации, превышающей уровень обычного бытового использования, или случае использования прибора лицом, не являющимся потребителем, гарантийный срок равен минимальному гарантийному сроку, определенному действующим законодательством.

Прибор соответствует действующим стандартам безопасности.

Перед подключением к электросети оставьте прибор на 2 часа при комнатной температуре.

Ремонт прибора может выполнять только специалист авторизованного сервисного центра с использованием запасных частей, одобренных производителем.

Ремонт и техническое обслуживание, связанные с техникой безопасности, должны выполняться квалифицированным специалистом.

Не пытайтесь ремонтировать прибор самостоятельно!

Ремонт, выполненный неквалифицированным специалистом, может привести к травмам или серьезной неисправности. Обращайтесь в авторизованный сервисный центр и настаивайте на использовании оригинальных запасных частей.

Перед подключением прибора к электросети убедитесь, что параметры электросети соответствуют параметрам, указанным в заводской табличке прибора.

Не пытайтесь эксплуатировать прибор, если он поврежден, неисправен, частично разобран, имеет недостающие или сломанные детали, включая поврежденный присоединительный кабель или вилку.

Не перегибайте присоединительный кабель и не ставьте на него тяжелые предметы.

Убедитесь, что присоединительный кабель не перегнут и не зажат, а также что он не соприкасается с источниками тепла или острыми углами.

Не подключайте к прибору тройники, удлинители и

удлинители с многоместными розетками. Не используйте удлинитель для подключения прибора к электросети. Не разбрызгивайте чистящий раствор внутри или снаружи прибора во время его очистки. В случае затопления выньте вилку из розетки и обратитесь в сервисный центр. Не подключайте прибор к розетке, предназначенной для электробритвы или фена для волос. Не подключайте прибор к розетке, предназначенной для маломощных приборов. Прибор должен быть заземлен через присоединительный кабель. В случае неисправности или поломки заземление снизит риск поражения электрическим током. Неправильное подключение заземляющего провода может привести к поражению электрическим током. Проконсультируйтесь с квалифицированным электриком или специалистом сервисного центра, если вы сомневаетесь в правильности заземления прибора. Прибор оснащен присоединительным кабелем с заземляющим контактом и вилкой с заземлением. Розетка должна быть установлена и заземлена в соответствии с местными нормами.

УСТАНОВКА

Перед использованием прибора обязательно снимите упаковку (губчатые, пенопластовые детали и т. д.) в нижней части прибора. Правильно установите прибор в соответствии с инструкцией и подключите его к водоснабжению и электросети (см. раздел «УСТАНОВКА И ПОДКЛЮЧЕНИЕ»). Подключение к водоснабжению и электросети должно выполняться обученным техническим специалистом или профессионалом. Для установки сушильной машины на стиральную машину требуется не менее двух человек. Не устанавливайте прибор в местах, где открывание дверцы может быть ограничено. Используйте трубку или шланг, поставляемые в комплекте с прибором. Прибор нельзя устанавливать вплотную к стене и мебели.

Устанавливайте прибор в хорошо проветриваемом помещении с температурой от 10°C до 25°C. **Не устанавливайте прибор в местах, где температура может опускаться ниже 5°C**, так как случае замерзания воды детали прибора могут быть повреждены.

Устанавливайте прибор на прочную ровную поверхность. Если прибор установлен на возвышении, его необходимо закрепить для защиты от опрокидывания.

Следите, чтобы под прибором и вокруг него не было легковоспламеняющихся материалов, таких как ткань, бумага, коврики, химикаты и т. д.

Не храните и не используйте прибор на открытом воздухе.

Не допускайте скопления ворса рядом с прибором.

Вентиляционные отверстия (если имеются) в основании прибора не должны быть загорожены ворсом ковра.

Не загораживайте вентиляционные отверстия прибора и не устанавливайте его на ковер с густым, длинным ворсом, так как это препятствует циркуляции воздуха.

Не устанавливайте прибор вблизи нагревательных приборов или легковоспламеняющихся предметов.

Не устанавливайте прибор в местах, где может произойти утечка газа или где в воздухе много пыли.

Обеспечьте хорошую вентиляцию, чтобы предотвратить поступление в помещение газов, образующихся при работе прибора, и возгорание.

ИСПОЛЬЗОВАНИЕ

После завершения установки дайте прибору постоять 24 часа перед его использованием. При транспортировке и ремонте при необходимости машину можно положить на левый бок (если смотреть спереди).

После транспортировки проверьте прибор на наличие повреждений. Не пользуйтесь прибором, если он поврежден.

Для нагрева воздуха в сушильной машине установлен тепловой насос.

Если шланг для отвода конденсата заблокирован или засорен, то работа сушильной машины останавливается.

Очищайте фильтры сушильной машины после каждой сушки. Если вы сняли фильтры, перед сушкой обязательно установите их на место.

Не прикасайтесь мокрыми руками к вилке питания или элементам управления прибора.

Система состоит из компрессора и теплообменника. После запуска сушильной машины звук работы компрессора (шум жидкости) или перетекающего хладагента может усиливаться. Это не является неисправностью и не влияет на срок службы сушильной машины. Со временем шум уменьшится.

Не пейте и не готовьте пищу с конденсированной/дистиллированной водой. Это может вызвать проблемы со здоровьем у людей и домашних животных.

Не пытайтесь эксплуатировать прибор, если он поврежден, неисправен, частично разобран, имеет недостающие или сломанные детали, включая поврежденный присоединительный кабель или вилку.

ОПАСНОСТЬ ОЖОГА

Если во время выполнения программы открыть дверцу, белье может быть очень горячим, что может привести к ожогу.

ОПАСНОСТЬ ВОЗГОРАНИЯ

Данный прибор предназначен только для сушки чистого, выстиранного в воде белья. Запрещается сушить в приборе белье, выстиранное или очищенное с использованием промышленных чистящих средств, химикатов, легковоспламеняющихся чистящих средств или подобных веществ (например, бензина, трихлорэтилена и т. п.). Опасность взрыва!

Не пытайтесь разбирать прибор.

Не нажимайте на кнопки острыми предметами, например, булавками, ножами или ногтями.

После завершения программы отсоедините вилку присоединительного кабеля от розетки. Для отсоединения прибора от электросети не тяните за шнур питания. Крепко возьмитесь за вилку и извлеките ее из розетки.

Прибор тяжелый, поэтому вы можете получить травму, пытаясь поднять его. Не поднимайте прибор самостоятельно. Края машины острые. Опасность пореза! Не беритесь за выступающие части прибора. Выступающие части прибора могут сломаться при подъеме или толкании прибора.

Не сушите одежду с большими пуговицами или тяжелыми металлическими элементами. Перед сушкой проверьте и опустошите все карманы. Чтобы избежать появления неприятного запаха и плесени, после каждой сушки оставляйте дверцу приоткрытой для проветривания барабана.

Не оставляйте металлические предметы в барабане на длительное время.

Стекло дверцы может разбиться от сильного удара, поэтому будьте осторожны при использовании прибора.

Проверяйте, чтобы белье было полностью загружено в барабан и не было зажато дверцей.

Когда прибор не используется, отключайте присоединительный кабель от розетки.

Не помещайте в прибор животных (например, домашних питомцев).

Вещи, загрязненные маслом, могут самопроизвольно воспламениться, особенно при нагревании в сушильной машине. Вещи нагреваются, что запускает реакцию окисления масла. Окисление приводит к выделению тепла.

Если тепло не отводится, вещи могут нагреться до температуры, достаточной для воспламенения. Накопление, укладка или складирование загрязненных маслом вещей может мешать отводу тепла, что в свою очередь может стать причиной пожара.

Если в сушильную машину необходимо поместить вещи, загрязненные растительным или другим маслом для приготовления пищи, либо средствами для волос, сначала выстирайте их в горячей воде с дополнительным количеством моющего средства. Это снизит, но не устранил полностью риск возгорания.

Не используйте растворители и чистящие средства, которые

могут повредить прибор (следуйте указаниям производителя чистящего средства).

Не используйте этот прибор для сушки нестиранной одежды (за исключением некоторых программ по уходу за бельем).

ОПАСНОСТЬ ОЖОГА

Во время сушки дверца нагревается. Опасность ожога!

Следите, чтобы дети не находились вблизи стекла дверцы.

Не прикасайтесь к стеклу дверцы во время работы прибора.

При работе прибора его задняя стенка сильно нагревается.

Прежде чем к ней прикоснуться, дайте прибору полностью остыть.

Вынимайте белье сразу после завершения сушки или отключения питания в процессе сушки. Если оставить высушенные вещи в приборе, это может привести к возгоранию. После завершения сушки сразу извлеките белье из прибора и повесьте или разложите, чтобы оно охладилось. Сушильная машина оснащена устройством автоматического отключения в случае перегрева. Это устройство отключает машину, если температура становится слишком высокой.

Не пытайтесь открывать прибор во время его работы.

Дождитесь полной остановки барабана.

Не давите сверху на дверцу прибора, когда она открыта.

Если ворсовый сетчатый фильтр засорился, может сработать устройство автоматического отключения из-за перегрева.

Очистите фильтр, подождите, пока сушильная машина остынет, и снова запустите машину. Если машина не запускается, обратитесь в сервисный центр.

ПРЕДУПРЕЖДЕНИЕ!

Не закрывайте вентиляционные отверстия на корпусе прибора или ниши, куда устанавливается прибор.

ПРЕДУПРЕЖДЕНИЕ!

Прибор содержит экологически безопасный, но легковоспламеняющийся хладагент R290. Неправильная утилизация может привести к возгоранию или отравлению. Утилизируйте прибор надлежащим образом и не повреждайте трубки контура охлаждения.

Перед перемещением прибора или хранением его в неотапливаемом помещении в зимнее время обязательно

слейте воду из емкости для конденсата.

⚠ ПРЕДУПРЕЖДЕНИЕ!

Не допускайте повреждения контура охлаждения.

БЕЗОПАСНОСТЬ ДЕТЕЙ

Прежде чем закрыть дверцу прибора и запустить программу, проверьте, что в барабане нет ничего, кроме белья (например, ребенок может залезть в барабан и закрыть дверцу изнутри). Не оставляйте дверцу прибора открытой. Дети могут повиснуть на дверце или залезть внутрь прибора, что может привести к поломке или травмам.

Храните упаковочные материалы в недоступном для детей месте, так как они могут представлять опасность для детей.

Не позволяйте детям младше 3 лет приближаться к прибору, если они не находятся под постоянным присмотром.

Использование прибора детьми старше 8 лет и людьми с ограниченными физическими, сенсорными и умственными возможностями или с недостатком опыта или знаний допускается, только если они находятся под присмотром, получили инструкции по безопасному использованию прибора и понимают опасности, связанные с его эксплуатацией.

Детям запрещается выполнять очистку и обслуживание прибора без присмотра!

СЕРВИСНОЕ ОБСЛУЖИВАНИЕ

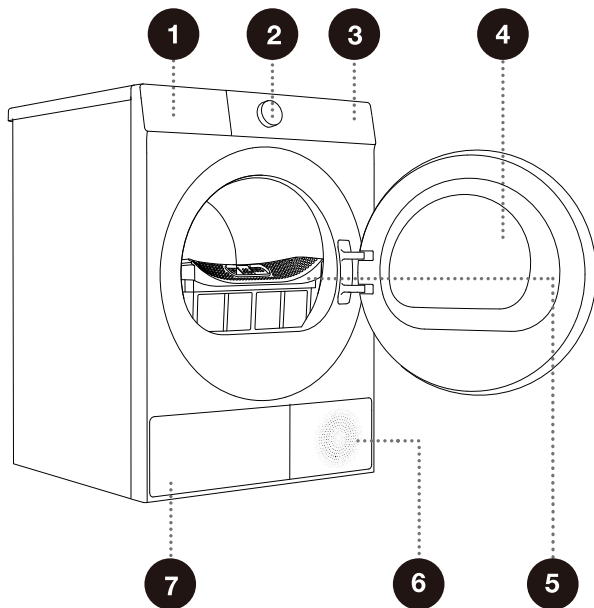
Расходы на ремонт, возникшие в результате повреждений, вызванных неправильным подключением, неправильной установкой и использованием или ремонтом, выполненным неавторизованными лицами, возлагаются на потребителя и не покрываются гарантией.

Гарантия не распространяется на расходные материалы, незначительные отклонения в цвете, повышенный шум, возникающий в результате износа, который не влияет на функциональность прибора, и эстетические дефекты, которые не влияют на функциональность и безопасность прибора.

ОПИСАНИЕ ПРИБОРА

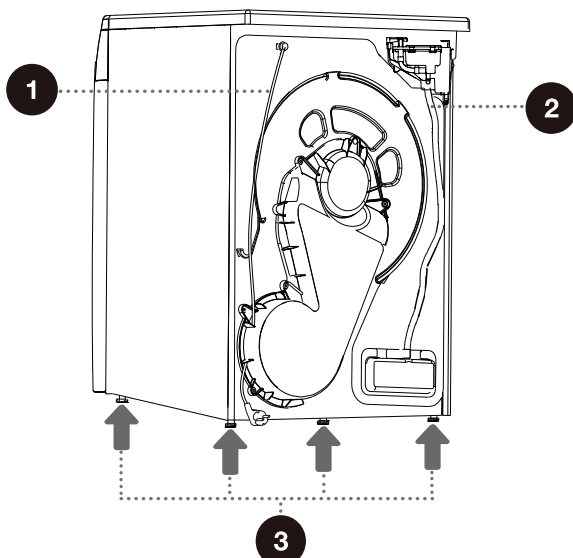
ВИД СПЕРЕДИ

1. Емкость для конденсата
2. Переключатель программ
3. Панель управления
4. Дверь
5. Ворсовый сетчатый фильтр
6. Вентиляционное отверстие
7. Дверца теплообменника



ВИД СЗАДИ

1. Присоединительный кабель
2. Сливной шланг для конденсата
3. Регулируемые ножки



☀ Изображения в инструкции носят иллюстративный характер. Мы постоянно совершенствуем нашу продукцию, поэтому внешний вид, цвет и функциональные детали приобретенного вами изделия могут отличаться от изображения на иллюстрации. Ориентируйтесь на приобретенное вами изделие.

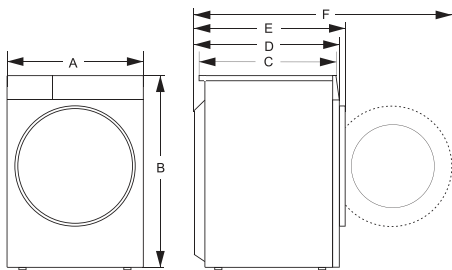
ТЕХНИЧЕСКИЕ ДАННЫЕ

(в зависимости от модели)

Максимальная загрузка	7,0 кг
Вес нетто	41 кг
Номинальное напряжение	220-240 В~
Частота	50 Гц
Присоединительная мощность	650 Вт
Тип хладагента	R290
Объем хладагента	125 г

Размеры (мм)

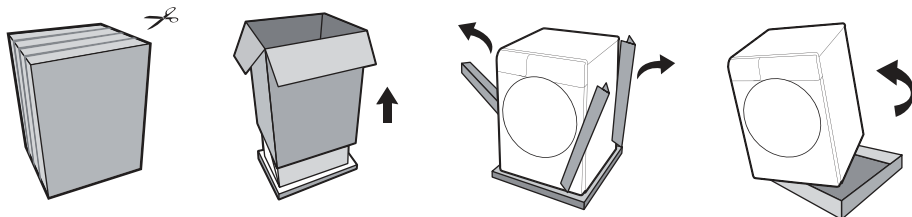
Обозначение	Размеры (мм)
A	595
B	845
C	470
D	510
E	540
F	1030



УСТАНОВКА И ПОДКЛЮЧЕНИЕ

РАСПАКОВКА И УПАКОВКА

💡 Удалите всю упаковку, в том числе элементы и основание из пенопласта. При снятии упаковки будьте осторожны, чтобы не повредить прибор острым предметом. Храните упаковочные материалы (пластиковые пакеты и другие пластиковые детали) в недоступном для детей месте.



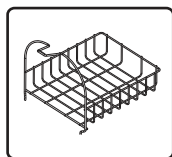
💡 Упаковка прибора производится в обратном порядке.

💡 Проверьте прибор на наличие повреждений. Не пользуйтесь прибором, если он поврежден, и немедленно обратитесь в сервисный центр.

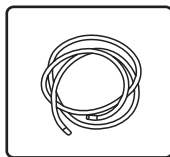
В комплект поставки прибора входят:



Инструкция по эксплуатации



Корзина для сушки



Сливной шланг

💡 Комплектация разных моделей может отличаться. Перечень входящих в комплект принадлежностей зависит от фактической комплектации модели.

💡 Для вашей безопасности и продления срока службы прибора используйте только оригинальные запасные части. Производитель не несет ответственности за неисправности или несчастные случаи, возникшие в результате использования неоригинальных запасных частей.

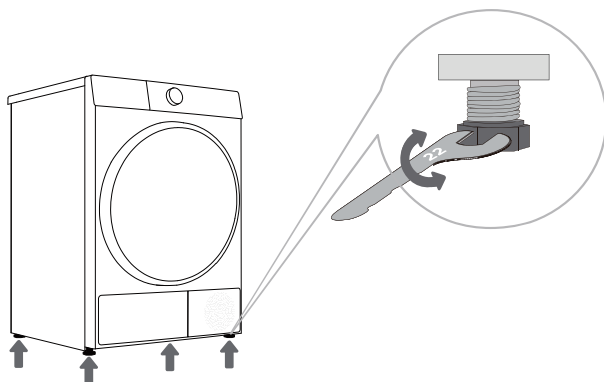
ВЫБОР МЕСТА УСТАНОВКИ



Прибор должен стоять на ровном и устойчивом, твердом основании. Пол должен быть сухим и чистым, чтобы машина не скользила. Также необходимо очистить основание регулируемых ножек.

РЕГУЛИРОВКА НОЖЕК

Вам потребуются уровень и гаечный ключ на 22 мм.



1 Выставьте машину по уровню строго горизонтально, откручивая и закручивая регулируемые ножки. Ножки позволяют выровнять прибор на 1 сантиметр.

2 После регулировки высоты ножек закрутите контргайки ключом против часовой стрелки (см. рис.).

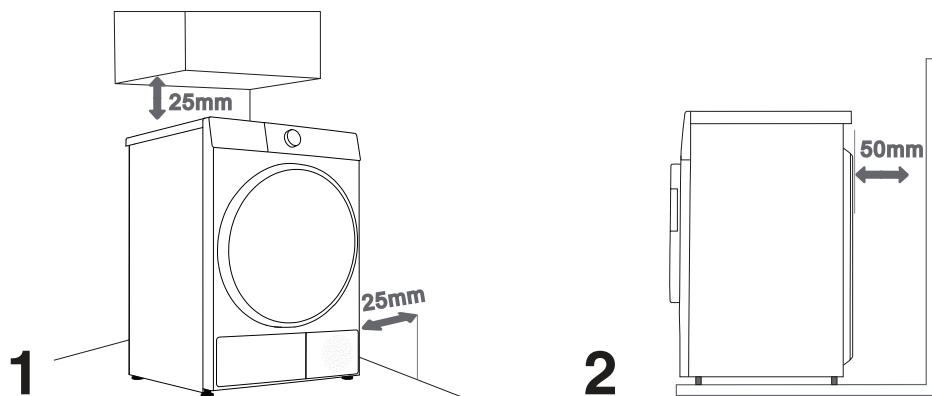


Вибрация, перемещение и громкая работа прибора могут быть следствием неправильно отрегулированных ножек. Гарантия не распространяется на случаи, связанные с неправильным выравниванием прибора.

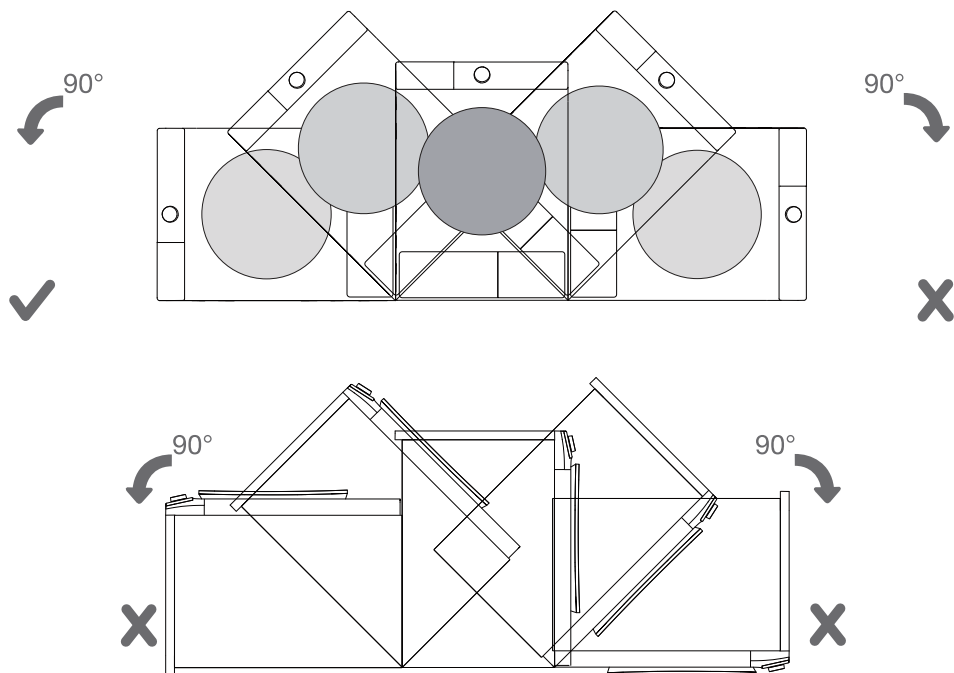


Во время работы прибора может появляться необычный или повышенный шум, который, как правило, является следствием неправильной установки.

СВОБОДНОЕ ПРОСТРАНСТВО ВОКРУГ ПРИБОРА



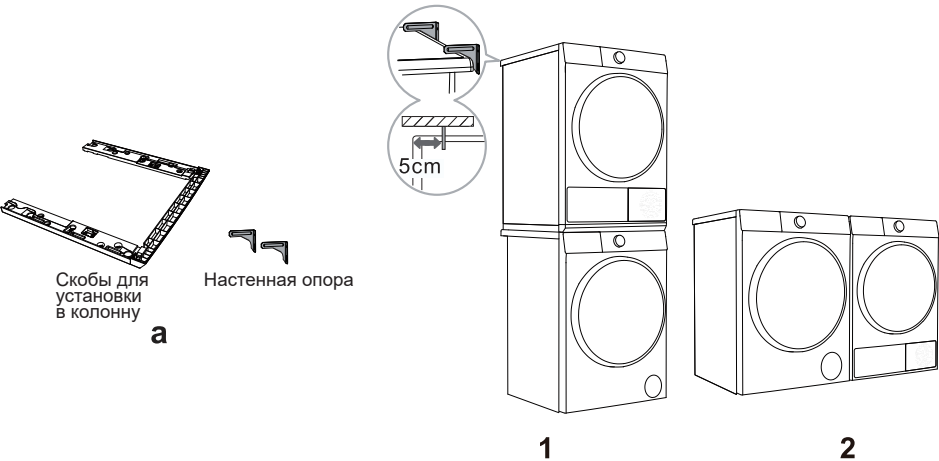
- 💡 Прибор нельзя устанавливать вплотную к стене и мебели. Для оптимальной работы сушильной машины оставьте вокруг нее некоторое пространство, как показано на рисунке. Несоблюдение минимальных расстояний может привести к перегреву сушильной машины.
- 💡 Вентиляционная решетка на задней стенке и вентиляционное отверстие на передней стенке прибора должны быть свободными, их нельзя загромождать.
- 💡 Устанавливайте сушильную машину в хорошо проветриваемом помещении с температурой от $+10^{\circ}$ до $+25^{\circ}\text{C}$. Работа машины при низкой температуре в помещении приводит к образованию конденсата внутри прибора. Нельзя устанавливать машину в помещении, где температура опускается ниже 0°C , так как замерзание воды в емкости для конденсата и насосе может привести к поломке машины.
- 💡 Сушильная машина нагревается и отдает тепло в окружающее пространство, поэтому не устанавливайте машину в небольших помещениях, так как это может привести к увеличению продолжительности сушки из-за недостатка охлаждения.
- 💡 Освещение в помещении должно быть достаточным, чтобы можно было без труда видеть надписи и символы на панели управления и дисплее.
- ⚠ Не устанавливайте машину за дверь, которая может захлопнуться, за раздвижной дверью, а также за дверью, направление открывания которой противоположно направлению открывания дверцы прибора. Установку машины в помещении следует производить с учетом обязательного беспрепятственного открывания дверцы машины.
- ⚠ Не устанавливайте сушильную машину на ковер с густым, длинным ворсом, так как это препятствует циркуляции воздуха.



💡 После установки не включайте и не перемещайте машину 24 часа. При транспортировке и ремонте при необходимости машину можно положить на левый бок (если смотреть спереди).

УСТАНОВКА В КОЛОННУ


Устанавливайте сушильную машину на стиральную машину той же торговой марки, используя комплект для установки в колонну (рис. 1) той же торговой марки. Комплект можно приобрести в сервисном центре (рис. а). Установка производится согласно инструкции. Также сушильную машину можно установить рядом со стиральной машиной (рис. 2).



Скобы для установки в колонну (принадлежности)

Используйте только оригинальные принадлежности. Информацию для приобретения скоб для установки в колонну см. ниже.

Серия сушильной машины	Глубина сушильной машины (D)	Серия стиральной машины	Глубина стиральной машины (D)	Подходящие скобы для установки в колонну
3S	510mm	3S	470/510mm	WZ3S70W

 Для установки сушильной машины на стиральную машину требуется не менее двух человек.

ПЕРЕНАВЕШИВАНИЕ ДВЕРЦЫ

Для вашего удобства вы можете выбрать правую или левую сторону для навешивания дверцы. Ниже описаны шаги (на примере перехода от открывания дверцы с левой стороны к открыванию дверцы с правой стороны).

⚠ ПРЕДУПРЕЖДЕНИЕ!

Поставьте под дверцу табурет или коробку, которые подходят по высоте, чтобы дверца опиралась на них. Либо попросите кого-нибудь помочь вам удерживать дверцу, чтобы она не упала.

Не допускайте падения дверцы!

Перед началом перенавешивания дверцы отсоедините вилку прибора от розетки или отключите питание, выключив автоматический выключатель в электрошкафчике. Always reverse

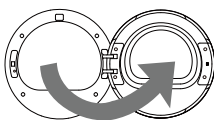
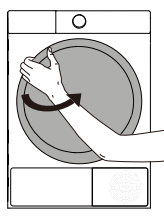
Перенавешивайте дверцу ДО установки сушильной машины на стиральную машину.

Не перенавешивайте дверцу, если сушильная машина уже установлена на стиральной машине.

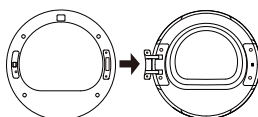
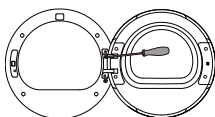
Прежде чем откручивать винты крепления петли, попросите помощника поддержать дверцу, чтобы она не упала под собственным весом.

В целях безопасности для перенавешивания дверцы необходимо участие двух или более человек.

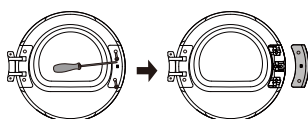
Винты могут выглядеть по-разному, и их нужно вставлять по-разному в зависимости от места. Прежде чем затягивать винт, убедитесь, что вы выбрали правильный винт.



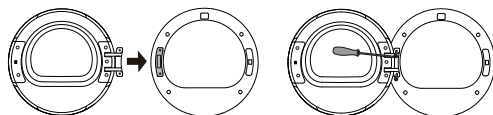
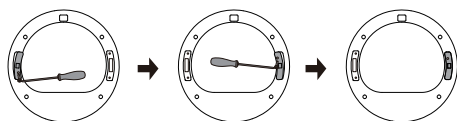
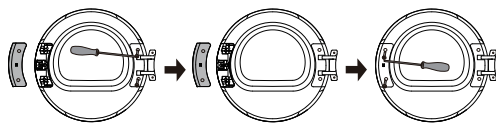
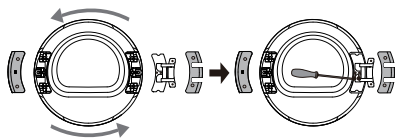
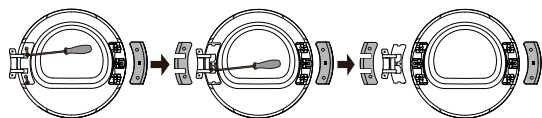
1 Полностью откройте дверцу.



2 Открутите два винта на петле дверцы (на корпусе машины) с помощью крестовой отвертки (или торцевого ключа на 8 мм) и снимите дверцу.



3 С помощью крестовой отвертки открутите два винта на накладке замка дверцы и снимите накладку замка вместе с крючком.



4 Открутите два винта на накладке петли на дверце, потяните накладку в сторону с небольшим усилием и снимите. Открутите два винта (винты из нержавеющей стали с цилиндрической скругленной головкой) в центре петли дверцы. Прижмите дверцу одной рукой, возьмитесь за петлю другой рукой, аккуратно приподнимите и медленно снимите петлю с установочного штифта. При необходимости подденьте петлю шлицевой отверткой.

5 Поверните петлю в сборе на 180° и установите на противоположную сторону дверцы: установите петлю в сборе на штифт, плотно прижмите и закрутите два винта в центре петли.

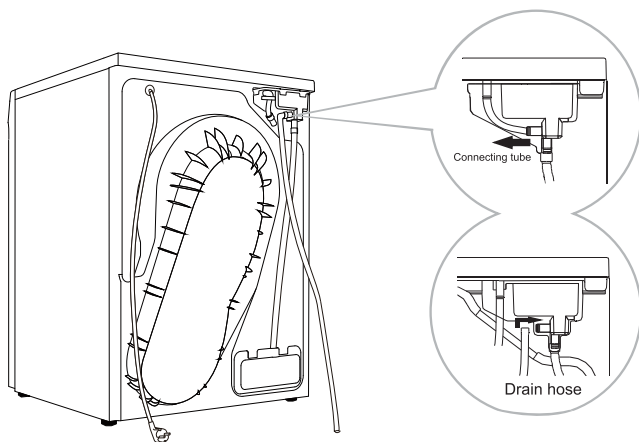
6 Установите накладку петли и накладку замка дверцы, поменяв их местами, и прикрутите винтами.

7 Открутите винт замка дверцы на корпусе машины, потяните замок вертикально вниз, снимите и поверните на 180° . Установите замок в отверстие на противоположной стороне люка дверцы, потяните вниз, прижмите к корпусу машины и закрутите винты. Перенавешивание замка дверцы завершено.

8 Установите дверцу на машину и прикрутите петлю к корпусу машины двумя винтами. Закройте дверцу. Перенавешивание дверцы завершено.

ОТВОД КОНДЕНСИРОВАННОЙ ВОДЫ

Если прибор не подключен к сливу через сливной шланг, образующийся при сушке конденсат собирается в емкости для конденсата. Эту емкость необходимо опустошать после каждой сушки. Если сушильная машина установлена недалеко от сливного отверстия или если она установлена на стиральной машине, вы можете подсоединить сливной шланг для отвода конденсата (поставляется в комплекте) к сливу.



1 Отсоедините соединительную трубку от патрубка на задней стенке машины и закрепите на задней стенке машины.

2 Подсоедините сливной шланг для конденсата (поставляется в комплекте) к патрубку, убедитесь, что шланг крепко держится и вставьте другой конец шланга в слив.

⚠ Если вы подсоединяете шланг для отвода конденсата к сливу, хорошо закрепите шланг, иначе возможна протечка, которая может нанести ущерб имуществу. В этом случае конденсат будет отводиться напрямую, и вам не потребуется сливать вылить воду из емкости для конденсата после каждой сушки.

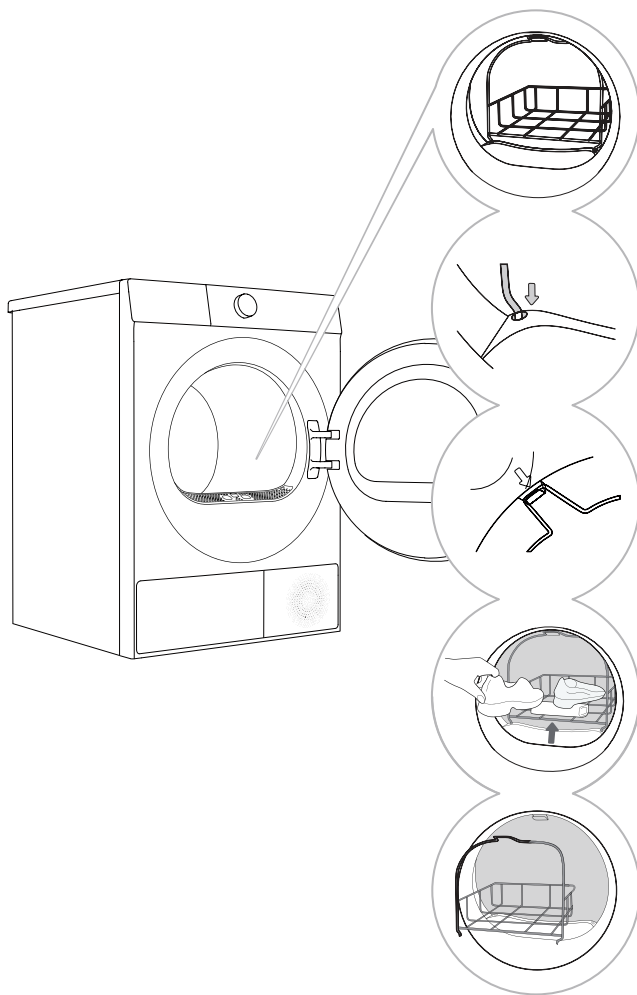
⚠ Используйте только шланги, поставляемые с прибором.

⚠ Не перекручивайте и не сдавливайте сливной шланг, так как это мешает нормальному сливу воды. Сливной шланг не должен располагаться выше корпуса сушильной машины, иначе вода не будет сливаться. Если сливной шланг слишком длинный, отрежьте лишнюю часть.

⚠ Не опускайте сливной шланг в стоячую воду, так как это может привести к обратному заливу воды в машину.

КОРЗИНА ДЛЯ СУШКИ (в некоторых моделях)

Перед первой сушкой выньте из барабана корзину и весь упаковочный материал. Если вам нужно высушить деликатные вещи в корзине, установите корзину, следуя приведенным ниже инструкциям.



1 Откройте дверцу машины и установите корзину в барабан.

2 Вставьте ножки корзины в отверстия на ворсовом сетчатом фильтре, а верхнюю дугу корзины — в паз в верхней части люка, как показано на рисунке.

3 В корзине можно сушить спортивные туфли и вещи, которые во время сушки не должны перемещаться, чтобы не повредить ткань.

4 После завершения сушки выньте корзину из барабана и закройте дверцу сушильной машины.

💡 В сушильной машине можно сушить только чистую обувь, с которой не стекает вода.

💡 Корзина не вращается во время вращения барабана, поэтому проверьте, чтобы белье не касалось стенок барабана во избежание повреждения вещей и сушильной машины.

ПОВТОРНАЯ ТРАНСПОРТИРОВКА

Если необходимо транспортировать уже установленный прибор, сначала отключите его от электросети, выньте вилку из розетки и отсоедините сливной шланг. Убедитесь, что дверца закрыта.

После каждой сушки в сушильной машине остается небольшое количество конденсата. Включите машину, выберите любую программу и оставьте работать около 30 секунд. Машина откачает оставшуюся воду, это позволит избежать возможных неисправностей при транспортировке. При транспортировке и перемещении можно наклонять машину на левый бок.

Упакуйте прибор в упаковочные материалы (пластиковые пакеты, другие пластиковые детали и т. д.).

⚠ Прибор тяжелый! Для его перемещения требуется не менее двух человек. При перемещении и транспортировке не держите прибор за выступающие части, например, дверцу или верхнюю крышку, чтобы не сломать их или не допустить их отсоединения.

⚠ После транспортировки перед подключением к электросети оставьте прибор на 2 часа. Установку и подключение прибора может выполнять только квалифицированный специалист.

⚠ Перед подключением сушильной машины обязательно прочитайте инструкцию по эксплуатации! Гарантия на неисправности, возникшие в результате неправильного подключения и использования прибора, не распространяется.

💡 Если перемещение и транспортировка осуществлялись без учета требований данной инструкции, перед подключением к электросети оставьте прибор в неподвижном состоянии на 24 часа. В противном случае тепловой насос может выйти из строя, что не является предметом гарантии. Будьте осторожны, не повредите систему охлаждения (см. раздел «УСТАНОВКА И ПОДКЛЮЧЕНИЕ»).


Транспортировка и обращение с изделием



ПЕРЕД ПЕРВЫМ ИСПОЛЬЗОВАНИЕМ

Перед первым использованием

Перед первым использованием прибора убедитесь, что он не подключен к электросети. Затем откройте дверцу и протрите барабан мягкой влажной тканью.

 Не используйте растворители и чистящие средства, которые могут повредить прибор (следуйте указаниям производителя чистящего средства).

Проверьте этикетки изделий

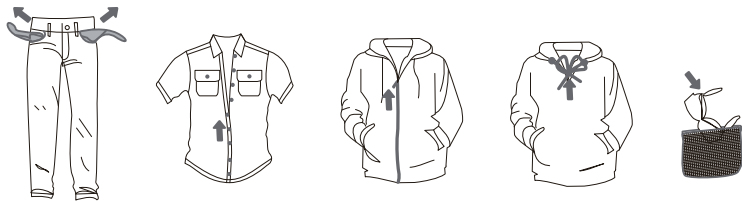
Стирка	Стирка при тем-ре до 95°C	Стирка при тем-ре до 60°C	Стирка при тем-ре до 40°C	Стирка при тем-ре до 30°C	Ручная стирка	Не стирать
	 	 	 	 		
Отбеливание	Отбеливание в холодной воде 			Не отбеливать 		
Химическая чистка	Любой растворитель 		Перхлорэтилен R11, R113, керосин 	Химическая чистка в керосине, чистом спирте и R113 	Химическая чистка запрещена 	
Глажение	Гладить при высокой тем-ре до 200°C 		Гладить при средней тем-ре до 150°C 	Гладить при низкой тем-ре до 110°C 	Не гладить 	
Сушка	Сушить на горизонтальной поверхности 		Сушить, не отжимая, в подвешенном состоянии  Сушить в подвешенном состоянии 	Сушить при нормальной температуре  Сушить при низкой температуре 	Не сушить в сушильной машине 	

Подготовка белья

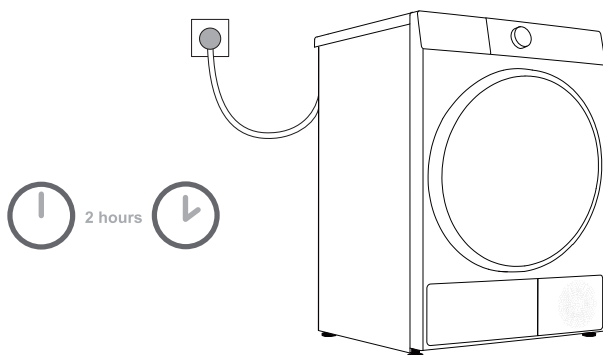
1. Рассортируйте белье по типу и толщине ткани, учитывая инструкции на этикетках по уходу.
2. Освободите карманы. Удалите металлические предметы, которые могут повредить белье или машину. Застегните пуговицы и выверните одежду с пуговицами или вышивкой наизнанку, застегните молнии, завяжите завязки на одежде с завязками.
3. Положите деликатное белье и мелкие или легкие вещи в специальный мешок для стирки и сушите вместе с остальным бельем.
4. Вещи, склонные к образованию катышков или имеющие длинный ворс, выверните перед сушкой наизнанку.
5. Не рекомендуется сушить в сушильной машине особо деликатное белье, так как оно может деформироваться. Нельзя сушить в сушильной машине следующие типы изделий и материалов из-за возможных повреждений:

- изделия из кожи,
- изделия, обработанные воском и требующие особого ухода,
- изделия с большим количеством шерсти, крупными деревянными, пластиковыми или металлическими деталями,

- одежда с блестками,
- изделия с металлическими деталями, которые могут заржаветь.



ПОДКЛЮЧЕНИЕ К ЭЛЕКТРОСЕТИ



Перед подключением к электросети оставьте прибор на 2 часа при комнатной температуре.

Подключайте прибор к заземленной розетке. После установки прибора должен быть обеспечен свободный доступ к розетке. Розетка должна быть оснащена заземляющим контактом (в соответствии с действующими нормами). Основную информацию о вашем приборе см. на заводской табличке.



Рекомендуется использовать защитное устройство от избыточного напряжения из-за опасности удара молнией.



Запрещается подключать прибор к электросети с помощью удлинителя.



Не подключайте прибор к розетке, предназначенной для маломощных приборов.



Не подключайте и не отключайте прибор от электросети мокрыми руками.



Ремонт и техническое обслуживание связаны с техникой безопасности и должны выполняться квалифицированным специалистом.



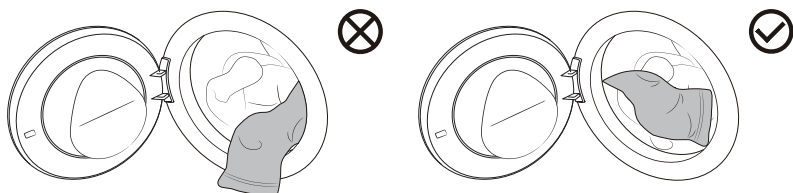
Замену поврежденного присоединительного кабеля может производить только авторизованный специалист.

ЗАГРУЗКА БЕЛЬЯ

Откройте дверцу и загрузите белье в барабан, перед этим убедившись, что барабан пустой. Закройте дверцу. Должен раздаться щелчок.

💡 Не перегружайте барабан! Максимальную загрузку см. в «ТАБЛИЦЕ ПРОГРАММ». Перегрузка барабана ведет к неравномерному высушиванию белья и усиленному образованию складок.

💡 Убедитесь, что белье полностью загружено в барабан, чтобы не зажать его дверцей при закрытии.



💡 Во время работы прибора можно открыть дверцу и добавить или убрать вещи. После этого закройте дверцу и нажмите «Старт/Пауза», чтобы продолжить сушку.

💡 Не загружайте в сушильную машину неотжатое белье (рекомендуемая скорость отжима не менее 800 об./мин.).


💡 При сушке больших вещей (постельного белья, одеял) обязательно встряхните их перед тем, как загружать в машину.

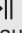
ПРОГРАММЫ И ФУНКЦИИ

Панель управления



Внешний вид панели управления может отличаться от представленного на изображении. Ориентируйтесь на фактический вид вашего изделия.



1 Вкл./Выкл. 
Нажмите, чтобы
включить или
выключить прибор.

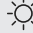
2 Старт/Пауза 
Запуск и приостановка
программы.


3 Переключатель программ
Чтобы выбрать программу,
поверните переключатель
влево или вправо.


4 Антисминание 
Короткое нажатие:
включение и
выключение функции
защиты от сминания.
*** Подключение** 
Долгое нажатие: включение
и выключение функции
Wi-Fi на приборе.

5 Сушка по времени +/-
Настройка
продолжительности
сушки.


6 Цель сушки
Выбор цели сушки.

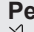
7 Степень сушки 
Выбор опций сушки.

8 Бережная сушка 
Включение и
выключение режима
бережной сушки.

9 Отсрочка окончания 
Функция отсрочки
позволяет задать время
окончания программы.

10 Дисплей
Отображает
оставшееся время
программы, время
отсрочки окончания,
коды ошибок и другую
информацию.

6+7 Блокировка от детей 
Одновременно
нажмите и удерживайте
кнопки, чтобы включить
или выключить
блокировку от детей.

7+8 Режим «Без звука» 
Одновременно нажмите и
удерживайте кнопки, чтобы
отключить или снова
включить звуковые
сигналы.


*** Дополнительная функция: удерживать 3 сек.**

Для выбора:
дополнительной функции нажмите и
удерживайте в течение 3 секунд.

Таблица программ

Включите прибор. С помощью переключателя программ выберите программу с учетом типа белья и желаемой степени высушивания. Во время выполнения программы переключатель автоматически не вращается.

Программа	Описание	Макс. загрузка	Остановка	
			Автоматическая (когда белье сухое)	Сушка по времени
Есо	Программа подходит для сушки обычных хлопковых изделий.	7.0кг	✓	
Хлопок	Программа предназначена для толстых нечувствительных изделий из хлопка.	7.0кг	✓	
Синтетика	Программа предназначена для белья из синтетических и хлопковых тканей.	3.5кг	✓	
Пуховые вещи	Программа предназначена для изделий, наполненных пухом (подушек, одеял, верхней одежды). Сушите крупные вещи отдельно, при необходимости используйте программу «Сушка по времени».	2.0кг	✓	
Быстрая 30'	Быстрая сушка легкой и тонкой одежды.	0.5кг	✓	
Полотенца	Программа предназначена для нечувствительных изделий (банные, кухонные полотенца и т. д.).	3.5кг	✓	
Постельное белье	Программа предназначена для сушки крупных изделий. Адаптированное вращение барабана предотвращает спутывание белья.	2.5кг	✓	
Рубашки	Программа для сушки рубашек из хлопка, льна, полиэстера, синтетических или смесовых тканей.	2.0кг	✓	
Спортивная одежда	Программа для сушки спортивной одежды и одежды для активного отдыха из синтетических тканей.	2.0кг	✓	
Одежда малыша	Программа для сушки детской одежды.	2.0кг	✓	
Автоматическая	Программа предназначена для толстых нечувствительных изделий из хлопка одинаковой толщины.	3.5кг	✓	
Шерсть	Программа для сушки шерстяных и деликатных изделий. Следуйте рекомендациям по сушке, приведенным на этикетках изделий.	1.0кг		✓
Сушка по времени	Программа для тщательной сушки нечувствительной одежды. Во время этой программы уровень остаточной влажности в белье автоматически не контролируется. Выбирайте подходящее время сушки, чтобы избежать недосушивания или пересушивания, которое может привести к чрезмерному сминанию.	/		✓
Освежение	Используйте программу, чтобы освежить или проветрить вещи с помощью холодного воздуха. Программа выполняется без нагрева.	/		✓
Антиаллергия	Эта программа для сушки одежды выполняется при высокой температуре и удаляет аллергены, например, пылевых клещей.	2.0кг		✓
Удаленное управление	Поверните переключатель программ в это положение, чтобы включить модуль удаленного управления.	/		

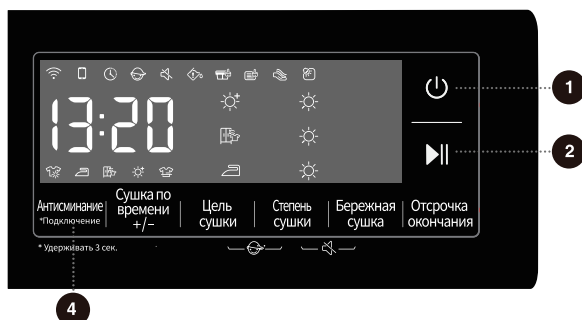
 Если белье недостаточно высохло, используйте дополнительные функции или другую программу.

ДОПОЛНИТЕЛЬНЫЕ НАСТРОЙКИ И ФУНКЦИИ

Программы имеют стандартные настройки по умолчанию, которые при необходимости можно изменить. Для изменения настройки нажмите кнопку необходимой функции (до нажатия на кнопку «Старт/Пауза»).

В некоторых программах определенные настройки или функции недоступны или их невозможно изменить. В этом случае их индикаторы не светятся, а при нажатии соответствующей кнопки раздается звуковой сигнал (см. «ТАБЛИЦУ ДОПОЛНИТЕЛЬНЫХ ФУНКЦИЙ»).

Большинство функций можно настроить только в режиме ожидания, то есть до запуска программы. После запуска программы большинство функций изменить невозможно.



1 Вкл./выкл.

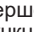
Нажмите кнопку «Вкл./выкл.», чтобы включить или выключить прибор. Если во время работы необходимо выключить программу, нажмите и удерживайте кнопку «Вкл./выкл.».

2 Старт/Пауза

Нажмите кнопку, чтобы запустить или приостановить программу. Если дверца не закрыта или дверной замок не заблокирован, программу запустить невозможно.

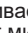
4 Антисминание

Эта функция включает режим защиты от сминания. После завершения программы барабан периодически вращается, чтобы предотвратить сминание белья и образование складок, если вы не можете сразу извлечь белье из машины.




После выбора программы нажмите эту кнопку. Загорится значок , и после завершения программы автоматически включится режим антисминания. Для выключения функции выполните те же действия.

Чтобы завершить функцию «Антисминание» во время ее работы, нажмите любую кнопку, поверните переключатель или откройте дверцу машины. При отсутствии действий функция по умолчанию автоматически завершается через 12 часов.



*Подключение

Данный прибор поддерживает функцию управления по Wi-Fi. Нажмите и удерживайте кнопку: значок  начнет мигать, и функция Wi-Fi включится. Для выключения функции выполните те же действия.

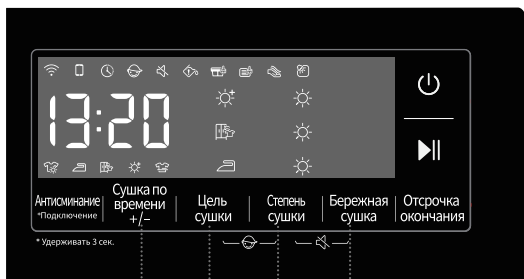
Включение Wi-Fi?

1. Нажмите и удерживайте кнопку , пока не начнет мигать значок .
2. Нажмите и удерживайте кнопку . На дисплее отобразится **on**.
3. Откройте приложение на смартфоне и следуйте инструкциям для подключения прибора к сети.
4. Если вам не удалось подключиться, повторите действия.

Как включить удаленное управление?

1. Убедитесь, что Wi-Fi прибора включен. Если Wi-Fi выключен, нажмите и удерживайте , чтобы включить его.
2. Поверните переключатель программ в положение «Удаленное управление», чтобы включить функцию удаленного управления. Когда на дисплее светится значок удаленного управления , функция включена, а дверца машины заблокирована. Если значок не горит, удаленное управление отключено.

Если значок удаленного управления на дисплее не горит, управлять машиной через мобильное приложение невозможно. Чтобы снова включить эту функцию, поверните переключатель программ в положение «Удаленное управление», значок должен загореться.



5 Сушка по времени +/-

Эта функция увеличивает или уменьшает время выполнения программ сушки по времени. При первом нажатии кнопки отображается текущее установленное время. Каждое последующее нажатие переключает время сушки на следующее значение. Для разных программ доступны разные опции.

Эта функция доступна только для программ сушки по времени и не может быть использована с программами с определением остаточной влажности белья (датчиком). Выберите подходящее время сушки. Если задать слишком короткое время сушки, белье может не полностью высохнуть.

6 Цель сушки

Эта функция позволяет выбрать цель сушки (уровень сухости).

При первом нажатии кнопки отображается текущая цель сушки. Нажимайте кнопку, чтобы переключаться между целями. Доступны следующие опции: ☀️/🌤️/☁️. Для разных программ доступны разные опции.

☀️ Опция «Экстра сухое»: после сушки белье можно сразу убрать в шкаф.

🌤️ Опция «В шкаф»: после сушки одежду можно сразу надеть.

☁️ Опция «Под утюг»: белье остается слегка влажным, и его легко гладить.

7 Степень сушки ☀️

Эта функция позволяет выбрать степень высушивания белья.

Доступны 3 степени высушивания белья: ☀️/🌤️/☁️. Выберите подходящую в зависимости от количества и типа ткани.

Для разных программ доступны разные опции.

8 Бережная сушка 🌀

Эта функция позволяет сушить вещи при пониженной температуре.

Эта функция недоступна для некоторых программ.




9

Блокировка от детей

Эта функция позволяет запланировать сушку на удобное для вас время. Сначала выберите программу и дополнительные функции, затем установите функцию «Отсрочка окончания». Несколько раз нажмите эту кнопку, чтобы выбрать нужное время отсрочки. Каждое нажатие на кнопку «Отсрочка окончания» меняет время отсрочки на 1 час. Максимально возможное время отсрочки составляет 24 часа.

Функция «Отсрочка окончания» устанавливает время завершения программы, поэтому устанавливаемое время отсрочки должно быть больше времени программы. После установки времени отсрочки нажмите кнопку «Старт/Пауза», чтобы запустить отсчет.


Во время отсчета отсрочки на дисплее горит или мигает значок . Когда отсчет отсрочки завершится, значок погаснет.

Если функция «Отсрочка окончания» выбрана до запуска программы, то ее можно отменить, выбрав другую программу или нажав на любую кнопку.

6 + 7

Блокировка от детей

Машина оснащена функцией «Блокировка от детей» для предотвращения неправильной эксплуатации и обеспечения безопасности детей.

Чтобы включить блокировку, одновременно нажмите и удерживайте кнопки «Цель сушки» и «Степень сушки», пока не загорится значок , указывая, что функция включена. Чтобы отключить блокировку, повторите действия.

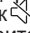
После включения блокировки от детей все кнопки заблокированы, кроме кнопки «Вкл./выкл.».

Блокировка от детей не отключается автоматически после завершения программы,

7 + 8

Режим «Без звука»

Включение и выключение звуковых сигналов машины, кроме сигнала об ошибках в работе.

В режиме ожидания, паузы или работы одновременно нажмите и удерживайте кнопки «Цель сушки» и «Бережная сушка», пока не загорится значок , указывая, что функция включена. Чтобы отключить режим «Без звука», повторите действия. Все звуковые сигналы активируются.

Режим «Без звука» не отключается автоматически после завершения программы, выключения или перезапуска машины.

10

Дисплей

Отображает оставшееся время программы, время отсрочки окончания, коды ошибок и другую информацию.

Отображаемое время программы может отличаться от фактической продолжительности сушки. В зависимости от типа и количества белья, выбранной степени сушки и температуры окружающей среды прибор автоматически корректирует время сушки.

Описание значков





	Индикатор «Слить конденсат». Если загорелся этот индикатор, это означает, что емкость для конденсата заполнена, и из нее необходимо вылить воду. Чтобы отменить функцию «Отсрочка окончания» после запуска программы, выключите и перезапустите машину.
	Индикатор «Очистить фильтр». Мигающий индикатор указывает на необходимость очистки фильтра от ворса.
	Индикатор «Очистить испаритель». Этот значок загорается, когда прибор выполнил 20 циклов сушки, и пришло время очистить испаритель.
	Индикатор «Освещение барабана». При включении машины, в режиме работы, паузы или окончания программы этот индикатор и освещение барабана автоматически включаются, если повернуть переключатель программ или нажать любую кнопку.

ТАБЛИЦА ДОПОЛНИТЕЛЬНЫХ ФУНКЦИЙ

	Программа	Интисминание	Сушка по времени +/-	Цель сушки	Степень сушки	Бережная сушка	Отсрочка окончания	Блокировка от детей	Режим «Без звука»
Автоматическая сушка (с датчиком)	Есо	•	-	-	-	-	•	•	•
	Хлопок	•	-	•	•	•	•	•	•
	Синтетика	•	-	•	•	•	•	•	•
	Пуховые вещи	•	-	•	•	-	•	•	•
	Быстрая 30'	•	-	-	-	-	•	•	•
	Полотенца	•	-	•	•	•	•	•	•
	Постельное белье	•	-	•	•	-	•	•	•
	Рубашки	•	-	•	•	•	•	•	•
	Спортивная одежда	•	-	•	•	•	•	•	•
	Одежда малыша	•	-	•	-	-	•	•	•
Сушка по времени	Автоматическая	•	-	•	•	•	•	•	•
	Шерсть	•	•	-	-	•	•	•	•
	Сушка по времени	•	•	-	-	-	•	•	•
	Освежение	•	•	-	-	-	•	•	•
	Антиаллергия	•	•	-	-	-	•	•	•

Дополнительная функция доступна

– Дополнительная функция недоступна

СЕТЕВОЕ ПОДКЛЮЧЕНИЕ

Включите Bluetooth и беспроводные соединения в настройках вашего смартфона или планшета и подключитесь к беспроводной сети.

ПРИМЕЧАНИЕ

Прибор поддерживает только сети Wi-Fi 2,4 ГГц.

При включении функции «Беспроводная сеть» потребление электроэнергии прибором увеличивается. Тем не менее, потребляемая мощность беспроводной сети составляет менее 2 ватт, поэтому это не влияет на класс энергоэффективности прибора.

Загрузка приложения

Найдите приложение ConnectLife в магазине приложений на своем смартфоне или планшете (Google Play, App Store), загрузите и установите.

ПРИМЕЧАНИЕ

Для улучшения производительности и качества работы приложение может обновляться без уведомления.

Вход

Войдите в приложение ConnectLife с помощью своей учетной записи. Если у вас нет учетной записи ConnectLife, вам нужно ее создать. Следуйте инструкциям в приложении.

ПРИМЕЧАНИЕ

Если у вас есть учетная запись Google, вы можете войти в приложение с ее помощью.

Привязка прибора

1. Откройте приложение ConnectLife на смартфоне или планшете.
2. Выполните привязку прибора к приложению ConnectLife следующим образом:
 - A. Нажмите «+» на главном экране, выберите «Добавить прибор» или «Сканировать».
 - B. Выберите «СУШИЛЬНАЯ МАШИНА» или нажмите «Сканировать QR/штрих-код» или «Ввести вручную».
 - C. Сканируйте QR/штрих-код на приборе или введите AUID/серийный номер вручную. Если вы не можете его найти, нажмите для получения инструкций.
 - D. Нажмите «НАСТРОИТЬ ПРИЛОЖЕНИЕ».
 - E. Прочитайте инструкции, переведите прибор в режим «Подключение к сети» или «Режим привязки» и нажмите «ДАЛЕЕ».
 - F. Приложение начнет поиск приборов, и вы сможете выбрать прибор, который нужно подключить к сети, из списка поиска. Если прибор не найден, проверьте, включен ли Bluetooth. Bluetooth должен быть включен постоянно. Затем нажмите «ДАЛЕЕ».
 - G. Выберите домашнюю сеть Wi-Fi и введите пароль. Затем нажмите «ПОДКЛЮЧИТЬСЯ».
 - Прибор начнет подключение к сети и привязку.
 - H. После успешной привязки вы можете задать имя прибора и комнату.
 - I. Теперь прибором можно управлять удаленно через приложение.

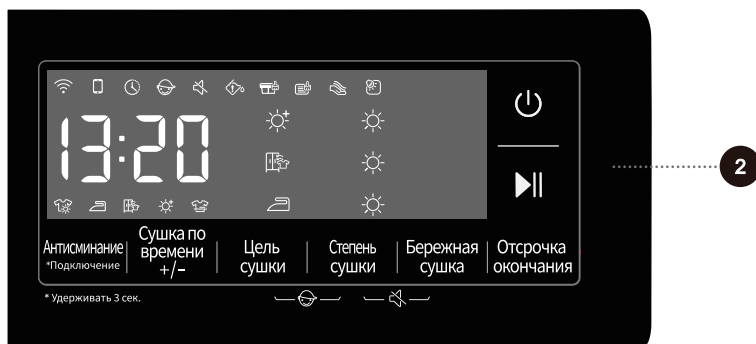
ПРИМЕЧАНИЕ

Сброс Wi-Fi и отмена привязки всех устройств

1. Включите прибор и убедитесь, что значок горит или мигает.
2. Нажмите и удерживайте одновременно кнопки «Сушка по времени +/-» и «Отсрочка окончания», пока на дисплее не появится .
3. Выключите и снова включите прибор, чтобы выполнить новую привязку.
4. После отмены привязки необходимо перезапустить прибор, в противном случае новая привязка будет невозможна. Отмена привязки удаляет все пользовательские данные, ранее сохраненные в памяти прибора.

ЗАПУСК ПРОГРАММЫ

После выбора программы, ее параметров и дополнительных функций нажмите кнопку «Старт/Пауза», чтобы запустить программу.




💡 КОНЕЦ ПРОГРАММЫ

После завершения программы раздается звуковой сигнал, и на дисплее отображается «End». Для выключения нажмите кнопку «Вкл./выкл.». Если в режиме ожидания после завершения программы не выполнять никаких действий в течение некоторого времени, прибор автоматически выключится.


После завершения программы выключите прибор, отсоедините присоединительный кабель от розетки, откройте дверцу и выньте белье из барабана.


ОЧИСТКА И ОБСЛУЖИВАНИЕ

 Регулярное обслуживание продлевает срок службы прибора. Перед очисткой и обслуживанием извлеките вилку присоединительного кабеля из розетки.


 Детям запрещается выполнять очистку и обслуживание прибора без присмотра!

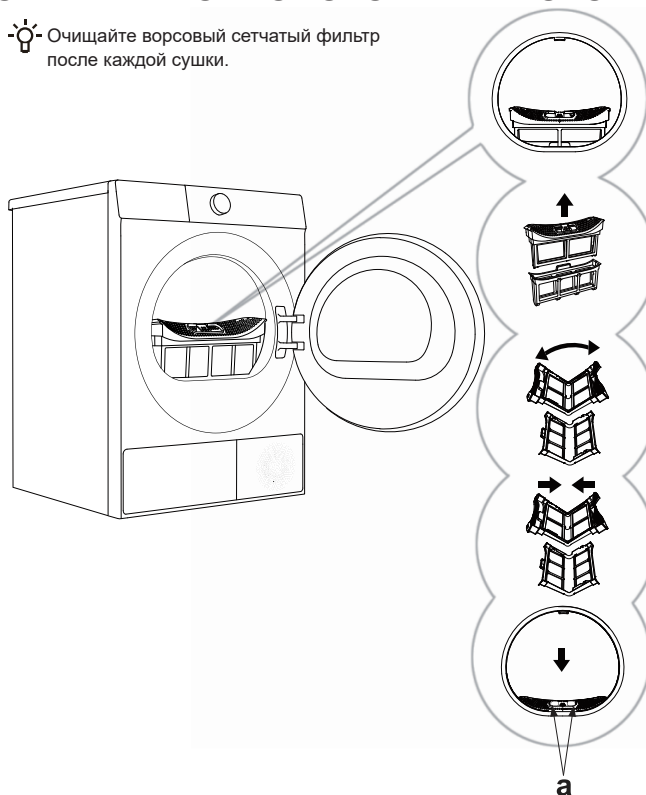
Сушильная машина оснащена системой фильтров, состоящей из нескольких фильтров, которые предотвращают попадание загрязнений в систему теплообменника.

 Запрещается работа сушильной машины без фильтров или с поврежденными фильтрами, так как скопившийся ворс может привести к поломке или неправильной работе машины.

 Не используйте агрессивные химические средства, абразивные чистящие средства или растворители для очистки прибора. Они могут повредить его поверхности.

ОЧИСТКА ВОРСОВОГО СЕТЧАТОГО ФИЛЬТРА

 Очищайте ворсовый сетчатый фильтр после каждой сушки.



1 Извлеките сетчатый фильтр.


2 Откройте фильтр.


3 Аккуратно соберите ворс и нитки с обоих фильтров (если загрязнения трудно удалить вручную, можно промыть фильтры теплой водой и затем тщательно высушить).

4 Соберите и закройте фильтр. При необходимости протрите уплотнитель дверцы.

5 Установите фильтр на место (установите так, чтобы отверстие «а» было обращено к вам).

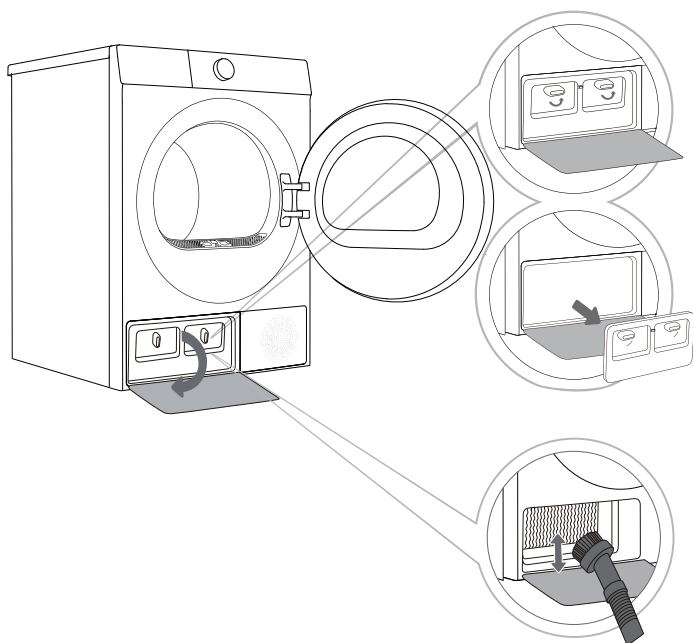
 Не используйте сушильную машину без установленного ворсового фильтра.

 Будьте осторожны, не прищемите пальцы при закрывании крышки фильтра.

 Для правильной очистки фильтра следуйте инструкции. В противном случае это приведет к скоплению ворса и снижению эффективности сушки. Правильная и своевременная очистка фильтра позволяет сократить время сушки, снизить энергопотребление прибора и предотвратить возникновение неисправностей.

ОЧИСТКА ФИЛЬТРА ТЕПЛООВОГО НАСОСА

💡 Во время очистки может вытекать вода. Заранее подложите под машину хорошо впитывающую ткань.



1 Нажмите на защелку дверцы теплообменника вниз с левой стороны машины и откройте дверцу.

2 Поверните фиксатор на внутренней крышке фильтра в положение «открыто».

3 Со временем на теплообменнике может оседать пыль. Удаляйте пыль с помощью подходящего инструмента (например, пылесосом и насадкой с мягкой щеткой). Чтобы теплообменник стал доступен, снимите фильтр теплового насоса. Аккуратно очистите металлические пластины теплообменника щеткой, двигаясь только сверху вниз. Не давите сильно, чтобы не повредить и не погнуть пластины. Во избежание травм не прикасайтесь к теплообменнику голыми руками.

4 Установите внутреннюю крышку фильтра на место, поверните фиксатор и закройте дверцу теплообменника.

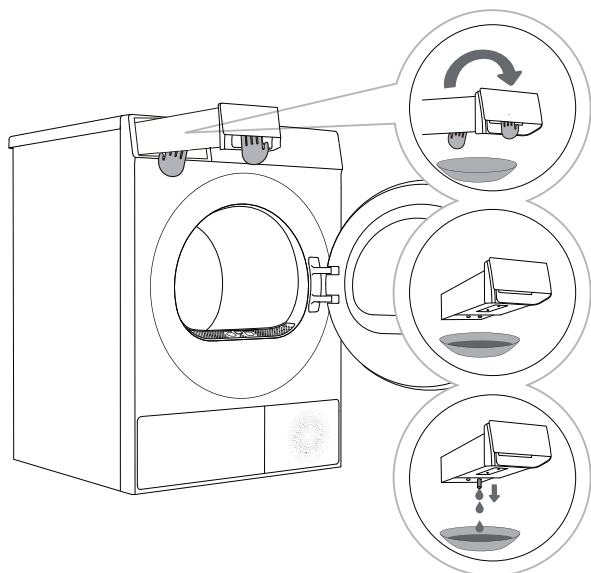
💡 Не прикасайтесь голыми руками к внутренним металлическим частям теплообменника. Опасность пореза об острые края. При очистке теплообменника используйте защитные перчатки.

💡 Неправильная очистка металлических пластин теплообменника может привести к поломке машины. Не нажимайте на пластины твердыми предметами, например, пластиковой трубкой пылесоса.

💡 Рекомендуется очищать теплообменник каждые двадцать циклов сушки.

СЛИВ ВОДЫ ИЗ ЕМКОСТИ ДЛЯ КОНДЕНСАТА

Если емкость для конденсата заполнена, сушка автоматически прерывается. Чтобы вылить воду из емкости для конденсата, выполните следующие действия.



1 Извлеките емкость для конденсата (обеими руками, как показано на рисунке).

2 Переверните емкость для конденсата над ванной, раковиной или большой емкостью.

3 Вылейте воду из емкости для конденсата.

4 Установите емкость для конденсата на место.

- 💡 Выливайте воду из емкости для конденсата после каждой сушки.
- 💡 Вода из емкости для конденсата не предназначена для питья! Если ее тщательно профильтровать, то можно использовать для глажения.
- 💡 Запрещается добавлять химические вещества и парфюмерные отдушки в емкость для конденсата.

ОЧИСТКА УПЛОТНИТЕЛЯ ДВЕРЦЫ

Регулярно проверяйте уплотнитель дверцы. При необходимости протирайте его влажной тканью.

- 💡 После сушки слегка приоткрывайте дверцу для проветривания и просушки.

ОЧИСТКА МАШИНЫ СНАРУЖИ

⚠ Перед очисткой обязательно отключите прибор от электросети.

Очищайте внешние поверхности и панель управления прибора влажной мягкой тканью. После этого протрите прибор мягкой сухой тканью.

⚠ Не используйте растворители, абразивные очистители или чистящие средства, которые могут повредить прибор (следуйте указаниям и предупреждениям производителя чистящих средств).

- 💡 При необходимости протрите дверцу влажной тканью и затем сухой мягкой тканью. Не используйте много воды для очистки прибора.

УСТРАНЕНИЕ НЕИСПРАВНОСТЕЙ

В приборе предусмотрены автоматические защитные функции, которые позволяют своевременно выявлять неполадки в работе и предпринимать соответствующие меры. Причиной неполадок могут быть мелкие неисправности, которые можно устранить самостоятельно.

При выявлении неполадок на дисплее отображается код неисправности. Прочитайте сообщение с предупреждением для принятия соответствующих мер.

Если приведенные рекомендации не помогли устранить проблему, обратитесь в сервисный центр.

Если пользователь самостоятельно выполняет техническое обслуживание или привлекает для этого специалистов, не уполномоченных производителем, ответственность за все последствия ложится на пользователя.

Неисправность	Способ устранения
Машина не включается.	<ul style="list-style-type: none">◇ Проверьте подключение к электросети.◇ Убедитесь, что кнопка «Старт/Пауза» нажата.◇ Убедитесь, что дверца плотно закрыта.◇ Перегорел предохранитель, сработал автоматический выключатель или произошло отключение электроэнергии.
Машина не запускается.	<ul style="list-style-type: none">◇ Проверьте, выбраны ли правильные параметры программы.◇ Убедитесь, что в барабане находится белье.
Сушка длится слишком долго.	<ul style="list-style-type: none">◇ Проверьте, выбраны ли правильные параметры программы.◇ Проверьте, не спуталось ли белье в комок.◇ Проверьте, не засорен ли фильтр.◇ В некоторых программах предусмотрена фаза охлаждения после сушки.
Белье плохо высушено.	<ul style="list-style-type: none">◇ Проверьте, хорошо ли отжато белье после стирки.◇ Проверьте, выбраны ли правильные параметры программы.◇ В машину загружено слишком много белья.◇ Белье не рассортировано должным образом. Одежда, которая плохо сохнет, смешана с одеждой, которая легко сохнет.◇ Большое количество тяжелых тканей.◇ Проверьте, не засорен ли фильтр.
Оставшееся время сушки на дисплее не меняется или постоянно меняется.	<ul style="list-style-type: none">◇ Оставшееся время может меняться в зависимости от типа и объема белья, остаточной влажности белья после отжима и температуры окружающей среды. Это нормально.
Белье очень мягкое.	<ul style="list-style-type: none">◇ Белье сушилось слишком долго. Попробуйте уменьшить время сушки.◇ Белье оставалось в машине слишком долго после завершения сушки.
На дисплее отображается время работы, отличающееся от фактической продолжительности программы.	<ul style="list-style-type: none">◇ Для программ, которые автоматически останавливаются после высыхания белья, отображаемая продолжительность сушки рассчитывается в зависимости от стандартных условий, исходной влажности белья, объема загрузки и типа белья. Время сушки автоматически корректируется с учетом любых изменений условий. Разница между фактическим и отображаемым временем является нормальной, машина корректирует время сушки для обеспечения наилучших результатов.



Гарантия не распространяется на неисправности или проблемы, возникшие в результате действия внешних факторов (например, ударов молнии, перебоев с электричеством, стихийных бедствий и т. д.).

Неисправность	Способ устранения
Машина сильно шумит.	<ul style="list-style-type: none"> ◇ Поищите монеты, пуговицы, шпильки и другие предметы, и немедленно извлеките их. ◇ Проверьте ворсовый фильтр. Удалите все застрявшие внутри предметы. ◇ Убедитесь, что сушильная машина установлена устойчиво и выровнена относительно пола. ◇ Сушильная машина может гудеть вследствие прохождения воздуха через барабан и вентилятор. Это нормально
Белье садится.	<ul style="list-style-type: none"> ◇ Не соблюдены рекомендации по уходу за изделиями. Используйте сушку при пониженной температуре или режим без нагрева.
На белье остается ворс.	<ul style="list-style-type: none"> ◇ Ворсовый фильтр не был очищен должным образом. ◇ Белье не рассортировано должным образом. ◇ Некоторые ткани имеют больше ворса, поэтому их следует сушить отдельно от тканей, к которым ворс легко прилипает. ◇ В карманах были оставлены салфетки, бумага и т. д.
В машине неприятный запах.	<ul style="list-style-type: none"> ◇ Причиной запаха может быть резиновый материал, используемый в приборе. Запах исчезнет после нескольких использований прибора. ◇ При стирке белья используйте моющее средство в соответствии с рекомендациями производителя. Если вы используете избыточное количество моющего средства, средство может накапливаться на белье и вызывать неприятный запах. ◇ Вы можете ощущать запах от белья, если оно оставалось в сушильной или стиральной машине после завершения программы. Извлекайте белье сразу после завершения программы. ◇ Проверьте, имеется ли такой запах в стиральной машине. Если это так, очистите бак и барабан стиральной машины в соответствии с руководством по эксплуатации стиральной машины. ◇ Следите за чистотой ворсовых фильтров. Если в ворсовом фильтре остались загрязнения, это может привести к появлению неприятного запаха. Также после очистки полностью высушите ворсовый фильтр.
Машина включается и запускается сразу после отключения питания, но не работает.	<ul style="list-style-type: none"> ◇ Когда программа приостановлена, выбранные настройки менять нельзя. Чтобы изменить программу или функцию во время работы или запустить программу после отключения питания во время работы, выберите нужную программу и функцию и запустите программу.

ТАБЛИЦА ОШИБОК И НЕИСПРАВНОСТЕЙ

Если прибор работает не в штатном режиме и отображает коды, это не обязательно указывает на неисправность. Ознакомьтесь с информацией в таблице кодов ошибок и примите соответствующие меры.



Некоторые коды ошибок применимы только к определенным моделям. Фактически отображаемый код ошибки может отличаться в зависимости от модели.

Код	Описание	Способ устранения
F50/F51	Неисправность датчика.	Обратитесь в сервисный центр.
F21	Неисправность дисплея и платы питания.	Выключите прибор и снова включите. Снова нажмите кнопку «Старт/Пауза». Если неисправность не удалось устранить, обратитесь в сервисный центр.
F22	Неисправность платы управления электромотором и платы питания.	Выключите прибор и снова включите. Снова нажмите кнопку «Старт/Пауза». Если неисправность не удалось устранить, обратитесь в сервисный центр.
Другое	Ошибка электронного модуля.	Выключите прибор и снова включите. Снова нажмите кнопку «Старт/Пауза». Если неисправность не удалось устранить, обратитесь в сервисный центр.


СЕРВИСНОЕ ОБСЛУЖИВАНИЕ

Перед обращением в сервисный центр

При обращении в сервисный центр укажите модель прибора.

Модель, артикул, тип и серийный номер указаны на заводской табличке прибора.

 Для ремонта и обслуживания должны использоваться оригинальные запасные части.

 Гарантия на неисправности, возникшие в результате неправильного подключения и использования прибора, не распространяется. В таких случаях расходы на ремонт возлагаются на пользователя.

РЕКОМЕНДАЦИИ ПО СУШКЕ И ЭКОНОМИИ ПРИ ПОЛЬЗОВАНИИ СУШИЛЬНОЙ МАШИНОЙ

Соблюдайте величину максимальной рекомендуемой загрузки (см. ТАБЛИЦУ ПРОГРАММ).

Не рекомендуется сушить в сушильной машине особо деликатное белье, так как оно может деформироваться.

Белье после сушки в сушильной машине становится мягким, поэтому нет необходимости добавлять кондиционер для белья при стирке. Время сушки сокращается, а расход электроэнергии снижается, если белье хорошо отжато. Правильно выбранная программа сушки поможет избежать пересушивания белья, и тем самым облегчить процесс глажения.

Регулярная очистка фильтров обеспечивает оптимальное время сушки и экономию электроэнергии.

При сушке небольшого количества белья или отдельных вещей сенсор может не определить степень влажности белья. В таких случаях рекомендуется использовать программы для более сухого белья или сушку по времени.

УТИЛИЗАЦИЯ



Упаковка изготовлена из экологически чистых материалов, которые можно без ущерба для окружающей среды подвергать переработке, складировать на специальных полигонах для хранения отходов и утилизировать. Упаковочные материалы имеют соответствующую маркировку.

Этот символ на изделии или его упаковке указывает, что оно не подлежит утилизации вместе с бытовыми отходами. Сдайте изделие в центр сбора и переработки электрического и электронного оборудования.

При утилизации прибора обрежьте присоединительный кабель, сделайте непригодным для использования замок дверцы, чтобы дверцу невозможно было закрыть (безопасность детей).

Дети или маленькие домашние животные могут оказаться заперты внутри прибора, что представляет для них опасность.

Правильная утилизация изделия поможет предотвратить негативное воздействие на окружающую среду и здоровье людей, которое может возникнуть вследствие неподобающего обращения с подобными отходами. За более подробной информацией об утилизации изделия обращайтесь к местным властям, в службу по вывозу и утилизации отходов или в магазин, в котором вы приобрели изделие.

ТАБЛИЦА ПРОГРАММ

Сведения о программах

В таблице представлены значения потребляемой энергии и продолжительности сушки тестового белья при различной загрузке и различной скорости отжима после стирки.

Требования для приведенных ниже программ следующие:

Температура всасываемого воздуха	Комнатная температура
Влажность всасываемого воздуха	50-60%
Температура сушки	Нормальная

Программа	Загрузка	Скорость отжима	Приблиз. расход энергии за цикл (кВт/ч)*	Приблиз. продолжительность программы (ч:мин.)*
Автоматическая	⊖	1200	0.85	1:50
	⊗	1400	0.78	1:35
	⊙	1400	0.65	1:20
Постельное белье	⊗	1400	1.52	2:45
	⊕	1400	1.14	2:11
Одежда малыша	⊗	1000	0.65	1:21
Хлопок	⊙	1000	0.43	0:50
Хлопок	⊖	1200	1.60	3:07
	⊗	1400	0.93	1:44
	⊙	1400	0.70	1:20
Синтетика	⊗	1000	0.67	1:18
	⊙	1000	0.45	0:56
Быстрая 30'	⊙	1400	0.31	0:30
Спортивная одежда	⊙	1000	0.86	1:42
Полотенца	⊖	1400	0.98	1:55
	⊗	1400	0.72	1:25
Есо	⊖	1200	1.56	2:58

⊖ Полная загрузка

⊗ Частичная загрузка

⊙ Малая загрузка



Параметры расхода могут отличаться от приведенных значений в зависимости от количества загруженного белья, вида текстильных изделий, остаточной влажности после отжима, перепадов напряжения в электросети от температуры и влажности в помещении.

Производитель оставляет за собой право на внесение изменений и неточности в инструкции по эксплуатации.

ТАБЛИЦА ПАРАМЕТРОВ РАСХОДА

Номинальная нагрузка (кг)	7
Вентиляционная или конденсационная сушильная машина	Конденсационная
Класс энергоэффективности	A++
Взвешенное годовое потребление электроэнергии (кВтч)(1)	201.0
Автоматическая или неавтоматическая сушильная машина	Автоматическая сушильная машина
Потребление электроэнергии для стандартной программы «Хлопок» при полной загрузке (кВтч)	1.60
Потребление электроэнергии для стандартной программы «Хлопок» при частичной загрузке (кВтч)	0.95
Потребляемая мощность в режиме «выключено» (Вт)	0.50
Потребляемая мощность в режиме «оставлено включенным» (Вт)	0.57
Время в режиме «оставлено включенным» (мин.)(2)	2
Стандартная программа сушки(3)	Хлопок
Взвешенная продолжительность стандартной программы «Хлопок» при полной и частичной загрузке (мин.)	141
Продолжительность стандартной программы «Хлопок» при полной загрузке (мин.)	187
Продолжительность стандартной программы «Хлопок» при частичной загрузке (мин.)	105
Класс эффективности конденсации по шкале от G (наименее эффективный) до A (наиболее эффективный)	B
Средняя эффективность конденсации для стандартной программы «Хлопок» при полной загрузке (в %)	85
Средняя эффективность конденсации для стандартной программы «Хлопок» при частичной загрузке (в %)	85
Взвешенная эффективность конденсации для стандартной программы «Хлопок» при полной и частичной загрузке (в %)	85
Значение акустического шума (дБ)(4)	64
Встраиваемый прибор	НЕТ

(1) Основанное на 160 циклах для стандартной программы «Хлопок» при полной и частичной загрузке, и потребление энергии в режимах с низким энергопотреблением. Фактическое потребление энергии за цикл зависит от того, как сушильная машина используется.

(2) Если сушильная машина оснащена системой регулирования мощности.

(3) Стандартная программа «Хлопок» при полной и частичной загрузке является стандартной программой сушки, к которой относится информация на этикетке и в техническом листе. Программа «Хлопок» пригодна для сушки постиранных хлопчатобумажных изделий нормальной влажности и является наиболее эффективной программой с точки зрения энергопотребления для сушки хлопчатобумажных изделий.

Для стандартной программы «Хлопок» при полной загрузке

(4) Для стандартной программы «Хлопок» при полной загрузке.

Торговая марка	Hisense
Тип продукции	Сушильная машина
Изготовитель	Gorenje gospodinjiski aparati, d.o.o. (Gorenje, d.o.o.) - Partizanska Cesta 12, 3320 Velenje, Slovenia
Импортер	ООО «Горенье БТ» РФ, 119180, Москва, Якиманская набережная, д. 4, стр. 1, эт.3, пом. I, ком. 55.
Срок службы	10 лет
Сервисное обслуживание	Обслуживанием бытовой техники занимаются авторизованные сервисные центры. Список сервисных центров можно найти на сайте ru.hisense.com и по запросу в информационный центр по телефону 8 800 510 99 99 (звонок по России бесплатный)

Производитель не берёт на себя ответственность за ошибки в данной инструкции, возникшие в процессе печати. Производитель имеет право вносить в свои изделия изменения, которые он сочтёт полезными для своих изделий, сохраняя при этом основные характеристики.

Вся представленная в инструкции информация, касающаяся комплектации, технических характеристик, функций, цветовых сочетаний и т.д. носит информационный характер и ни при каких условиях не является публичной офертой. Изготовитель не устанавливает условия и положения покупки, они должны соответствовать требованиям регионального и/или национального законодательства страны продажи товаров.



