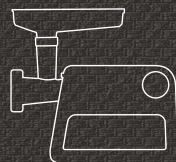


ФУРОП

РУКОВОДСТВО ПОЛЬЗОВАТЕЛЯ

МЯСОРУБКА MG901



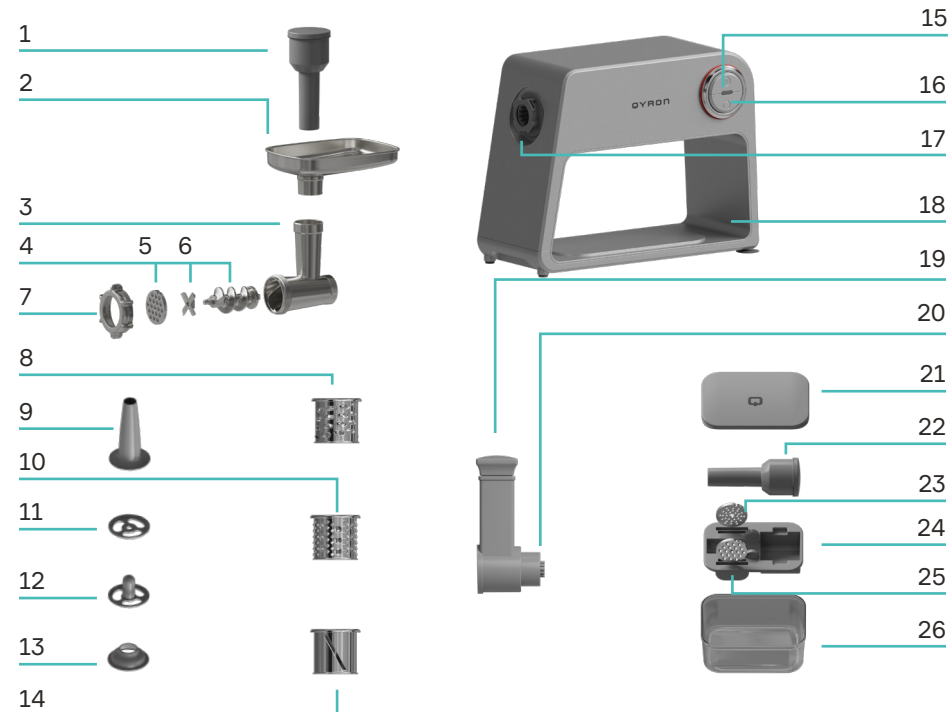
QYRON

СОДЕРЖАНИЕ

Внешний вид	3
Меры предосторожности	4
Управление	6
Мясорубка	7
Овощерезка	11
Советы	12
Чистка и уход	12
Технические характеристики	13
Комплектация	14
Информация о сертификации	15
Гарантия	15
Гарантийный талон	16



ВНЕШНИЙ ВИД



1. Толкатель А
2. Лоток
3. Корпус шнека А
4. Шнек
5. Крупная решетка
6. Нож
7. Фиксатор решетки
8. Насадка-терка крупная
9. Насадка для колбас
10. Насадка-терка мелкая
11. Насадка-разделитель
12. Формирующая насадка
13. Конусная насадка
14. Насадка-шинковка

15. Кнопка включения (ВКЛ./ВЫКЛ.)
16. Кнопка реверса (REV) / Кнопка переключения скоростей
17. Гнездо для шнека
18. Блок двигателя
19. Толкатель В
20. Корпус шнека В
21. Крышка
22. Толкатель с насадками
23. Мелкая решетка
24. Подставка для насадок
25. Средняя решетка
26. Контейнер для хранения

МЕРЫ ПРЕДОСТОРОЖНОСТИ

1. Внимательно прочтите инструкцию и изучите иллюстрации, прежде чем воспользоваться прибором.
2. Сохраните данную инструкцию по эксплуатации для последующего использования.
3. Прежде чем подключать прибор к сети, проверьте, чтобы напряжение, указанное на приборе, соответствовало напряжению электросети.
4. Не используйте насадки других производителей. В противном случае гарантия на прибор аннулируется.
5. Не пользуйтесь прибором с поврежденным сетевым шнуром, вилок или другими частями.
6. Если сетевой шнур данного прибора поврежден, его необходимо заменить у производителя или в авторизованном сервисном центре во избежание опасных ситуаций.
7. Перед первым использованием тщательно почистите части прибора, которые будут контактировать с продуктами.
8. Вынимайте вилок из розетки сразу после использования прибора.
9. Запрещается проталкивать пальцем или каким-либо предметом ингредиенты через загрузочную трубу работающего прибора. Для этой цели следует использовать толкатель.
10. Не оставляйте работающий прибор без присмотра. Всегда отключайте прибор от электрической сети, если оставляете его без присмотра, а также перед сборкой, разборкой или чисткой.
11. Прежде чем разбирать прибор, дождитесь, чтобы движущиеся части остановились.
12. Нельзя погружать блок двигателя в воду или иную жидкость. Также его нельзя мыть под краном. Чтобы почистить блок двигателя, используйте влажную ткань.
13. Запрещается измельчать кости, орехи и другие твердые продукты.
14. Кнопку реверса (REV) можно нажимать только после полной остановки прибора.
15. Выключите прибор и отсоедините его от сети, прежде чем производить замену насадок или других движущихся частей.

16. Прибор не предназначен для использования лицами с ограниченными физическими, сенсорными или умственными способностями или лицами без соответствующих знаний и опыта. Использование прибора такими лицами допускается только под наблюдением лица, отвечающего за их безопасность, и при условии предоставления с его стороны четких инструкций по работе с прибором, а также при условии понимания ими возможных опасностей.
17. Следите, чтобы дети не играли с прибором.
18. Данный прибор не предназначен для использования детьми. Храните прибор и сетевой шнур в недоступном для детей месте.
19. Используйте прибор только по назначению. В противном случае возможны травмы.
20. Данный прибор предназначен только для домашнего использования.



Не прикасайтесь к вращающемуся валу после отсоединения насадки.

УПРАВЛЕНИЕ

1. Подключите вилку прибора к сети с соответствующим напряжением.
 2. Нажмите на кнопку включения, прибор начнет работать на 2-ой (более высокой) скорости, индикаторы загорятся.
 3. При повторном нажатии на кнопку включения индикаторы гаснут и мясорубка останавливает работу.
-
- Если мясорубка подключена к сети, кнопка включения не нажата, но зажата кнопка реверса (REV), прибор начнет обратный ход. Как только вы отпустите кнопку реверса, мясорубка остановит работу.
-
- Если мясорубка подключена к сети и нажата кнопка включения, активируется 2-ая (более высокая) скорость. Если при этом однократно нажать на кнопку реверса (REV), мясорубка переключится на 1-ую (более низкую) скорость работы. При повторном нажатии на кнопку реверса мясорубка опять переключается на вторую скорость.
-
- Если нажать кнопку REV на несколько секунд, мясорубка замедлит работу, а далее активирует обратный ход (реверс). Как только вы отпустите кнопку реверса, мясорубка остановит работу.

МЯСОРУБКА

Приготовление фарша

1. Вставьте шнек пластмассовым концом в корпус шнека А. Установите блок ножа на шнек, при этом режущие края должны быть с передней стороны. Возьмите нужную решетку и наденьте ее на шнек.



2. Надежно закрепите фиксатор решетки, закрутив его в направлении стрелки на корпусе шнека.



Паз решетки должен попасть в выступы корпуса шнека

3. Прикрепите корпус шнека к блоку двигателя.



4.

Установите лоток на вертикальную часть корпуса шнека.



Нельзя использовать замороженное мясо!

5.

Прибор готов к использованию.

Нарежьте мясо на полоски длиной 10 см и толщиной 2 см. Удалите по возможности все кости, хрящи и жилы.

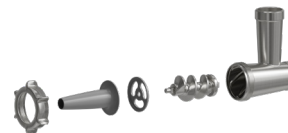
Положите мясо в лоток. Используйте толкатель А для мягкого проталкивания мяса в корпус шнека.



Приготовление колбас:

1.

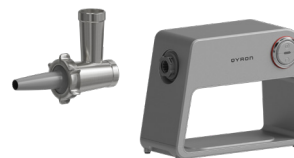
Приготовьте фарш из мяса. Вставьте шнек пластмассовым концом в корпус шнека А. Вставьте разделитель в корпус шнека. Установите насадку для колбас на корпус шнека и закрутите на нем фиксатор.



Пазы насадки-разделителя должны попасть в выступы корпуса шнека.

2.

Прикрепите корпус шнека к блоку двигателя.



3.

Установите лоток на вертикальную часть корпуса шнека.



4.

Прибор готов к использованию.

Положите ингредиенты в лоток. Используйте толкатель А для мягкого проталкивания мяса в корпус шнека. Опустите колбасную оболочку в теплую воду на 10 минут. Затем наденьте смоченную оболочку на насадку. Протолкните мясной фарш с приправами в корпус шнека. Если оболочка застряла в насадке, смочите ее водой.



Приготовление кебаба:

1.



Вставьте шнек пластмассовым концом в корпус шнека А. Вставьте формирующую насадку в корпус шнека. Установите конусную насадку на корпус шнека и закрутите на нем фиксатор



Пазы формирующей насадки должны попасть в выступы корпуса шнека.

2.

Прикрепите корпус шнека к блоку двигателя.



3.

Установите лоток на вертикальную часть корпуса шнека.



4.

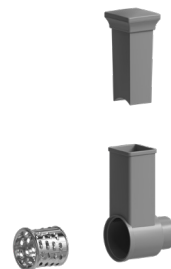
Прибор готов к использованию.

Пропустите приготовленную смесь для кебаба через насадку. Нарезьте выходящий полый цилиндр на куски нужной длины на свой вкус.



ОВОЩЕРЕЗКА

1.



Вставьте насадку-терку/насадку-шинковку в корпус шнека В.

2.

Прикрепите корпус шнека к блоку двигателя.



3.

Прибор готов к использованию.

Нарежьте картофель или другие овощи для готовки на кусочки размером, подходящим для корпуса шнека. Выберите подходящую терку/шинковку. Положите кусочки в корпус шнека и слегка прижмите толкателем В.



Нельзя толкать продукты пальцами, всегда используйте толкатель

СОВЕТЫ



- Если масса застряла в корпусе шнека, выключите прибор, нажав на кнопку включения (ВКЛ./ ВЫКЛ.), затем нажмите и отпустите кнопку реверса (REV), чтобы застрявшая масса прокрутилась в обратном направлении.
- Насадки для колбас и кебабов можно складывать в толкатель.
- По окончании работы насадки можно положить на подставку для насадок и в контейнер для хранения.

ЧИСТКА И УХОД



Остатки мяса в корпусе шнека можно удалить из прибора, пропустив через корпус кусок хлеба

1. Прежде чем чистить прибор, выключите его и извлеките вилку из розетки.
2. Нажмите кнопку фиксатора и проверните корпус шнека целиком в направлении стрелки. Снимите толкатель и лоток.
3. Открутите фиксатор и снимите все части корпуса шнека. Не допускается мыть их в посудомоечной машине!
4. Вымойте все части, которые контактировали с мясом, в горячей мыльной воде.



Насадки следует мыть сразу после использования.

5. Промойте их в чистой горячей воде и СРАЗУ высушите.
6. Мы рекомендуем смазывать режущий блок и решетки растительным маслом.

ТЕХНИЧЕСКИЕ ХАРАКТЕРИСТИКИ

Модель	MG901
Напряжение	220-240 В
Частота	50-60 Гц
Номинальная мощность	800 Вт
Максимальная мощность	2000 Вт
Габариты	352X173X390 ММ
Вес	5,24 КГ
	Сделано в Китае

Устройство предназначено для изготовления фарша, колбас, кебабов; измельчения овощей.



Вследствие постоянного совершенствования продукции производитель сохраняет за собой право на внесение изменений в конструкцию, комплектацию и технические характеристики.

КОМПЛЕКТАЦИЯ

Мясорубка	1 шт.
Решетки для измельчения	3 шт.
Конусная насадка для кебаба	1 шт.
Формирующая насадка для кебаба	1 шт.
Насадка-разделитель для колбас	1 шт.
Насадка для колбас	1 шт.
Овощерезка	1 шт.
Насадка-терка	2 шт.
Насадка-шинковка	1 шт.
Контейнер для хранения насадок	1 шт.
Руководство пользователя с гарантийным талоном	1 шт.

ИНФОРМАЦИЯ О СЕРТИФИКАЦИИ

Товар сертифицирован.

Установленный производителем в соответствии с п. 2 ст. 5 закона РФ «О защите прав потребителей» срок службы данного изделия равен 3 годам с даты продажи при условии, что изделие используется согласно правилам и рекомендациям, изложенным в настоящем руководстве пользователя, и применяемым техническим стандартам.

Организация, уполномоченная изготовителем на принятие претензий от потребителей:

ООО «Технопарк - Центр». Адрес: Россия, 108811, г. Москва, поселение Московский, квартал №32, вл. 17А, стр. 1, этаж 3, помещение 74

Тел.: 8 800 505 8888

Электронная почта: info@qyron.ru



ГАРАНТИЯ

Компания QYRON несет гарантийные обязательства в течение года с даты продажи данного изделия.

Срок службы, установленный компанией QYRON на данное изделие, составляет 3 года с даты продажи при условии, что изделие используется согласно правилам и рекомендациям, изложенным в приложенном к нему руководстве по эксплуатации, и применимым техническим стандартам.

Во избежание недоразумений убедительно просим вас внимательно изучить руководство пользователя, условия гарантийных обязательств, проверить правильность заполнения гарантийного талона. Гарантийный талон действителен при наличии правильно и разборчиво указанных: модели, серийного номера изделия, даты продажи, четких печатей фирмы-продавца, подписи покупателя. Модель и серийный номер на изделии должны соответствовать указанным в гарантийном талоне.

При нарушении этих условий и в случае, когда данные, указанные в гарантийном талоне, изменены, стерты или перезаписаны, гарантийный талон признается недействительным.

В случае если дату продажи установить невозможно, в соответствии с законом «О защите прав потребителей», гарантийный срок и срок службы исчисляются с даты изготовления изделия. Наименование и местонахождение изготовителя (уполномоченного изготовителем лица), импортера и информация для связи с ними указаны на упаковке изделия.

ГАРАНТИЙНЫЙ ТАЛОН

Изделие Мясорубка

Модель MG901

Серийный номер

Дата приобретения

Информация о продавце

Дата изготовления закодирована в серийном номере изделия, например: 1-й и 2-й знаки — неделя изготовления; 3-й и 4-й знаки — год изготовления; последние 5 цифр — серийный номер.

Изделие проверено, укомплектовано, механических повреждений не имеет.

С условиями гарантийных обязательств и сервисного обслуживания согласен.

Подпись покупателя

Подпись продавца

.....

.....

QYRON