



ИНСТРУКЦИЯ ПО ЭКСПЛУАТАЦИИ

АККУМУЛЯТОРНЫЙ ВЕРТИКАЛЬНЫЙ ПЫЛЕСОС ЦИКЛОННОГО ТИПА TK-9002



КОМПЛЕКТАЦИЯ

- Пылесос – 1 шт.
- Щелевая насадка 2 в 1 – 1 шт.
- Турбощетка – 1 шт.
- Настенное крепление – 1 шт.
- Блок питания – 1 шт.
- Гарантийный талон – 1 шт.
- Руководство по эксплуатации – 1 шт.

ТЕХНИЧЕСКИЕ ХАРАКТЕРИСТИКИ

- Мощность: 350 Вт
- Аккумулятор: Li-Ion 25.9 В, 2000 мАч
- Время непрерывной работы: 35 мин
- Мощность всасывания: 125 аВт, 25500 Па
- Уровень шума: ≤70 дБ
- Объем пылесборника: 0.7 л
- Тип: беспроводной
- Габаритные размеры: 24*21*108,5 см
- Вес: 2,2 кг
- Цвет: черный / оранжевый

ПРОИЗВОДИТЕЛЬ ИМЕЕТ ПРАВО НА ВНЕСЕНИЕ ИЗМЕНЕНИЙ В ДИЗАЙН, КОМПЛЕКТАЦИЮ, А ТАКЖЕ В ТЕХНИЧЕСКИЕ ХАРАКТЕРИСТИКИ ИЗДЕЛИЯ В ХОДЕ ПОСТОЯННОГО СОВЕРШЕНСТВОВАНИЯ СВОЕЙ ПРОДУКЦИИ БЕЗ ДОПОЛНИТЕЛЬНОГО УВЕДОМЛЕНИЯ ОБ ЭТИХ ИЗМЕНЕНИЯХ.

УСТРОЙСТВО МОДЕЛИ

1. Разъем для зарядки
2. Вентиляционные отверстия
3. Переключатель ВКЛ.-ВЫКЛ.
4. Кнопка отсоединения пылесборника
5. Пылесборник
6. Кнопка открытия пылесборника
7. Ручка пылесоса
8. Кнопка переключения уровня скорости
9. LCD- дисплей
10. Кнопка отсоединения трубки
11. Трубка пылесоса
12. Кнопка отсоединения турбощётки
13. Турбощётка
14. Настенное крепление
15. Блок питания
16. Щелевая насадка 2 в 1

УВАЖАЕМЫЙ ПОКУПАТЕЛЬ!

Благодарим Вас за то, что Вы отдали предпочтение бытовой технике Tuarex.

Tuarex – это популярная торговая марка современной бытовой техники. Продукция приобрела широкую известность на российском рынке. Непревзойденная функциональность, стильный оригинальный дизайн и широкий ассортимент – отличительные черты бытовой техники Tuarex.

Секрет успеха нашей продукции кроется в высоком качестве, соответствующем международным и российским стандартам, а также в доступной цене, ориентированной на самого широкого потребителя.

Tuarex – это качество, надёжность и внимательное отношение к нашим покупателям. Мы надеемся, что и в будущем Вы будете выбирать изделия нашей Компании.

Аккумуляторный вертикальный пылесос TK-9002 гарантирует максимальную безопасность при использовании и удобство в работе.

Вы можете быть уверены, что пылесос TK-9002 – это высококачественный прибор, в котором применены новейшие технологии в области использования безопасных для здоровья материалов и компонентов.

I. ПЕРЕД НАЧАЛОМ ИСПОЛЬЗОВАНИЯ МЕРЫ БЕЗОПАСНОСТИ

Внимательно прочитайте данное руководство перед эксплуатацией прибора во избежание поломок при использовании и сохраняйте его для последующего обращения впрёд. Неправильное обращение может привести к поломке изделия, нанести материальный ущерб или причинить вред здоровью пользователя.

При эксплуатации прибора соблюдайте следующие меры предосторожности:

Перед первоначальным включением проверьте, соответствуют ли технические характеристики, указанные на изделии, параметрам электросети.

Используйте только в бытовых целях. Прибор не предназначен для промышленного применения.

Не используйте прибор вне помещений и на влажных поверхностях.

Во избежание поражения электрическим током и возгорания, не погружайте прибор в воду или другие жидкости. Если это произошло, НЕ ТРОГАЙТЕ изделие, немедленно отключите его и обратитесь в Сервисный центр для проверки.

Включайте прибор только сухими руками.

Всегда отключайте прибор перед очисткой, а также, если он не используется.

Не располагайте прибор вблизи источников тепла (радиаторов, обогревателей и др.) и не подвергайте его воздействию прямых солнечных лучей, так как это может вызвать деформацию пластмассовых деталей.

Прибор не предназначен для использования лицами (включая детей) с пониженными физическими, чувственными или умственными способностями или при отсутствии у них опыта или знаний, если они не находятся под контролем или не проинструктированы об использовании прибора лицом, ответственным за их безопасность.

Дети должны находиться под контролем для недопущения игры с прибором.

Следите за тем, чтобы воздухопроводные отверстия не были заблокированы. Не допускайте попадания в них посторонних предметов.

Будьте предельно осторожны при работе с пылесосом на лестницах.

Перед началом работы уберите с пола все острые предметы, которые могут повредить пылесборник.

Не чистите Вашим пылесосом влажные поверхности. С его помощью нельзя удалять жидкости.

Ковры, обработанные жидким очистителем, должны высохнуть до начала их чистки пылесосом.

Никогда не работайте пылесосом без установленного или с повреждённым пылесборником.

Не включайте пылесос без установленных фильтров.

ЗАПРЕЩАЕТСЯ использовать и самостоятельно ремонтировать поврежденное изделие. Обратитесь в Сервисный центр.

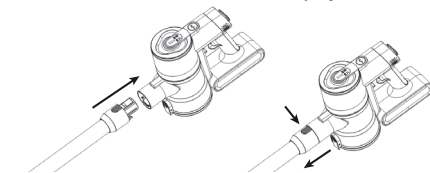
Не пытайтесь самостоятельно ремонтировать прибор или заменять какие-либо детали. При обнаружении неполадок обращайтесь в ближайший Сервисный центр.

Если изделие некоторое время находилось при температуре ниже 0 °С, перед включением его следует выдержать в комнатных условиях не менее 2 часов.

II. ЭКСПЛУАТАЦИЯ ПЫЛЕСОСА

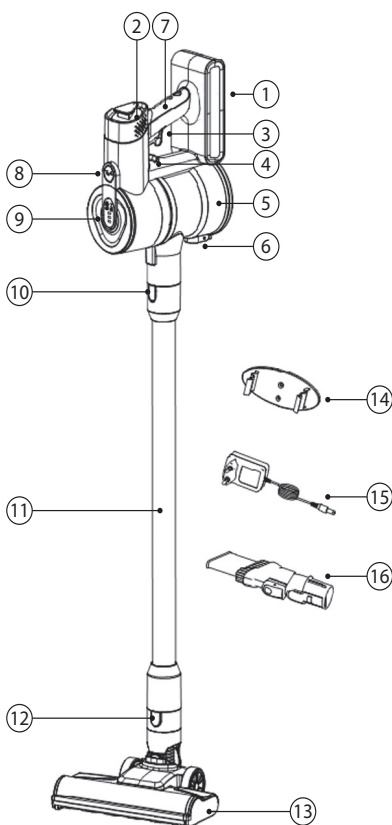
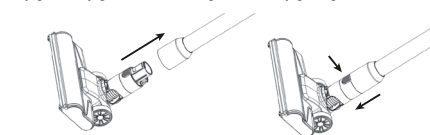
УСТАНОВКА ТРУБКИ

1. Вставьте конец трубки во входное отверстие корпуса пылесоса до характерных щелчков.
2. Если вы хотите снять трубку, одной рукой возьмитесь за трубку, нажмите кнопку отсоединения и потяните за корпус.



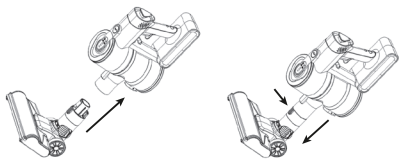
УСТАНОВКА ТУРБОЩЁТКИ ДЛЯ ПОЛА

1. Вставьте турбощётку для пола во входное отверстие трубки и надавите до щелчка.
2. Если вы хотите отсоединить турбощётку, вам следует нажать спусковую кнопку турбощётки, одной рукой взять турбощётку, другой рукой потянуть за трубку пылесоса.



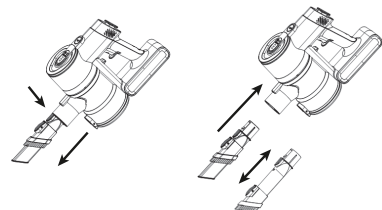
УСТАНОВКА ТУРБОЩЁТКИ ДЛЯ ПОЛА К ОСНОВНОМУ КОРПУСУ

1. Вставьте турбощётку для пола во входное отверстие основного корпуса до щелчка.
2. Если вы хотите отсоединить турбощётку, вам следует нажать спусковую кнопку турбощётки, одной рукой взять турбощётку другой рукой потянуть за корпус.



ИСПОЛЬЗОВАНИЕ НАСАДКИ 2 В 1

Щелевая насадка 2 в 1 подходит для очистки небольших помещений, неровных поверхностей, таких как углы, оконные щели, клавиатура, мебель и т. д. Способ разборки и сборки такой же, как и при подключении турбощётки для пола. Насадка может раздвигаться для её использования в других целях.



МЕРЫ ПРЕДОСТОРОЖНОСТИ ПРИ ЗАРЯДКЕ АККУМУЛЯТОРА

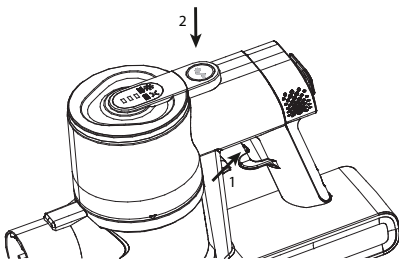
1. Пожалуйста, убедитесь, что источник питания безопасен, а местное напряжение совпадает с напряжением, указанным на приборе.
2. Гнездо зарядного устройства находится сзади прибора. Вставьте зарядку в разъем прибора.
3. Когда индикатор питания начнет мигать и погаснет, это означает, что мощность пылесоса находится на низком уровне. В этом случае необходимо зарядить аккумулятор.
4. Когда устройство заряжается, индикатор питания мигает. При полной зарядке аккумулятора индикатор прекратит мерцание.

Обратите внимание, что прибор не может работать во время зарядки.

1. Подключите пылесос к адаптеру.
2. Затем подключите зарядное устройство источнику питания.

МЕРЫ ПРЕДОСТОРОЖНОСТИ ПРИ ИСПОЛЬЗОВАНИИ

1. Перед использованием убедитесь, что прибор полностью заряжен.
2. В соответствии с требованиями к очистке выберите подходящий аксессуар для уборки.
3. Нажмите кнопку ВКЛ, и пылесос начнет работу в режиме низкого уровня скорости по умолчанию. Далее нажмите кнопку переключения скорости, чтобы переключаться между режимами среднего и высокого уровня работы. Нажмите кнопку ВЫКЛ, чтобы завершить процесс уборки.



III. ОЧИСТКА И УХОД

Когда пылесборник заполнен, пылесос начинает терять мощность всасывания. Чтобы этого не происходило, необходимо своевременно очищать пылесборник, циклон и систему пылевых фильтров. Это обеспечивает наилучшую эффективность уборки.

1. Выключите пылесос. Поместите пылесос над мусорным ведром. Нажмите кнопку открытия пылесборника и вытряхните мусор и пыль в ведро.

ОЧИСТКА НЕРА-ФИЛЬТРА

Фильтр со временем может быть засорен, что через некоторое время приведет к снижению мощности.

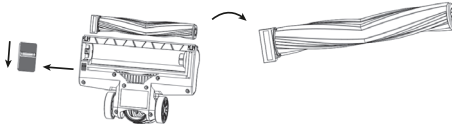
1. Нажмите кнопку отсоединения пылесборника и отделите его от пылесоса.
2. Поверните пылесборник, чтобы отделить его от крышки.
3. Вытащите НЕРА фильтр.
4. Промойте или выдуйте отфильтрованную пыль.
5. Высушите и поместите его обратно для использования.



ОЧИСТКА ТУРБОЩЁТКИ

Турбощётка для пола может быть заблокирована большим количеством волокон, волосами или длинной проводкой. Необходимо вовремя чистить турбощётку для пола.

1. Нажмите защелку турбощётки, чтобы снять ролик с турбощётки.
2. Удалите крупные загрязнения, срежьте или очистите от волос, затем вставьте ролик обратно в турбощётку.



V. ИНСТРУКЦИЯ ПО ХРАНЕНИЮ

Для дальнейшего использования разместите устройство и аксессуары правильно.

1. Вы можете хранить устройство и аксессуары горизонтально на полу или столе.
2. При настенном варианте хранения, у корпуса пылесоса имеется прорезь для подвешивания на крепление. Его необходимо закрепить на стене или шкафу с помощью шурупов. Рекомендуется устанавливать настенное крепление вблизи к источнику питания.
3. Когда крепление установлено, слегка приподнимите пылесос и потяните на себя вперед, чтобы убедиться, что продукт надежно подвешен на стойке. Для того, чтобы начать процесс уборки, поднимите пылесос вверх и вперед. Не тяните его вперед.
4. Вы можете закрепить провод зарядного устройства в отсеке для хранения на левой стороне крепления для удобства использования и зарядки.

VI. ГАРАНТИЙНЫЕ ОБЯЗАТЕЛЬСТВА

На данное изделие предоставляется гарантия 24 месяца со дня продажи. Гарантия распространяется на дефекты материала и недостатки при изготовлении. В рамках настоящей гарантии изготовитель обязуется отремонтировать или заменить любую деталь, которая была признана неисправной, при условии обращения в Сервисный Центр в период действия гарантии.

Настоящая гарантия признается лишь в том случае, если изделие применялось в соответствии с данной инструкцией, в него не были внесены изменения, оно не ремонтировалось или разбиралось неуполномоченными на то специалистами, и не было повреждено в результате неправильного обращения с ним. А также сохранена полная комплектность изделия.

Данная гарантия не распространяется на естественный износ изделия, а также на механические повреждения; воздействие внешней или агрессивной среды; повреждения, вызванные избыточным напряжением сети. Гарантия вступает в силу только в том случае, если дата покупки подтверждена печатью и подписью продавца на гарантийном талоне. Гарантийный ремонт не влияет на продление гарантийного срока и не инициирует начало новой гарантии в соответствии с законами РФ.

Согласно п. 2 ст. 5 Федерального закона РФ «О защите прав потребителей», производителем установлен минимальный срок службы для данного изделия, который составляет не менее 2 лет с момента производства при условии, что эксплуатация изделия производится в строгом соответствии с настоящим руководством по эксплуатации и предъявляемыми техническими требованиями.

ВНИМАНИЕ! Установленный производителем срок службы прибора составляет два года со дня его приобретения, при условии, что эксплуатация изделия производится в соответствии с данным руководством и применимыми техническими стандартами. Срок службы изделия и срок действия гарантийных обязательств на него исчисляются со дня продажи или с даты изготовления изделия (в случае, если дату продажи определить невозможно).

Дату изготовления прибора можно найти в серийном номере, расположенном на идентификационной наклейке на корпусе изделия. Серийный номер состоит из 9 знаков. 1-й и 2-й знаки обозначают месяц, 3-й и 4-й — год выпуска продукта.

УТИЛИЗАЦИЯ

Упаковочные материалы являются экологически чистыми и могут быть переработаны.

Товары с указанным символом не должны утилизироваться вместе с обычными бытовыми отходами. Для дальнейшей переработки этих продуктов, необходимо сдать их на специализированный сборный пункт.



С адресами и телефонами авторизованных сервисных центров и полным ассортиментом продукции Вы можете ознакомиться на сайте:

WWW.KROMAX.RU | WWW.ENDEVER.SU

WWW.KROMAX.SE | 8(800) 5555-88-3

Изготовитель: Evolution Technology Co., Ltd. / Эволюшен Технолоджи Ко Лтд, Китай, Шанхай, Мейшенг, 177, стр.3, этаж 6, офис 631

Импортер: ООО «Влкгрупп», 141009, Московская область, город Мытищи, Олимпийский пр-кт, стр. 10, помещ. 9.