



SYA-B09/SYA-B19/SYA-B29

Quick Start Guide
Guide de démarrage rapide
Guide de démarrage rapide
Inicio rápido

Manual de referência rápida

Guia de início rápido

Panduan Memulai Cepat

간편 사용 설명서

クイックスタートガイド (安全に関する注意事項)

Hướng dẫn nhanh

ຄູ່ມືເລີ່ມຕົ້ນໃຊ້ງານ

အမြန် စတင်ရန် လမ်းညွှန်

სწრაფი სახელმძღვანელო

Жылдам бастау нұсқаулығы

Краткое руководство пользователя

To obtain a warranty card, please scan the QR code to download.

To obtain the warranty card, please scan the QR code to download.

หากต้องการรับบัตรรับประกัน ให้สแกน คิวอาร์โค้ด เพื่อดาวน์โหลด

Warranty ကတ်ကိုင်ရယူရန် QR ကုဒ်ကို scanဖတ်ပြီး download ရယူပါ

Untuk mendapatkan Kartu Garansi, Pindai Kode QR untuk mengunduhnya.

Để xem phiếu bảo hành, vui lòng quét mã QR để tải về.

보증 카드가 필요한 경우 QR 코드를 스캔하여 다운로드하십시오.

保証とアフターサービスについては、QRコードをスキャンしてダウンロードしてご確認ください。

Если Вам необходимо получить гарантийный талон, пожалуйста, отсканируйте QR-код для загрузки.

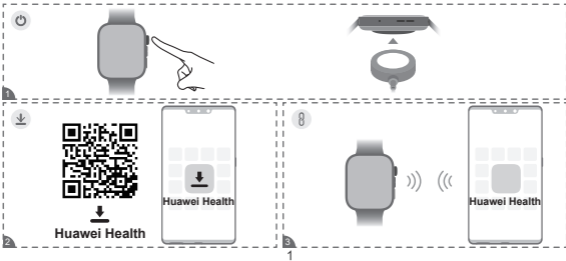
Para obtener la Poliza de Garantía, escanear el código QR para descargar.

Para obter um certificado de garantia, escaneie o código QR para baixá-lo.

如需獲取保修卡，請掃描二維碼下載。



إذا كنت بحاجة إلى الحصول على بطاقة الضمان ، فيرجى مسح رمز الاستجابة السريعة ضوئيًا للتحميل.



English

Before using the device, visit <https://consumer.huawei.com/en/support/> and enter marketing name in the search box to review and download the latest Quick Start Guide.

Set Up Your Device

- 1 Press and hold the Up button or charge the device to power it on.
- 2 Use your phone to scan the QR code on the first page, or search for "Huawei Health" in AppGallery or on consumer.huawei.com to download the Huawei Health app.
- 3 Open the Huawei Health app, go to the devices screen, choose the devices you wish to add, and follow the onscreen instructions to complete pairing.

Blasting Caps and Areas

Turn off your mobile phone or wireless device when in a blasting area or in areas posted turn off "two-way radios" or "electronic devices" to avoid interfering with blasting operations.

Petrol stations and explosive atmospheres

In locations with potentially explosive atmospheres, obey all posted signs to turn off wireless devices such as your phone or other radio equipment. Areas with potentially explosive atmospheres include

fuelling areas, below decks on boats, fuel or chemical transfer or storage facilities, areas where the air contains chemicals or particles, such as grain, dust, or metal powders.

Operation and safety



- To prevent possible hearing damage, do not listen at high volume levels for long periods.
- Ideal temperatures: -20°C to $+45^{\circ}\text{C}$ for operating, -20°C to $+55^{\circ}\text{C}$ for storage.
- Keep the device and the battery away from fire, excessive heat, extremely low air pressure and direct sunlight. Do not place it on or in heating devices. Do not disassemble, modify, throw, or squeeze it. Do not insert foreign objects into it, submerge it in liquids, or expose it to external force or pressure, as this may cause it to leak, overheat, catch fire, or even explode.
- Do not attempt to replace the battery yourself — you may damage the battery, which could cause overheating, fire, and injury. The built-in battery in your device should be serviced by Huawei or an authorised service provider.
- Adult supervision is advised if children are to use or come into contact with this product.

- Please consult your doctor and the device manufacturer to determine if operation of your device may interfere with the operation of your medical device.
- Pacemaker manufacturers recommend that a minimum distance of 15 cm be maintained between a device and a pacemaker to prevent potential interference with the pacemaker.
- If using a pacemaker, hold the device on the side opposite the pacemaker and do not carry the device in your front pocket.
- This product is not designed to be a medical device, and is not intended to diagnose, treat, cure or prevent any disease. All data and measurements should be used for personal reference only.
- If you experience skin discomfort when wearing the device, take it off and consult a doctor.
- Switch off your wireless device when requested to do so in hospitals, clinics or health care facilities. These requests are designed to prevent possible interference with sensitive medical equipment.
- Switch off your wireless device whenever you are instructed to do so by airport or airline staff. Consult the airline staff about the use of wireless devices on board the aircraft, if your device offers a 'flight mode' this must be enabled prior to boarding an aircraft.
- To prevent damage to your device's parts or internal circuits, do not use it in dusty, smoky, damp or dirty environments or near magnetic fields.

- Ensure that the power adapter meets the requirements of IEC/EN 62368-1 and has been tested and approved according to national or local standards.



- **Warning:** This device contains a coin, button, or small-sized cell battery. Do not swallow the battery, as it constitutes a chemical burn hazard.
- If the coin, button, or small size cell battery is swallowed, it can cause severe internal burns in just 2 hours and can lead to death.
- Keep new and used batteries away from children. If the battery compartment does not close securely, stop using the product and keep it away from children. If you think batteries might have been swallowed or placed inside any part of the body, seek immediate medical attention.
- Your device meets requirements of IP68 (IEC 60529) and complies with the 5ATM-rated resistance level.

Disposal and recycling information



The symbol on the product, battery, literature, or packaging means that the products and batteries should be taken to separate waste collection points designated by local authorities at the end of the lifespan. This will ensure that EEE waste is recycled and treated in a manner that conserves valuable materials and protects human health and the environment. For more information, please contact your local authorities, retailer, or household waste disposal service or visit the website

<https://consumer.huawei.com/en/>.

EU regulatory conformance

Hereby, Huawei Device Co., Ltd. declares that this device is in compliance with the following directives: RED 2014/53/EU, RoHS 2011/65/EU, and ErP 2009/125/EC. The full text of the EU declaration of

conformity, the detailed ErP information, and most recent information related to accessories and software are available at:<https://consumer.huawei.com/certification>.

RF exposure requirements

As recommended by international guidelines, the device is designed to comply with the limits established by the market that the device will be placed on.

For the countries that adopt the SAR limit of 2.0 W/kg(Head) and 4.0 W/kg(Limbs) over 10 grams of tissue. The device complies with RF specifications when the device is worn on the wrist and at a distance of 1.0 cm from your face.

Highest reported SAR value:

SYA-B09	Head SAR: 0.14 W/kg. Limbs SAR: 0.23 W/kg.
SYA-B19	Head SAR: 0.17 W/kg. Limbs SAR: 0.26 W/kg.
SYA-B29	Head SAR: 0.14 W/kg. Limbs SAR: 0.20 W/kg.

Frequency bands and power

Frequency bands in which the radio equipment operates: Some bands may not be available in all countries or all areas. Please contact the local carrier for more details.

SYA-B09: Wi-Fi 2.4GHz: 17 dBm, Bluetooth 2.4GHz: 14.5 dBm, Watch Wireless Charger: 110.5-119kHz: 42dB μ A/m at 10m, 119-135kHz: 66dB μ A/m descending 10 dB/dec above 119kHz at 10m, 135-140kHz: 42dB μ A/m at 10m, 140-148kHz: 37.7dB μ A/m at 10m.

SYA-B19/SYA-B29: Wi-Fi 2.4GHz: 17 dBm, Bluetooth 2.4GHz: 14.5 dBm, NFC 13.56MHz:42 dB μ A/m at 10m, Watch Wireless Charger:110.5-119kHz: 42dB μ A/m at 10m, 119-135kHz: 66dB μ A/m descending 10 dB/dec above 119kHz at 10m, 135-140kHz: 42dB μ A/m at 10m, 140-148kHz: 37.7dB μ A/m at 10m.

Please go to **Settings > About > Regulatory information** on the device to view the E-label screen.

ISED Canada compliance

RF exposure requirements

Important safety information regarding radio frequency (RF) radiation exposure:

The device complies with RF specifications when the device is worn on the wrist and at a distance of 1.0 cm from your face. Failure to observe this guideline may result in RF exposure exceeding limits.

Certification information (SAR)

This device is also designed to meet the requirements for exposure to radio waves established by Innovation, Science and Economic Development Canada (ISED).

The SAR limit adopted by Canada is 1.6W/kg averaged over 1 gram of tissue for use against the head and 4.0W/kg averaged over 10 grams of tissue for use on the wrist, and the highest SAR value reported to the ISED for this device type complies with this limit.

ISED Statement

This device complies with CAN ICES (B)/NMB(B).

This device contains licence-exempt transmitter(s)/receiver(s) that comply with Innovation, Science and Economic Development Canada's licence-exempt RSS(s). Operation is subject to the following two conditions: 1) This device may not cause interference. (2) This device must accept any interference, including interference that may cause undesired operation of the device.

Français (Canada)

Avant d'utiliser le périphérique, visitez <https://consumer.huawei.com/en/support/> et saisissez nom de commercialisation dans la zone de recherche pour consulter et télécharger le tout dernier Guide de démarrage rapide.

Configurer son périphérique

- 1 Tenez enfoncé le bouton "Haut" ou chargez le périphérique pour le mettre sous tension.
- 2 Utilisez votre téléphone pour balayer le QR code sur la première page, ou recherchez "Huawei Health" dans AppGallery ou sur consumer.huawei.com pour télécharger l'application Huawei Health.

- 3 Ouvrez l'application Huawei Health, accédez à l'écran Périphériques, sélectionnez le périphérique que vous souhaitez ajouter, et suivez les instructions à l'écran pour terminer le jumelage.

Fonctionnement et sécurité



- Pour éviter le risque de dommage auditif, n'utilisez pas ce périphérique à un volume sonore élevé pendant des périodes prolongées.
- Températures idéales : de -20°C à +45°C lorsque celui-ci est en fonctionnement, de -20°C à +55°C lorsque celui-ci est rangé.
- Maintenez le périphérique et la batterie à l'écart du feu, de toute chaleur excessive, d'une pression atmosphérique extrêmement basse et de la lumière directe du soleil. Veillez à ne pas la placer au dessus ou à l'intérieur de périphériques chauffants. Veillez à ne pas démonter la batterie, ni la modifier, la jeter ou l'écraser. N'y insérez pas d'objets étrangers, ne l'immergez pas dans l'eau ou dans d'autres liquides et ne l'exposez pas à une force ou une pression extérieures, car cela pourrait provoquer une fuite, une surchauffe, un incendie ou même une explosion au niveau de celle-ci.

- N'essayez pas de remplacer la pile par vous-même — Vous risquez de l'endommager, ce qui pourrait entraîner une surchauffe, provoquer un incendie et causer des blessures. La batterie intégrée dans votre périphérique devra être réparée par Huawei ou un fournisseur de services agréés.
- La supervision d'un adulte est recommandée si des enfants sont susceptibles d'utiliser ou d'entrer en contact avec ce produit.
- Veuillez consulter votre médecin et le fabricant du périphérique pour déterminer si son fonctionnement peut perturber le fonctionnement de votre dispositif médical.
- Les fabricants de stimulateurs cardiaques recommandent de maintenir une distance minimale de 15 cm entre le périphérique et un stimulateur cardiaque afin d'éviter toute interférence.
- Si vous portez un stimulateur cardiaque, tenez le périphérique du côté opposé et ne le placez pas dans votre poche frontale.
- Ce produit n'est pas destiné à être utilisé comme un instrument médical, et n'est pas fait pour diagnostiquer, traiter, guérir ou prévenir une maladie quelconque. Toutes les données et mesures obtenues devront être utilisées pour référence personnelle uniquement.

- Si vous ressentez une sensation désagréable au niveau de votre peau en portant le périphérique, retirez-le immédiatement et consultez un médecin.
- Éteignez votre périphérique sans fil lorsqu'on vous demande de le faire dans les hôpitaux, les cliniques ou les établissements de soins de santé. Ces demandes visent à éviter tout risque d'interférence avec les équipements médicaux sensibles.
- Éteignez votre périphérique sans fil lorsque vous êtes invité(e) à le faire par le personnel aéroportuaire ou de la compagnie aérienne concernée. Consultez le personnel de la compagnie aérienne concernée sur l'utilisation des périphériques sans fil à bord de l'aéronef, et si votre périphérique dispose du « mode avion », celui-ci devra être activé avant l'embarquement.
- Pour éviter d'endommager les pièces ou les circuits internes de votre périphérique, ne l'utilisez pas dans des environnements poussiéreux, enfumés, très humides ou sales ou à proximité de champs magnétiques.
- Assurez-vous que l'adaptateur d'alimentation est conforme aux exigences de la norme de sécurité IEC/EN 62368-1 et que celui-ci a été testé et approuvé selon les normes nationales ou locales.



- Avertissement : Ce périphérique contient une batterie de type bouton en forme de pièce de monnaie de petite taille. Ne pas ingérer la batterie, car cela constitue un risque de brûlure chimique.
- L'ingestion d'une pile de type bouton en forme de pièce de monnaie de petite taille peut provoquer de graves brûlures internes en seulement 2 heures et peut entraîner la mort.
- Tenez les piles neuves et usagées hors de portée des enfants. Si le compartiment de la pile ne se ferme pas correctement, cessez d'utiliser le produit et tenez-le hors de portée des enfants. Si vous pensez que des piles ont été avalées ou insérées à l'intérieur d'une partie du corps, consultez immédiatement un médecin.
- Votre périphérique répond aux exigences de la norme IP68 (IEC 60529) et est conforme au niveau de résistance évalué de 5ATM d'étanchéité.

Renseignements relatifs à l'élimination et au recyclage



Le symbole figurant sur le produit, la batterie, la documentation ou l'emballage signifie que les produits et les batteries doivent être apportés dans un centre distinct de collecte des déchets issus d'équipements en fin de vie désigné par les autorités locales. Cela permettra de s'assurer que les déchets EEE sont recyclés et traités de façon à récupérer les matériaux précieux et à protéger la santé des êtres humains et l'environnement. Pour de plus amples renseignements, veuillez contacter vos autorités locales, votre revendeur ou votre service de collecte des ordures ménagères, ou consulter notre site Web à l'adresse <https://consumer.huawei.com/en/>.

Conformité à la réglementation de l'UE

Par la présente, Huawei Device Co., Ltd. déclare que ce périphérique est conforme aux directives suivantes : RED 2014/53/EU, RoHS 2011/65/EU et ErP 2009/125/EC. Le texte complet de la déclaration de conformité de l'UE, les informations détaillées sur l'ErP, ainsi que les informations les plus récentes concernant les accessoires et les logiciels sont disponibles à l'adresse suivante : <https://consumer.huawei.com/certification>.

Exigences en matière d'exposition aux radiofréquences (RF)

Conformément aux recommandations des directives internationales, le périphérique est conçu pour se conformer aux limites établies par le marché au sein duquel le périphérique est destiné.

Pour les pays qui adoptent la limite DAS de 2,0 W/kg (pour la tête) et 4,0 W/kg (pour les membres) sur 10 grammes de tissu. Le périphérique est conforme aux spécifications RF lorsqu'il est porté au poignet et à une distance de 1,0 cm de votre visage.

Valeur DAS la plus élevée rapportée :

SYA-B09	Limite DAS par rapport à la tête : 0,14 W/kg. Limite DAS par rapport aux membres : 0,23 W/kg.
SYA-B19	Limite DAS par rapport à la tête : 0,17 W/kg. Limite DAS par rapport aux membres : 0,26 W/kg.
SYA-B29	Limite DAS par rapport à la tête : 0,14 W/kg. Limite DAS par rapport aux membres : 0,20 W/kg.

Bandes de fréquences et puissance

Bandes de fréquences au sein desquelles l'équipement radio fonctionne : certaines bandes peuvent ne pas être disponibles dans l'ensemble des pays/régions. Veuillez contacter votre opérateur local pour obtenir davantage de détails.

SYA-B09: Wi-Fi 2,4GHz: 17 dBm, Bluetooth 2,4GHz: 14,5 dBm, Chargeur sans fil pour montre : 110,5-119kHz : 42 dB μ A/m à une distance de 10 m, 119-135kHz : 66 dB μ A/m en incréments de 10 dB/dec au-dessus de 119 kHz à une distance de 10 m, 135-140kHz : 42 dB μ A/m à une distance de 10 m, 140-148kHz : 37,7 dB μ A/m à une distance de 10 m.

SYA-B19/SYA-B29: Wi-Fi 2,4GHz: 17 dBm, Bluetooth 2,4GHz: 14,5 dBm, NFC 13.56MHz : 42 dB μ A/m à une distance de 10 m, Chargeur sans fil pour montre :110,5-119kHz : 42 dB μ A/m à une distance de 10 m, 119-135kHz : 66 dB μ A/m en incréments de 10 dB/dec au-dessus de 119 kHz à une distance de 10 m, 135-140kHz : 42 dB μ A/m à une distance de 10 m, 140-148kHz : 37,7 dB μ A/m à une distance de 10 m.

Veillez accéder à **Paramètres > À propos de > Informations réglementaires (Settings > About > Regulatory information)** sur le périphérique afin de visualiser l'écran « E-label ».

Conformité aux normes d'ISDE Canada

Exigences en matière d'exposition aux radiofréquences (RF)

Informations de sécurité importantes concernant la radioexposition par radiofréquence (RF) :

Le périphérique est conforme aux spécifications RF lorsqu'il est porté au poignet et à une distance de 1,0 cm de votre visage. Si vous ne respectez pas cette directive, vous risquez une exposition aux RF supérieure aux limites autorisées.

Informations relatives à la certification (DAS)

Ce périphérique est également conçu pour satisfaire aux exigences en matière d'exposition aux ondes radio établies par Innovation, Sciences et Développement économique Canada (ISDE).

La limite DAS adoptée par le Canada est de 1,6 W/kg en moyenne sur 1 gramme de tissu pour une utilisation contre la tête et de 4,0 W/kg en moyenne sur 10 grammes de tissu pour une utilisation au poignet, et la valeur DAS la plus élevée telle que rapportée par l'ISDE pour ce type de périphérique ne dépasse pas ce seuil.

Déclaration de l'ISDE

Cet appareil est conforme à la norme CAN ICES (B)/NMB(B).

L'émetteur/récepteur exempt de licence contenu dans le présent appareil est conforme aux CNR d'Innovation, Sciences et Développement économique Canada applicables aux appareils radio exempts de licence. L'exploitation est autorisée aux deux conditions suivantes: (1) L'appareil ne doit pas produire de brouillage. (2) L'appareil doit accepter tout brouillage radioélectrique subi, même si le brouillage est susceptible d'en compromettre le fonctionnement.

Français

Avant d'utiliser l'appareil, allez sur <https://consumer.huawei.com/fr/support/> et entrez son nom commercial dans la zone de recherche afin de télécharger la dernière version du Guide de démarrage rapide pour en prendre connaissance.

Configurer votre appareil

- 1 Appuyez et maintenez enfoncé le bouton Haut ou chargez l'appareil pour l'allumer.
- 2 Utilisez votre téléphone pour scanner le QR code sur la première page, ou recherchez "Huawei Health" dans AppGallery ou sur consumer.huawei.com pour télécharger l'application Huawei Health.
- 3 Ouvrez l'application Huawei Health, accédez à l'écran des appareils, sélectionnez les appareils que vous souhaitez ajouter, puis suivez les instructions à l'écran pour terminer l'association.

Détonateurs et zones de dynamitage

Éteignez votre téléphone portable ou vos appareils sans fil lorsque vous vous trouvez dans une zone de dynamitage ou dans un endroit où sont présentes des affiches exigeant l'extinction des « radios

émetteurs-récepteurs » ou des « dispositifs électroniques » afin d'éviter toute interférence avec les opérations de dynamitage.

Stations-service et atmosphères explosives

Dans les lieux où l'atmosphère comporte un risque d'explosion, respectez toutes les consignes affichées concernant l'extinction des appareils sans fil, comme votre téléphone ou tout autre équipement radio. Les zones où l'atmosphère comporte un risque d'explosion sont les zones d'approvisionnement en carburant, les ponts inférieurs des bateaux, les installations de transfert ou de stockage de carburant ou de produits chimiques, les zones dont l'air contient des produits chimiques ou des particules telles que du grain, de la poussière ou des poudres métalliques.

Utilisation et sécurité



- Pour éviter des lésions auditives, n'utilisez pas de volumes sonores élevés pendant des périodes prolongées.
- Températures idéales : -20 °C à +45 °C en fonctionnement, -20 °C à +55 °C pour le stockage.

- Tenez l'appareil et la pile à l'écart du feu, de la chaleur excessive, d'une pression atmosphérique extrêmement basse et de la lumière directe du soleil. Ne le placez pas sur ou dans des appareils de chauffage. Ne le démontez pas, ne le modifiez pas, ne le jetez pas et ne l'écrasez pas. N'y insérez pas de corps étrangers, ne le plongez pas dans des liquides et ne l'exposez pas à une force ou une pression externe, car cela pourrait provoquer des fuites, une surchauffe, un incendie, voire une explosion.
- N'essayez pas de remplacer la batterie vous-même - vous pourriez endommager la batterie, ce qui pourrait causer une surchauffe, un incendie, et des blessures. La batterie intégrée de votre appareil doit être entretenue par Huawei ou un fournisseur de services autorisé.
- L'utilisation de ce produit par des enfants ou sa mise en contact avec eux doit se faire sous la surveillance d'un adulte.
- Consultez votre médecin ainsi que le fabricant de l'appareil pour déterminer si l'usage de votre appareil est susceptible d'affecter le fonctionnement de votre dispositif médical.
- Les fabricants de stimulateurs cardiaques recommandent qu'une distance minimale de 15 cm soit observée entre un appareil et un stimulateur afin d'empêcher des interférences potentielles avec ce dernier.

- Les personnes portant un stimulateur cardiaque doivent utiliser l'appareil du côté opposé au stimulateur et ne pas transporter l'appareil dans une poche avant.
- Ce produit n'est pas conçu pour être un dispositif médical et il n'est pas destiné à diagnostiquer, traiter, guérir ou prévenir quelque maladie que ce soit. Toutes les données et mesures doivent être exclusivement utilisées à titre de référence personnelle.
- Si vous ressentez une gêne cutanée lorsque vous portez l'appareil, enlevez-le et consultez un médecin.
- Éteignez votre appareil sans fil lorsque vous y êtes invité dans les hôpitaux, cliniques et centres médicaux. Ces injonctions ont pour objectif d'éviter toute interférence avec les matériels médicaux sensibles.
- Éteignez votre appareil sans fil lorsque vous y êtes invité par le personnel d'un aéroport ou l'équipage d'un avion. Consultez le personnel de la compagnie aérienne à propos de l'utilisation d'appareils portables à bord d'un avion ; si votre appareil dispose du mode avion, celui-ci doit être activé avant l'embarquement.

- Pour prévenir l'endommagement des composants de votre appareil ou de ses circuits internes, n'utilisez pas ce dernier dans des environnements poussiéreux, enfumés, humides ou sales, ou à proximité de champs magnétiques.
- Assurez-vous que l'adaptateur secteur répond aux exigences de la norme CEI/EN 62368-1 et qu'il a été testé et approuvé conformément aux normes nationales ou locales.



- Avertissement : cet appareil contient une pile bouton ou une pile de petite taille. N'avalez pas la pile, car elle représente un risque de brûlure chimique.
- L'ingestion de cette pile bouton ou de petite taille peut causer de graves brûlures internes en seulement 2 heures et peut même entraîner la mort.
- Gardez les batteries neuves et usagées hors de portée des enfants. Si le compartiment à batterie ne se ferme pas solidement, arrêtez d'utiliser le produit et gardez-le à l'écart des enfants. Si vous pensez que des batteries ont pu être avalées ou placées à l'intérieur d'une partie du corps, consultez immédiatement un médecin.
- Votre appareil répond aux exigences de IP68 (CEI 60529) et est conforme au niveau de résistance 5ATM.

- Utiliser l'équipement radioélectrique dans de bonnes conditions de réception pour diminuer la quantité de rayonnements reçus.
- Eloigner les équipements radioélectriques du ventre des femmes enceintes.
- Eloigner les équipements radioélectriques du bas-ventre des adolescents.
- Respect des restrictions d'usage spécifiques à certains lieux (hôpitaux, avions, stations-service, établissements scolaires...).
- Précautions à prendre par les porteurs d'implants électroniques (stimulateurs cardiaques, pompes à insuline, neurostimulateurs...) concernant notamment la distance entre l'équipement radioélectrique et l'implant (15 centimètres dans le cas des sources d'exposition les plus fortes comme les téléphones mobiles).

Informations relatives à la mise au rebut et au recyclage



Le symbole sur le produit, la batterie, la documentation ou l'emballage indique que les produits et les batteries arrivés en fin de vie doivent être apportés dans des points spécifiques de collecte des déchets, désignés à cet effet par les autorités locales. Cela garantira que les déchets EEE seront recyclés et traités de manière à préserver les matériaux précieux et à protéger la santé humaine et l'environnement. Pour en savoir plus sur les lieux de collecte et la manière de mettre au rebut vos déchets électriques et électroniques, contactez les autorités locales, votre détaillant ou le service des ordures ménagères, ou rendez-vous sur le site <https://consumer.huawei.com/en/>.

Conformité par rapport à la réglementation de l'UE

Par la présente, Huawei Device Co., Ltd. déclare que cet appareil est conforme aux directives suivantes : RED 2014/53/UE, RoHS 2011/65/UE et ErP 2009/125/CE. Le texte complet de la déclaration de conformité UE, les informations détaillées relatives à la directive ErP et les dernières informations relatives aux accessoires et logiciels sont disponibles à l'adresse suivante : <https://consumer.huawei.com/certification>.

Informations sur l'exposition aux RF

L'Organisation mondiale de la Santé a indiqué qu'il est possible de réduire l'exposition en limitant votre utilisation ou en utilisant simplement un kit mains libres pour éloigner l'appareil de la corps. Assurez-vous que les accessoires de l'appareil, tels que le boîtier ou l'étui, ne soient pas composés d'éléments métalliques. Tenez l'appareil éloigné du corps pour respecter les exigences de distance. L'appareil est conforme aux spécifications RF utilisé à proximité de votre oreille ou à une distance de 0,50 cm du corps.

Le débit d'absorption spécifique (DAS) local quantifie l'exposition de l'utilisateur aux ondes électromagnétiques de l'équipement concerné. Le DAS maximal autorisé est de 2,0 W/kg pour la tête et le tronc et de 4,0 W/kg pour les membres.

Valeur du débit d'absorption spécifique (DAS) la plus élevée déclarée pour cet appareil:

SYA-B09	DAS tête : 0,14 W/kg; DAS tronc : 0,18 W/kg; DAS membres : 0,23 W/kg.
SYA-B19	DAS tête : 0,17 W/kg; DAS tronc : 0,29 W/kg; DAS membres : 0,26 W/kg.
SYA-B29	DAS tête : 0,14 W/kg; DAS tronc : 0,34 W/kg; DAS membres : 0,20 W/kg.

Bandes de fréquence et puissance

Bandes de fréquences dans lesquelles fonctionne l'équipement radio: certaines bandes ne sont pas forcément disponibles dans tous les pays ou dans toutes les régions. Contactez votre opérateur local pour de plus amples informations.

SYA-B09: Wi-Fi 2,4GHz : 17 dBm, Bluetooth 2,4GHz : 14,5 dBm, Chargeur sans fil pour montres : 110,5-119kHz : 42 dB μ A/m à 10 m, 119-135kHz : 66 dB μ A/m descendant 10 dB/déc au-dessus de 119 kHz à 10 m, 135-140kHz : 42 dB μ A/m à 10 m, 140-148kHz : 37,7 dB μ A/m à 10 m.

SYA-B19/SYA-B29: Wi-Fi 2,4GHz : 17 dBm, Bluetooth 2,4GHz : 14,5 dBm, NFC 13,56MHz : 42 dB μ A/m à 10 m, Chargeur sans fil pour montres : 110,5-119kHz : 42 dB μ A/m à 10 m, 119-135kHz : 66 dB μ A/m descendant 10 dB/déc au-dessus de 119 kHz à 10 m, 135-140kHz : 42 dB μ A/m à 10 m, 140-148kHz : 37,7 dB μ A/m à 10 m.

Sur l'appareil, allez à **Paramètres > À propos > Informations réglementaires (Settings > About > Regulatory information)** pour visualiser l'étiquette électronique.

Português (Portugal)

Antes de utilizar o dispositivo, visite <https://consumer.huawei.com/pt/support/> introduza o nome de produto na caixa de pesquisa para rever e transferir o Guia de início rápido mais recente.

Configure o seu dispositivo

- 1 Prima continuamente o botão de cima ou ligue à corrente o dispositivo para o ligar.
- 2 Utilize o seu telemóvel para efetuar a leitura do código QR na primeira página ou procure por "Huawei Health" na AppGallery ou em consumer.huawei.com para transferir a aplicação Huawei Health.

3 Abra a aplicação Huawei Health, aceda ao ecrã dos dispositivos, escolha os dispositivos a adicionar e siga as instruções no ecrã para concluir o emparelhamento.

Áreas e dispositivos de detonação

Desligue o seu telemóvel ou dispositivo sem fios quando se encontrar numa área de detonação ou em áreas com a sinalização para desligar "rádios bidirecionais" ou "dispositivos eletrónicos" para evitar interferir com as operações de detonação.

Bombas de gasolina e ambientes explosivos

Em locais com ambientes potencialmente explosivos, respeite todos os avisos afixados para desligar os dispositivos sem fios, tais como o telefone ou outro equipamento de rádio. As áreas com ambientes potencialmente explosivos, que incluem áreas de abastecimento de combustível, por baixo do convés dos navios, instalações de armazenamento ou transferência de produtos químicos ou combustível, áreas onde o ar contenha produtos químicos ou partículas, tais como grãos, poeiras ou pós metálicos.

Operação e segurança



- Para prevenir lesões auditivas, não ouça som com volume elevado durante longos períodos de tempo.
- Temperaturas ideais: -20 °C a +45 °C para o funcionamento, -20 °C a +55 °C para o armazenamento.
- Mantenha o dispositivo e a bateria afastados do fogo, do calor intenso, de pressão de ar extremamente baixa e da luz solar direta. Não a coloque em cima ou dentro de dispositivos de aquecimento. Não a desmonte, modifique, arremesse ou comprima. Não introduza objetos estranhos na mesma, não a mergulhe em líquidos nem a exponha a força ou pressão externa, pois tal poderá causar fugas, sobreaquecimento, fogo ou mesmo a explosão da mesma.
- Não tente substituir a bateria sozinho, pois poderá danificá-la, o que poderá causar sobreaquecimento, fogo e lesões. A bateria incorporada no seu dispositivo deverá ser reparada pela Huawei ou por um fornecedor de serviços autorizado.

- A supervisão de um adulto é aconselhada se este produto for utilizado por crianças ou se estas entrarem em contacto com o produto.
- Consulte o seu médico e o fabricante do dispositivo para determinar se o funcionamento do seu dispositivo poderá interferir com o funcionamento do seu dispositivo médico.
- Os fabricantes de pacemakers recomendam que seja mantida uma distância mínima de 15 cm entre um dispositivo e um pacemaker de modo a impedir potenciais interferências com o pacemaker.
- Se estiver a utilizar um pacemaker, segure o dispositivo no lado oposto ao pacemaker e não o coloque no bolso da camisa.
- Este produto não foi concebido para ser um dispositivo médico e não se destina a diagnosticar, tratar, curar ou prevenir doenças. Todos os dados e medidas devem ser utilizados apenas como referência pessoal.
- Se sentir desconforto na pele ao utilizar o dispositivo, retire-o e consulte um médico.
- Desligue o seu dispositivo sem fios quando isso lhe for pedido em hospitais, clínicas ou centros de saúde. Estes pedidos foram concebidos para evitar possíveis interferências com equipamento médico sensível.

- Desligue o dispositivo sem fios sempre que lhe for pedido pelos funcionários do aeroporto ou da companhia aérea. Consulte os funcionários da companhia aérea sobre a utilização de dispositivos sem fios a bordo do avião. Se o seu dispositivo possuir um modo de voo, este deve ser ativado antes de embarcar no avião.
- De modo a prevenir danos às partes ou circuitos internos do seu dispositivo, não o use em ambientes empoeirados, fumarentos, húmidos ou sujos nem perto de campos magnéticos.
- Certifique-se de que o transformador de corrente cumpre os requisitos da norma IEC/EN 62368-1 e foi testado e aprovado de acordo com normas nacionais ou locais.



- **Aviso:** Este dispositivo contém uma bateria de célula pequena ou do tipo moeda ou botão. Não ingira a bateria, pois tal constitui um risco de queimadura química.
- Se a bateria de célula pequena ou do tipo moeda ou botão for ingerida, poderá causar queimaduras internas graves em apenas 2 horas e poderá provocar a morte.
- Mantenha as baterias novas e usadas afastadas das crianças. Se o compartimento da bateria não fechar em segurança, interrompa a utilização do produto e mantenha-o afastado das crianças. Se

eventualmente as baterias forem ingeridas ou inseridas dentro de qualquer parte do corpo, procure ajuda médica imediata.

- O seu dispositivo cumpre os requisitos da norma IP68 (IEC 60529) e está em conformidade com o nível de resistência de classificação 5ATM.

Informações sobre eliminação e reciclagem



O símbolo no produto, na bateria, na literatura ou na embalagem significa que os produtos ou as baterias devem ser colocados/as em pontos de recolha separados designados pelas autoridades locais no fim de vida. Isto irá garantir que o lixo EEE é reciclado e tratado de uma forma que preserva os materiais valiosos e protege a saúde pública e o ambiente. Para mais informações, contacte as

autoridades locais, um distribuidor local ou um serviço de eliminação de lixo doméstico ou visite o site <https://consumer.huawei.com/en/>.

Conformidade regulamentar da UE

Pelo presente, a Huawei Device Co., Ltd. declara que este dispositivo está em conformidade com as seguintes diretivas: RED 2014/53/UE, RoHS 2011/65/UE e ErP 2009/125/CE. O texto completo da declaração de conformidade da UE, as informações detalhadas de ErP e as informações mais recentes relacionadas com acessórios e software estão disponíveis em:

<https://consumer.huawei.com/certification>.

Requisitos de exposição a radiofrequência

Conforme recomendado pelas diretrizes internacionais, o dispositivo foi concebido de modo a cumprir os limites estabelecidos pelo mercado de colocação do produto.

Para países que adotam o limite SAR de 2,0 W/kg (cabeça) e 4,0 W/kg (membros) por 10 gramas de tecido. O dispositivo cumpre as especificações para radiofrequências quando o mesmo é utilizado no pulso e a uma distância de 1,0 cm do rosto.

O valor SAR mais alto registado:

SYA-B09	SAR na cabeça: 0,14 W/kg. SAR nos membros: 0,23 W/kg.
SYA-B19	SAR na cabeça: 0,17 W/kg. SAR nos membros: 0,26 W/kg.
SYA-B29	SAR na cabeça: 0,14 W/kg. SAR nos membros: 0,20 W/kg.

Bandas de frequência e potência

Bandas de frequência nas quais o equipamento rádio funciona: algumas bandas poderão não estar disponíveis em todos os países ou em todas as áreas. Contacte a operadora local para obter mais detalhes.

SYA-B09: Wi-Fi 2,4GHz: 17 dBm, Bluetooth 2,4GHz: 14,5 dBm, Carregador sem fios do relógio: 110,5-119kHz: 42 dB μ A/m a 10 m, 119-135kHz: 66 dB μ A/m descendente 10 dB/dec acima de 119 kHz a 10 m, 135-140kHz: 42 dB μ A/m a 10 m, 140-148kHz: 37,7 dB μ A/m a 10 m.

SYA-B19/SYA-B29: Wi-Fi 2,4GHz: 17 dBm, Bluetooth 2,4GHz: 14,5 dBm, NFC 13,56MHz: 42 dB μ A/m a 10 m, Carregador sem fios do relógio:110,5-119kHz: 42 dB μ A/m a 10 m, 119-135kHz: 66 dB μ A/m descendente 10 dB/dec acima de 119 kHz a 10 m, 135-140kHz: 42 dB μ A/m a 10 m, 140-148kHz: 37,7 dB μ A/m a 10 m.

Aceda a **Definições > Sobre > Informações regulamentares (Settings > About > Regulatory information)** no dispositivo para ver o ecrã E-label.

Português (Brasil)

Antes de usar o dispositivo, visite <https://consumer.huawei.com/br/support/> e insira o nome de produto na barra de pesquisa para revisar e baixar o Guia de início rápido mais recente.

Configurar seu dispositivo

- 1 Pressione e segure o Botão superior ou carregue o dispositivo para ligá-lo.
- 2 Use seu telefone para ler o código QR na primeira página ou pesquise por "Huawei Health" em AppGallery ou em consumer.huawei.com para baixar o aplicativo Huawei Health.
- 3 Abra o aplicativo Huawei Health, acesse a tela de dispositivos, escolha os dispositivos que deseja adicionar e siga as instruções na tela para concluir o emparelhamento.

Operação e segurança



- Para evitar possíveis danos à sua audição, evite ouvir em volume alto por longos períodos.
- Temperaturas ideais: -20 °C a +45 °C para operação, -20 °C a +55 °C para armazenamento.
- Mantenha o dispositivo e a bateria longe de fogo, do calor excessivo, da pressão de ar extremamente baixa e da luz solar direta. Não a coloque sobre ou dentro de dispositivos de aquecimento. Não desmonte, modifique, jogue ou aperte a bateria. Não insira objetos estranhos na bateria, não a submerja em líquidos nem a exponha a forças ou pressões externas, pois isso pode causar vazamento, superaquecimento, incêndio ou até mesmo explosão.
- Não tente substituir a bateria sozinho. Você pode danificá-la, o que pode causar superaquecimento, incêndio e ferimentos. A bateria integrada do dispositivo deve ser operada pela Huawei ou por um provedor de serviços autorizado.

- É aconselhável a supervisão de um adulto se as crianças forem usar ou entrar em contato com este produto.
- Consulte o seu médico e o fabricante do dispositivo para determinar se a operação do seu dispositivo pode interferir na operação do seu dispositivo médico.
- Os fabricantes de marca-passos recomendam mantê-los a uma distância mínima de 15 cm de dispositivos que possam causar interferências.
- Caso você seja portador de marca-passo, use o aparelho no lado oposto do marca-passo e não o carregue no bolso frontal de camisas.
- Este produto não foi projetado para ser um dispositivo médico e não se destina a diagnosticar, tratar, curar ou prevenir qualquer doença. Todos os dados e medições devem ser utilizados apenas para referência pessoal.
- Se você sentir desconforto na pele ao usar o dispositivo, remova-o e consulte um médico.
- Quando solicitado, desligue o dispositivo sem fio em hospitais, clínicas ou centros de saúde. Essas solicitações destinam-se a evitar possíveis interferências em equipamentos médicos sensíveis.
- Desligue o dispositivo sem fio sempre que receber instruções do pessoal do aeroporto ou da companhia aérea. Consulte a equipe da companhia aérea sobre o uso de dispositivos sem fio a

bordo da aeronave. Se o seu dispositivo oferecer um "modo avião", ele deverá ser ativado antes do embarque na aeronave.

- Para impedir danos às peças do dispositivo ou a circuitos internos, não o utilize em ambientes empoeirados, enfumaçados, úmidos ou sujos, nem próximo a campos magnéticos.
- Certifique-se de que o adaptador de energia seja compatível com os requisitos da norma IEC/EN 62368-1 e que tenha sido testado e aprovado de acordo com os padrões nacionais ou locais.



- **Aviso:** Este dispositivo contém uma bateria tipo moeda, botão ou célula de tamanho pequeno. Não engula a bateria, pois ela representa um risco de queimadura química.
- Se a bateria, tipo botão de pequeno porte for engolida, isso poderá causar queimaduras internas graves em apenas duas horas e levar à morte.
- Mantenha baterias novas e usadas fora do alcance das crianças. Se o compartimento da bateria não fechar com segurança, interrompa o uso do produto e mantenha-o fora do alcance das crianças. Se você acha que baterias foram engolidas ou colocadas dentro de qualquer parte do corpo, procure atendimento médico imediatamente.

- Seu dispositivo atende aos requisitos da IP68 (IEC 60529) e está em conformidade com o nível de resistência nominal de 5ATM.

Informações de descarte e reciclagem



O símbolo no produto, bateria, literatura ou embalagem significa que os produtos e as baterias devem ser levados para pontos de coleta de lixo separados, designados pelas autoridades locais no final da vida útil. Isso garantirá que os resíduos de EEE sejam reciclados e tratados de uma maneira que economize materiais valiosos e proteja a saúde humana e o meio ambiente. Para obter mais informações, entre em contato com as autoridades locais, revendedor, serviço de coleta de lixo doméstico ou visite o site <https://consumer.huawei.com/br/support/recycling/>.

Conformidade regulatória da UE

Por este meio, Huawei Device Co., Ltd. declara que este dispositivo está em conformidade com as seguintes diretivas: RED 2014/53/UE, RoHS 2011/65/UE e ErP 2009/125/CE. O texto completo da declaração de conformidade da UE, as informações detalhadas de ErP e as informações mais recentes relacionadas a acessórios e software estão disponíveis em: <https://consumer.huawei.com/certification>.

Requisitos de exposição a RF

Conforme recomendado por diretrizes internacionais, o dispositivo é projetado para atender aos limites estabelecidos pelo mercado em que o dispositivo será colocado.

Para os países que adotam o limite de SAR de 2,0 W/kg (cabeça) e 4,0 W/kg (membros) sobre 10 gramas de tecido. O dispositivo está em conformidade com as especificações de RF quando usado no pulso e a uma distância de 1,0 cm de seu rosto.

Valor de SAR mais alto relatado:

SYA-B09	SAR na cabeça: 0,14 W/kg. SAR nos membros: 0,23 W/kg.
SYA-B19	SAR na cabeça: 0,17 W/kg. SAR nos membros: 0,26 W/kg.
SYA-B29	SAR na cabeça: 0,14 W/kg. SAR nos membros: 0,20 W/kg.

Consulte **Configurações > Sobre > Informações regulatórias (Settings > About > Regulatory information)** no dispositivo para visualizar a tela de rótulo eletrônico.

Este produto destina-se à prática esportiva e/ou atividades de lazer, sendo que foi não projetado para a uso médico, nem tampouco para diagnosticar, tratar, curar ou prevenir qualquer doença. Todos os dados e medições são meramente informativos e devem ser usados apenas como referência.

Qualquer avaliação precisa de saúde ou ação relacionada deve sempre ser indicada e acompanhada por um médico.

Certificação ANATEL

Este produto está homologado pela Anatel, de acordo com os procedimentos regulamentados pela Resolução nº. 715/2019 e atende aos requisitos técnicos aplicados.



Agência Nacional de Telecomunicações

01292-25-03257

Este equipamento não tem direito à proteção contra interferência prejudicial e não pode causar interferência em sistemas devidamente autorizados. Para mais informações sobre ANATEL, consulte o site: www.anatel.gov.br.

Español

Antes de usar el dispositivo, visita <https://consumer.huawei.com/latin/support/> e ingresa el nombre comercial en el cuadro de búsqueda para leer y descargar la versión más reciente de la Guía de inicio rápido.

Configuración del dispositivo

- 1 Mantén presionado el botón de arriba o suministra carga al dispositivo para encenderlo.
- 2 Usa el teléfono para escanear el código QR en la primera página o busca "Huawei Health" en AppGallery o en consumer.huawei.com para descargar la aplicación Huawei Health.
- 3 Abre la aplicación Huawei Health, accede a la pantalla de dispositivos, selecciona los dispositivos que desees agregar y sigue las instrucciones que aparecen en la pantalla para completar el emparejamiento.

Operación y seguridad



- Para evitar daños al oído, no escuches música a un volumen muy elevado por períodos prolongados.
- Temperaturas ideales: De -20 °C a +45 °C al usar el dispositivo, de -20 °C a +55 °C para el almacenaje.
- Mantén el dispositivo y la batería alejados del calor excesivo, del fuego, de la presión atmosférica extremadamente baja y de la luz directa del sol. No los coloques sobre aparatos que generen calor ni en el interior de estos. No desarmes, modifiques, arrojes ni aprietes el dispositivo ni la batería. No insertes objetos extraños en el equipo ni en su batería, no los sumerjas en agua y no los expongas a fuerzas o presiones externas, ya que esto podría provocar que se produzcan pérdidas del líquido interno, que el equipo o la batería se sobrecalienten, se prendan fuego o, incluso, que exploten.

- No intentes reemplazar la batería por tu cuenta, ya que esto podría dañar la batería y provocar incendios, sobrecalentamiento o lesiones. Huawei o un proveedor autorizado de servicios deberá realizar el mantenimiento de la batería integrada del dispositivo.
- Se recomienda la supervisión de un adulto si los niños utilizan el producto o están en contacto con este.
- Consulta con el médico y con el fabricante del dispositivo para saber si el funcionamiento del equipo puede interferir en el funcionamiento de tu dispositivo médico.
- Los fabricantes de marcapasos recomiendan mantener una distancia mínima de 15 cm entre el dispositivo y el marcapasos para evitar posibles interferencias.
- Si tienes un marcapasos, usa el dispositivo en el lado opuesto al lado en el que tienes el marcapasos y no llesves el dispositivo en el bolsillo delantero.
- Este producto no se ha diseñado como dispositivo médico; no está pensado para diagnosticar, tratar, curar ni prevenir ninguna enfermedad. Todos los datos y las mediciones se deben utilizar solo con fines de referencia personal.
- Si experimentas molestias en la piel mientras llevas el dispositivo puesto, quítatelo y consulta a un médico.

- Apaga tu dispositivo inalámbrico cuando así lo soliciten en hospitales, clínicas o centros de salud. Estas solicitudes tienen como objetivo evitar posibles interferencias en equipos médicos sensibles.
- Apaga tu dispositivo inalámbrico cuando así lo indique el personal aeroportuario o de compañías aéreas. Consulta al personal de la compañía aérea acerca del uso de dispositivos inalámbricos a bordo. Si tu dispositivo cuenta con un “modo avión”, debes habilitarlo antes de embarcar.
- Para evitar daños a las piezas o a los circuitos internos del dispositivo, no lo utilices en entornos con polvo, humo, humedad o suciedad ni cerca de campos magnéticos.
- Asegúrate de que el adaptador de alimentación cumpla los requerimientos de la norma IEC/EN 62368-1, de que se haya sometido a prueba y de que se haya aprobado de conformidad con los estándares nacionales o locales.



- **Advertencia:** Este dispositivo contiene una pila tipo moneda, botón o de celda de tamaño pequeño. La pila no se debe ingerir, ya que constituye un peligro de quemaduras químicas.
- Si la pila de botón o de tamaño pequeño es ingerida, puede causar quemaduras internas en tan solo 2 horas y puede provocar la muerte.

- Mantén las pilas nuevas y usadas lejos del alcance de los niños. Si el compartimento de las pilas no cierra de forma segura, deja de usar el producto y mantenlo alejado de los niños. Si crees que se han ingerido pilas o que estas se han colocado dentro de cualquier parte del cuerpo, busca atención médica de inmediato.
- El dispositivo cumple los requerimientos de IP68 (IEC 60529) y el nivel de resistencia 5ATM.

Información sobre el desecho y el reciclaje de residuos



El símbolo en el producto, la batería, los textos o el embalaje indica que, al finalizar su vida útil, los productos y las baterías deben ser llevados a puntos de recolección de residuos especiales designados por las autoridades locales. Esto garantiza que los residuos RAEE se reciclarán y serán tratados de manera tal que se conserven los materiales valiosos y se proteja la salud de las personas y el

medioambiente. Para obtener más información, comunícate con las autoridades locales, la tienda minorista o el servicio de eliminación de residuos domésticos, o visita el sitio web <https://consumer.huawei.com/en/>.

Declaración de cumplimiento de las normas de la UE

Por este medio, Huawei Device Co., Ltd. declara que este dispositivo cumple con las siguientes directivas: RED 2014/53/UE, RoHS 2011/65/UE y ErP 2009/125/CE. El texto completo de la declaración de cumplimiento de leyes de la Unión Europea, la información detallada sobre ErP y la información más reciente relacionada con los accesorios y el software están disponibles en:

<https://consumer.huawei.com/certification>.

Requerimientos sobre exposición a la radiofrecuencia

Como recomiendan las guías internacionales, el dispositivo ha sido diseñado para cumplir con los límites establecidos por el mercado en el que se lanzará el dispositivo.

Para los países que adoptan el límite SAR de 2.0 W/kg (cabeza) y 4.0 W/kg (extremidades) sobre 10 gramos de tejido. El dispositivo cumple con las especificaciones de RF cuando se lo lleva puesto en la muñeca y a una distancia de 1.0 cm del rostro.

Valor SAR más alto informado:

SYA-B09	SAR para cabeza: 0,14 W/kg. Límites SAR: 0,23 W/kg.
SYA-B19	SAR para cabeza: 0,17 W/kg. Límites SAR: 0,26 W/kg.
SYA-B29	SAR para cabeza: 0,14 W/kg. Límites SAR: 0,20 W/kg.

Accede a **Ajustes > Acerca de > Información reglamentaria (Settings > About > Regulatory information)** en el dispositivo para acceder a la pantalla de la etiqueta electrónica.

Cumplimiento México: (Esta sección solo aplica para México).

La operación de este equipo está sujeta a las siguientes dos condiciones: (1) es posible que este equipo o dispositivo no cause interferencia perjudicial y (2) este equipo o dispositivo debe aceptar cualquier interferencia, incluyendo la que pueda causar su operación no deseada.

Para información de la certificación de IFT, visita <https://consumer.huawei.com/certification/>.

NOM



Bahasa Indonesia

Sebelum menggunakan perangkat, kunjungi <https://consumer.huawei.com/id/support/> dan masukkan nama pemasaran di kotak pencarian untuk meninjau dan mengunduh Panduan Memulai Cepat terbaru.

Menyiapkan Perangkat Anda

- 1 Tekan dan tahan Tombol Naik atau isi daya perangkat untuk menghidupkannya.
- 2 Gunakan ponsel Anda untuk memindai kode QR yang ada di halaman pertama, cari "Huawei Health" di AppGallery atau di consumer.huawei.com untuk mengunduh aplikasi Huawei Health.

- 3 Buka aplikasi Huawei Health, buka layar perangkat, pilih perangkat yang ingin Anda tambahkan, dan ikuti perintah pada layar untuk menyelesaikan penyandingan.

Pengoperasian dan keselamatan



- Untuk mencegah kemungkinan kerusakan pendengaran, jangan dengarkan pada level volume tinggi untuk jangka waktu yang lama.
- Suhu ideal: -20 °C hingga +45 °C untuk pengoperasian, -20 °C hingga +55 °C untuk penyimpanan.
- Jauhkan perangkat dan baterai dari api, panas berlebihan, tekanan udara yang sangat rendah, dan sinar matahari langsung. Jangan letakkan di atas atau di dalam perangkat pemanas. Jangan membongkar, memodifikasi, melempar, atau meremasnya. Jangan memasukkan benda asing ke dalamnya, merendamnya dalam cairan, atau memaparkannya pada kekuatan atau tekanan eksternal, karena hal ini dapat menyebabkan kebocoran, panas berlebihan, terbakar, atau bahkan meledak.

- Jangan mencoba mengganti sendiri baterai — Anda dapat merusak baterai tersebut, yang dapat menyebabkan panas berlebihan, kebakaran, dan cedera. Baterai terintegrasi di perangkat Anda harus diservis oleh Huawei atau penyedia layanan yang diotorisasi.
- Orang tua sebaiknya mengawasi jika anak-anak akan menggunakan atau bersentuhan dengan produk ini.
- Berkonsultasilah dengan dokter Anda dan produsen perangkat untuk menentukan apakah pengoperasian perangkat Anda dapat mengganggu pengoperasian perangkat medis Anda.
- Produsen alat pacu jantung merekomendasikan jarak minimum sejauh 15 cm yang harus dijaga antara perangkat dan alat pacu jantung untuk mencegah gangguan potensial dengan alat pacu jantung tersebut.
- Jika menggunakan alat pacu jantung, pegang perangkat di sisi yang berlawanan dengan letak alat pacu jantung tersebut dan jangan membawa perangkat Anda di saku depan.
- Produk ini tidak dirancang untuk menjadi perangkat medis, dan tidak dimaksudkan untuk mendiagnosis, mengobati, menyembuhkan, atau mencegah penyakit. Semua data dan pengukuran harus digunakan untuk referensi pribadi saja.

- Jika Anda mengalami rasa tidak nyaman di kulit ketika memakai perangkat, lepaskan perangkat dan periksakan ke dokter.
- Matikan perangkat nirkabel Anda bila diminta melakukannya di rumah sakit, klinik, atau fasilitas perawatan kesehatan. Permintaan ini didesain untuk mencegah kemungkinan gangguan terhadap peralatan medis yang sensitif.
- Matikan perangkat nirkabel Anda bilamana Anda diminta melakukannya oleh staf bandara atau maskapai penerbangan. Berkonsultasilah dengan staf maskapai penerbangan tentang penggunaan perangkat nirkabel di dalam pesawat terbang, jika perangkat Anda memiliki 'mode pesawat', mode ini harus diaktifkan sebelum menaiki pesawat terbang.
- Untuk mencegah kerusakan terhadap komponen atau sirkuit internal perangkat Anda, jangan gunakan perangkat di lingkungan yang berdebu, berasap, lembap, atau kotor atau di dekat medan magnet.
- Pastikan bahwa adaptor daya memenuhi persyaratan IEC/EN 62368-1 serta telah diuji dan disetujui sesuai dengan standar nasional atau lokal.



- Peringatan: Perangkat mengandung baterai berbentuk koin, kancing, atau sel berukuran kecil. Jangan menelan baterai karena merupakan bahaya yang menimbulkan luka bakar akibat bahan kimia.
- Jika baterai berbentuk koin, kancing, atau sel berukuran kecil tersebut ditelan, dapat menyebabkan luka bakar internal yang berat hanya dalam waktu 2 jam dan dapat menyebabkan kematian.
- Jauhkan baterai baru dan bekas dari anak-anak. Jika kompartemen baterai tidak tertutup dengan kencang, hentikan penggunaan produk dan jauhkan dari anak-anak. Jika menurut Anda baterai mungkin tertelan atau diletakkan di bagian dalam anggota tubuh mana pun, segera cari bantuan medis.
- Perangkat Anda memenuhi persyaratan IP68 (IEC 60529) dan mematuhi level ketahanan dengan peringkat 5ATM.

Informasi mengenai pembuangan dan daur ulang



Simbol di produk, baterai, literatur, atau kemasan berarti bahwa produk dan baterai tersebut harus dibawa ke titik pengumpulan limbah terpisah yang ditentukan oleh otoritas setempat bila sudah mencapai batas akhir pemakaiannya. Ini akan memastikan limbah peralatan listrik dan elektronik (EEE) didaur ulang dan diperlakukan dengan cara yang menjaga kelestarian bahan berharga dan melindungi kesehatan manusia dan lingkungan. Untuk informasi lainnya, hubungi otoritas, peritel, atau layanan pembuangan limbah rumah tangga setempat atau kunjungi situs web <https://consumer.huawei.com/en/>.

Kepatuhan terhadap peraturan Uni Eropa

Dengan ini, Huawei Device Co., Ltd. menyatakan bahwa perangkat ini mematuhi pedoman berikut: RED 2014/53/EU, RoHS 2011/65/EU, dan ErP 2009/125/EC. Teks lengkap pernyataan konformitas Uni Eropa, informasi ErP terperinci, dan informasi terakhir tentang aksesori & perangkat lunak tersedia di alamat internet berikut: <https://consumer.huawei.com/certification>.

Persyaratan paparan Frekuensi Radio (RF)

Sesuai dengan rekomendasi dari pedoman internasional, perangkat didesain untuk mematuhi batas yang ditetapkan oleh pasar tempat perangkat tersebut akan digunakan.

Untuk negara yang mengadopsi batas SAR sebesar 2,0 W/kg (Kepala) dan 4,0 W/kg (Anggota Badan) terhadap 10 gram jaringan. Perangkat ini memenuhi syarat spesifikasi FR ketika perangkat dipakai di pergelangan tangan dan pada jarak 1,0 cm dari wajah Anda.

Nilai SAR tertinggi yang dilaporkan:

SYA-B09	SAR kepala: 0,14 W/kg. SAR anggota gerak: 0,23 W/kg.
SYA-B19	SAR kepala: 0,17 W/kg. SAR anggota gerak: 0,26 W/kg.
SYA-B29	SAR kepala: 0,14 W/kg. SAR anggota gerak: 0,20 W/kg.

Buka **Pengaturan > Tentang > Informasi Peraturan (Settings > About > Regulatory information)** di perangkat untuk melihat layar label E.

한국어

장치를 사용하기 전에 <https://consumer.huawei.com/kr/support/>를 방문하고 검색창에 제품명을 검색하여 최신 빠른 시작 가이드를 확인하고 다운로드하십시오.

장치 설정하기

1 위 버튼을 길게 누르거나 장치를 충전하여 전원을 켭니다.


- 2 휴대폰을 사용하여 첫 페이지의 QR 코드를 스캔하거나 AppGallery 또는 consumer.huawei.com에서 "Huawei Health"를 검색하여 Huawei Health 앱을 다운로드합니다.
- 3 Huawei Health 앱을 열고 장치 화면으로 이동하여 추가하려는 장치를 선택한 다음 화면의 지침에 따라 페어링을 완료합니다.

작동 및 안전



- 청력 손상을 방지하려면 너무 높은 볼륨으로 오랜 시간 동안 듣지 마십시오.
- 이상적인 온도: 작동 시 $-20^{\circ}\text{C}\sim+45^{\circ}\text{C}$, 보관 시 $-20^{\circ}\text{C}\sim+55^{\circ}\text{C}$ 입니다.
- 장치 및 배터리를 불, 과도한 열, 극도로 낮은 기압 및 직사광선에 가까이 두지 마십시오. 가열 장치 위나 내부에 두지 마십시오. 분해 또는 개조하거나, 던지거나, 세게 쥐지 마십시오. 장치 안에 이물질을 삽입하거나 액체에 담그거나 외부 힘 또는 압력에 노출하지 마십시오. 누수, 과열, 화재 또는 폭발이 발생할 수 있습니다.
- 배터리 교체를 직접 시도하지 마십시오. 과열이나 화재가 발생하거나 부상을 입을 수 있습니다. 장치의 내장 배터리는 Huawei 또는 공식 서비스 제공업체에서 서비스를 받아야 합니다.
- 어린이가 이 제품을 사용하거나 이 제품에 접촉하는 경우 어른의 감독이 필요합니다.

- 의사 및 의료 기기 제조업체에 문의하여 장치의 작동이 의료 기기의 작동에 간섭을 일으킬 수 있는지 확인하십시오.
- 심박 조율기 제조업체의 권장 사항에 따르면 무선 장치와 심박 조율기 사이의 거리를 15cm 이상으로 유지해야 심박 조율기에 영향을 미치는 잠재적인 전파 간섭을 방지할 수 있습니다.
- 심박 조율기를 사용할 경우 장치는 심박 조율기의 측면에서 들고 장치를 앞주머니에 넣지 마십시오.
- 이 제품은 의료 기기로 설계되지 않았으며, 질병을 진단, 치료, 처치 또는 예방하기 위한 용도로 제작되지 않았습니다. 모든 데이터 및 측정값은 단순 개인 참조용으로만 사용해야 합니다.
- 장치 착용 중 피부 자극이 발생하면 착용을 중단하고 의사와 상담하십시오.
- 병원, 보건소 또는 건강 관리 시설에서 요청하는 경우 무선 장치를 끄십시오. 이러한 요청은 민감한 의료 장비에 발생할 수 있는 간섭을 방지하기 위함입니다.
- 공항 또는 항공사 직원의 요청이 있을 때마다 무선 장치를 끄십시오. 비행기 탑승 중의 무선 장치 사용은 항공사 직원에게 문의하십시오. 장치에서 '비행 모드'를 지원하는 경우 해당 기능을 실행한 후 비행기 탑승하십시오.
- 장치 부품 또는 내부 회로의 손상을 방지하려면 먼지가 많거나, 연기가 많이 나거나, 습하거나, 더럽거나, 자기장이 있는 환경에서 장치를 사용하지 마십시오.
- 전원 어댑터가 IEC/EN 62368-1에 명시된 요건을 충족하고 해당 국가 또는 지역의 기준에 따라 검사를 거쳐 승인되었는지 확인하십시오.

-  경고: 이 장치에는 동전형, 단추형 또는 소형 셀 배터리가 포함되어 있습니다. 화학적 화상을 입을 위험이 있으니 배터리를 삼키지 마십시오.
- 동전, 단추 형식 또는 소형 셀 배터리를 삼킬 경우 단 2시간 만에 심각한 내부 화상을 일으켜 사망에 이를 수 있습니다.
- 새 배터리 및 사용한 배터리는 어린이의 손이 닿지 않는 곳에 보관하십시오. 배터리함이 제대로 닫히지 않으면 제품 사용을 중단하고 어린이의 손이 닿지 않는 곳에 보관하십시오. 배터리를 삼켰거나 배터리가 인체 내부에 있다고 판단되면 즉시 의사의 진료를 받으십시오.
- 해당 장치는 IP68(IEC 60529)의 요건을 충족하고 5ATM 등급의 보호 수준을 준수합니다.

폐기 및 재활용 정보



제품, 배터리, 설명서 또는 포장에 있는 기호는 수명이 다한 제품 및 배터리를 관할 당국이 지정한 별도의 폐기물 수거 지점에서 처리해야 함을 의미합니다. 이러한 방법으로 EEE 폐기물은 귀중한 원료를 보존하고 인체 건강과 환경을 보호하는 방식으로 재활용되어 처리될 수 있습니다. 자세한 정보는 관할 당국, 매장 또는 가정 폐기물 처리 수거업체에 문의하거나 웹사이트(<https://consumer.huawei.com/en/>)를 방문하십시오.

유럽연합 규정 준수

Huawei Device Co., Ltd.은(는) 이 장치가 다음의 RED 2014/53/EU, RoHS 2011/65/EU 및 ErP 2009/125/EC 지침을 준수함을 선언합니다. 유럽연합 적합성 선언문 전문, 자세한 ErP 정보, 액세스리 및 소프트웨어와 관련된 최신 정보는 <https://consumer.huawei.com/certification>에서 확인할 수 있습니다.

RF 노출 요구사항

이 장치는 국제 지침의 권장에 따라 장치가 출시될 시장에서 설정한 제한을 준수하도록 설계되었습니다. 10g 이상의 조직재에 대해 SAR 제한 2.0W/kg(두부) 및 4.0W/kg(사지)을 채택한 국가의 경우. 이 장치는 손목에 착용 중 얼굴에서 1.0cm의 거리에 있는 경우 RF 사양을 준수합니다.
보고된 SAR 최댓값:

SYA-B09	머리 SAR: 0.14W/kg. 팔다리 SAR: 0.23W/kg.
SYA-B19	머리 SAR: 0.17W/kg. 팔다리 SAR: 0.26W/kg.
SYA-B29	머리 SAR: 0.14W/kg. 팔다리 SAR: 0.20W/kg.

전자 레이블 화면을 보려면 장치에서 **설정 > 정보 > 규제 정보 (Settings > About > Regulatory information)** 로 이동하십시오.



R-C-HZY-SYA-B09
 R-C-HZY-SYA-B19
 R-C-HZY-SYA-B29



YU10899-25002

전자적 표시를 사용하는 제품입니다
 기자재명칭 : 특정소출력 무선기기
 (무선데이터통신시스템용 무선기기)
 모델명 : SYA-B09, SYA-B19, SYA-B29
 상호명 / 제조자 : Huawei Device Co., Ltd.
 제조년월 : 별도표기 제조국 : 중국

모델명 : HB472032EHW-11 제조국 : 중국
 정격 : 3.91V / 400mAh 제조년월 : 별도표기
 전지형식 : 1ICP5/20/31
 제조자명 : Huawei Device Co., Ltd.
 수입자 : 한국화웨이기술 유한회사
 A/S 연락처 : 080-808-8888
 제품명 : 전지 (Rechargeable Li-ion polymer battery)

日本語

本製品を使用する前に、<https://consumer.huawei.com/jp/support/>にアクセスして検索ボックスに製品名を入力し、最新のユーザーガイドをダウンロードいただけますので、本製品をご使用になる前によくお読みください。

デバイスの設定

- 1 上ボタンを長押しするか、デバイスを充電して電源をオンにします。
- 2 スマートフォンを使用して最初のページ1のHuawei HealthのQRコードをスキャンするか、AppGalleryまたはconsumer.huawei.comで「Huawei Health」を検索してHuawei Healthアプリをダウンロードします。
- 3 Huawei Healthアプリを開き、デバイス画面に移動し、追加するデバイスを選択し、画面上の指示に従ってペアリングを完了します。

操作と安全性



- 聴力を損なわないように、大音量で長時間音楽を聞くことは避けてください。
- 温度範囲：-20°C~+45°C（動作時）、-20°C~+55°C（保管時）。
- デバイスとバッテリーは、火気、過度の高温、極端な低気圧、直射日光にさらさないでください。加熱機器の上または中にデバイスとバッテリーを置かないでください。分解、改造したり、投げたり、押しつぶしたりしないでください。デバイスとバッテリーに異物を挿入したり、液体に浸したり、外力や圧力を加えたりしないでください。液漏れ、過熱、発火、さらには爆発のおそれがあります。
- ご自身でバッテリーを交換しようとししないでください。バッテリーが損傷するおそれがあり、過熱、火災、負傷の原因になる場合があります。デバイスの内蔵バッテリーを点検、修理する場合は、Huawei または認定修理店に依頼してください。
- お子様の本製品を使用したり、本製品に触れたりする場合は、大人の方が監視することをお勧めします。

- 本製品の動作が利用中の医療機器の動作に干渉するかどうかについては、医師や医療機器メーカーにお問い合わせください。
- ペースメーカーの製造メーカーは、ペースメーカーとの干渉を回避するために、無線機器を使用するときはペースメーカーから15cm以上離すことを推奨しています。
- ペースメーカーを使用する場合、本製品をペースメーカーの反対側で携行し、胸のポケットに入れて持ち歩かないでください。
- 本製品は医療機器として設計されたものではなく、病気などの診断、治療、治癒、予防を目的としたものではありません。すべてのデータおよび測定値は、個人での参考としてのみ使用してください。
- 本製品の装着時に肌に不快感を覚えた場合は、取り外して、医師に相談してください。
- 病院、診療所、または医療施設で要請があった場合は、無線機器の電源を切ってください。このような要請は、影響を受けやすい医療機器との干渉を防ぐことを意図しています。
- 空港や航空会社のスタッフから指示があった場合は、無線機器の電源を切ってください。航空機内での本製品の使用については、航空会社のスタッフにお問い合わせください。
- 本製品の部品や内部回路への損傷を防ぐために、ほこり、煙、空気の汚い場所や磁気のそばでは使用しないでください。

- 本製品の充電に使用される電源アダプタがIEC/EN 62368-1の要件を満たし、国や地域の基準に従って試験され、承認されていることを確認してください。



- **警告：**本デバイスには、コイン型/ボタン型/小型のバッテリーが内蔵されています。バッテリーを飲み込まないようにしてください。化学やけどの危険があります。
- コインバッテリー、ボタンバッテリー、またはバッテリーを飲み込んでしまった場合、ほんの2時間で体内に深刻なやけどを負う場合があり、死に至る危険もあります。
- 新品または使用済みバッテリーはお子様の手が届かない場所に置いてください。バッテリーコンパートメントがしっかり閉まっていない場合は、製品の使用を中止し、お子様の手が届かない場所に置いてください。バッテリーを飲み込んでしまったか、体内のどこかに入ってしまった可能性があると思われる場合は、直ちに医師の手当てを受けてください。
- ご利用のデバイスはIP68 (IEC 60529) の要件を満たしており、5ATM防水レベルに準拠しています。

処分およびリサイクルに関する情報



■ Li-ion

本製品、印刷物、パッケージに表示されたこの記号は、使用済みの製品とバッテリーを、各自治体によって指定された分別ごみ収集場所に出す必要があることを示しています。正しく廃棄することにより、電気電子機器（EEE）廃棄物は価値の高い物質を残したままリサイクルと処理が行われ、人体の健康と環境を保護します。詳細については、各自治体、販売店、家庭用のごみ処理業者に問い合わせるか、ウェブサイト（<https://consumer.huawei.com/en/>）を参照してください。

EU 規制への適合

Huawei Device Co., Ltd.は、本製品が次の指令に適合していることをここに宣言します：RED 2014/53/EU、RoHS 2011/65/EU、およびErP 2009/125/EC。EU適合宣言書全文、ErP詳細情報、および

アクセサリとソフトウェアに関連する最新情報は、次から入手できます：

<https://consumer.huawei.com/certification>

高周波曝露要件

国際的ガイドラインで推奨されるように、本製品は販売対象の市場が設定した制限に準拠するように設計されています。

生体組織10g当たり2.0 W/kg（頭部）および4.0 W/kg（手足）というSAR規制を採用している国の場合、手首に装着して顔から1.0 cm離れた距離で使用できます。

周波数帯(2.4GHz)

本製品が動作する周波数帯は国や地域によって、一部が利用できない場合があります。詳細については、現地の電波管理局にお問い合わせください。

皮膚感作性

使用者の体質や体調によっては長時間の使用により、かゆみ、かぶれ、湿疹などが生じることがあります。異常が生じた場合は、直ちに使用をやめ、医師の診察を受けてください。

各箇所の材質

SYA-B09/SYA-B19

外装ケース（ディスプレイ面）	リチウムアルミノケイ酸塩（LAS）ガラス
外装ケース横面	アルミニウム合金
外装ケース背面	ポリアミド + ガラス繊維（PA + GF）
ボタン	アルミ合金
バンドストラップ	フルオロエラストマー/編み込みストラップ（ナイロン）
心拍数検出エリア	ポリアミド（PA）
バックル（ストラップ上）	ステンレススチール
タング（ストラップ上）	ステンレススチール
SYA-B29	
外装ケース（ディスプレイ面）	サファイアガラス
外装ケース横面	7系アルミニウム
外装ケース背面	ポリアミド + ガラス繊維（PA + GF）

ボタン	SUS316Lステンレススチール
バンドストラップ	フルオロエラストマー/編み込みストラップ (ナイロン)
心拍数検出エリア	ガラス
バックル (ストラップ上)	ステンレススチール
タング (ストラップ上)	ステンレススチール

技術基準適合情報

電波法に基づく技術基準に適合していることを示す技適マークを電子銘板画面に表示します。

電子銘板画面を確認するには、デバイスで**設定 > 端末情報 > 規制情報 (Settings > About > Regulatory information)** に移動してください。

ご利用の国や地域の最新のホットラインおよびメールアドレスについては、<https://consumer.huawei.com/en/support/hotline> を確認してください。

Tiếng Việt

Trước khi sử dụng, truy cập <https://consumer.huawei.com/vn/support/> và nhập tên sản phẩm vào ô tìm kiếm để xem và tải xuống Hướng dẫn sử dụng nhanh mới nhất.

Thiết lập thiết bị của bạn

- 1 Nhấn và giữ nút Trên hoặc sạc thiết bị để bật nguồn.
- 2 Sử dụng điện thoại của bạn để quét mã QR trên trang đầu tiên hoặc tìm kiếm "Huawei Health" trong AppGallery hoặc trên consumer.huawei.com để tải xuống ứng dụng Huawei Health.
- 3 Mở ứng dụng Huawei Health, vào màn hình thiết bị, chọn thiết bị bạn muốn thêm và làm theo chỉ dẫn trên màn hình để hoàn tất ghép cặp.

Vận hành và an toàn



- Để tránh tổn thương thính giác, không nghe ở mức âm lượng lớn trong thời gian dài.
- Nhiệt độ lý tưởng: Nhiệt độ vận hành -20°C đến +45°C, nhiệt độ bảo quản -20°C đến +55°C.

- Không để thiết bị và pin gần lửa, ở nhiệt độ quá mức, áp suất không khí cực thấp và ánh nắng trực tiếp. Không đặt pin trên hoặc trong các thiết bị sinh nhiệt. Không tháo, sửa, ném hoặc đè nén pin. Không gắn vật bên ngoài vào pin, nhúng pin vào chất lỏng, hay tác dụng lực hoặc áp lực từ bên ngoài lên pin bởi làm như vậy có thể khiến pin bị rò rỉ, quá nhiệt, bắt lửa hoặc thậm chí phát nổ.
- Không tìm cách tự thay pin — bạn có thể làm hỏng pin, dẫn tới quá nhiệt, cháy nổ và gây thương tích. Chỉ Huawei hoặc nhà cung cấp dịch vụ được ủy quyền mới nên bảo trì cho pin tích hợp trong thiết bị của bạn.
- Cần có sự giám sát của người lớn nếu trẻ em sử dụng hoặc tiếp xúc với sản phẩm này.
- Vui lòng tham khảo ý kiến bác sĩ và nhà sản xuất thiết bị để xác định xem hoạt động của thiết bị có thể ảnh hưởng tới hoạt động của thiết bị y tế hay không.
- Các nhà sản xuất thiết bị điều hòa nhịp tim khuyến cáo rằng bạn nên duy trì khoảng cách tối thiểu 15 cm giữa thiết bị này và máy điều hòa nhịp tim để tránh hiện tượng nhiễu có thể xảy ra.
- Nếu bạn đang sử dụng máy điều hòa nhịp tim, hãy giữ điện thoại ở phía ngược với phía đặt máy và không để thiết bị này trong túi trước.

- Sản phẩm này không được thiết kế để làm thiết bị y tế và không nhằm mục đích chẩn đoán, điều trị, chữa bệnh hoặc ngăn ngừa bất kỳ loại bệnh nào. Tất cả dữ liệu và kết quả đo lường chỉ được sử dụng cho mục đích tham khảo cá nhân.
- Nếu bạn thấy khó chịu ở da khi đeo thiết bị, hãy tháo thiết bị ra và xin bác sĩ tư vấn.
- Tất cả thiết bị không dây của bạn khi được yêu cầu trong bệnh viện, phòng khám hoặc cơ sở chăm sóc sức khỏe. Những yêu cầu này được đặt ra nhằm mục đích ngăn chặn sự can thiệp có thể xảy ra với các thiết bị y tế nhạy cảm.
- Tất cả thiết bị không dây bất cứ khi nào bạn được nhân viên sân bay hoặc hãng hàng không hướng dẫn làm như vậy. Tham khảo ý kiến của nhân viên hàng không về việc sử dụng các thiết bị không dây trên máy bay, nếu thiết bị của bạn có 'chế độ máy bay' thì hãy bật chế độ này trước khi lên máy bay.
- Để tránh làm hỏng các bộ phận của thiết bị hoặc các mạch điện bên trong, không sử dụng thiết bị trong môi trường bụi, khói, ẩm ướt, bắn hoặc gần từ trường.
- Đảm bảo rằng bộ đổi nguồn đáp ứng các yêu cầu trong IEC/EN 62368-1 cũng như được thử nghiệm và phê duyệt theo các tiêu chuẩn của địa phương hoặc quốc gia.



- Cảnh báo: Thiết bị này chứa một cục pin đồng xu, pin cúc áo hoặc pin cỡ nhỏ. Không nuốt pin, vì gây ra nguy cơ bỏng hóa chất.
- Nếu nuốt phải, pin đồng xu, pin cúc áo hoặc pin cỡ nhỏ có thể gây bỏng nặng chỉ sau 2 giờ và có thể dẫn đến tử vong.
- Để pin mới và đã sử dụng xa tầm tay trẻ em. Nếu không đóng chắc ngăn chứa pin, hãy ngừng sử dụng sản phẩm và để xa tầm tay trẻ em. Nếu bạn cho rằng pin đã bị ai đó nuốt phải hoặc đưa vào bên trong bất kỳ bộ phận nào của cơ thể, hãy yêu cầu dịch vụ chăm sóc y tế ngay lập tức.
- Thiết bị của bạn đáp ứng chuẩn IP68 (IEC 60529) và có mức kháng nước 5ATM.

Thông tin về việc thải bỏ và tái chế



Biểu tượng trên sản phẩm, pin, tài liệu hoặc bao bì có nghĩa là nên mang sản phẩm và pin đến các điểm tập kết rác thải riêng biệt theo quy định của chính quyền địa phương sau khi hết tuổi thọ sử dụng. Như vậy sẽ đảm bảo rác thải EEE được tái chế và xử lý bảo tồn các vật liệu có giá trị và bảo vệ sức khỏe con người và môi trường. Để biết thêm thông tin, vui lòng liên hệ với các cơ quan chức năng, cửa hàng bán lẻ hay dịch vụ xử lý rác thải sinh hoạt ở địa phương hoặc truy cập trang web <https://consumer.huawei.com/en/>.

Tuân thủ quy định của Liên minh Châu Âu (EU)

Theo đây, Huawei Device Co., Ltd. tuyên bố rằng thiết bị này tuân thủ Chỉ thị sau: RED 2014/53/EU, RoHS 2011/65/EU và ErP 2009/125/EC. Toàn bộ văn bản tuyên bố hợp chuẩn của EU, thông tin chi tiết về ErP và thông tin mới nhất liên quan đến phụ kiện và phần mềm có tại: <https://consumer.huawei.com/certification>.

Yêu cầu về phơi nhiễm RF

Theo khuyến nghị của các hướng dẫn quốc tế, thiết bị được thiết kế để tuân thủ các giới hạn do thị trường phân phối sản phẩm thiết lập.

Đối với các quốc gia áp dụng giới hạn SAR 2,0 W/kg (Đầu) và 4,0 W/kg (Chân, tay) trên 10 gam mô. Thiết bị tuân thủ các thông số kỹ thuật RF khi đeo trên cổ tay ở khoảng cách 1,0 cm tính từ khuôn mặt của bạn.

Giá trị SAR cao nhất được báo cáo:

SYA-B09	SAR ở đầu: 0,14 W/kg. SAR ở chân tay: 0,23 W/kg.
SYA-B19	SAR ở đầu: 0,17 W/kg. SAR ở chân tay: 0,26 W/kg.
SYA-B29	SAR ở đầu: 0,14 W/kg. SAR ở chân tay: 0,20 W/kg.

Hãy vào **Cài đặt > Giới thiệu > Thông tin quy định (Settings > About > Regulatory information)** trên thiết bị để xem màn hình nhãn E.

ไทย


ก่อนใช้อุปกรณ์นี้ ให้เยี่ยมชม

<https://consumer.huawei.com/th/support/> และกรอกชื่อทางการตลาด
ในกล่องการค้นหาเพื่อตรวจสอบและดาวน์โหลดคู่มือเริ่มต้นใช้งานด่วนล่าสุด
ตั้งค่าอุปกรณ์ของคุณ

- 1 กดปุ่มขึ้นค้างไว้หรือซาร์จอุปกรณ์เพื่อเปิด
- 2 ใช้โทรศัพท์ของคุณเพื่อสแกนรหัส QR ในหน้าแรก หรือค้นหา "Huawei Health" ใน AppGallery หรือบน consumer.huawei.com เพื่อดาวน์โหลดแอป Huawei Health

3 เปิดแอป Huawei Health ไปที่หน้าจ่ออุปกรณ์ เลือกอุปกรณ์ที่คุณต้องการ
เพิ่ม และดำเนินการตามคำแนะนำบนหน้าจอเพื่อทำการจับคู่ให้เสร็จ
เรียบร้อย

การใช้งานและความปลอดภัย

-  อย่าฟังเสียงดังเป็นเวลานาน ๆ เพื่อป้องกันอันตรายต่อการได้ยินที่
อาจเกิดขึ้น


- อุณหภูมิที่เหมาะสม: -20°C ถึง $+45^{\circ}\text{C}$ สำหรับการปฏิบัติการ -20°C ถึง $+55^{\circ}\text{C}$ สำหรับการจัดเก็บ
- เก็บอุปกรณ์และแบตเตอรี่ให้ห่างจากไฟ สถานที่ที่ร้อนเกินไป ความกดอากาศที่ต่ำอย่างมาก และถูกแสงแดดโดยตรง อย่าวางแบตเตอรี่ไว้บนหรือในอุปกรณ์ทำความร้อน อย่าถอดแยกชิ้นส่วน ดัดแปลง โยน หรือบีบอัดแบตเตอรี่ อย่าใส่วัตถุแปลกปลอมเข้าไป จุ่มลงในของเหลวต่าง ๆ หรือสัมผัสกับแรงหรือแรงดันจากภายนอก เนื่องจากอาจทำให้แบตเตอรี่รั่ว ร้อนเกินไป ลุกไหม้ หรือระเบิดได้

- อย่าพยายามเปลี่ยนแบตเตอรี่เองเพราะคุณอาจทำให้แบตเตอรี่เสียหาย ซึ่งอาจทำให้แบตเตอรี่ร้อนเกินไป ไฟไหม้ และเกิดการบาดเจ็บได้ แบตเตอรี่แบบในตัวที่อยู่ในอุปกรณ์ของคุณควรได้รับการซ่อมบำรุงโดย Huawei หรือผู้ให้บริการที่ได้รับอนุญาต
- ขอแนะนำให้มีผู้ใหญ่คอยกำกับดูแลหากเด็กจะต้องใช้หรือสัมผัสกับผลิตภัณฑ์นี้

- โปรดปรึกษาแพทย์และผู้ผลิตอุปกรณ์ของคุณเพื่อตรวจสอบว่าการทำงานของอุปกรณ์ของคุณอาจรบกวนการทำงานของอุปกรณ์ทางการแพทย์ของคุณหรือไม่
- ผู้ผลิตเครื่องกระตุ้นหัวใจแนะนำให้อุปกรณ์จะต้องอยู่ห่างจากเครื่องกระตุ้นหัวใจอย่างน้อยที่สุด 15 เซนติเมตรเพื่อป้องกันสัญญาณรบกวนที่อาจเกิดขึ้นกับเครื่องกระตุ้นหัวใจ
- หากคุณกำลังใช้เครื่องกระตุ้นหัวใจ ให้ถืออุปกรณ์ในด้านตรงข้ามกับเครื่องกระตุ้นหัวใจ และห้ามพกอุปกรณ์ไว้ในกระเป๋าเสื้อด้านหน้า

- ผลิตภัณฑ์นี้ไม่ได้รับการออกแบบมาเพื่อให้เป็นอุปกรณ์ทางการแพทย์ และไม่ได้มีจุดประสงค์ในการวินิจฉัย รักษา บำบัด หรือป้องกันโรคใด ๆ ข้อมูลและการตรวจวัดทั้งหมดควรนำไปใช้เพื่อเป็นข้อมูลอ้างอิงส่วนบุคคลเท่านั้น
- หากคุณรู้สึกไม่สบายผิวหนังเมื่อสวมอุปกรณ์ ให้ถอดออกและปรึกษาแพทย์
- ปิดอุปกรณ์ไร้สายของคุณเมื่อได้รับการร้องขอให้ดำเนินการดังกล่าวในโรงพยาบาล คลินิก หรือสถานพยาบาล คำขอเหล่านี้มีไว้เพื่อป้องกันสัญญาณรบกวนที่อาจเกิดขึ้นกับอุปกรณ์ทางการแพทย์ที่มีความละเอียดอ่อน

- ปิดอุปกรณ์ไร้สายทุกครั้งเมื่อเจ้าหน้าที่สนามบินหรือพนักงานสายการบินขอให้ดำเนินการดังกล่าว พนักงานสายการบินเกี่ยวกับการใช้อุปกรณ์ไร้สายบนเครื่องบิน หากอุปกรณ์ของคุณมี 'โหมดเครื่องบิน' คุณจะต้องเปิดใช้งานก่อนที่จะขึ้นเครื่องบิน
- อย่าใช้อุปกรณ์ในสภาพแวดล้อมที่เต็มไปด้วยฝุ่น ควัน ความชื้น หรือสกปรก หรือใกล้กับสนามแม่เหล็ก เพื่อป้องกันไม่ให้เกิดความเสียหายต่อชิ้นส่วนหรือวงจรภายในของอุปกรณ์

- ตรวจสอบให้แน่ใจว่าอะแดปเตอร์ไฟฟ้าตรงตามข้อกำหนดของ IEC/EN 62368-1 และได้รับการทดสอบและรับรองตามมาตรฐานระดับประเทศหรือท้องถิ่นแล้ว
-  คำเตือน: อุปกรณ์นี้ประกอบด้วยแบตเตอรี่เซลล์แบบเหรียญ กระดุม หรือขนาดเล็ก อย่ากลืนแบตเตอรี่ เพราะอาจทำให้เกิดอันตรายจากการเผาไหม้ของสารเคมีได้

- หากกลืนแบตเตอรี่เซลล์แบบเหรียญ กระดุม หรือขนาดเล็ก อาจทำให้เกิดแผลไหม้ภายในอย่างรุนแรงภายในเวลาเพียง 2 ชั่วโมงและอาจทำให้เสียชีวิตได้
- เก็บแบตเตอรี่ใหม่และแบตเตอรี่ที่ใช้แล้วให้พ้นมือเด็ก หากปิดช่องใส่แบตเตอรี่ไม่สนิท ให้หยุดใช้ผลิตภัณฑ์และเก็บให้พ้นมือเด็ก หากคุณคิดว่าอาจได้กลืนแบตเตอรี่หรือมีแบตเตอรี่อยู่ในส่วนใดส่วนหนึ่งของร่างกาย ให้รีบไปพบแพทย์ทันที

- อุปกรณ์ของคุณเป็นไปตามข้อกำหนดของ IP68 (IEC 60529) และ สอดคล้องกับระดับความต้านทานที่อัตรา 5ATM

ข้อมูลการกำจัดและการรีไซเคิล



สัญลักษณ์บนผลิตภัณฑ์ แบตเตอรี่ เอกสารประกอบหรือบรรจุภัณฑ์ หมายความว่าควรนำผลิตภัณฑ์และแบตเตอรี่ไปทิ้งที่จุดเก็บรวบรวมขยะที่มีการแยกประเภทขยะที่กำหนดโดยหน่วยงานท้องถิ่นเมื่อหมดอายุการใช้งาน การทำ

เช่นนี้จะช่วยให้มั่นใจว่าขยะ EEE จะได้รับการรีไซเคิลและดำเนินการในลักษณะ
ที่เป็นการอนุรักษ์วัสดุที่มีค่า และปกป้องสุขภาพของมนุษย์และสิ่งแวดล้อม
สำหรับข้อมูลเพิ่มเติม โปรดติดต่อหน่วยงานท้องถิ่นของคุณ ร้านค้าปลีก หรือ
หน่วยบริการกำจัดขยะในครัวเรือน หรือเยี่ยมชมเว็บไซต์

<https://consumer.huawei.com/en/>

การปฏิบัติตามระเบียบของสหภาพยุโรป

ในที่นี่ Huawei Device Co., Ltd. ขอรับรองว่าอุปกรณ์นี้เป็นไปตามกฎ
ระเบียบข้อบังคับดังต่อไปนี้: RED 2014/53/EU, RoHS 2011/65/EU และ
ErP 2009/125/EC ข้อความฉบับสมบูรณ์ของคำประกาศความสอดคล้อง
ของสหภาพยุโรป ข้อมูล ErP โดยละเอียด และข้อมูลล่าสุดที่เกี่ยวข้องกับ

อุปกรณ์เสริมและซอฟต์แวร์มีอยู่ที่:

<https://consumer.huawei.com/certification>

ข้อกำหนดเกี่ยวกับการสัมผัสกับคลื่นความถี่วิทยุ

SYA-B09: เครื่องวิทยุคมนาคมนี้มีอัตราการดูดกลืนพลังงานจำเพาะ (**Specific Absorption Rate – SAR**) อันเนื่องมาจากเครื่องวิทยุคมนาคมเท่ากับ 0.14 w/kg (ศีรษะ) หรือ 0.23 w/kg (ร่างกาย) ซึ่งสอดคล้องตามมาตรฐานความปลอดภัยต่อสุขภาพของมนุษย์จากการใช้เครื่องวิทยุคมนาคมที่คณะกรรมการกิจการโทรคมนาคมแห่งชาติประกาศกำหนด

SYA-B19: เครื่องวิทยุคมนาคมนี้มีอัตราการดูดกลืนพลังงานจำเพาะ (**Specific Absorption Rate – SAR**) อันเนื่องมาจากเครื่องวิทยุคมนาคมเท่ากับ 0.17

w/kg (ศีรษะ) หรือ 0.26 w/kg (ร่างกาย) ซึ่งสอดคล้องตามมาตรฐานความปลอดภัยต่อสุขภาพของมนุษย์จากการใช้เครื่องวิทยุคมนาคมที่คณะกรรมการกิจการโทรคมนาคมแห่งชาติประกาศกำหนด

SYA-B29: เครื่องวิทยุคมนาคมนี้มีอัตราการดูดกลืนพลังงานจำเพาะ (**Specific Absorption Rate – SAR**) อันเนื่องมาจากเครื่องวิทยุคมนาคมเท่ากับ 0.14 w/kg (ศีรษะ) หรือ 0.20 w/kg (ร่างกาย) ซึ่งสอดคล้องตามมาตรฐานความปลอดภัยต่อสุขภาพของมนุษย์จากการใช้เครื่องวิทยุคมนาคมที่คณะกรรมการกิจการโทรคมนาคมแห่งชาติประกาศกำหนด

โปรดไปที่ การตั้งค่า > เกี่ยวกับ > ข้อมูลระเบียบข้อบังคับ (Settings > About > Regulatory information) บนอุปกรณ์เพื่อดูหน้าจอฉลากอิเล็กทรอนิกส์

မြန်မာ

စက်ကို အသုံးမပြုမီ <https://consumer.huawei.com/mm/support/> သို့ ဝင်ရောက် ကြည့်ရှုပြီး
ဈေးကွက်တွင်း အသုံးပြုလျက်ရှိသော ထုတ်ကုန်အမည်ကို ရှာဖွေရေး အကွက်ထဲတွင် ရိုက်ထည့်ကာ
နောက်ဆုံးထွက် စတင်မှု အမြန်လမ်းညွှန်ကို ကြည့်ရှုသုံးသပ်ပြီး ဒေါင်းလုဒ်လုပ်ပါ။

သင့်စက်ကို စီစဉ်သတ်မှတ်ခြင်း

- 1 စက်ကို ပါဝါဖွင့်ရန် အပေါ်ခလုတ်ကို ဖိ၍နှိပ်ထားပါ သို့မဟုတ် ၎င်းကို အားသွင်းပါ။

- 2 Huawei Health အက်ပ်ကို ဒေါင်းလုဒ်လုပ်ရန် သင့်ဖုန်းကို သုံးပြီး ပထမစာမျက်နှာရှိ QR ကုဒ်ကို စကန်ဖတ်ပါ သို့မဟုတ် AppGallery တွင် သို့မဟုတ် consumer.huawei.com တွင် "Huawei Health" ကို ရှာဖွေပါ။
- 3 Huawei Health အက်ပ်ကိုဖွင့်၍ စက်များ မျက်နှာပြင်သို့သွားကာ သင် ထည့်လိုသောစက်များကို ရွေးချယ်ပါ။ ချိတ်တွဲမှုကို အပြီးသတ်ရန် မျက်နှာပြင်ပေါ်ရှိ လမ်းညွှန်များအတိုင်း လုပ်ဆောင်ပါ။

လုပ်ဆောင်ပုံနှင့် ဘေးကင်းလုံခြုံရေး



- အကြားအာရုံ ထိခိုက်ပျက်စီးနိုင်ခြေကို ရှောင်ရှားရန် အသံကျယ်ကျယ်ဖြင့် အချိန်ကြာရှည်စွာ နားမထောင်ပါနှင့်။
- အသင့်တော်ဆုံး အပူချိန်များ- အလုပ်လုပ်ရန်အတွက် $-20\text{ }^{\circ}\text{C}$ မှ $+45\text{ }^{\circ}\text{C}$ ၊ သိမ်းဆည်းရန်အတွက် $-20\text{ }^{\circ}\text{C}$ မှ $+55\text{ }^{\circ}\text{C}$ ။
- စက်နှင့် ဘက်ထရီကို မီး၊ လွန်ကဲသော အပူ၊ နည်းလွန်းသော လေဖိအားနှင့် နေရောင်ခြည် တိုက်ရိုက်ကျရောက်သောနေရာမှ ဝေးရာတွင်ထားပါ။ အပူပေးသည့် စက်များအပေါ်


တွင်သော်လည်းကောင်း၊ စက်များထဲတွင်သော်လည်းကောင်း ၎င်းကို မထားပါနှင့်။ ၎င်းကို တစ်စစီ ဖြုတ်ခြင်း၊ မွမ်းမံပြင်ဆင်ခြင်း၊ လွှင့်ပစ်ခြင်း သို့မဟုတ် ညှစ်ခြင်း မလုပ်ရ။ ၎င်းအထဲသို့ ပြင်ပ အရာဝတ္ထုများကို ထိုးထည့်ခြင်း၊ ၎င်းကို အရည်ထဲတွင် နှစ်ခြင်း သို့မဟုတ် ပြင်ပအားဖြစ်စေ၊ ဖိအားဖြစ်စေ သက်ရောက်စေခြင်းတို့က ယိုစိမ့်မှု၊ အပူလွန်ကဲမှု၊ မီးစွဲလောင်ခြင်း သို့မဟုတ် ပေါက်ကွဲခြင်းအထိပင် ဖြစ်စေနိုင်သောကြောင့် ထိုသို့ မလုပ်ရပါ။

- ဘက်ထရီကို သင်ကိုယ်တိုင် အသစ်လဲရန် မကြိုးစားပါနှင့် — သင့်ကြောင့် ဘက်ထရီပျက်စီးပြီး အပူလွန်ကဲခြင်း၊ မီးလောင်ခြင်းနှင့် ဒဏ်ရာရခြင်းတို့ ဖြစ်စေနိုင်ပါသည်။ သင့်စက်ထဲရှိ အသေတပ်ထားသောဘက်ထရီကို Huawei သို့မဟုတ် ခွင့်ပြုချက်ရထားသော ဝန်ဆောင်မှု ပံ့ပိုးရေး ကုမ္ပဏီက ပြင်ဆင်ထိန်းသိမ်းသင့်ပါသည်။

- ကလေးများသည် လူကြီးတစ်ဦး၏ ကြီးကြပ်မှုဖြင့်သာ ဤထုတ်ကုန်ကို အသုံးပြုခြင်း သို့မဟုတ် ဤထုတ်ကုန်ကို ထိတွေ့ကိုင်တွယ်ခြင်း လုပ်ဆောင်ရန် အကြံပြုအပ်ပါသည်။
- သင့်စက်၏ လုပ်ဆောင်ချက်သည် သင်၏ ဆေးကုသမှုဆိုင်ရာ စက်ပစ္စည်း၏ လည်ပတ်လုပ်ဆောင်မှုကို ကြားဖြတ်နှောင့်ယှက်နိုင်ခြင်း ရှိ၊ မရှိ ဆုံးဖြတ်ရန် သင့် ဆရာဝန်နှင့် စက်ထုတ်လုပ်သူတို့နှင့် ဆွေးနွေးတိုင်ပင်ပါ။
- နှလုံးခုန်နှုန်း ထိန်းညှိကိရိယာများကို ထုတ်လုပ်သည့် ကုမ္ပဏီများက နှလုံးခုန်နှုန်း ထိန်းညှိကိရိယာတွင် အနှောင့်အယှက် ဖြစ်ပေါ်လာနိုင်ခြေကို ကာကွယ်ရန် စက်နှင့် နှလုံးခုန်နှုန်း ထိန်းညှိကိရိယာကြားတွင် အနည်းဆုံး 15 cm ခွာထားရန် အကြံပြုထားပါသည်။

- နှလုံးခုန်နှုန်း ထိန်းညှိကိရိယာကို အသုံးပြုနေလျှင် စက်ကို နှလုံးခုန်နှုန်း ကိရိယာနှင့် ဆန့်ကျင်ဘက်တွင် ကိုင်ပြီး သင့်ရှေ့ အိတ်ကပ်ထဲတွင် စက်ကို ထည့်၍သယ်ဆောင်ခြင်း မပြုပါနှင့်။
- ဤပစ္စည်းကို ဆေးကုသမှုဆိုင်ရာ စက်ပစ္စည်းအဖြစ် သုံးရန် ဖန်တီးထားခြင်း မဟုတ်သလို ရောဂါရှာဖွေရန်၊ ကုသရန်၊ ပျောက်ကင်းစေရန် သို့မဟုတ် ရောဂါကို ကြိုတင်ကာကွယ်ရန်အတွက် ရည်ရွယ်ထားခြင်း မဟုတ်ပါ။ ဒေတာများနှင့် တိုင်းတာမှုများ အားလုံးကို တစ်ကိုယ်ရေ ကိုးကားမှုအတွက်သာ သုံးသင့်ပါသည်။
- စက်ကို ဝတ်ဆင်သည့်အခါ အရေပြား မသက်မသာဖြစ်၍ ယားလာလျှင် စက်ကို ဖြုတ်ပြီး ဆရာဝန်နှင့် တိုင်ပင်ပါ။

- ဆေးရုံများ၊ ဆေးခန်းများ သို့မဟုတ် ကျန်းမာရေး စောင့်ရှောက်မှု အဆောက်အအုံများတွင် သင့် ကြိုးမဲ့စက်ကို ပိတ်ရန် တောင်းဆိုခံရပါက ပိတ်ထားပေးပါ။ ထိခိုက်လွယ်သော ဆေးကုသမှုဆိုင်ရာ စက်ကိရိယာများအား ကြားဖြတ်နှောင့်ယှက်မှုဖြစ်နိုင်ခြေမှ ကာကွယ်ရန် ရည်ရွယ်၍ ဤ တောင်းဆိုချက်များကို ပြုလုပ်ထားပါသည်။
- လေဆိပ် သို့မဟုတ် လေကြောင်းလိုင်း ဝန်ထမ်းက သင့်ကြိုးမဲ့စက်ကို ပိတ်ရန် ညွှန်ကြားတိုင်း ပိတ်ထားပေးပါ။ ကြိုးမဲ့ စက်များကို လေယာဉ်ပေါ်တွင် အသုံးပြုမှုအကြောင်း လေကြောင်းလိုင်း ဝန်ထမ်းနှင့် တိုင်ပင်ဆွေးနွေးပါ။ သင့်စက်တွင် ‘လေယာဉ်ပျံ စနစ်’ ရှိလျှင် ၎င်းကို လေယာဉ်ပေါ် မ တက်မီ ဖွင့်ရမည်။

- သင့်စက်၏ အစိတ်အပိုင်းများ သို့မဟုတ် အတွင်းပိုင်း ဆားကစ်များတွင် ထိခိုက်မှုမဖြစ်အောင် ကာကွယ်ရန် ၎င်းကို ဖုန်ထူသော၊ မီးခိုးအူသော၊ စိုထိုင်းသော သို့မဟုတ် ညစ်ပတ်သော ပတ်ဝန်းကျင်များတွင် သို့မဟုတ် သံလိုက်စက်ကွင်းများ အနားတွင် အသုံးမပြုပါနှင့်။
- ပါဝါအဒက်(ပ်)တာသည် IEC/EN 62368-1 ၏ သတ်မှတ်ချက်များနှင့် ကိုက်ညီပြီး ၎င်းကို နိုင်ငံတွင်း သို့မဟုတ် ဒေသတွင်း စံချိန်စံညွှန်းများနှင့်အညီ စစ်ဆေးအတည်ပြုထားပြီး ဖြစ်ရမည်။
-  သတိပေးချက်- ဤစက်တွင် အကြွေစေ့အရွယ်၊ ကြယ်သီးအရွယ် သို့မဟုတ် သေးငယ်သော ဆဲလ်ဓာတ်ခဲပါဝင်သည်။ ဘက်ထရီကို မျိုမချရ။ မျိုချမိပါက ဓာတုပစ္စည်းကြောင့် လောင်ကျွမ်းမှုဖြစ်နိုင်သည့် အန္တရာယ်ရှိသည်။

- အကြွစေ့အရွယ်၊ ကြယ်သီးအရွယ် သို့မဟုတ် သေးငယ်သော ဆဲလ်ဓာတ်ခဲကို မျိုချမိပါက 2 နာရီအတွင်းတွင်ပင် ပြင်းထန်သော ကိုယ်တွင်းအင်္ဂါ လောင်ကျွမ်းမှုများကို ဖြစ်စေပြီး အသက် သေဆုံးနိုင်ပါသည်။
- ဘက်ထရီအသစ်များနှင့် သုံးပြီးသား ဘက်ထရီများကို ကလေးများနှင့်ဝေးရာတွင် ထားပေးပါ။ ဘက်ထရီထည့်သည့်အကန့်က သေချာအံ့မကျလျှင် ထုတ်ကုန် အသုံးပြုမှုကို ရပ်တန့်ပြီး ၎င်းကို ကလေးများနှင့်ဝေးရာတွင် ထားပါ။ ဘက်ထရီကို မျိုချမိထားသည် သို့မဟုတ် ခန္ဓာကိုယ် အစိတ်အပိုင်း တစ်ခုခုထဲတွင် ရှိနေသည်ဟု ယူဆပါက ဆေးဘက်ဆိုင်ရာ ကုသမှု ချက်ချင်း ရယူပါ။
- သင့်စက်သည် IP68 (IEC 60529) ၏ သတ်မှတ်ချက်များကိုပြည့်မီပြီး 5ATM အဆင့် သတ်မှတ်ထားသည့် ဒဏ်ခံနိုင်မှုအဆင့်နှင့် ကိုက်ညီသည်။

စွန့်ပစ်ခြင်းနှင့် ပြန်လည်အသုံးပြုနိုင်အောင် ဆောင်ရွက်ခြင်းဆိုင်ရာ အချက်အလက်များ



ထုတ်ကုန်၊ ဘက်ထရီ၊ လက်ကမ်းကြော်ငြာ သို့မဟုတ် ပါကင်ဘူးပေါ်ရှိ သင်္ကေတသည် ထုတ်ကုန်များနှင့် ဘက်ထရီများ၏ သက်တမ်းကုန်ဆုံးသွားချိန်တွင် ၎င်းတို့ကို ဒေသတွင်း အာဏာပိုင်များက သတ်မှတ်ပေးထားသည့် စွန့်ပစ်ပစ္စည်း စုဆောင်းသိမ်းယူရာ သီးခြားနေရာများသို့ သွားရောက် စွန့်ပစ်သင့်သည်ဟု ဆိုလိုပါသည်။ ဤသို့ပြုလုပ်ခြင်းဖြင့် အဖိုးတန်သော ပစ္စည်းများကို

ထိန်းသိမ်းကာကွယ်ပြီး လူ့ကျန်းမာရေးနှင့် ပတ်ဝန်းကျင်ကို ကာကွယ်သည့်ပုံစံဖြင့် EEE စွန့်ပစ်
ပစ္စည်းကို ပြန်လည်အသုံးပြုနိုင်အောင် ဆောင်ရွက်နိုင်မည်ဖြစ်သည်။ နောက်ထပ်အချက်အလက်များကို
သိရှိရန် သင့်ဒေသတွင်း အာဏာပိုင်များ၊ လက်လီ အရောင်းဆိုင် သို့မဟုတ် အိမ်သုံး အမှိုက်စွန့်ပစ်ရေး
ဝန်ဆောင်မှုထံ ဆက်သွယ်ပါ သို့မဟုတ် <https://consumer.huawei.com/en/> ဝက်ဘ်ဆိုဒ်သို့ ဝင်
ကြည့်ပါ။

EU စည်းမျဉ်းစည်းကမ်း လိုက်နာမှု

ဤနည်းအားဖြင့် Huawei Device Co., Ltd. က ဤစက်သည် ဖော်ပြပါ လမ်းညွှန်ချက်များ- RED
2014/53/EU၊ RoHS 2011/65/EU နှင့် ErP 2009/125/EC ကို လိုက်နာကြောင်း တရားဝင်

ကြေညာအပ်ပါသည်။ EU လမ်းညွှန်ချက်ကို လိုက်နာထားကြောင်း ကြေညာချက်အပြည့်အစုံ၊ ErP အချက်အလက် အသေးစိတ်နှင့် ဆက်စပ်ပစ္စည်းများနှင့် ဆော့ဖ်ဝဲနှင့် ပတ်သက်သော နောက်ဆုံး ထုတ်ပြန်ထားသည့် အချက်အလက်များကို ဤနေရာတွင် ရရှိနိုင်ပါသည်-

<https://consumer.huawei.com/certification>။

RF ထိတွေ့မှုဆိုင်ရာ သတ်မှတ်ချက်များ

နိုင်ငံတကာ လမ်းညွှန်ချက်များက အကြံပြုထောက်ခံထားသည့်အတိုင်း စက်ကို ဖြန့်ချိမည့် ဈေးကွက်တွင် ပြဋ္ဌာန်းထားသည့် ကန့်သတ်ချက်များနှင့်အညီဖြစ်စေရန် စက်ကို ဒီဇိုင်းထုတ်ထားသည်။

တစ်ရှူး 10 ဂရမ်တွင် SAR ကန့်သတ်ချက် 2.0 W/kg (ဦးခေါင်း) နှင့် 4.0 W/kg(ခြေလက်အင်္ဂါများ)
သတ်မှတ်ထားရှိသော နိုင်ငံများအတွက်။ စက်ကို လက်ကောက်ဝတ်တွင် ဝတ်ဆင်ပြီး မျက်နှာနှင့် 1.0
cm ကွာပါက စက်သည် RF သတ်မှတ်ချက်များနှင့် ကိုက်ညီသည်။
အမြင့်ဆုံး ဖော်ပြထားသည့် SAR ပမာဏ-

SYA-B09	<p>ဦးခေါင်းအတွက် SAR- 0.14 W/kg။ ခြေ၊ လက်များအတွက် SAR- 0.23 W/kg။</p>
SYA-B19	<p>ဦးခေါင်းအတွက် SAR- 0.17 W/kg။ ခြေ၊ လက်များအတွက် SAR- 0.26 W/kg။</p>
SYA-B29	<p>ဦးခေါင်းအတွက် SAR- 0.14 W/kg။ ခြေ၊ လက်များအတွက် SAR- 0.20 W/kg။</p>

აშლანთდრეკაბ აბუჭნ: მუნჭანტუნკო ტუნჯრჭ თონბოწი ჟანთან > ანტრან: > თუნ:თან:ბინ:ბინრა აბუნაშლანთ: (Settings > About > Regulatory information) დუ: დუნ:ბი||

ჭართული

სწრაფი სახელმძღვანელოს უახლესი ვერსიის გასაცნობად და ჩამოსატვირთად, მოწყობილობის გამოყენებამდე ეწვიეთ გვერდს <https://consumer.huawei.com/mm/support/> და შეიყვანეთ სავაჭრო დასახელება საძიებო ველში.

თქვენი მოწყობილობის დაყენება

- 1 ხანგრძლივად დააჭირეთ ზედა ღილაკს ან დატენეთ მოწყობილობა, რომ ჩართოს.
- 2 ტელეფონით დაასკანირეთ პირველ გვერდზე მოცემული QR კოდი, ან მოიძიეთ „Huawei Health“ AppGallery-ში ან საიტზე consumer.huawei.com, რომ ჩამოტვირთოთ Huawei Health აპი.

- 3 დაწვევების შესასრულებლად გახსენით Huawei Health აპი, გადადით მოწყობილობების ეკრანზე, აირჩიეთ მოწყობილობები, რომელთა დამატებაც გსურთ და მიჰყევით ეკრანზე მითითებულ ინსტრუქციებს.

მუშაობა და უსაფრთხოება



- სმენის შესაძლო დაზიანების თავიდან ასაცილებლად, დიდხანს ნუ მოუსმენთ მაღალ ხმაზე.
- იდეალური ტემპერატურა: მუშაობისთვის -20°C -დან $+45^{\circ}\text{C}$ -მდე, შენახვისთვის -20°C -დან $+55^{\circ}\text{C}$ -მდე.
- მოწყობილობა და კვების ელემენტი იქონიეთ ცეცხლის, ძლიერი სიციხის, უკიდურესად დაბალი წნევისა და მზის პირდაპირი სხივებისაგან მოშორებით. არ მოათავსოთ იგი გამათბობელ მოწყობილობებზე ან მათში. არ დაშალოთ, შეცვალოთ, გადააგდოთ ან დაჰმუჭნოთ ის. არ ჩადოთ მასში უცხო საგნები, არ ჩაძიროთ სითხეში, მოარიდეთ გარე ძალასა

თუ ზეწოლას, რადგან ამან, შესაძლოა, მისი გაჟონვა, გადახურება, ცეცხლის მოკიდება და აფეთქებაც კი გამოიწვიოს.

- არ შეეცადოთ თავად შეცვალოთ კვების ელემენტი — შესაძლოა ელემენტი დააზიანოთ, რამაც შეიძლება გამოიწვიოს გადახურება, ხანძარი და ტრავმა. მოწყობილობაში ჩაშენებულ კვების ელემენტზე მომსახურებისთვის უნდა მიმართოთ Huawei-ს ან სერვისის ავტორიზებულ პროვაიდერს.
- რეკომენდებულია ზრდასრულთა მეთვალყურეობა, თუ აღნიშნულ პროდუქტს ბავშვები გამოიყენებენ ან მასთან კონტაქტი ექნებათ.
- გთხოვთ, მიმართოთ ექიმს და მოწყობილობის მწარმოებელს, რათა დადგინდეს, შეიძლება თუ არა თქვენი მოწყობილობის მუშაობამ ხელი შეუშალოს თქვენი სამედიცინო მოწყობილობის მუშაობას.
- კარდიოსტიმულატორების მწარმოებლები გირჩევენ, მოწყობილობასა და კარდიოსტიმულატორს შორის მანძილი იყოს მინიმუმ 15 სმ, რათა მოხდეს კარდიოსტიმულატორის პოტენციური შეფერხების თავიდან აცილება.
- თუ კარდიოსტიმულატორს იყენებთ, იქონიეთ მოწყობილობა კარდიოსტიმულატორის საპირისპირო მხარეს და არ ატაროთ მოწყობილობა წინა ჯიბით.

- ეს პროდუქტი არ არის შექმნილი, როგორც სამედიცინო მოწყობილობა და არ არის გამიზნული რაიმე დაავადების დიაგნოსტიკის, მკურნალობის, განკურნების ან პროფილაქტიკისთვის. ყველა მონაცემი და გაზომვის შედეგი გამოყენებული უნდა იქნეს მხოლოდ საინფორმაციო მიზნით.
- თუ მოწყობილობის ტარებისას კანზე დისკომფორტს იგრძნობთ, მოიხსენით იგი და მიმართეთ ექიმს.
- გამორთეთ თქვენი უსადენო მოწყობილობა საავადმყოფოებში, კლინიკებში ან სამედიცინო დაწესებულებებში მოთხოვნის შემთხვევაში. ეს მოთხოვნები გამიზნულია სენსიტიურ სამედიცინო აღჭურვილობასთან შესაძლო ინტერფერენციის თავიდან ასაცილებლად.
- გამორთეთ თქვენი უსადენო მოწყობილობა, როდესაც ამას მიგიითითებთ აეროპორტის ან ავიაკომპანიის პერსონალი. გაიარეთ კონსულტაცია ავიაკომპანიის პერსონალთან თვითმფრინავში უსადენო მოწყობილობების გამოყენების შესახებ. თუ თქვენი მოწყობილობა გთავაზობთ „ფრენის რეჟიმს“, ის უნდა ჩაირთოს თვითმფრინავში ასვლამდე.
- თქვენი მოწყობილობის ნაწილების ან შიდა ელექტროსქემის დაზიანების თავიდან ასაცილებლად, არ გამოიყენოთ ის მაგნიტურ ველებთან ახლოს, მტვრიან, კვამლიან, ნესტიან ან ჭუჭყიან გარემოში.

- დარწმუნდით, რომ დენის გარდამქმნელი აკმაყოფილებს IEC/EN 62368-1-ის მოთხოვნებს და შემოწმებული და დამტკიცებულია ეროვნული ან ადგილობრივი სტანდარტების შესაბამისად.



- გაფრთხილება: ეს მოწყობილობა შეიცავს მონეტას, ღილაკს ან მცირე ზომის კვების ელემენტს. არ გადაყლაპოთ კვების ელემენტი, რადგან წარმოადგენს ქიმიური დამწვრობის საშიშროებას.
- მონეტის, ღილაკის ან მცირე ზომის კვების ელემენტის გადაყლაპვამ შეიძლება გამოიწვიოს ძლიერი შინაგანი დამწვრობა სულ რაღაც 2 საათში და ლეტალური შედეგიც დადგეს.
- ახალი და გამოყენებული კვების ელემენტი შეინახეთ ბავშვებისთვის მიუწვდომელ ადგილას. თუ კვების ელემენტის განყოფილება უსაფრთხოდ არ იხურება, შეწყვიტეთ პროდუქტის გამოყენება და შეინახეთ ბავშვებისთვის მიწვდომელ ადგილას. თუ ფიქრობთ, რომ კვების ელემენტები შესაძლოა გადაყლაპულია ან სხეულის რომელიმე ნაწილშია მოხვედრილი, დაუყოვნებლივ მიმართეთ ექიმს.
- თქვენი მოწყობილობა აკმაყოფილებს მოთხოვნებს, რომლებსაც გვთავაზობს IP68 (IEC 60529) და შეესაბამება 5ATM-ად შეფასებულ წინააღობის დონეს.

ინფორმაცია გადაგდებისა და გადამუშავების შესახებ



სიმბოლო პროდუქტზე, კვების ელემენტზე, ლიტერატურასა თუ შეფუთვაზე მიუთითებს, რომ ექსპლუატაციის ვადის გასვლის შემდეგ პროდუქტებისა და კვების ელემენტების გადაგდება უნდა მოხდეს ადგილობრივი ორგანოების მიერ განსაზღვრულ, ნარჩენების შეგროვების ცალკე წერტილებში. ეს უზრუნველყოფს EEE (ელექტრო და ელექტრონული აღჭურვილობა) ნარჩენების იმგვარად გადაყრას, რომ შენარჩუნებული იქნეს მნიშვნელოვანი მასალები და დაცული იქნეს ადამიანის ჯანმრთელობა და გარემო. დამატებითი ინფორმაციისთვის, დაუკავშირდით თქვენს ადგილობრივ ხელისუფლებას, საცალო მოვაჭრეს ან საყოფაცხოვრებო ნარჩენების განაწილების სამსახურს, ან ეწვიეთ ვებსაიტს <https://consumer.huawei.com/en/>.

შესაბამისობა ევროკავშირის ნორმებთან

ამით Huawei Device Co., Ltd. აცხადებს, რომ მოცემული მოწყობილობა შეესაბამება შემდეგ დირექტივებს: RED 2014/53/EU, RoHS 2011/65/EU და ErP 2009/125/EC. ევროკავშირის შესაბამისობის დეკლარაციის სრული ტექსტი, ErP-ს დეტალური ინფორმაცია და უახლესი ინფორმაცია აქსესუარებთან და პროგრამულ უზრუნველყოფასთან დაკავშირებით ხელმისაწვდომია მისამართზე: <https://consumer.huawei.com/certification>.

RF დასხივებასთან დაკავშირებული მოთხოვნები

საერთაშორისო სტანდარტების თანახმად, მოწყობილობა შექმნილია ისე, რომ არ ხდება იმ ბაზრის მიერ დადგენილი ლიმიტების გადაჭარბება, სადაც ის განთავსდება.

იმ ქვეყნებისთვის, რომლებშიც მიღებულია SAR (შთანთქმის კუთრი კოეფიციენტის) ლიმიტი 2,0 ვტ/კგ (თავი) და 4,0 ვტ/კგ (კიდურები) ქსოვილის 10 გრამზე. მოწყობილობა შეესაბამება RF სპეციფიკაციებს მოწყობილობის მაჯაზე ტარებისას და თქვენი სახიდან 1.0 სმ მანძილზე. SAR-ის უმაღლესი განსაზღვრული მნიშვნელობა:

SYA-B09	თავის SAR: 0.14 ვტ/კგ. კიდურების SAR: 0.23 ვტ/კგ.
SYA-B19	თავის SAR: 0.17 ვტ/კგ. კიდურების SAR: 0.26 ვტ/კგ.
SYA-B29	თავის SAR: 0.14 ვტ/კგ. კიდურების SAR: 0.20 ვტ/კგ.

ელექტრონული ეტიკეტის ეკრანის სანახავად გთხოვთ, მოწყობილობაში გადახვიდეთ მენიუში: **პარამეტრები (Settings) > ინფო (About) > მარეგულირებელი ინფორმაცია (Regulatory Information).**

Қазақ

Құрылғыны пайдалану алдында <https://consumer.huawei.com/en/support/> веб-сайтына кіріп, соңғы «Қысқаша нұсқаулық» құжатын жүктеп алу және қарап шығу үшін іздеу ұяшығына маркетинг атын енгізіңіз.

Құрылғыңызды реттеу

- 1 Құрылғыны қосу үшін Жоғары түймесін басып тұрыңыз немесе зарядтаңыз.
- 2 Бірінші беттегі QR кодын сканерлеу үшін телефонды пайдаланыңыз не AppGallery дүкенінен "Huawei Health" қолданбасын іздеңіз немесе Huawei Health қолданбасын жүктеп алу үшін consumer.huawei.com сайтына өтіңіз.
- 3 Huawei Health қолданбасын ашып, құрылғылар экранына өтіңіз де, қосқыңыз келетін құрылғыларды таңдап, экрандағы нұсқаулармен жұптауды аяқтаңыз.

Пайдалану және қауіпсіздік



- Есту қабілетінің ықтимал зақымдалуын болдырмау үшін жоғары дыбыс деңгейінде ұзақ уақыт бойы тыңдамаңыз.
- Қолайлы температуралар: пайдалану үшін -20 – $+45^{\circ}\text{C}$, сақтау үшін -20 – $+55^{\circ}\text{C}$.
- Құрылғы мен батареяны оттан, шамадан тыс ыстықтан, өте төмен ауа қысымынан және тікелей күн сәулесі түсетін жерден аулақ ұстаңыз. Оны жылыту құрылғыларының үстіне

немесе ішіне қоймаңыз. Оны бөлшектеуге, өзгертуге, лақтыруға немесе қысуға болмайды. Оған бөгде заттарды салуға, оны сұйықтықтарға батыруға не оған сырттай күш немесе қысым салуға болмайды, себебі бұл оның ағуына, қызып кетуіне, тұтануына немесе тіпті жарылуына себеп болуы мүмкін.

- Батареяны өз бетіңізше ауыстырмаңыз, бұл батареяға зақым келтіріп, ол қызып кетуі, өртенуі, жарақаттауы мүмкін. Құрылғыға кірістірілген батареяға Huawei немесе өкілетті қызмет көрсетуші қызмет көрсетуі керек.
- Балалар осы өнімді пайдаланса немесе оған тисе, ересектің бақылауы ұсынылады.
- Құрылғы жұмысы медициналық құрылғы жұмысына кедергі келтіретінін анықтау үшін дәрігерге және құрылғы өндірушісіне хабарласыңыз.
- Кардиостимуляторға кедергі келтіру ықтималын болдырмау үшін кардиостимулятор өндірушілер құрылғы мен кардиостимулятор арасында ең аз 15 см қашықтық сақталуын ұсынады.
- Егер кардиостимулятор пайдаланылса, құрылғыны кардиостимулятордың қарама-қарсы жағында ұстаңыз және құрылғыны алдыңғы қалтаңызда тасымаңыз.

- Бұл өнім медициналық құрылғы болуға арналмаған және ауруды анықтауға, емдеуге, жеңілдетуге немесе алдын алуға арналмаған. Барлық деректер мен өлшемдерді тек жеке анықтама ретінде пайдалану керек.
- Құрылғыны таққан кезде тері ыңғайсыздығы сезілсе, оны шешіп, дәрігерге хабарласыңыз.
- Ауруханаларда, емханаларда немесе денсаулық сақтау мекемелерінде солай істеу сұралғанда, сымсыз құрылғыны өшіріңіз. Бұл сұраулар сезгіш медициналық жабдықпен ықтимал кедергіні болдырмау үшін арналған.
- Өуежай немесе өуе желісі қызметкерлері нұсқау берсе ғана сымсыз құрылғыны өшіріңіз. Өуе желісі қызметкерінен ұшақ бортында сымсыз құрылғыларды пайдалану туралы сұраңыз, құрылғыңыз «ұшақ режимін» ұсынса, оны ұшаққа мінбес бұрын қосу қажет.
- Құрылғының бөліктеріне немесе ішкі схемаларын зақымдап алмау үшін оны шаң, түтін, дымқыл немесе лас орталарда немесе магниттік өрістердің жанында пайдаланбаңыз.
- Қуат адаптері IEC/EN 62368-1 стандартына сәйкес екеніне және ұлттық немесе жергілікті стандарттарға сәйкес сыналғанына және мақұлданғанына көз жеткізіңіз.



- Ескерту: Бұл құрылғыда тиын, түйме немесе кіші өлшемді ұялы батарея бар. Батареяны жұтпаңыз, себебі ол химиялық күйіп қалу қаупін тудырады.
- Егер тиын, түйме немесе шағын өлшемді ұялы батареяны жұтып қойсаңыз, ол бар болғаны 2 сағатта елеулі шамадағы ішкі күйіктерге және өлімге әкелуі мүмкін.
- Жаңа және пайдаланылған батареяларды балалардан аулақ ұстаңыз. Батарея салатын орын дұрыс жабылмаса, өнімді пайдалануды тоқтатып, оны балалардан аулақ ұстаңыз. Батареялар жұтылып қойған немесе қандай да бір жолмен ішке өткен деп күдіктенсеңіз, шұғыл түрде медициналық көмекке жүгініңіз.
- Құрылғы IP68 (IEC 60529) талаптарына сай келеді және 5ATM рейтингілі кедергі деңгейіне сәйкес.

Жою және қайта өңдеу туралы ақпарат



Өнімдегі, батареядағы, оқулықтағы немесе бумадағы таңба өнімдер мен батареяларды қызмет мерзімі соңында жергілікті органдар көрсеткен бөлек қоқыс жинау нүктелеріне апару керектігін білдіреді. Бұл таңба ЕЕЕ қоқысын құнды материалдарды сақтайтын және адам денсаулығы мен қоршаған ортаны қорғайтын жолмен өңделуін және қайта өңделуін қамтамасыз етеді. Қосымша ақпарат алу үшін жергілікті әкімшілікке, сатушыға немесе тұрмыстық қоқысты жою қызметіне хабарласыңыз немесе <https://consumer.huawei.com/en/> веб-сайтына кіріңіз.

ЕО нормативтік сәйкестігі

Осылайша, Huawei Device Co., Ltd. компаниясы бұл құрылғының мына директиваға сәйкес екенін мәлімдейді: RED 2014/53/EU, RoHS 2011/65/EU және ErP 2009/125/EC. Сәйкестік бойынша

ЕО мәлімдемесінің толық мәтіні, егжей-тегжейлі ErP ақпараты қосалқы құралдар мен бағдарламалық құралдарға қатысты ең жуырдағы ақпарат мына мекенжай бойынша қолжетімді:
<https://consumer.huawei.com/certification>.

РЖ әсері талаптары

Халықаралық нұсқаулардың ұсыныстары бойынша құрылғы сатылатын нарықта орнаған шектеулерге сәйкес жасалады.

10 грамм материалға 2,0 Вт/кг (бас) және 4,0 Вт/кг (аяқ-қол) меншікті сіңіру коэффициенті (SAR) шектеуін қолданатын елдерге арналған. Құрылғы білекке тағылғандағы және бетіңізден 1,0 см қашықтықта болғандағы радиожиилік техникалық сипаттамаларына сәйкес келеді. Ең жоғары хабарланған МСК мәні:

SYA-B09	Бас МСК: 0,14 Вт/кг. Аяқтар МСК: 0,23 Вт/кг.
SYA-B19	Бас МСК: 0,17 Вт/кг. Аяқтар МСК: 0,26 Вт/кг.
SYA-B29	Бас МСК: 0,14 Вт/кг. Аяқтар МСК: 0,20 Вт/кг.

Электрондық белгі экранын көру үшін құрылғыда **Параметрлер > Туралы > Нормативтік ақпарат (Settings > About > Regulatory information)** тармағына өтіңіз.

Қазақстан Республикасы аумағындағы импорттаушы және тұтынушылардың шағымдарын қабылдауға уәкілетті тұлға:

- ЖШС «Хуавей Текнолоджиз Қазақстан» Адрес: Қазақстан, Алматы қ., Медеу ауданы, Достық даңғылы 210Б, 1-ші блок, индекс 050051.

- Huawei бірыңғай көмек көрсету қызметі: 6530.

Русский

Перед использованием устройства посетите веб-сайт <https://consumer.huawei.com/en/support/>, в поисковой строке введите название устройства и загрузите для него последнюю версию документа Краткое руководство пользователя.

Настройте ваше устройство


- 1 Нажмите и удерживайте верхнюю кнопку или зарядите устройство, чтобы включить его.
- 2 С помощью телефона отсканируйте QR-код на первой странице или найдите "Huawei Health" в AppGallery или на веб-сайте consumer.huawei.com и загрузите приложение Huawei Health (Здоровье).
- 3 Откройте приложение Huawei Health (Здоровье), перейдите на экран Устройства, выберите устройство, которое вы хотите добавить, и следуйте инструкциям на экране, чтобы завершить процесс сопряжения.

Безопасная эксплуатация



- Во избежание повреждения органов слуха не слушайте музыку на высокой громкости в течение длительного времени.
- Оптимальная температура: от -20°C до $+45^{\circ}\text{C}$ для эксплуатации, от -20°C до $+55^{\circ}\text{C}$ для хранения.
- Не используйте и не храните устройство и аккумуляторную батарею вблизи огня, источников тепла, в условиях низкого давления и под прямыми солнечными лучами. Не кладите их на или в обогреватели. Не разбирайте, не модифицируйте, не роняйте и не сжимайте устройство и батарею. Не вставляйте в нее посторонние предметы, не погружайте ее в жидкости, не применяйте к ней чрезмерное давление, в противном случае может произойти утечка тока, перегрев, возгорание и даже взрыв.

- Не пытайтесь извлечь батарею самостоятельно. Повреждение батареи может привести к перегреву, воспламенению или травме. Обратитесь в авторизованный сервисный центр Huawei для замены встроенной батареи устройства.
- Рекомендуется, чтобы дети использовали устройство только под присмотром взрослых.
- По вопросу безопасного взаимодействия данного устройства с медицинским оборудованием обратитесь к вашему лечащему врачу или производителю оборудования.
- Согласно рекомендациям производителей кардиостимуляторов, во избежание помех минимальное расстояние между беспроводным устройством и кардиостимулятором должно составлять 15 см.
- При использовании кардиостимулятора держите устройство с противоположной от кардиостимулятора стороны и не храните устройство в нагрудном кармане.
- Этот продукт разработан не как медицинское устройство, не предназначен для диагностики, мониторинга, лечения или предотвращения заболеваний. Все данные и результаты измерений могут быть использованы только для справки.
- Если во время ношения устройства вы ощущаете дискомфорт на коже, снимите его и обратитесь к врачу.

- Выключайте беспроводные устройства в больницах, поликлиниках и медицинских учреждениях. Это требование призвано не допустить возникновения помех в работе чувствительного медицинского оборудования.
- Выключайте беспроводные устройства на борту самолета. Проконсультируйтесь с персоналом авиакомпании об использовании беспроводных устройств на борту самолета. Если на вашем устройстве предусмотрен режим полета, он должен быть включен перед посадкой в самолет.
- Во избежание повреждения компонентов или внутренних схем устройства не используйте устройство в пыльной, дымной, влажной или грязной среде или рядом с предметами, генерирующими магнитные поля.
- Убедитесь, что адаптер питания соответствует требованиям стандарта IEC/EN 62368-1, прошел испытания и одобрен в соответствии с национальными или местными стандартами
-  Предупреждение: в устройстве установлена батарея монетного, кнопочного или таблеточного типа. Не глотайте батарею, так как это может привести к химическим ожогам.

- Проглатывание такой батареи может в течение 2 часов вызвать ожоги внутренних органов и привести к летальному исходу.
- Храните новые и использованные батареи в недоступном для детей месте. Если батарейный отсек не закрывается плотно, не используйте устройство и держите его подальше от детей. Если вы считаете, что батареи могли быть проглочены или помещены внутрь какой-либо части тела, немедленно обратитесь за медицинской помощью.
- Ваше устройство соответствует уровню водо- и пыленепроницаемости IP68 (по стандарту IEC 60529) и уровню водонепроницаемости 5ATM.

Инструкции по утилизации



Этот символ на устройстве, батарее, инструкции или упаковке означает, что само устройство и его батарея по истечении срока службы должны быть утилизированы в специальных пунктах приема, учрежденных городской администрацией. Так будут соблюдены правила утилизации электронных и электрических устройств, а также принципы бережного отношения к ресурсам и защиты здоровья человека и окружающей среды. Для получения более подробной информации обращайтесь в местную городскую администрацию, службу уничтожения бытовых отходов или магазин розничной торговли, в котором было приобретено устройство, либо посетите веб-сайт <https://consumer.huawei.com/en/>.

Декларация соответствия ЕС

Компания Huawei Device Co., Ltd. настоящим заявляет, что это устройство отвечает основным требованиям и соответствующим положениям следующих директив: директива 2014/53/EU о радиоборудовании (RED), директива 2011/65/EU об ограничении содержания вредных веществ (RoHS), директива 2009/125/ЕС об энергопотребляющих устройствах (ErP). Полный текст декларации соответствия, подробные сведения директивы ErP и актуальную

информацию об аксессуарах и программном обеспечении можно посмотреть на веб-сайте:
<https://consumer.huawei.com/certification>.

Требования к радиочастотному излучению

Данное устройство сконструировано в соответствии с международными директивами по предельному уровню излучения, установленному рынком реализации продукта.

Для стран, в которых принят удельный коэффициент поглощения 2,0 Вт/кг (для головы) и 4,0 Вт/кг (для рук и ног) на 10 граммов тканей. Данное устройство отвечает требованиям по радиочастотной безопасности, когда устройство надето на запястье и находится на расстоянии 1,0 см от лица.

Максимальное зарегистрированное значение удельного коэффициента поглощения:

SYA-B09	Рядом с головой: 0,14 Вт/кг. Рядом с руками или ногами: 0,23 Вт/кг.
SYA-B19	Рядом с головой: 0,17 Вт/кг. Рядом с руками или ногами: 0,26 Вт/кг.
SYA-B29	Рядом с головой: 0,14 Вт/кг. Рядом с руками или ногами: 0,20 Вт/кг.

Чтобы посмотреть лицензии и нормативную информацию, на устройстве выберите **Настройки > Об устройстве > Нормативная информация (Settings > About > Regulatory information)**.

Соответствие

Устройство соответствует:

- ТР ТС 020/2011 «Электромагнитная совместимость технических средств»;
- ТР ЕАЭС 037/ 2016 «Об ограничении применения опасных веществ в изделиях электротехники и радиоэлектроники».

Назначение

Смарт-часы HUAWEI модели SYA-B09, SYA-B19, SYA-B29 классом водонепроницаемости 5 ATM и энергоемкой батареей, способной держать заряд до 10 дней. Они поддерживают широкий набор функций для мониторинга физических нагрузок и здоровья, а также для повседневного использования. Они подойдут как для работы с рутинными задачами, так и для тренировок профессионального уровня

Характеристики и параметры

Размеры (Д x Ш x В):

Стандартная версия: 43 мм x 38 мм x 9,5 мм*

Премиальная версия: 44,5 мм x 40 мм x 9,3 мм*

Вес:

Стандартная версия: около 27 г*

Премиальная версия: около 30.4 г*

*Приблизительные значения, конечный продукт может отличаться

Разрешение: 480 x 408 пикселей, 347 PPI

Размер: 1,82 дюйма

Класс водонепроницаемости: 5 ATM

Изготовитель, адрес

Хуавэй Девайс Ко., Лтд. КНР, 523808, г. Дунгуань, Гуандун, Административное здание №2.
(Huawei Device Company Limited, Administration Building No.2, Xincheng Road, Songshan Lake Zone, Dongguan, Guangdong, 523808, Китай)

Тел.: +86-755-28780808

Импортер в РФ

ООО «Техкомпания Хуавэй», Российская Федерация, 121614, г. Москва, ул. Крылатская, д. 17, корп. 2, ОГРН 1027739023212. Информация для связи: +7 (495) 234-0686, CISsupport@huawei.com.

Импортер в РБ

СООО «Мобильные ТелеСистемы», пр-т Независимости, 95-4, г. Минск, 220012 Республика Беларусь.

Унитарное предприятие «А1», 220030, Республика Беларусь, г. Минск, ул. Интернациональная, 36-2.

ООО «ТрайдексБелПлюс», 223016, Минский район Новодворский с/с 33/1-8 ком.64, район д. Большое Стиклево.

ЗАО "ПАТИО", 220036, г. Минск, пр. Дзержинского, д. 8, каб. 1302.

Гарантийный срок: 1 год, срок службы: 2 года.

Импортер и организация, уполномоченная принимать претензии в РК

ТОО «Хуавей Текнолоджиз Казахстан», Адрес: Казахстан, город Алматы, Медеуский район, проспект Достык, дом 210Б, Блок 1, почтовый индекс 050051.

Единая служба поддержки Huawei: 6530.

Комплектация

Смарт-часы - 1 шт.

Беспроводная зарядная панель и кабель для зарядки - 1 шт.

Эксплуатационные документы.

*Комплект поставки может отличаться в зависимости от страны или региона реализации.

EAC



SYA-B09	معدل الامتصاص النوعي للرأس: 0.14 واط/كجم. معدل الامتصاص النوعي للأطراف: 0.23 واط/كجم.
SYA-B19	معدل الامتصاص النوعي للرأس: 0.17 واط/كجم. معدل الامتصاص النوعي للأطراف: 0.26 واط/كجم.
SYA-B29	معدل الامتصاص النوعي للرأس: 0.14 واط/كجم. معدل الامتصاص النوعي للأطراف: 0.20 واط/كجم.

يُرجى الانتقال إلى الإعدادات < حول > المعلومات التنظيمية (Settings > About > Regulatory information) على الجهاز لعرض شاشة الملصقات الإلكترونية.

يعني الرمز الموجود على المنتج أو البطارية أو المستندات أو مواد التعبئة أنه يجب التخلص من المنتجات والبطاريات في نقاط تجميع للنفايات منفصلة تحددتها السلطات المحلية في نهاية عمرها. سيضمن ذلك إعادة تدوير ومعالجة نفايات الطاقة الكهربائية والإلكترونية (EEE) بطريقة تحافظ على المواد القيمة وتحمي صحة الإنسان والبيئة. لمزيد من المعلومات، يُرجى الاتصال بالسلطات المحلية، أو بائع التجزئة، أو خدمة التخلص من النفايات المنزلية، أو زيارة موقع الويب <https://consumer.huawei.com/en/>.

التوافق مع المعايير التنظيمية الصادرة عن الاتحاد الأوروبي

تعلن Huawei Device Co., Ltd. بموجب هذه الوثيقة عن أن هذا الجهاز يتوافق مع التوجيهات التالية: RED 2014/53/EU، وتقييد استخدام المواد الخطرة (RoHS) 2011/65/EU، و ErP 2009/125/EC. يتوفر النص الكامل لإعلان المطابقة الخاص بالاتحاد الأوروبي، ومعلومات ErP المفصلة، وأحدث المعلومات عن الملحقات والبرامج على عنوان الإنترنت التالي: <https://consumer.huawei.com/certification>

متطلبات التعرض للتردد اللاسلكي (RF)

تم تصميم الجهاز ليتوافق مع القيود التي وضعتها السوق التي سيُطرح الجهاز فيها وفقًا لتوصيات المبادئ التوجيهية الدولية. بالنسبة للبلدان التي تعتمد حد معدل الامتصاص النوعي (SAR) البالغ 2.0 وات/كجم (الرأس) و 4.0 وات/كجم (الأطراف) على كل 10 جرامات من النسيج. يمثل الجهاز لمواصفات التردد اللاسلكي (RF) عند ارتدائه على المعصم وعلى مسافة 1.0 سم من وجهك. أعلى معدل امتصاص نوعي تم الإبلاغ عنه:



- تحذير: يحتوي هذا الجهاز على بطارية خلوية على شكل عملة معدنية، أو على شكل زر، أو صغيرة الحجم. تجنب ابتلاع البطارية، حيث يشكل ذلك خطر الإصابة بحروق كيميائية.
 - في حال ابتلاع بطارية خلوية على شكل عملة معدنية، أو على شكل زر، أو صغيرة الحجم، قد تتسبب في حدوث حروق داخلية خطيرة خلال ساعتين فقط وقد تؤدي إلى الوفاة.
 - احتفظ بالبطاريات الجديدة والمستعملة بعيدًا عن متناول الأطفال. إذا لم يتم إغلاق حجرة البطارية بشكل آمن، فتوقف عن استخدام المنتج واحتفظ به بعيدًا عن متناول الأطفال. إذا كنت تعتقد أن شخصًا ما قد ابتلع البطارية أو دخلت إلى أي جزء من الجسم، فاطلب المساعدة الطبية على الفور.
 - يلبي جهازك متطلبات (IEC 60529) IP68 ويتوافق مع مستوى المقاومة المصنف 5ATM.
- معلومات حول التخلص وإعادة التدوير**



- يُرجى استشارة الطبيب والشركة المصنعة للجهاز لتحديد ما إذا كان تشغيل جهازك قد يسبب تشويشًا عند تشغيل جهازك الطبي.
- توصي الشركات المُصنعة لأجهزة تنظيم نبضات القلب بالحفاظ على مسافة لا تقل عن 15 سم بين الجهاز وجهاز تنظيم نبضات القلب لمنع التداخل المحتمل مع جهاز تنظيم نبضات القلب.
- إذا كنت تستخدم جهاز تنظيم نبضات القلب، فاحمل الجهاز في الجانب المقابل لجهاز تنظيم نبضات القلب ولا تحمل الجهاز في جيبك الأمامي.
- هذا المنتج غير مصمم ليكون جهازًا طبيًا وليس الغرض منه تشخيص أي مرض، أو علاجه، أو منعه، أو الوقاية منه. يجب استخدام جميع البيانات والقياسات كمرجعية شخصية فقط.
- إذا كنت تواجه مشكلات تتعلق بالبشرة أثناء ارتداء الجهاز، فإزعه ثم استشر الطبيب.
- قم بإيقاف تشغيل جهازك اللاسلكي عندما يطلب منك ذلك في المستشفيات أو العيادات أو منشآت الرعاية الصحية. تم تصميم هذه الطلبات لمنع حدوث التشويش المحتمل مع الأجهزة الطبية الحساسة.
- قم بإيقاف تشغيل جهازك اللاسلكي عندما يطلب منك موظفو المطار أو شركة الطيران القيام بذلك. استشر موظفي شركة الطيران حول استخدام الأجهزة اللاسلكية على متن الطائرة، إذا كان جهازك يوفر "وضع الطيران" فيجب تمكينه قبل ركوب الطائرة.
- لمنع إتلاف القطع أو الدوائر الداخلية الخاصة بجهازك، لا تستخدمه في بيئات بها أتربة، أو دخان، أو رطوبة، أو أوساخ أو بالقرب من المجالات المغناطيسية.
- تأكد من أن محوّل الطاقة يلبي المتطلبات الواردة في IEC/EN 62368-1، وأنه قد اختبر واعتمد وفق المعايير الوطنية أو المحلية.

2 استخدم هاتفك لقراءة رمز QR في الصفحة الأولى، أو ابحث عن «Huawei Health» ضمن AppGallery أو على موقع الويب consumer.huawei.com لتنزيل تطبيق Huawei Health.

3 افتح تطبيق Huawei Health، وانتقل إلى شاشة الأجهزة، ثم اختر الأجهزة التي ترغب في إضافتها، واتبع التعليمات التي تظهر على الشاشة لإكمال الاقتران.

التشغيل والسلامة



- لمنع أي ضرر محتمل لحاسة السمع، لا ترفع الصوت لمستويات عالية لفترات طويلة.
- درجات الحرارة المثالية: -20°م إلى +45°م عند الاستخدام، ومن -20°م إلى +55°م عند التخزين.
- احتفظ بالجهاز والبطارية بعيدًا عن النيران، والحرارة المفرطة، وضغط الهواء المنخفض للغاية وأشعة الشمس المباشرة. ولا تضعه على أجهزة التدفئة أو في داخلها. وتجنب تفكيكه، أو تعديله، أو رميه، أو سحقه. وتجنب إدخال أجسام غريبة فيه، أو غمره في مواد سائلة، أو تعريضه لقوة خارجية أو ضغط خارجي؛ لأن ذلك قد يتسبب في حدوث تسرب فيه، أو ارتفاع في درجة حرارته، أو اشتعاله، أو حتى انفجاره.
- لا تحاول استبدال البطارية بنفسك — فقد تتسبب في تلفها، مما قد يؤدي إلى زيادة درجة الحرارة بشكل مفرط ونشوب حريق والتعرض لإصابة. ينبغي أن تتم صيانة البطارية المدمجة في جهازك عن طريق شركة هواوي أو موفر الخدمة المعتمد.
- ينصح بإشراف الكبار إذا كان على الأطفال استخدام هذا المنتج أو التعامل معه.

نرخ جذب ویژه سر: 0.14 وات بر کیلوگرم. نرخ جذب ویژه دست و پا: 0.23 وات بر کیلوگرم.	SYA-B09
نرخ جذب ویژه سر: 0.17 وات بر کیلوگرم. نرخ جذب ویژه دست و پا: 0.26 وات بر کیلوگرم.	SYA-B19
نرخ جذب ویژه سر: 0.14 وات بر کیلوگرم. نرخ جذب ویژه دست و پا: 0.20 وات بر کیلوگرم.	SYA-B29

برای مشاهده صفحه برجسب الکترونیکی، لطفاً به تنظیمات < درباره > اطلاعات مقررات نظارتی (Settings > About > Regulatory information) در دستگاه بروید.

اللغة العربية

قبل استخدام الجهاز، يرجى زيارة <https://consumer.huawei.com/en/support/> أدخل اسم الجهاز في مربع البحث لتنزيل دليل التشغيل السريع الأحدث وعرضه.

إعداد جهازك

1 اضغط مطولاً على الزر العلوي أو اشحن الجهاز لتشغيله.

مطابقت با مقررات اتحادیه اروپا (EU)

بدین وسیله Huawei Device Co., Ltd اعلام می‌دارد که این دستگاه مطابق با دستورالعمل‌های زیر است: RED 2014/53/EU،
RoHS 2011/65/EU و ErP 2009/125/EC. متن کامل اعلامیه انطباق اتحادیه اروپا (EU)، اطلاعات جامع درباره «برنامه‌ریزی منابع
سازمانی» (ErP) و جدیدترین اطلاعات مرتبط با لوازم جانبی و نرم‌افزار، در این نشانی موجود است:
<https://consumer.huawei.com/certification>

الزامات مربوط به قرارگیری در معرض فرکانس‌های رادیویی

همان‌طور که در دستورالعمل‌های بین‌المللی توصیه شده است، طراحی این دستگاه به گونه‌ای است که با محدودیت‌های وضع‌شده توسط بازاری که
دستگاه در آن عرضه می‌شود مطابقت دارد.

برای کشورهایی که حد مجاز نرخ جذب ویژه (SAR) در آنها ۲.۰ وات بر کیلوگرم (سر) و ۴.۰ وات بر کیلوگرم (دست و پا) به ازای هر ۱۰
گرم از بافت بدن است. وقتی این دستگاه را روی میج بسته باشید و در فاصله ۱.۰ سانتی‌متری از صورتتان قرار گرفته باشد، مشخصات فرکانس
رادیویی را رعایت کرده‌اید.

بالاترین مقدار گزارش‌شده نرخ جذب ویژه:

- باتری‌های جدید و استفاده‌شده را دور از دسترس کودکان نگه دارید. اگر محفظه باتری محکم بسته نمی‌شود، استفاده از محصول را متوقف کنید و آن را دور از دسترس کودکان نگه دارید. اگر فکر می‌کنید که ممکن است باتری‌ها بلعیده شده یا داخل هر قسمتی از بدن باشند، فوراً به پزشک مراجعه کنید.
- دستگاه شما الزامات (IEC 60529) IP68 را برآورده می‌کند و با سطح مقاومت رتبه‌بندی‌شده 5ATM مطابقت دارد.

اطلاعات مربوط به دفع پسماند و بازیافت



نماد روی محصول، باتری، بروشور یا بسته‌بندی به این معنی است که دستگاه‌ها و باتری‌ها پس از پایان طول عمرشان، باید به نقاط جداگانه جمع‌آوری زباله برده شوند که توسط مقامات محلی در نظر گرفته شده است. با انجام این کار، تضمین می‌شود که پسماند تجهیزات الکترونیکی و الکترونیکی به شیوه‌ای بازیافت و پالایش خواهد شد که مواد باارزش آن حفظ و از سلامت انسان و محیط زیست محافظت شود. برای اطلاعات بیشتر، لطفاً با مسئولان محلی، فروشندگان محصول یا نهاد خدمات دفع زباله‌های خانگی تماس بگیرید یا به وبسایت <https://consumer.huawei.com/en/> مراجعه کنید.

- وقتی در بیمارستان‌ها، درمانگاه‌ها یا مراکز مراقبتی از شما خواسته می‌شود که دستگاه بی‌سیم خود را خاموش کنید، این کار را انجام دهید.
- هدف از این درخواست، جلوگیری از تداخل احتمالی با تجهیزات حساس پزشکی است.
- هرگاه کارکنان شرکت هواپیمایی یا فرودگاه از شما درخواست کردند که دستگاه بی‌سیم خود را خاموش کنید، این کار را انجام دهید. درباره استفاده از دستگاه‌های بی‌سیم درون هواپیما، با کارکنان شرکت هواپیمایی مشورت کنید. اگر دستگاه شما دارای «حالت پرواز» است، باید پیش از سوار شدن به هواپیما آن را فعال کنید.
- برای جلوگیری از آسیب به قطعات و مدارهای داخلی دستگاه خود، از آن در محیط‌های پر گرد و غبار، پر دود، مرطوب یا کثیف یا در نزدیکی میدان‌های مغناطیسی استفاده نکنید.
- اطمینان حاصل کنید که آداپتور برق با الزامات IEC/EN 62368-1 مطابقت داشته باشد و طبق استانداردهای ملی یا محلی آزمایش و تأیید شده باشد.



- هشدار: این دستگاه حاوی یک باتری سلولی سکه‌ای، دکمه‌ای یا کوچک است. مراقب باشید باتری بلعیده نشود، زیرا خطر سوختگی با مواد شیمیایی را به دنبال دارد.
- اگر باتری سلولی سکه‌ای، دکمه‌ای یا کوچک بلعیده شود، ممکن است تنها در عرض ۲ ساعت منجر به سوختگی‌های داخلی شدید و در نتیجه مرگ شود.

- دستگاه و باتری را از آتش، گرمای بیش از حد، فشار بسیار کم هوا و نور مستقیم خورشید دور نگه دارید. از قرار دادن آن روی دستگاه‌های گرم‌کننده یا داخل آنها خودداری کنید. از جدا کردن قطعات، تغییر، انداختن یا فشار وارد کردن بر آن خودداری کنید. از فرو کردن اشیاء خارجی در آن، غوطه‌ور کردن آن در مایعات و وارد کردن نیرو یا فشار خارجی روی آن اجتناب کنید؛ زیرا این کار ممکن است منجر به نشت مواد، گرم شدن بیش از حد، آتش گرفتن یا حتی انفجار آن شود.
- خودتان اقدام به تعویض باتری نکنید — ممکن است به باتری آسیب بزنید که این امر می‌تواند منجر به داغ شدن بیش از حد، آتش‌سوزی و آسیب‌دیدگی شود. خدمات مورد نیاز باتری داخلی دستگاه شما را فقط Huawei یا ارائه‌دهنده مجاز خدمات باید انجام دهد.
- اگر کودکان از این محصول استفاده می‌کنند یا با آن تماس دارند، توصیه می‌شود افراد بزرگسال بر آنها نظارت داشته باشند.
- برای تعیین اینکه آیا عملیات دستگاه با عملیات دستگاه پزشکی شما تداخل دارد یا خیر، با پزشک خود و کارخانه سازنده دستگاه مشورت کنید.
- کارخانه‌های سازنده ضربان‌ساز قلب توصیه می‌کنند که به منظور جلوگیری از اختلال احتمالی با ضربان‌ساز، حداقل ۱۵ سانتی‌متر بین دستگاه و ضربان‌ساز فاصله برقرار باشد.
- در صورت استفاده از ضربان‌ساز قلب، دستگاه را در طرف مخالف ضربان‌ساز قلب قرار دهید و دستگاه را در جیب جلوی خود نگذارید.
- این محصول برای استفاده به عنوان دستگاه پزشکی طراحی نشده است و هدف آن تشخیص، درمان، معالجه یا پیشگیری از هیچ‌گونه بیماری نیست. تمام داده‌ها و اندازه‌گیری‌ها باید صرفاً جهت ارجاع شخصی استفاده شوند.
- اگر هنگام استفاده از دستگاه دچار ناراحتی پوستی شدید، آن را در بیاورید و با پزشک مشورت کنید.

فارسی

پیش از استفاده از دستگاه، به <https://consumer.huawei.com/fa/support/> مراجعه کنید و نام تجاری آن را در کادر جستجو وارد کنید تا جدیدترین «راهنمای شروع به کار سریع» را مرور و دانلود کنید.

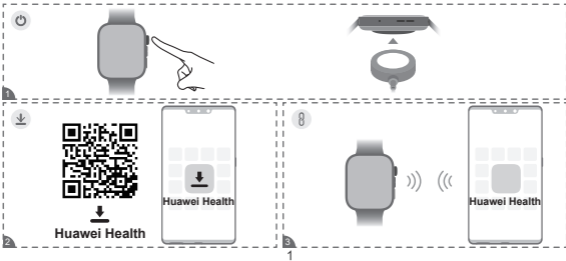
دستگاهتان را تنظیم کنید

- 1 دکمه «بالا» را فشار دهید و نگه دارید یا دستگاه را شارژ کنید تا روشن شود.
- 2 با استفاده از تلفن خود، کد QR را در صفحه اول اسکن کنید یا شما می توانید کلمه ی «Huawei Health» را در AppGallery یا در وب سایت consumer.huawei.com جستجو کنید تا برنامه Huawei Health را دانلود کنید.
- 3 برنامه Huawei Health را باز کنید، به صفحه دستگاه‌ها بروید، دستگاه‌هایی که می‌خواهید اضافه کنید را انتخاب نمایید و برای تکمیل جفت‌سازی، دستورالعمل‌های روی صفحه را دنبال کنید.

استفاده و ایمنی



- برای پیشگیری از آسیب احتمالی به شنوایی، از گوش کردن طولانی مدت با میزان بالای صدا خودداری کنید.
- دماهای ایده‌آل: 20- تا 45+ درجه سانتی‌گراد برای کار کردن، 20- تا 55+ درجه سانتی‌گراد برای نگهداری.



راهنمای شروع به کار سریع
دليل التشغيل السريع

SYA-B09/SYA-B19/SYA-B29



R-NZ



HUAWEI



19110254_01