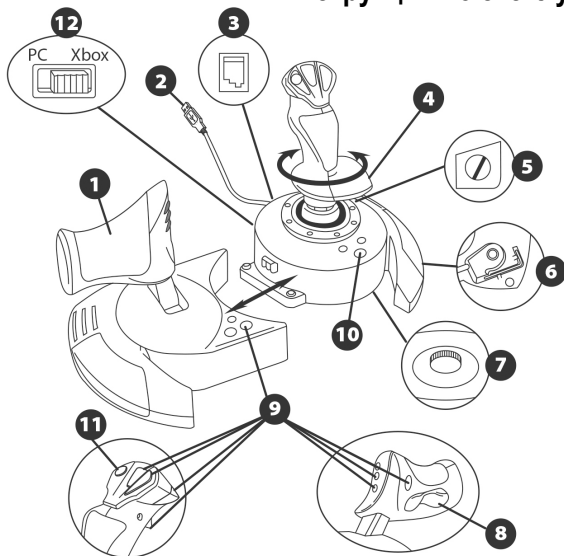


T.Flight Hotas One

XBOX ONE — ПК

Инструкция по эксплуатации



ТЕХНИЧЕСКИЕ ХАРАКТЕРИСТИКИ

1. Рычаг управления
2. Разъем USB
3. Разъем для руля направления:
для подключения руля
направления Thrustmaster RJ12
(приобретается отдельно)
4. Управление поворотом
вращающейся рукояткой
5. Винт блокировки руля
направления на рукоятке
6. Шестигранный ключ для
установки/ отсоединения рычага
управления
7. Регулятор сопротивления рукоятки
8. Управление полетом шарнирной
кнопкой
9. Функциональные кнопки
10. Кнопки VIEW – GUIDE – MENU +
индикатор
11. Многопозиционный переключатель
точки обзора
12. Переключатель Xbox One/ПК

ЗНАКОМСТВО С ДЖОЙСТИКОМ NOTAS

РЫЧАГ УПРАВЛЕНИЯ

В комплект джойстика входит большой рычаг управления, с помощью которого удобно управлять ускорением самолета.

Рычаг управления является съемным и предполагает два варианта установки:

отдельно от джойстика
(для создания реалистичных условий пилотирования);

с креплением к джойстику
(для большей устойчивости и экономии места).

По умолчанию рычаг управления поставляется отсоединенным от джойстика.

Чтобы прикрепить рычаг управления к джойстику:

1. Переверните рычаг и джойстик вверх дном.
2. Возьмите шестигранный ключ **(6)**, закрепленный на базе джойстика.
3. Разместите рычаг управления слева от джойстика.
Вставьте выступ на левой стороне базы джойстика в паз с правой стороны рычага управления.
4. С помощью ключа затяните два винта на нижней стороне базы (с левой стороны базы джойстика).
5. Смотайте кабель рычага управления и проведите его через направляющий слот.
6. Верните шестигранный ключ на место, чтобы не потерять его.

Для отсоединения рычага управления от джойстика выполните эти действия в обратном порядке.

РЕГУЛИРУЕМОЕ СОПРОТИВЛЕНИЕ РУКОЯТКИ

В зависимости от стиля игры, может потребоваться повышенная чувствительность джойстика и реакция на малейшее касание или большая жесткость его работы с некоторым сопротивлением при сдвигании.

Сопротивление рукоятки джойстика можно настраивать в соответствии с предпочтениями геймера. Для настройки служит регулятор сопротивления рукоятки **(7)**, расположенный на нижней стороне базы джойстика.

ФУНКЦИЯ УПРАВЛЕНИЯ ПОЛЕТОМ

Джойстик оснащен функцией управления полетом, которой в самолете соответствуют педали, с помощью которой пилот осуществляет рулевое управление с вращением самолета вокруг вертикальной оси (для поворота самолета влево или вправо). Для использования функции управления полетом джойстика следует повернуть рукоятку влево или вправо.

Воспользоваться функцией можно тремя способами:

- повернуть рукоятку на джойстике **(4)** влево или вправо;
- воспользоваться шарнирной кнопкой **(8)** на рычаге управления;
- или использовать систему педального руля направления TFRP RUDDER (приобретается отдельно).

Если используется только шарнирная кнопка (или если функция управления полетом не используется), поворотную функцию рукоятки можно отключить с помощью винта блокировки **(5)**, расположенного на базе джойстика. С помощью отвертки с плоским шлицем измените положение винта, заблокировав или разблокировав таким образом функцию управления полетом.

УСТАНОВКА РУЛЯ НАПРАВЛЕНИЯ TFRP RUDDER НА ДЖОЙСТИКЕ T.FLIGHT HOTAS ONE

Джойстик T.Flight Hotas One имеет 8 осей, включая 3 оси, зарезервированных для педального руля направления TFRP RUDDER (*приобретается отдельно*).

Педальный руль направления TFRP RUDDER подключается непосредственно к джойстику.

1. Подключите штекер RJ12 педального руля направления к разъему RJ12 **(3)** на задней стороне джойстика.
2. Подключите USB-кабель **(2)** джойстика к одному из USB-портов ПК.

Важные замечания относительно автоматической калибровки осей

- При подключении педального руля направления TFRP к джойстику обязательно держите ось руля направления в центральном положении. Ни в коем случае не ставьте ноги на педали руля направления.

- Автокалибровка 3 осей педалей выполняется самопроизвольно после нескольких движений и после достижения физических стопоров для оси руля направления и двух осей дифференциальных тормозов.

МНОГОПОЗИЦИОННЫЙ ПЕРЕКЛЮЧАТЕЛЬ ТОЧКИ ОБЗОРА

Джойстик оснащен переключателем точки обзора **(11)**, которая, как следует из названия, позволяет (если это поддерживается игрой) моментально обозревать все происходящее вокруг самолета. Для этого просто перейдите в меню конфигурации игры и запрограммируйте различные точки обзора (вид сверху, вид слева, вид справа, а также виды снаружи) для позиций переключателя точки обзора.

Разумеется, переключатель точки обзора может также служить для других функций (стрельба и пр.).

XBOX ONE

УСТАНОВКА НА XBOX ONE

1. Переведите переключатель (12) в положение **Xbox** перед подключением USB-кабеля.



2. Подключите USB-кабель (2) к одному из USB-портов системы.

3. Включите систему.

4. Индикатор джойстика загорается КРАСНЫМ.

5. Запустите игру, поддерживающую режим Flight Stick.

Теперь все готово для игры!

СПИСОК СОВМЕСТИМЫХ ИГР ДЛЯ XBOX ONE

Использование джойстика T.Flight Hotas One на Xbox One:

- совместимость только с играми, поддерживающими режим Flight Stick;
- распознается в играх как настоящий джойстик, а не игровой пульт — для оптимальной реактивности и повышенной точности, а также для обеспечения доступа к параметрам джойстика в соответствующих играх.

Список игр для Xbox One, совместимых с данным джойстиком, можно найти на сайте:

<http://support.thrustmaster.com>. Откройте раздел Джойстики / T.Flight Hotas One.

Этот список будет постоянно обновляться по мере выхода новых игр для Xbox One, совместимых с джойстиком T.Flight Hotas One.

ПК

УСТАНОВКА НА ПК

1. Переведите переключатель (12) в положение **ПК** перед подключением USB-кабеля.



2. Откройте сайт <http://support.thrustmaster.com/>. Перейдите в раздел **Джойстики / T.Flight Hotas One** и выберите **Драйверы**. Загрузите и установите драйвер для ПК и специальный интерфейс для Панели управления Windows.

3. После установки драйвера для ПК подключите USB-кабель (2) к одному из USB-портов ПК.

4. Чтобы открыть Панель управления, выберите:
- Пуск / Приложения / Thrustmaster / Панель управления (в Windows® 10 / 8.1 / 8)
 - Пуск / Все программы / Thrustmaster / Панель управления (в Windows® 10)

*Отображается диалоговое окно **Игровые устройства**.
В нем появляется устройство с именем **T.Flight Hotas One** и статусом **OK**.*

5. В диалоговом окне **Игровые устройства** щелкните **Свойства** для тестирования и просмотра всех функций.

EN

FR

DE

NL

IT

ES

PT

BR

RU

EL

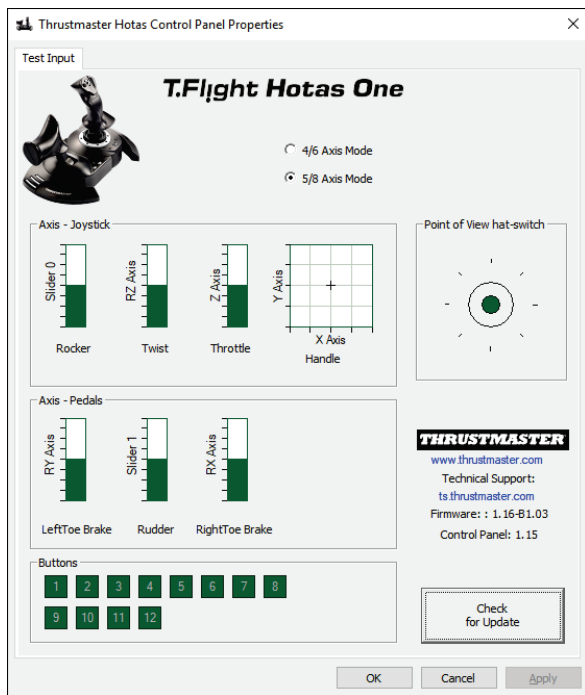
TR

PL

日本語

繁體中文

한국어



Теперь все готово для игры!

ПРИМЕЧАНИЯ ДЛЯ ПК

- На ПК, в режиме 4/6 осей: шарнирная кнопка рычага управления и ось руля направления на педальном руле направления TFRP (*приобретается отдельно*) объединены с функцией поворота рукоятки.

Индикатор джойстика загорается белым.

- На ПК, в режиме 5/8 осей: шарнирная кнопка рычага управления и ось руля направления на педальном руле направления TFRP (*приобретается отдельно*) независимы от функции поворота рукоятки и предлагают 3 дополнительных прогрессивных оси.

Индикатор джойстика выключается.

Для моментального переключения между режимами просто нажмите кнопку XBOX GUIDE.

ОБНОВЛЕНИЕ ПРОШИВКИ ДЖОЙСТИКА

Прошивку в базе джойстика можно обновить до более поздней версии, содержащей усовершенствования.

Для просмотра установленной в данный момент версии прошивки и ее обновления при необходимости откройте сайт <http://support.thrustmaster.com>. Выберите **Джойстики / T.Flight Hotas One**, затем **Прошивка** выполните указания по загрузке и установке.

УСТРАНЕНИЕ НЕИСПРАВНОСТЕЙ И ПРЕДУПРЕЖДЕНИЯ

- **Джойстик не работает должным образом или кажется неверно откалиброванным**

- Перед подключением USB-кабеля к консоли или ПК убедитесь, что переключатель **(12)** установлен в нужное положение (**Xbox** или **PC**).

- Выключите консоль или ПК, отключите джойстик, подключите его снова и перезагрузите игру.

- При подключении джойстика: оставьте рукоятку, руль направления и рычаг управления в центральном положении и не сдвигайте их (во избежание проблем калибровки).

- **Слишком высокая или недостаточная чувствительность джойстика**

- Джойстик самостоятельно выполняет автокалибровку, после того как пользователь совершает несколько движений на различных осях.

- В игре, в разделе «Параметры / Контроллер»: настройте чувствительность или мертвые зоны для контроллера (если эта опция доступна).

- Настройте сопротивление рукоятки с помощью регулятора **(7)** на нижней стороне базы джойстика.

- **Слишком высокая чувствительность функции управления полетом**

- Выключите вращение рукоятки с помощью винта блокировки **(5)** на нижней части базы джойстика и используйте для функции управления полетом шарнирную кнопку.

СПРАВКА И ОТВЕТЫ НА ЧАСТЫЕ ВОПРОСЫ (НЕ ПРИВЕДЕННЫЕ В НАСТОЯЩЕМ РУКОВОДСТВЕ)

Посетите сайт <http://support.thrustmaster.com>. Щелкните **Джойстики / T.Flight Hotas One** и выберите **Инструкция по эксплуатации** или **Часто задаваемые вопросы**.

Сведения о потребительской гарантии

Корпорация Guillemot Corporation S.A., зарегистрированная по адресу Place du Granier, B.P. 97143, 35571 Chantepie, Франция, (далее — «Guillemot») гарантирует своим клиентам во всем мире, что в данном изделии Thrustmaster не будет выявлено никаких дефектов материалов и производства в течение гарантийного периода, который равен сроку предъявления претензии по соответствию для данного изделия. В странах Европейского Союза этот срок соответствует двум (2) годам с момента поставки изделия Thrustmaster. В других странах гарантийный период равен сроку предъявления претензии по соответствию для изделия Thrustmaster, определяемому соответствующим законодательством страны, в которой проживал потребитель на момент приобретения изделия Thrustmaster (если подобные претензии не действуют в соответствующей стране, гарантийный период равняется одному (1) году с первоначальной даты приобретения изделия Thrustmaster).

В случае обнаружения дефектов изделия во время гарантийного периода незамедлительно обратитесь в службу технической поддержки, сотрудники которой определят дальнейшую процедуру. Если дефект будет подтвержден, изделие следует вернуть по месту приобретения (или в любое другое место, указанное службой технической поддержки).

В рамках действия гарантии дефектное изделие будет, по усмотрению службы технической поддержки, заменено или возвращено в рабочее состояние. Если в течение гарантийного срока изделие Thrustmaster будет подвергнуто такому восстановлению, к оставшемуся гарантийному сроку прибавляется период времени, но не менее семи (7) дней, во время которого изделие находилось вне употребления (началом этого периода считается дата запроса покупателя о вмешательстве или дата предоставления дефектного изделия для восстановления, если изделие было предоставлено для восстановления позднее, чем был сделан запрос о вмешательстве). В мере, разрешенной применимым законодательством, полная ответственность компании Guillemot и ее дочерних компаний (в том числе косвенный ущерб) ограничивается восстановлением рабочего состояния или заменой изделия Thrustmaster. В мере, разрешенной применимым законодательством, компания Guillemot отказывается от любых гарантий коммерческой пригодности или пригодности для определенной цели.

Настоящая гарантия не распространяется: (1) на ситуации, когда изделие было модифицировано, открыто, модифицировано или получило повреждения в результате недопустимого или неправильного использования, небрежности или несчастного случая, естественного износа или любой другой причины, не связанной с дефектом материалов или производства (включая, помимо прочего, использование изделия Thrustmaster совместно с любыми неподходящими элементами, в частности — с блоками питания, аккумуляторами, зарядными устройствами и любыми другими элементами, не входящими в комплектацию Guillemot для данного изделия); (2) на случаи использования продукта в любых целях, кроме бытовых, в том числе на случаи профессионального или коммерческого применения (например, в игровых залах, для проведения обучения и соревнований); (3) на ситуации, когда указания службы технической поддержки не были выполнены; (4) на ПО, так как на такое ПО распространяется отдельная гарантия; (5) на расходные материалы (элементы, предназначенные для замены в течение срока службы изделия: например, батарейки и ушные подушки для гарнитур или наушников); (6) на аксессуары (например, кабели, чехлы, сумки, футляры, наручные ремешки); (7) на случаи продажи изделия с открытого аукциона.

Данная гарантия не подлежит передаче.

Настоящая гарантия не ущемляет прав потребителя, предоставляемых ему применимыми законами в отношении продажи потребительских товаров в соответствующей стране.

Дополнительные условия гарантии

В течение гарантийного срока компания Guillemot, в общем и целом, не предоставляет никаких запасных частей, так как вскрытие и/или модификацию любых изделий Thrustmaster вправе осуществлять только служба технической поддержки (за исключением каких-либо процедур по модификации, которые служба технической поддержки может предложить выполнить клиенту путем письменных инструкций и предоставления, при необходимости, требуемых запасных частей: например, в связи с отсутствием статуса сложности или конфиденциальности у такой восстановительной процедуры).

С учетом периода освоения новых изделий и в целях защиты своих ноу-хау и коммерческих тайн компания Guillemot, в общем и целом, не предоставляет каких-либо уведомлений о восстановлении или запасных частей для любых изделий Thrustmaster с истекшим гарантийным сроком.

Ответственность

В мере, разрешенной применимым законодательством, компания Guillemot Corporation S.A. (далее — «Guillemot») и ее дочерние предприятия отказываются от любой ответственности за любой ущерб, вызванный одним или несколькими из следующих факторов: (1) видоизменение, вскрытие или модификация изделия; (2) несоблюдение инструкций по сборке; (3) недопустимое или неправильное использование, небрежность, несчастный случай (например, физическое воздействие); (4) естественный износ; (5) использование продукта в любых целях, кроме бытовых, в том числе профессиональное или коммерческое применение (например, в игровых залах, для проведения обучения и соревнований). В мере, разрешенной применимым законодательством, компания Guillemot и ее дочерние предприятия отказываются от любой ответственности за любой ущерб, не связанный с дефектами материалов или изготовления, в отношении данного изделия (включая, помимо прочего, любой ущерб, вызванный прямо или опосредованно любым программным обеспечением или использованием изделия Thrustmaster с любыми неподходящими элементами, в частности — блоками питания, аккумуляторами, зарядными устройствами и любыми другими элементами, не входящими в комплектацию Guillemot для данного изделия).

THRUSTMASTER®

ТЕХНИЧЕСКАЯ ПОДДЕРЖКА

<http://support.thrustmaster.com>



АВТОРСКИЕ ПРАВА

© Корпорация 2017 Guillemot Corporation S.A. Все права защищены. Thrustmaster® является зарегистрированным товарным знаком корпорации Guillemot Corporation S.A.

Все остальные товарные знаки являются собственностью соответствующих владельцев. Иллюстрации могут не соответствовать внешнему виду/функциям конкретного изделия. Содержание, конструкция и технические характеристики изделия могут быть изменены без предварительного уведомления и зависят от страны приобретения. Сделано в Китае.

При пользовании изделием учитывайте следующее: цвета и дизайн могут различаться.

Пластиковые стяжки и клейкую ленту следует снять перед использованием изделия.

www.thrustmaster.com

The image shows the EAC (Eurasian Conformity) logo, which consists of the letters 'EAC' in a bold, stylized, black font. The 'E' and 'A' are connected at the top, and the 'C' is a simple curve.