

03

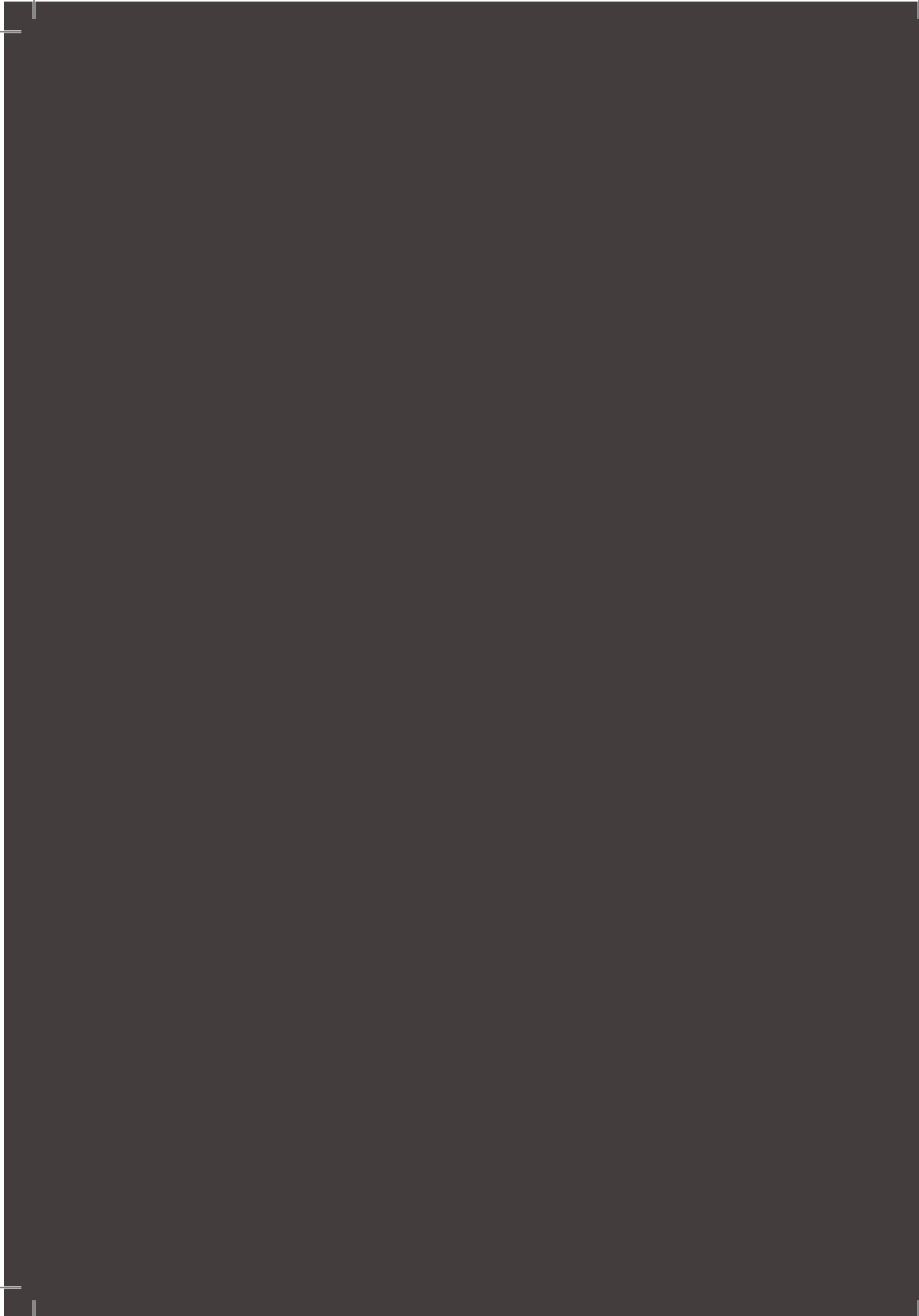
tuvio

Вращающийся
фен-стайлер для волос

НВ11419



Инструкция
пользователя



Рады встрече. Мы — Tuvio, бренд удобной бытовой техники, придуманный в Яндекс Фабрике.

Рекомендуем внимательно прочитать инструкцию, чтобы ознакомиться с особенностями устройства и техникой безопасности. Советуем сохранить руководство — к нему можно обратиться, если возникнут вопросы.

Мы постоянно работаем над улучшением инструкций. Версия с последними обновлениями доступна на сайте tuvio.ru.

Содержание

I. Техника безопасности _____ стр. 6

- 01 Общие меры предосторожности _____ стр. 6
- 02 Меры предосторожности при работе с электричеством _____ стр. 7
- 03 Меры предосторожности при эксплуатации _____ стр. 8
- 04 Правила хранения и транспортировки _____ стр. 10
- 05 Правила утилизации _____ стр. 11

II. Описание устройства _____ стр. 12

III. Использование фена-стайлера _____ стр. 14

- 01 Использование насадок _____ стр. 16
- 02 Укладка волос _____ стр. 17
- 03 Функция памяти _____ стр. 20
- 04 Функция защиты от перегрева _____ стр. 20

IV. Техническое обслуживание и уход _____ стр. 21

- 01 Уход за феном-стайлером _____ стр. 21
- 02 Очистка фильтра _____ стр. 22
- 03 Функция автоматической очистки _____ стр. 23

V. Устранение неисправностей _____ стр. 24

VI. Гарантия	_____	стр. 25
VII. Технические характеристики	_____	стр. 28
VIII. Комплектация	_____	стр. 30

I. Техника безопасности

01 Общие меры предосторожности

- Фен-стайлер HVI1419 предназначен для сушки и укладки волос.
- Перед использованием устройства прочитайте инструкцию пользователя.
- Фен-стайлер предназначен только для бытового использования внутри помещений согласно этой инструкции пользователя. Устройство не предназначено для промышленного и коммерческого использования.
- Производитель не несёт ответственности в случае несоблюдения правил техники безопасности и положений настоящей инструкции.
- Фен-стайлер не предназначен для использования лицами (включая детей) с пониженными физическими, сенсорными или умственными способностями или при отсутствии у них жизненного опыта или знаний, если они не находятся под присмотром или не проинструктированы об использовании устройства лицом, ответственным за их безопасность.
- Не оставляйте фен-стайлер без присмотра. Храните его в недоступном для детей месте. Дети должны находиться под присмотром для недопущения игр с устройством.
- Производитель оставляет за собой право без дополнительного уведомления вносить незначительные изменения в конструкцию устройства, не влияющие кардинально на его безопасность, работоспособность и функциональность.
- Изображения в инструкции приведены для ознакомления. Фактическая конструкция и внешний вид устройства зависят от модели и предписаний производителя.

- Положения настоящей инструкции не охватывают все возможные ситуации, которые могут возникнуть в процессе эксплуатации устройства. При работе с устройством будьте осторожны, внимательны, в неописанных ситуациях руководствуйтесь здравым смыслом.

02 Меры предосторожности при работе с электричеством

- Перед первым включением проверьте, что технические характеристики, указанные на устройстве, соответствуют параметрам сети питания.
- Подключайте устройство только к сети с напряжением, соответствующим маркировке на корпусе.
- Осмотрите фен-стайлер перед использованием. При наличии повреждений фена-стайлера или шнура питания ни в коем случае не включайте устройство.
- Во избежание удара электрическим током:
 - не дотрагивайтесь мокрыми руками до вилки или любой другой части устройства, находящейся под напряжением;
 - не погружайте устройство или шнур питания в воду или другие жидкости;
 - не прикасайтесь к металлическим частям вилки при отключении и включении устройства.



Внимание! Не используйте прибор, включённый в сеть, в непосредственной близости от ёмкостей, заполненных водой (бассейны, ванны, раковины или др.)

- Во избежание риска ожога, поражения электрическим током, возгорания или травм не оставляйте включённый фен-стайлер без присмотра.
- Если фен-стайлер оказался в воде, не погружайте руки в воду и не прикасайтесь к ней, немедленно отключите устройство от сети питания и обратитесь к квалифицированному специалисту.
- После использования или перед очисткой устройства отключите его от сети питания.
- При использовании фена-стайлера в ванной комнате необходимо отключать устройство от сети после использования, так как близость воды представляет опасность, даже когда фен-стайлер выключен.
- Для дополнительной защиты рекомендуется установка устройства защитного отключения (УЗО) с номинальным током срабатывания не более 30 мА, питающего ванную комнату. Обратитесь за консультацией к квалифицированному специалисту.

03 Меры предосторожности при эксплуатации

- Если устройство некоторое время находилось при температуре ниже 0 °С, перед включением его следует выдержать в комнатных условиях не менее двух часов.
- Не используйте фен-стайлер при температурах ниже -5 °С или выше 35 °С.
- Не используйте фен-стайлер рядом с легковоспламеняющимися и взрывоопасными материалами, так как это может привести к возгоранию или взрыву.
- Держите фен-стайлер вдали от источников огня и тепла, чтобы избежать деформации корпуса.
- Не оставляйте фен-стайлер непосредственно на какой-либо поверхности, пока он не будет выключен и не остынет.

- Не используйте аксессуары, которые не входят в комплект поставки.
- Выходное сопло и насадки нагреваются во время использования. Не прикасайтесь к ним, пока они не остынут.
- Во избежание получения ожогов не прикасайтесь к нагревательным элементам во время работы или после использования, пока устройство не остынет полностью.
- Следите, чтобы шнур питания не касался острых кромок и горячих поверхностей. Не наматывайте шнур питания вокруг устройства — это может привести к излому провода.
- Не переносите устройство, удерживая его за шнур питания. При отключении устройства от сети держитесь за вилку, а не за шнур.
- Не разбирайте устройство самостоятельно, не ремонтируйте и не вносите изменения в его конструкцию, подобные работы могут выполнять только квалифицированные специалисты. При обнаружении неполадок обращайтесь к квалифицированному специалисту.
- При повреждении шнура питания его замену во избежание опасности должны производить квалифицированные специалисты.
- Не используйте устройство в случае повреждения шнура питания или вилки, при неправильной работе устройства, а также после его падения, повреждения или попадания в воду. В этих случаях фен-стайлер необходимо доставить квалифицированному специалисту для осмотра и ремонта.
- Во время работы не блокируйте отверстия для воздуха, не кладите устройство на поверхности (например, на кровать или кушетку), поскольку это может привести к его перегреву.
- Не допускайте попадания в отверстия для воздуха посторонних предметов, пыли, пуха, волос и шерсти животных.
- Не используйте фен-стайлер на открытом воздухе, а также в местах, где используются аэрозольные (распыляемые) продукты или производится подача кислорода.
- Не используйте устройство вблизи легко деформирующихся от высокой температуры предметов.
- Не используйте фен-стайлер для сушки искусственных волос и париков.

- Не используйте спреи и лаки для укладки волос во время работы фена-стайлера.
- Не направляйте прямой поток горячего воздуха в глаза или на иные участки тела, чувствительные к теплу.
- Не накрывайте устройство и не кладите на него предметы, когда оно работает.
- Во избежание ожогов и травм во время использования соблюдайте достаточное расстояние между феном-стайлером и волосами.
- Во избежание пересушивания волос не концентрируйте поток воздуха на одной пряди в течение длительного времени.

04 Правила хранения и транспортировки

- Дайте фену-стайлеру полностью остыть и убедитесь, что корпус не влажный.
- Чтобы не повредить шнур питания, не наматывайте его на корпус. Всегда расправляйте шнур во время хранения.
- Храните фен-стайлер в сухом вентилируемом месте, вдали от нагревательных приборов и попадания прямых солнечных лучей.
- При транспортировке и хранении не подвергайте устройство механическому воздействию, которое может привести к повреждению фена-стайлера или нарушению целостности упаковки.
- Необходимо беречь упаковку фена-стайлера от попадания воды и других жидкостей.
- Не подвергайте фен-стайлер воздействию температуры ниже -5°C или выше 35°C .

05 Правила утилизации

Устройство, инструкцию пользователя и упаковку необходимо утилизировать в соответствии с местной программой по переработке отходов. О существующих программах можно узнать у местных органов власти.



Не выбрасывайте устройство вместе с обычным бытовым мусором.

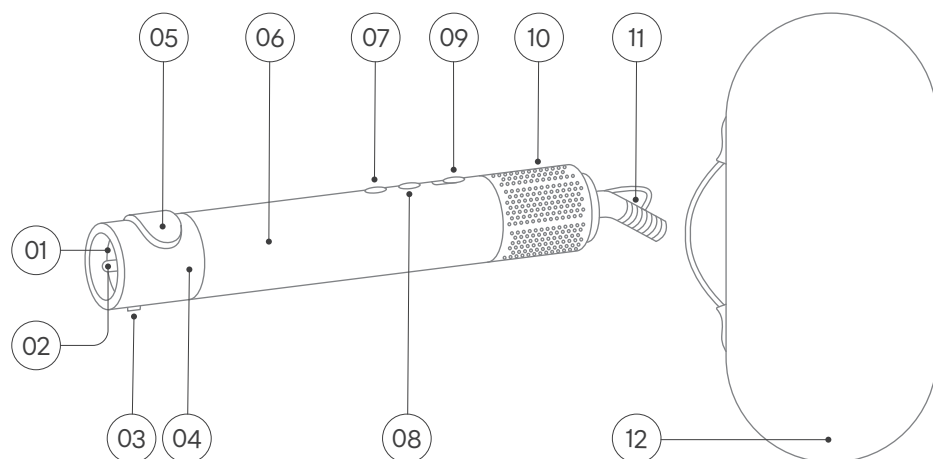
Не сжигайте устройство, так как это наносит непоправимый вред окружающей среде, а также может привести к пожарам.

Помните, что возвращение упаковки для её переработки приводит к экономии и уменьшению количества отходов, а также предотвращает негативное влияние на здоровье людей и состояние окружающей среды.

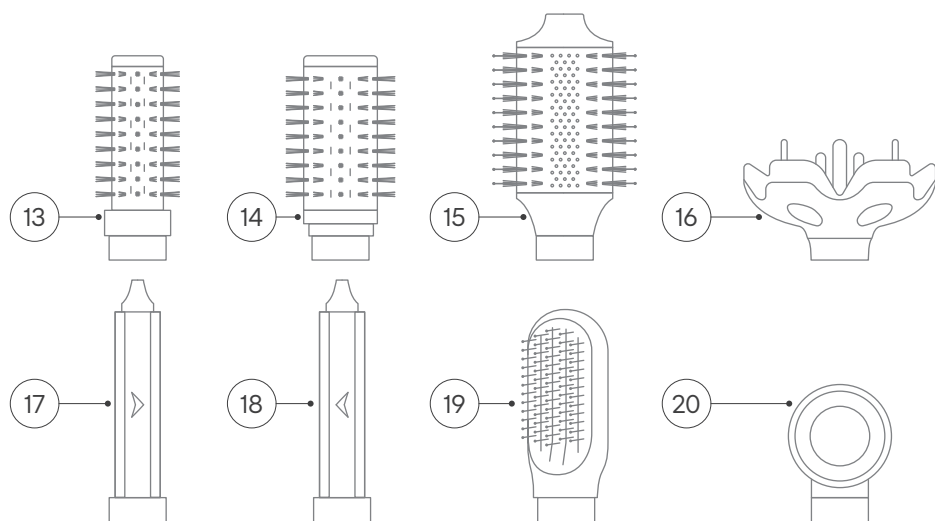


Материалы, помеченные этим знаком, можно переработать.

II. Описание устройства



- 01 Решётка выходного отверстия
- 02 Приводной вал
- 03 Фиксатор насадок
- 04 Крышка входного отверстия
- 05 Кнопка вращения насадок
- 06 Корпус
- 07 Кнопка регулировки температуры
- 08 Кнопка регулировки скорости
- 09 Переключатель питания
- 10 Решётка крышки воздухозаборника
- 11 Шнур питания, вращающийся на 360°
- 12 Чехол для хранения



- 13 Круглая насадка 40 мм для укладки и объёма
- 14 Круглая насадка 50 мм для укладки и объёма
- 15 Овальная насадка 70 мм для укладки и объёма
- 16 Диффузор для волнистых волос и объёма
- 17 Левая цилиндрическая насадка 35 мм для укладки
- 18 Правая цилиндрическая насадка 35 мм для укладки
- 19 Насадка-расчёска для выпрямления волос
- 20 Насадка-фен для сушки перед укладкой

III. Использование фена-стайлера

Вымойте волосы и промокните их полотенцем, чтобы удалить лишнюю влагу.

Прежде чем подключить фен-стайлер к сети питания, вытрите руки насухо.

Используя фен-стайлер и расчёску (расчёска не входит в комплект поставки), разделите волосы на пряди и начните укладку.

1. Подключите фен-стайлер к сети питания.

2. Выберите необходимую насадку — ориентируйтесь на раздел «Использование насадок».

3. Чтобы установить насадку:
 - сдвиньте фиксатор насадок вниз;
 - совместите выбранную насадку с выходным отверстием и поверните по часовой стрелке до фиксации. Соблюдайте осторожность при замене: выполняйте действия аккуратно, без резких усилий и надавливаний, чтобы сохранить целостность фиксирующего механизма.

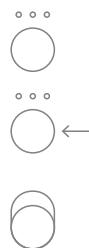
4. Рекомендуем перед укладкой просушить волосы, используя насадку-фен.

5. Переведите переключатель питания в положение включения.

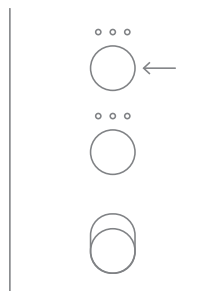
По умолчанию устанавливается первый уровень скорости и температуры потока воздуха. Если изменить настройки, устройство запомнит их для использования в будущем.



6. Установите желаемую скорость потока воздуха с помощью кнопки регулировки скорости. При нажатии кнопки скорости сменяются по кругу в порядке 1–2–3. При этом горят индикаторы скорости: если выбрана первая скорость — один, вторая — два, третья — три индикатора.

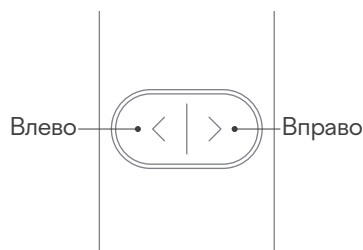


Установите желаемую температуру потока воздуха с помощью кнопки регулировки температуры. При нажатии кнопки индикаторы температуры сменяются по кругу в порядке 1–2–3–подача холодного воздуха. При этом горят индикаторы температуры: если выбран первый уровень — один, второй — два, третий — три индикатора. Во время подачи холодного воздуха индикаторы температуры не горят.

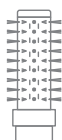


Для подачи холодного воздуха также доступны 3 скоростных режима.

7. Используйте кнопку для автоматического вращения круглой насадки (40/50 мм) влево или вправо, чтобы легко накручивать волосы в нужном направлении.

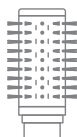


01 Использование насадок



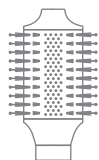
Круглая насадка 40 мм
для укладки и объёма

Даёт плотные локоны или лёгкие волны волосам средней длины



Круглая насадка 50 мм
для укладки и объёма

Для создания крупных, мягких волн и значительного объёма у корней на длинных или средней длины волосах



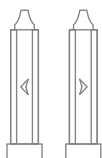
Овальная насадка 70 мм
для укладки и объёма

Для прикорневого объёма
и небольшого завитка на кончиках
волос



Диффузор для волнистых
волос и объёма

Подчёркивает натуральные кудри,
снижая эффект «пушистых» волос



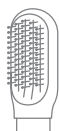
Левая и правая цилиндрические насадки 35 мм
для укладки

Для создания чётких локонов
или волн в определённую сторону



Насадка-фен для сушки
перед укладкой

Для быстрой сушки перед укладкой



Насадка-расчёска
для выпрямления волос

Разглаживает пряди и устраняет
спутанность

02 Укладка волос

Для укладки волос цилиндрическими насадками (35 мм)

1. Подсушите волосы, оставив их слегка влажными.
2. Установите цилиндрическую насадку для той стороны головы, которую планируете укладывать первой. Для этого на насадке стрелкой обозначено движение накрутки локона.

3. Разделите волосы на пряди по 2 см.

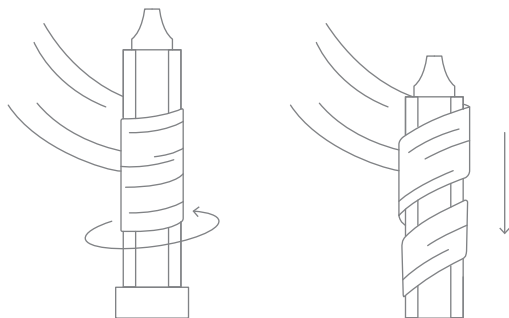
4. Установите желаемую температуру.

5. Поднесите конец пряди к насадке, благодаря эффекту Коанда прядь притянется и накрутится на неё.

6. Оставьте волосы в таком положении на несколько секунд, а затем выпустите струю холодного воздуха, чтобы зафиксировать укладку.

7. Освободите насадку от локона, опустив фен-стайлер с насадкой вниз. Локон мягко соскользнёт с насадки. Повторяя эти действия, сделайте укладку на одной стороне головы.

8. Замените цилиндрическую насадку на аналогичную для другой стороны головы и повторите процесс, чтобы получить желаемую причёску.



Для укладки волос вращающимися насадками (40/50 мм)

1. Подсушите волосы, оставив их слегка влажными.

2. Установите желаемую насадку (40 или 50 мм).

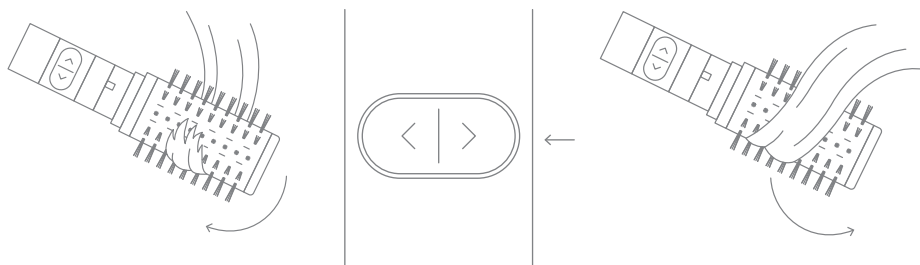
3. Поднесите насадку к корням под небольшим углом.

4. Поместите прядь между щетинками так, чтобы она плотно прилегла к корпусу.

5. Установите температуру и кнопками выберите направление вращения насадки — прядь начнёт оборачиваться вокруг стайлера. Для подъёма у корней задержите стайлер на месте на 3–5 секунд.

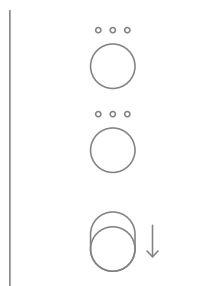
6. Плавнo продвигаясь к кончикам, выпустите струю холодного воздуха, чтобы зафиксировать укладку, и освободите насадку от локона.

7. Используйте кнопку для автоматического вращения круглой насадки влево или вправо, чтобы легко накручивать волосы в нужном направлении.

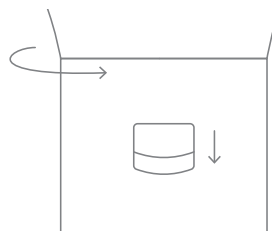


По окончании сушки или укладки:

- Выключите фен-стайлер переключателем питания.



- Чтобы снять насадку, сдвиньте фиксатор вниз, поверните насадку против часовой стрелки, держа за нижнюю часть, и аккуратно потяните вверх.



- Отключите фен-стайлер от сети питания, поместите на термостойкую поверхность и дайте остыть.
-
- Будьте аккуратны при смене насадок, они могут быть сильно нагреты. При смене левой и правой насадки для укладки можно прикасаться к верхнему наконечнику. При смене других насадок, во избежание ожога, воспользуйтесь полотенцем или перчаткой. Или дождитесь, пока насадки полностью остынут.

03 Функция памяти

По умолчанию устанавливается первый уровень скорости и температуры потока воздуха. Если настройки скорости и температуры были изменены, при повторном включении автоматически устанавливаются выбранные ранее значения.

04 Функция защиты от перегрева

При блокировке входного или выходного отверстий сработает система защиты от перегрева. Выключите фен-стайлер и дайте устройству остыть в течение нескольких минут. Чтобы продолжить работу, заново включите фен-стайлер.

Некоторые насадки требуют периодической чистки во избежание засорения мусором, волосами и пылью.

IV. Техническое обслуживание и уход

01 Уход за феном-стайлером

- Регулярно очищайте устройство от загрязнений.

- Перед очисткой устройства убедитесь, что оно отключено от сети питания и полностью остыло.

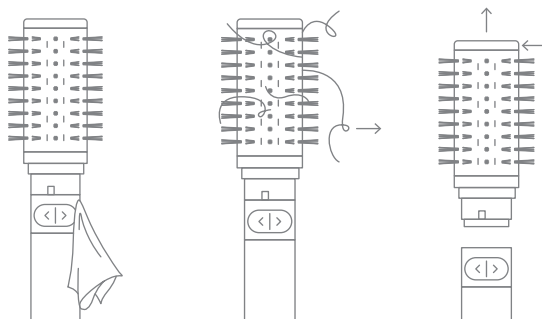
- Для очистки используйте влажную мягкую ткань, после чего протрите устройство сухой тканью.

- Тщательно высушите устройство перед использованием.

- После каждого использования проверяйте решётку выходного отверстия и крышки воздухозаборника на наличие волос, пыли и лишних частиц. При обнаружении удалите их для сохранения и продления ресурса работы фена-стайлера.

- Не используйте абразивные чистящие средства и металлические губки.

- Не промывайте устройство под струёй воды и не опускайте его в воду.



02 Очистка фильтра

1. Поверните крышку фильтра воздухозаборника по часовой стрелке и аккуратно потяните её вниз.

2. С помощью мягкой кисточки или ватной палочки очистите воздухозаборник и фильтр.

3. Установите крышку на место и поверните против часовой стрелки, чтобы зафиксировать. Вы услышите щелчок при фиксации крышки фильтра.

03 Функция автоматической очистки

1. На выключенном устройстве нажмите и удерживайте одновременно кнопку регулировки температуры и кнопку регулировки скорости в течение 5 секунд.

2. Включите устройство переключателем питания — начнётся процесс самоочистки. Устройство будет выдувать воздух через решётку воздухозаборника в течение 20 секунд, индикаторы будут мигать.

3. По окончании очистки фена-стайлер выключится. Эту процедуру необходимо регулярно проводить для очистки отверстий фен-стайлера.

V. Устранение неисправностей

- Ремонтировать фен-стайлер могут только квалифицированные специалисты.
- Незначительные неисправности можно устранить по рекомендациям ниже.

Неисправность	Возможные причины	Способы устранения
Устройство не работает	Устройство не подключено к сети питания	Подключите устройство к сети питания
	Розетка неисправна или в ней отсутствует подключение	Подключите устройство к исправной розетке или проверьте напряжение в розетке, включив в неё другое устройство
	Повреждён шнур электропитания	Обратитесь к квалифицированному специалисту
Устройство внезапно выключилось во время работы	Сработала система защиты от перегрева	Дайте устройству остыть — оно автоматически включится

Если проблема не приведена в перечне или не решается предложенным способом, обратитесь к квалифицированному специалисту.

VI. Гарантия

Условия гарантии

Гарантийный срок на устройство составляет 2 года.

Срок службы устройства составляет 3 года.

Гарантийные сроки и срок службы исчисляются с даты продажи потребителю.

Изготовитель гарантирует отсутствие производственных дефектов и дефектов материалов при использовании устройства и насадок в соответствии с этой инструкцией.

Сохраняйте документ, подтверждающий факт покупки, и инструкцию пользователя в течение всего срока службы устройства. В случае невозможности предоставить документ, подтверждающий дату покупки, гарантийный срок будет исчисляться с даты производства, определяемой по серийному номеру или указанной на маркировке устройства.

Документом, подтверждающим факт и дату покупки, является:

- кассовый или товарный чек, в том числе в электронной форме (например, в случае приобретения устройства на маркетплейсе);
- товарная накладная.

Гарантия на устройство действительна в той стране, в которой оно было приобретено.

Устройство предназначено для использования исключительно для личных, семейных бытовых нужд, не связанных с осуществлением предпринимательской деятельности и/или извлечением прибыли. Использование устройства в иных целях является существенным нарушением правил его эксплуатации и может привести к аннулированию гарантии.

Гарантия не распространяется на аксессуары и расходные материалы:

- заменяемые элементы питания, соединительные кабели, переходники;
- чехлы, ремни, сумки, подставки, держатели, монтажные приспособления;
- уменьшения ёмкости и/или времени автономной работы встроенных аккумуляторных батарей вследствие их естественного износа в процессе эксплуатации;
- документацию, прилагаемую к устройству, упаковку.

Негарантийные случаи

Гарантийное обслуживание не распространяется на устройства, недостатки и/или повреждения которых возникли после передачи потребителю в результате:

- использования нестандартных, неоригинальных или некачественных расходных материалов, запчастей, элементов питания и т. д.;
- использования устройства с неисправными и/или повреждёнными адаптерами, шнурами питания, соединительными кабелями;
- использования абразивных чистящих средств, химических веществ, универсальных моющих средств, не предназначенных для очистки и ухода за устройством в соответствии с правилами по уходу, изложенными в инструкции пользователя;
- отклонения от стандартов параметров сетей питающих напряжений, кабельных, телекоммуникационных, коммунальных и иных;
- неквалифицированного ремонта устройства;
- естественного износа устройства и/или его частей в процессе эксплуатации;
- стихийных бедствий (наводнение, пожар, удар молнии, землетрясение и т. д.), несчастных случаев и явлений непреодолимой силы.

Случаи, аннулирующие гарантию

Право на гарантийное обслуживание утрачивается в случае:

- изменения, повреждения, отсутствия (удаления) заводской маркировки и/или серийного номера;
- нарушения потребителем правил эксплуатации, хранения, транспортировки устройства;
- использования устройства в целях, не соответствующих его прямому назначению;
- повреждения устройства, возникшего вследствие попадания внутрь посторонних предметов, веществ, жидкостей и насекомых/животных;
- повреждения устройства, возникшего вследствие механического, химического воздействия, высокой температуры, неправильной вентиляции, облучения, электростатических разрядов;
- внесения конструктивных или схематических изменений, не предусмотренных производителем.

Ответственность производителя

Производитель не несёт ответственности за возможный ущерб, прямо или косвенно связанный с использованием устройства, нанесённый людям, домашним животным, имуществу в случае использования устройства не по его прямому назначению или с нарушением правил и условий, установленных инструкцией по эксплуатации, установке, хранению, транспортировке устройства, а также при умышленных или неосторожных действиях потребителя и/или третьих лиц.

VII. Технические характеристики

Вращающийся фен-стайлер для волос	HBI1419
Напряжение	220–240 В ~
Мощность	1500 Вт
Частота	50/60 Гц
Защита от перегрева	Есть
Функция ионизации	Есть
Съёмный фильтр	Есть
Холодный воздух	Есть
Тип мотора	BLDC/DC
Количество температурных режимов	3
Количество скоростных режимов	3
Особенность	Насадки с эффектом Коанда, крутящиеся насадки

Вращающийся фен-стайлер для волос

HBI1419

Тип крепления насадок

Механический

Количество насадок

8

Покрытие

Керамическое

VIII. Комплектация

Наименование	Количество
Вращающийся фен-стайлер для волос	1 шт.
Насадка для сушки (концентратор)	1 шт.
Диффузор	1 шт.
Насадка крутящаяся 40 мм	1 шт.
Насадка крутящаяся 50 мм	1 шт.
Насадка-расчёска	1 шт.
Овальная насадка 70 мм	1 шт.
Левая цилиндрическая насадка для стайлинга 35 мм	1 шт.
Правая цилиндрическая насадка для стайлинга 35 мм	1 шт.
Футляр для хранения	1 шт.
Инструкция по применению	1 шт.





Изготовитель постоянно работает над усовершенствованием устройств. В связи с этим форма, комплектация и технические характеристики вращающегося фена-стайлера для волос могут быть изменены без предварительного уведомления.

Если у устройства есть характеристики/особенности, отличные от описанных/указанных в этой инструкции, преимущественную силу имеет продукт.

Продукция сертифицирована в соответствии с законодательством РФ. Информацию о действующих сертификатах вы можете получить на сайте tuvio.ru.

Импортер/Организация,
принимающая претензии
на территории РФ

ООО «Маркет.Трейд»

Адрес местонахождения

121099, Россия, г. Москва, Новинский б-р, д. 8

Адрес электронной почты

info@tuvio.ru

Изготовитель

Интертех Сервисез АГ

Адрес местонахождения

Верфтештрассе 4, 6005 Люцерн, Швейцария

Страна производства

Китай

Дата производства

См. на устройстве

Версия

UM-02



Узнать больше
о бренде Tuvio
и связаться
с поддержкой

EAC