

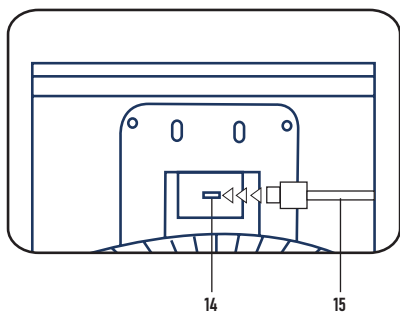
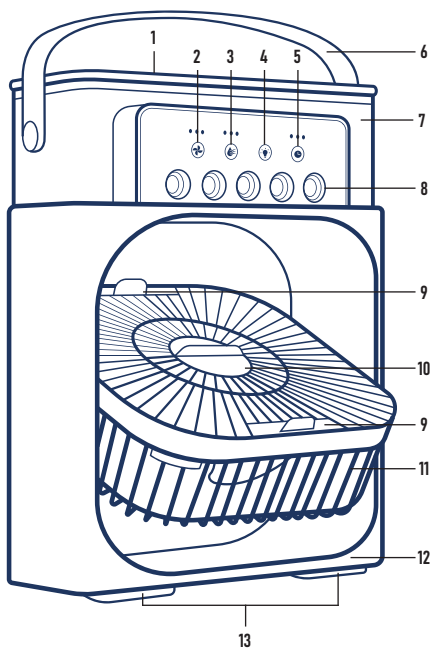
CENTEK[®] *air*

НАСТОЛЬНЫЙ ВЕНТИЛЯТОР
ҮСТЕЛ ЖЕЛДЕТКІШІ
ՍԵՂԱՆԻ ԵՐԿՐՊԱԳՈՒ

РУКОВОДСТВО ПОЛЬЗОВАТЕЛЯ
ПАЙДАЛАНУШЫ НҮՏԿԱՍԼՅԳԻ
ՕԳՏԱԳՈՐԾՈՂԻ ՁԵՌՆԱՐԿԸ

СТ-5085, СТ-5086

СЕРИЯ СТ



Уважаемый потребитель!
Благодарим Вас за выбор продукции TM CENTEK.

Мы гарантируем, что наша продукция отвечает всем необходимым требованиям по качеству и безопасности при использовании в соответствии с настоящей инструкцией.
Желаем Вам приятного пользования!

Настольный вентилятор является бытовым прибором и не предназначен для использования в промышленных целях!

НАЗНАЧЕНИЕ ПРИБОРА: предназначен для вентиляции и увлажнения помещений.

1. МЕРЫ БЕЗОПАСНОСТИ

Приобретенный вами прибор соответствует всем официальным стандартам безопасности, применимым к электроприборам в Российской Федерации.

Во избежание возникновения ситуаций, опасных для жизни и здоровья, а также преждевременного выхода прибора из строя необходимо строго соблюдать перечисленные ниже условия:

1. Внимательно прочитайте руководство по эксплуатации и сохраните его в качестве справочного материала.
2. Неправильное обращение с прибором может привести к его поломке и причинить вред пользователю.
3. Перед первоначальным включением проверьте, соответствуют ли технические характеристики, указанные на изделии, параметрам электросети.
4. Использовать только в бытовых целях в соответствии с данным руководством по эксплуатации. Прибор не предназначен для промышленного применения.
5. Не использовать вне помещений.
6. Прибор не предназначен для использования лицами (включая детей) с пониженными физическими, сенсорными или умственными способностями или при отсутствии у них жизненного опыта или знаний, если они не находятся под присмотром или не проинструктированы об использовании прибора лицом, ответственным за их безопасность. Дети должны находиться под присмотром для недопущения игры с прибором.
7. Всегда отключайте устройство от электросети перед очисткой, или если вы его не используете.
8. Во избежание поражения электрическим током и возгорания, не погружайте прибор в воду или другие жидкости. Если это произошло, НЕ БЕРИТЕСЬ за изделие, немедленно отключите его от электросети и обратитесь в сервисный центр для проверки.
9. Не пользуйтесь устройством в ваннах, комнатах и около воды.
10. Не располагайте прибор вблизи источников тепла.
11. Не оставляйте включенный прибор без присмотра.
12. Не используйте принадлежности, не входящие в комплект поставки.
13. При повреждении шнура питания (USB) его замену, во избежание опасности, должны производить изготовитель, сервисная служба или подобный квалифицированный персонал.
14. Следите, чтобы шнур питания (USB) не касался острых кромок и горячих поверхностей.
15. Не тяните за шнур питания (USB), не перекручивайте и не наматывайте его вокруг корпуса устройства.
16. Избегайте контакта с движущимися частями прибора. Не просовывайте карандаши или другие предметы через защитную сетку работающего вентилятора.
17. Не включайте вентилятор без установленных защитных сеток.
18. Не пытайтесь самостоятельно ремонтировать прибор или заменять какие-либо детали. При обнаружении неполадок обращайтесь в ближайший сервисный центр.
19. Если изделие некоторое время находилось при температуре ниже 0 °С, перед включением его следует выдержать в комнатных условиях не менее 2 часов.
20. Производитель оставляет за собой право без дополнительного уведомления вносить незначительные изменения в конструкцию изделия, кардинально не влияющие на его безопасность, работоспособность и функциональность.
21. Особые условия по перевозке (транспортировке), реализации: нет.
22. Если вы желаете передать прибор для использования другому лицу, пожалуйста, передавайте его вместе с настоящей инструкцией.

2. УСТРОЙСТВО ПРИБОРА

- | | |
|-------------------------------|--|
| 1. Крышка резервуара для воды | 7. Резервуар для воды |
| 2. Кнопка выбора скорости | 8. Сопла выхода пара |
| 3. Кнопка увлажнения | 9. Фиксаторы решетки |
| 4. Кнопка LED-подсветки | 10. Решетка вентилятора с отсеком для аромодиска |
| 5. Кнопка таймера | 11. Голова вентилятора |
| 6. Ручка | 12. Корпус |

3. КОМПЛЕКТНОСТЬ

- Вентилятор – 1 шт.
- USB-кабель (Type-C) – 1шт.
- Руководство пользователя – 1 шт.
- 13. Ножки
- 14. USB-вход
- 15. USB-кабель (Type-C)

4. ПОРЯДОК РАБОТЫ

Чтобы использовать прибор в режиме увлажнения, перед включением наполните резервуар для воды (7) чистой холодной водой.

Для этого откройте крышку (1). Наберите воду. Закройте крышку. Объем резервуара - 600 мл. Не превышайте максимальный уровень.

1. Перед началом использования подключите прибор к сети. Для этого вставьте USB-кабель (15) из комплекта в USB-вход (14), другой конец кабеля в блок питания (адаптер). Напряжение в адаптере должно быть не менее 2 А, иначе прибор не будет нормально работать.

ПРИМЕЧАНИЯ:

- прибор работает только при подключении к сети питания.
 - не подключайте прибор к ноутбуку или системному блоку компьютера, так как напряжение в USB-входе менее 2 А.
2. С помощью последовательного нажатия кнопки выбора скорости (2) установите нужный вам режим работы:
 - низкая скорость → средняя скорость → высокая скорость → выключить. Поочередно будут загораться индикаторы режимов скорости.
 3. Для активации увлажнения воздуха последовательно нажимайте кнопку увлажнения (3):
 - 1 режим - слабое увлажнение (работает 1 сопло) → 2 режим - среднее увлажнение (работают 3 сопла) → 3 режим - сильное увлажнение (работают 5 сопел) → выключить. Поочередно будут загораться индикаторы режимов увлажнения.
 4. Для включения/выключения LED-подсветки нажмите кнопку (4).
 5. Для активации таймера последовательно нажимайте кнопку таймера (5):
 - 1 час → 2 часа → 3 часа → выключить. Поочередно будут загораться индикаторы соответствующих режимов. Спустя выбранное время прибор прекратит работу.

ПРИМЕЧАНИЕ: наклон головы вентилятора можно менять в диапазоне 180°. Для этого наклоните голову под нужным вам углом.

5. УХОД ЗА ПРИБОРОМ

- При использовании прибора в режиме увлажнения регулярно меняйте воду в резервуаре.
- Используйте только чистую проточную или минеральную воду.
- При понижении уровня воды в резервуаре ниже минимальной отметки подача пара прекратится. Чтобы возобновить, долейте воду в резервуар и нажмите кнопку увлажнения.
- Во время режима увлажнения сопла могут покрыться каплями воды. Это затруднит выход пара. Задержка распыления продолжится до высыхания сопел.




ВНИМАНИЕ!

Перед наполнением резервуара водой отключите прибор от сети. Запрещено полностью погружать корпус прибора в воду. При наполнении резервуара водой будьте аккуратны, чтобы не намочить другие части прибора. Если это произошло, протрите части прибора сухой тканью.



- Регулярно очищайте лопасти и решетку прибора от пыли.
 - Перед очисткой и при необходимости снятия защитной решетки обязательно отключайте прибор от электросети.
 - Чтобы очистить лопасти, снимите решетку с головы вентилятора. Для этого потяните фиксаторы решетки к середине, как показано на рисунке.
- После очистки вставьте решетку на место, фиксаторы защелкнутся.
 - Вентилятор и лопасти очищайте тканью, смоченной в мыльном растворе.
 - Не применяйте абразивные чистящие средства, бензин, растворители и другие агрессивные химические вещества.
 - Храните изделие в сухом прохладном месте.
 - Рекомендуется сохранить и использовать для сезонного хранения вентилятора его картонную упаковку.

6. ТЕХНИЧЕСКИЕ ХАРАКТЕРИСТИКИ

- Номинальное напряжение: 220-240 В ~50/60 Гц
- Входное напряжение: 5 В  2 А
- Макс. мощность: 10 Вт
- Уровень шума: 65 дБ
- Емкость резервуара для воды: 600 мл
- Объем распыления: 200 мл/ч
- Продолжительность увлажнения при непрерывном использовании:
 - 1 режим - 12 часов
 - 2 режим - 4 часа
 - 3 режим - 2,5 часа
- Таймер: 1 час, 2 часа, 3 часа
- Габариты: 194x87x257 мм



7. УТИЛИЗАЦИЯ ПРИБОРА

Прибор по окончании срока службы может быть утилизирован отдельно от обычного бытового мусора. Его можно сдать в специальный пункт приема электронных приборов и электроприборов на переработку.

8. ИНФОРМАЦИЯ О СЕРТИФИКАЦИИ, ГАРАНТИЙНЫЕ ОБЯЗАТЕЛЬСТВА

Товар сертифицирован в соответствии с законом «О защите прав потребителей». Этот прибор соответствует всем официальным национальным стандартам безопасности, применимым к электроприборам в Российской Федерации. Установленный производителем в порядке п. 2 ст. 5 Федерального закона РФ «О защите прав потребителей» срок службы для данного изделия составляет 5 лет с даты реализации конечному потребителю при условии, что изделие используется в строгом соответствии с настоящей инструкцией по эксплуатации и применимыми техническими стандартами. По окончании срока службы обратитесь в ближайший авторизованный сервисный центр для получения рекомендаций по дальнейшей эксплуатации прибора. Дата производства изделия указана в серийном номере (2 и 3 знаки – год, 4 и 5 знаки – месяц производства). При возникновении вопросов по обслуживанию прибора или в случае его неисправности обратитесь в авторизованный сервисный центр ТМ CENTEK. Адрес центра можно найти на сайте <https://centek-air.ru/servis>. Способы связи с сервисной поддержкой: тел: +7 (988) 24-00-178, VK: vk.com/centek_krd. Генеральный сервисный центр ООО «Ларина-Сервис», г. Краснодар. Тел.: +7 (861) 991-05-42. Название организации, принимающей претензии в Казахстане: ТОО «Moneytor», г. Астана, ул. Жанибека Тархана, д. 9, крыльцо 5. Тел.: +7 (707) 858-65-29, +7 (701) 340-09-57.

Продукция имеет сертификат соответствия.



ВНИМАНИЕ! Сертификаты соответствия имеют ограниченный срок действия. Актуальный сертификат соответствия на нашу продукцию вы можете найти на официальном государственном сайте Национальной системы аккредитации России <https://fsa.gov.ru>. Для этого воспользуйтесь поиском в разделе «СЕРТИФИКАТЫ И ДЕКЛАРАЦИИ» (<https://pub.fsa.gov.ru/rds/declaration>).

ВНИМАНИЕ! Изготовитель и импортер оставляют за собой право внесения не критических изменений в партию продукции. Это делается в целях улучшения потребительских свойств товара и избежания дефектов. Таким образом, данное руководство пользователя может не вполне соответствовать партии товара. Самую актуальную версию данного руководства пользователя вы можете найти на нашем официальном сайте <https://centek-air.ru>.

9. ИНФОРМАЦИЯ О ПРОИЗВОДИТЕЛЕ, ИМПОРТЕРЕ

Импортер: ООО «Ларина-Электроникс». Адрес: Россия, 350080, г. Краснодар, ул. Демуса, 14. Тел.: +7 (861) 2-600-900.

УВАЖАЕМЫЙ ПОТРЕБИТЕЛЬ!

Срок гарантии на все приборы 12 месяцев с даты реализации конечному потребителю. Данным гарантийным талоном производитель подтверждает исправность данного прибора и берет на себя обязательство по бесплатному устранению всех неисправностей, возникших по вине производителя.

УСЛОВИЯ ГАРАНТИЙНОГО ОБСЛУЖИВАНИЯ:

1. Гарантия действует при соблюдении следующих условий оформления:

- правильное и четкое заполнение оригинального гарантийного талона изготовителя с указанием наименования модели, ее серийного номера, даты продажи, при наличии печати фирмы-продавца и подписи представителя фирмы-продавца в гарантийном талоне, печатей на каждом отрывном купоне, подписи покупателя.

Производитель оставляет за собой право на отказ в гарантийном обслуживании в случае непредоставления вышеуказанных документов, или, если информация в них будет неполной, неразборчивой, противоречивой.

2. Гарантия действует при соблюдении следующих условий эксплуатации:

- использование прибора в строгом соответствии с инструкцией по эксплуатации;
- соблюдение правил и требований безопасности.

3. Гарантия не включает в себя периодическое обслуживание, чистку, установку, настройку прибора на дому у владельца.

4. Случаи, на которые гарантия не распространяется:

- механические повреждения;
- естественный износ прибора;
- несоблюдение условий эксплуатации или ошибочные действия владельца;
- неправильная установка, транспортировка;
- стихийные бедствия (молния, пожар, наводнение и т. п.), а также другие причины, находящиеся вне контроля продавца и изготовителя, попадание внутрь прибора посторонних предметов, жидкостей, насекомых;
- ремонт или внесение конструктивных изменений неуполномоченными лицами;
- использование прибора в профессиональных целях (нагрузка превышает уровень бытового применения), подключение прибора к питающим телекоммуникационным и кабельным сетям, не соответствующим государственным техническим стандартам;
- выход из строя перечисленных ниже принадлежностей изделия, если их замена предусмотрена конструкцией и не связана с разборкой изделия:

а) пульты дистанционного управления, аккумуляторные батареи, элементы питания (батарейки), внешние блоки питания и зарядные устройства;

б) расходные материалы и аксессуары (упаковка, чехлы, ремни, сумки, сетки, ножи, колбы, тарелки, подставки, решетки, вертелы, шланги, трубки, щетки, насадки, пылесборники, фильтры, поглотители запаха).

- для приборов, работающих от батареек, – работа с неподходящими или истощенными батарейками;
- для приборов, работающих от аккумуляторов, – любые повреждения, вызванные нарушениями правил зарядки и подзарядки аккумуляторов.

5. Настоящая гарантия предоставляется изготовителем в дополнение к правам потребителя, установленным действующим законодательством, и ни в коей мере не ограничивает их.

6. Производитель не несет ответственности за возможный вред, прямо или косвенно нанесенный продукцией TM CENTEK людям, домашним животным, имуществу потребителя и (или) иных третьих лиц в случае, если это произошло в результате несоблюдения правил и условий эксплуатации, установки изделия; умышленных и (или) неосторожных действий (бездействий) потребителя и (или) иных третьих лиц, действия обстоятельств непреодолимой силы.

7. При обращении в сервисный центр прием изделия предоставляется только в чистом виде (на приборе не должно быть остатков продуктов питания, пыли и других загрязнений).

Производитель оставляет за собой право изменять дизайн и характеристики прибора без предварительного уведомления.

ҚАЗАҚ

Құрметті тұтынушы!

TM CENTEK өнімдерін таңдағаныңыз үшін рахмет.

Біз кепілдік береміз мінсіз жұмыс істеуі осы бұйымдар сақтай отырып, оны пайдалану ережелері.

Еденүсті желдеткіш тұрмыстық аспап болып табылады және ол өнеркәсіптік мақсаттарда пайдалануға арналмаған.

АСПАПТЫҢ АРНАЛУЫ: орынжайды желдетуге арналған.

1. ҚАУІПСІЗДІК ШАРАЛАРЫ

Өмір мен денсаулыққа қауіпті жағдайлардың туындауын, сондай-ақ аспаптың уақытынан бұрын істен шығуын болдырмау үшін төменде көрсетілген шарттарды қатаң сақтау қажет:

1. Пайдалану жөніндегі нұсқаулықты мұқият оқып шығып, оны анықтамалық материал ретінде сақтап қойыңыз.
2. Құралды дұрыс тұтынбау оның сынуына және пайдаланушыға залал тигізуіне алып келуі мүмкін.
3. Алғашқы қосқан кезде бұйымда көрсетілген техникалық сипаттамаларының электр желісінің параметрлеріне сәйкестігін тексеріңіз.
4. Осы пайдалану жөніндегі нұсқаулыққа сәйкес тұрмыстық мақсаттарда ғана пайдаланыңыз. Құрал өнеркәсіпте қолдануға арналмаған.
5. Орынжайдан тыс жерде пайдалануға болмайды.
6. Егер қауіпсіздік үшін жауапты тұлғаның қа-дағалауында болмаса немесе аспапты пайдалану жөніндегі нұсқаулығын алмаса, бұл аспап физикалық, ақыл-ой немесе сезіну қабілеттері төмен немесе өмірлік тәжірибесі немесе білімі жоқ адамдардың (соның ішінде балалардың) пайдалануына арналмаған. Балалар аспаппен ойнамас үшін үнемі назарда болулары тиіс.
7. Тазаланба бұрын немесе пайдаланылмай тұрған кезде құрылғыны электр желісінен ажыратыңыз.
8. Электр тогына соғылу және тұтану зардабынан аулақ болу үшін, құралды суға немесе басқа сұйықтықтарға батырмаңыз. Егер осындай оқиға орын алған болса, бұйымды ҰСТАМАҢЫЗ, оны дереу электр желісінен ажыратып, тексеру үшін Сервис орталығына жүгініңіз.
9. Құрылғыны ванна бөлмесінде немесе суға жақын жерде пайдаланбаңыз.
10. Құрылғыны жылу көздеріне жақын қоймаңыз.
11. Жұмыс жасап тұрған құралды қараусыз қалдырмаңыз.
12. Жеткізу жиынтығына кіргізілмеген құралдарды пайдаланбаңыз.
13. Қоректендіргіш баусым бүлінген жағдайда қауіпті болдырмас үшін оны өндіруші немесе сервистік қызмет немесе осы бағыптағы білікті жұмыскерлер ауыстыруы тиіс.
14. Қоректендіргіш баусым өткір шеттеріне және ыстық бетіне тиіп кетпеуін қадағалаңыз.
15. Қоректендіргіш бауын тартпаңыз, майыстырмаңыз, құрылғы корпусына орап қоймаңыз.
16. Құралдың қозғалмалы бөліктеріне жанасудан сақ болыңыз. Жұмыс жасап тұрған желдеткіштің қорғаныш торы арқылы қарындаштар немесе басқа заттарды тықпаңыз.
17. Қорғаныш торы орнатылмаған желдеткішті қоспаңыз.
18. Құралды немесе оның қандай болмасын тетіктерін өз бетіңізбен жөндеуге тырыспаңыз. Ақаулар анықталған жағдайда ең жақын орналасқан Сервис орталығына хабарласыңыз.
19. Егер бұйым біршама уақыт 0 °C төмен температурада тұрған болса, қосар алдында оны бөлмеде кемінде 2 сағат ұстау керек.
20. Өндіруші алдын-ала хабарламастан бұйым конструкциясына оның қауіпсіздігіне, жұмысқа жарамдылығына және қызметіне түбегейлі әсер етпейтін азғантай өзгертулер енгізу құқығын өзіне қалдырады.
21. Тасымалдау (тасу), сату бойынша ерекше шарттар: жоқ.
22. Егер сіз құралды пайдалану үшін басқа тұлғаға тапсырғыңыз келсе, оны осы нұсқаулықпен бірге жіберіңіз.

2. БҰЙЫМНЫҢ ҚҰРЫЛЫСЫ

1. Суға арналған резервуар қақпағы
2. Жылдамдықты таңдау батырмасы
3. Ылғалдандыру батырмасы
4. LED-жарықша батырмасы
5. Таймер батырмасы
6. Тұтқа

3. ЖИЫНТЫҚТАМАСЫ

- Желдеткіш - 1 дана
- USB-кабель (Type-C) - 1 дана
- Пайдаланушы нұсқаулығы - 1 дана

4. ЖҰМЫС ТӘРТІБІ

Бұйымды ылғалдандыру режимінде пайдалану үшін қосар алдында суға арналған резервуарға (7) таза салқын су толтырыңыз.

Бұл үшін қақпақты (1) ашыңыз. Су жинаңыз. Қақпақты жабыңыз. Резервуар көлемі - 600 мл. Ең жоғары деңгейден асырмаңыз.

1. Пайдаланбас бұрын бұйымды желіге қосыңыз. Ол үшін USB-кабельді (15) жиынтықтағы USB-кірмеге (14), кабельдің екінші ұшын қуаттау блогына (адаптерге) салыңыз. Адаптердегі кернеу кем дегенде 2 А болуы керек, әйтпесе бұйым қалыпты жұмыс істемейді.

ЕСКЕРТПЕЛЕР:

бұйым қуаттау желісіне жалғанған кезде ғана жұмыс істейді.

бұйымды ноутбукке немесе компьютердің жүйелік блогына қоспаңыз, өйткені USB-кірмедегі кернеу 2 А мәнінен төмен.

2. Жылдамдықты таңдау батырмасын (2) ретімен басу арқылы қажетті жұмыс режимін орнатыңыз:

төмен жылдамдық → орташа жылдамдық → жоғары жылдамдық → өшіру. Жылдамдық режимдерінің индикаторлары кезекпен жанады.

3. Ауаны ылғалдандыруды іске қосу үшін ылғалдандыру батырмасын (3) ретімен басыңыз:

1-режим - аздап ылғалдандыру (1 сопло жұмыс істейді) → 2-режим - орташа ылғалдандыру (3 сопло жұмыс істейді) → 3-режим - қарқынды ылғалдандыру (5 сопло жұмыс істейді) → өшіру. Ылғалдандыру режимдерінің индикаторлары кезекпен жанады.

4. LED-жарықшаны қосу/өшіру үшін батырманы (4) басыңыз.

5. Таймерді іске қосу үшін таймер батырмасын (5) кезекпен басыңыз:

1 сағат → 2 сағат → 3 сағат → өшіру. Тиісті режимдердің индикаторлары кезекпен жанып тұрады. Таңдалған уақыттан кейін бұйымның жұмысы тоқтайды.

ЕСКЕРТПЕ: желдеткіштің басын 180° диапазонда көлбеу етіп өзгертуге болады. Бұл үшін басын қажетті бұрышқа еңкейтіңіз.

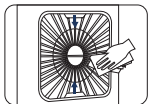
5. БҰЙЫМНЫҢ КҮТІМІ

- Бұйымды ылғалдандыру режимінде қолданған кезде резервуардағы суды үнемі ауыстырып отырыңыз.
- Тек ағып тұрған таза суды немесе минерал суды пайдаланыңыз.
- Резервуардағы су деңгейі ең төменгі белгіден төмендеп кетсе, бу беру тоқтатылады. Бу беруді жалғастыру үшін резервуарға су құйып, ылғалдандыру батырмасын басыңыз.
- Ылғалдандыру режимінде соплолардың сыртына су тамшылары жиналуы мүмкін. Бұл будың шығуын қиындатады. Бүркудің тоқтауы соплолар құрғағанша жалғасады.



НАЗАР АУДАРЫҢЫЗ!

Резервуарға су толтырмас бұрын бұйымды желіден ажыратыңыз. Бұйымның корпусын ешқашан суға батыруға болмайды. Резервуарға су толтырған кезде абай болыңыз, бұйымның басқа бөліктеріне су тиіп кетпеуі тиіс. Егер су тиіп кетсе, бұйымның бөлшектерін құрғақ шүберекпен сүртіңіз.



- Бұйымның қалақтары мен торын шаңнан үнемі тазалап тұрыңыз.

- Тазалар алдында және қорғаныш торын алып тастау қажет болса, бұйымды алдымен электр желісінен ажыратыңыз.

- Қалақтарды тазалау үшін желдеткіштің басынан торды алыңыз. Ол үшін тор бекіткіштерін суретте көрсетілгендей етіп ортасына тартыңыз.

- Тазалағаннан кейін торды орнына салыңыз, бекіткіштер қаусырылады.
- Желдеткіш пен қалақтарын сабынды суға батырылған шүберекпен тазалаңыз.
- Абразивті тазартқыш құралдарды, бензинді, еріткіштер мен басқа да жөбір химиялық заттарды пайдалануға болмайды.
- Бұйымды салқын құрғақ жерде сақтау қажет.
- Желдеткішті келесі маусымға дейін сақтау үшін қатырма қағаздан жасалған қорабына салып қою қажет.

6. ТЕХНИКАЛЫҚ СИПАТТАМАЛАРЫ

- Номиналды кернеуі: 220-240 В ~50/60 Гц
- Кіріс кернеуі: 5 В \equiv 2 А
- Макс. қуаты: 10 Вт
- Шу деңгейі: 65 дБ
- Су резервуарының сыйымдылығы: 600 мл

- Бүрку көлемі: 200 мл/сағ
- Үздіксіз пайдалану кезіндегі ылғалдандыру ұзақтығы:
 - 1 режим - 12 сағат
 - 2 режим - 4 сағат
 - 3 режим - 2,5 сағат
- Таймер: 1 сағат, 2 сағат, 3 сағат
- Габариттері: 194x87x257 мм



7. ҚҰРАЛДЫ КӘДЕГЕ ЖАРАТУ

Аспап қызмет ету мерзімі аяқталғаннан кейін әдеттегі тұрмыстық қоқыстардан бөлек кәдеге жаратылуы мүмкін. Оны Электрондық аспаптар мен электр құралдарын қайта өңдеуге арнайы қабылдау пунктіне тапсыруға болады.

8. СЕРТИФИКАТТАУ ТУРАЛЫ АҚПАРАТ, КЕПІЛДІК МІНДЕТТЕМЕЛЕР

Осы бұйым үшін қызмет ету мерзімі бұйым осы пайдалану жөніндегі нұсқаулыққа және қолданылатын техникалық стандарттарға қатаң сәйкестікте пайдаланылған жағдайда, соңғы тұтынушыға сату күнінен бастап 5 жылды құрайды. Қызмет мерзімі аяқталғаннан кейін аспапты одан әрі пайдалану бойынша ұсыныстар алу үшін жақын маңдағы авторландырылған сервис орталығына хабарласыңыз. Бұйымның шығарылған күні сериялық нөмірде көрсетілген (2 және 3 белгілер – жылы, 4 және 5 белгілер – Өндіріс айы). Аспапқа қызмет көрсету бойынша мәселелер туындағанда немесе аспап бұзылса, CENTEK сауда маркасының авторландырылған сервис орталығымен хабарласыңыз. Орталықтың мекенжайын <https://centek-air.ru/servis> сайтынан табуға болады. Сервистік қолдау көрсету орталығымен байланыс жасау жолдары: тел: +7 (988) 24-00-178, VK: vk.com/centek_krd. «Ларина-Сервис» ЖШҚ бас сервис орталығы, Краснодар қ. Тел.: +7 (861) 991-05-42. Қазақстандағы талаптар қабылдау ұйымының аталымы: "Moneytor" ЖШС, Астана қаласы, Жәнібек Тархан к., 9-үй, 5-қанат. Тел.: +7 (707) 858-65-29, +7 (701) 340-09-57.

Өнімнің сәйкестік сертификаты бар.



9. ДАЙЫНДАУШЫ ЖӘНЕ ИМПОРТТАУШЫ

Импорттаушы: ООО «Ларина-Электроникс». Мекенжайы: Ресей, 350080, г. Краснодар, ул. Демуса, 14 Тел.: +7 (861) 2-600-900.

ҚҰРМЕТТІ ТҰТЫНУШЫ!

Барлық құралдарға кепілдік мерзімі сатылған күннен бастап 12 айды құрайды. Осы кепілдік талоны арқылы өндіруші осы құралдың жарамдылығын растайды және өндірушінің кінәсінен туындайтын барлық ақауларды тегін жөндеп беру міндеттемесін өз мойнына алады.

КЕПІЛДІК ҚЫЗМЕТ КӨРСЕТУ ШАРТТАРЫ

- Кепілдік келесі пайдалану шарттарын ұстанғанда әрекет етеді:
 - кепілдік талонында модель атауы, оның сериялық нөмірі, сатылған күні көрсетілген, сатушы фирманың мөрі және сатушы фирма өкілінің қолы қойылып, әр жыртылмалы талонда мөрлер қойылып, өндірушінің түпнұсқа кепілдік талоны дұрыс және анық толтырылған болса. Өндіруші жоғарыда көрсетілген құжаттар ұсынылмаған жағдайда немесе олардағы ақпарат толық емес, анық емес, қарама-қайшы болатын болса, кепілді қызмет көрсетуден бас тарту құқығын өзіне қалдырады.
 - Кепілдік келесі пайдалану шарттарын ұстанғанда әрекет етеді:
 - құралдың пайдалану жөніндегі нұсқаулыққа қатаң сәйкестікте пайдаланылуы;
 - қауіпсіздік ережелері мен талаптарының сақталуы.
 - Кепілдікке құралға мерзімдік қызмет көрсету, оны тазалау, сатып алушының үйінде орнату, реттемелеу енгізілмейді.
 - Кепілдік берілмейтін жағдайлар:
 - механикалық зақымдалулар;
 - құралдың табиғи тозуы;
 - пайдалану шарттарының сақталмауы немесе иесінің қате әрекеттері;
 - дұрыс орнатылмауы, тасымалданбауы;
 - табиғи апаттар (найзағай, өрт, су тасқыны, т.б.), сондай-ақ сатушы мен дайындаушының бақылауынан тыс өзге де себептер, құрал ішіне бөтен заттардың, сұйықтықтың, жәндіктердің түсіп кетуі;
 - уәкілетті емес тұлғалардың конструкциялық өзгерістер енгізуі немесе жөндеуі;
 - құралдың кәсіби мақсаттарда пайдаланылуы (жүктеме тұрмыстық қолдану деңгейінен асып кеткенде), құралдың Мемлекеттік Техникалық Стандарттарға сәйкес келмейтін телекоммуникация және кабель желілеріне қосылуы;
 - егер ауыстыру конструкцияда қарастырылған болса және бұйымды бөлшектеумен байланысты болмаса, бұйымның төменде көрсетілген керек-жарақтарының істен шығуы:
- а) қашықтан басқару пультері, аккумуляторлық батареялар, қуат беру элементтері (батареялар), сыртқы қуат беру блоктары және қуаттандыру құрылғылары.
 - б) шығыс материалдары мен аксессуарлар (қаптама, қаптар, белдіктер, сөмкелер, торлар, пышақтар, колбалар, тәрелкелер, түпқоймалар, сүзгі торлары, айналдырғыштар, шлангілер, түтіктер, щеткалар, қондырмалар, шаң жинағыштар, сүзгілер, иіс сіңіргіштер).
- батареялармен жұмыс істейтін құралдар үшін, - үйлеспейтін немесе түгесілген батареялармен жұмыс;
 - аккумуляторлармен жұмыс істейтін құралдар үшін, - қуаттандыру және аккумуляторлардың қуаттандыруы ережелерінің бұзылуымен туындаған кез келген бүлінулер.
- Бұл кепілдікті дайындаушы қолданыстағы заңнамада белгіленген тұтынушы құқықтарына қосымша түрде ұсынады және ешбір жағдайда оларды шектемейді.
 - Өндіруші CENTEK SM өнімдерінің адамдарға, үй жануарларына, тұтынушы мүлкіне және (немесе) үшінші тұлғаларға бұйымды пайдалану, орнату ережелері мен шарттарының сақталмауы нәтижесінде, тұтынушының және (немесе) өзге үшінші тұлғалардың қасақана және(немесе) абайсыз әрекеттері(әрекетсіздіктері), еңсерілмейтін күш

մյուս ծայրը էներգարկի մեջ (ադապտեր): Ադապտերում լարումը պետք է լինի առնվազն 2 Ա, հակառակ դեպքում սարքը նորմալ չի աշխատի:

ՆՇՈՒՄՆԵՐ.

սարքն աշխատում է միայն այն ժամանակ, երբ միացված է հոսանքի ցանցին: մի միացրեք սարքը նոսրաթուքին կամ համակարգչային համակարգի միավորին, քանի որ USB մուտքի լարումը 2 Ա-ից պակաս է:

- Արագության ընտրության կոճակի հաջորդական սեղմումով (2) սահմանեք ձեզ անհրաժեշտ աշխատանքային ռեժիմը:
ցածր արագություն → միջին արագություն → բարձր արագություն → անջատել: Հերթականությամբ արագության ռեժիմի լույսերը կվառավեն:
- Օդի խոնավացումն ակտիվացնելու համար հաջորդաբար սեղմեք խոնավացման կոճակը (3)
1 ռեժիմ-թույլ խոնավացում (աշխատում է 1 ծայրափողակ) → 2 ռեժիմ - միջին խոնավացում (աշխատում է 3 ծայրափողակ) → 3 ռեժիմ - ուժեղ խոնավացում (աշխատում է 5 ծայրափողակ) → անջատել: Հերթականությամբ խոնավացման ռեժիմի լույսերը կվառավեն:
- LED լույսը միացնելու/անջատելու համար սեղմեք կոճակը (4):
- Ժամանակաչափն ակտիվացնելու համար հաջորդաբար սեղմեք ժամանակաչափի կոճակը (5):
1 ժամ → 2 ժամ → 3 ժամ → անջատել: Հերթականությամբ համապատասխան ռեժիմների լույսերը կվառավեն: Ընտրված ժամանակից հետո սարքը կդադարի աշխատել:

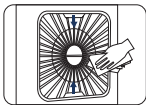
ՆՇՈՒՄ. օդափոխիչի գլխիկի թեքությունը կարող է փոխվել 180° միջակայքում: Դա անելու համար գլխիկը թեքեք ձեզ անհրաժեշտ անկյան տակ:

5. ՍԱՐՔԻ ԽՆԱՄՔ

- Սարքը խոնավացման ռեժիմում օգտագործելիս պարբերաբար փոխեք ռեգերվուարի ջուրը:
- Օգտագործեք միայն մաքուր հոսող կամ հանքային ջուր:
- Ռեգերվուարում ջրի մակարդակը նվազագույն նշանից ցածր իջնելու դեպքում, գոլորշու մատակարարումը կդադարի: Վերսկսելու համար ռեգերվուարի մեջ ջուր ավելացրեք և սեղմեք խոնավացման կոճակը:
- Խոնավացման ռեժիմի ընթացքում ծայրափողակները կարող են ծածկվել ջրի կաթիլներով: Սա կոժվարացնի գոլորշու դուրս գալը: Փոշեցրման հետաձգումը կշարունակվի մինչև ծայրափողակների չորացումը:

! ՌԻՇԱԴՐՈՒԹՅՈՒՆ!

Նախքան ռեգերվուարը ջրով լցնելը անջատեք սարքը ցանցից: Արգելվում է սարքի պատյանը ամբողջությամբ ընկղմել ջրի մեջ: Ռեգերվուարը ջրով լցնելիս զգույշ եղեք, որպեսզի սարքի մյուս մասերը չթթջվեն: Եթե դա տեղի է ունեցել, սրբեք սարքի մասերը չոր շրոով:

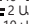


- Պարբերաբար սարքի սայրերն ու վանդակաճաղը մաքրեք փոշուց:
- Նախքան մաքրելը և անհրաժեշտության դեպքում պաշտպանիչ վանդակաճաղը հեռացնելը, սարքը անջատեք հոսանքի ցանցից:
- Մայրերը մաքրելու համար հեռացրեք վանդակաճաղը օդափոխիչի գլխից: Դա անելու համար քաշեք վանդակաճաղի ամրակները դեպի մեջտեղը, ինչպես ցույց է տրված նկարում:

համար քաշեք վանդակաճաղի ամրակները դեպի մեջտեղը, ինչպես ցույց է տրված նկարում:

- Մաքրելուց հետո տեղադրեք վանդակաճաղը իր տեղում, ամրակները կշրխկան:
- Մաքրեք օդափոխիչը և սայրերը օճառի լուծույթի մեջ թաթախված կտորով:
- Մի օգտագործեք հղկող մաքրող միջոցներ, բենզին, լուծիչներ և այլ կոշտ քիմիական նյութեր:
- Ապրանքը պահեք զով և չոր տեղում:
- Խորհուրդ է տրվում պահպանել և օգտագործել դրա սովորաբար լիցի փաթեթավորումը օդափոխիչի սեզոնային պահպանման համար:

6. ՏԵԽՆԻԿԱԿԱՆ ԲՆՈՒԹԱԳՐԵՐ

- Անվանական լարումը՝ 220-240 Վ ~50/60 Հց
- Մուտքային լարումը՝ 5 Վ  2 Ա
- Առավելագույն հզորություն՝ 10 Վտ
- Աղմուկի մակարդակը՝ 65 դԲ
- Ջրի ռեգերվուարի տարողությունը՝ 600 մլ
- Փոշեցրման ծավալը՝ 200 մլ/ժամ
- Խոնավացման տևողությունը շարունակական օգտագործման դեպքում.
 - 1 ռեժիմ - 12 ժամ
 - 2 ռեժիմ - 4 ժամ
 - 3 ռեժիմ - 2,5 ժամ
- Ժամանակաչափ. 1 ժամ, 2 ժամ, 3 ժամ
- Չափերը՝ 194x87x257 մմ



7. ԵՐՋԱԿԱ ՄԻՋԱԿԱՅՐԻ ՊԱՇՏՊԱՆՈՒԹՅՈՒՆԸ, ՍԱՐՔԻ ՀԱՆՁՆՈՒՄԸ ՎԵՐԱՄՇԱԿՄԱՆ

Սարքի ծառայության ժամկետը լրանալուց հետո այն կարելի է առանձնացնել սովորական կենցաղային թափոններից և հանձնել Էլեկտրական սարքերի ընդունման հասուկ կետ վերամշակելու համար:

8. ՍԵՐՏԻՖԻԿԱՅՄԱՆ ՄԱՍԻՆ ՏԵՂԵԿՈՒԹՅՈՒՆ, ԵՐԱՇԽԻՔԱՅԻՆ ՊԱՐՏԱԿԱՆՈՒԹՅՈՒՆՆԵՐ

Այս ապրանքի ծառայության ժամկետը 5 տարի է՝ սկսած այն վերջնական սպառողին վաճառելու ամսաթվից, եթե ապրանքը օգտագործվում է սույն ձեռնարկում նշված ցուցումներին և գործող տեխնիկական չափանիշներին խիստ համապատասխան: Ծառայության ժամկետի ավարտից հետո դիմեք ձեր մոտակա սպասարկման կենտրոն՝ սարքի հետագա շահագործման վերաբերյալ առաջարկու-թյուններ ստանալու համար: Ապրանքի արտադրության ամսաթիվը նշվում է սերիայի համարում (2 և 3 կիշերը՝ տարի, 4 և 5 կիշերը՝ արտադրության ամիս): Սարքի սպասարկման ժամանակ որևէ հարցի ծագման կամ դրա անսարքության դեպքում դիմեք TM CENTEK-ի լիազորված սպասարկման կենտրոն: Կենտրոնի հասցեն կարելի է գտնել <https://centek-air.ru/servis> կայքում: Աջակցության ծառայությունների հետ կապ հաստատելու միջոցներ՝ հեռ՝ +7 (988) 24-00-178, VK՝ vk.com/centek_krd: Գլխավոր սպասարկման կենտրոն՝ ՍՊԸ «Լարինա-Սերվիս», ք. Կրասնոդար: Հեռ.՝ +7 (861) 991-05-42:

9. ԱՐՏԱԴՐՈՂԻ ԵՎ ՆԵՐՄՈՒԾՈՂԻ ՄԱՍԻՆ ՏԵՂԵԿՈՒԹՅՈՒՆ

Ներմուծող՝ ՕՕՕ Լարինա-Էլեկտրոնիքս: **Հասցե՝** Ռուսաստան, 350080, գ. Կրասնոդար, ուլ. Դեմուսա, 14: Հեռախոս՝ +7 (861) 2-600-900:

ՀԱՐԳԵԼԻ ՍՊԱՌՈՂ:

Բոլոր սարքերի համար երաշխիքային ժամկետը 12 ամիս է՝ սկսած վերջնական սպառողին վաճառելու ամսաթվից: Տվյալ երաշխիքային կտրոնով արտադրողը հաստատում է այս սարքի սպասուևակությունը և պարտավորվում է անվճար հիմունքով վերացնել արտադրողի մեղքով առաջացած բոլոր անսարքությունները:

ԵՐԱՇԽԻՔԱՅԻՆ ՍՊԱՍԱՐԿՄԱՆ ՊԱՅՄԱՆՆԵՐԸ

1. Երաշխիքը գործում է գրանցման հետևյալ պայմանները կատարելու դեպքում
 - հարկավոր է ճիշտ և պարզ կերպով լրացնել արտադրողի բնօրինակ երաշխիքային կտրոնը՝ նշելով մոդելի անվանումը, սերիայի համարը, վաճառքի ամսաթիվը, ավելացնելով վաճառող ընկերության կնիքը և վաճառող ընկերության ներկայացուցչի ստորագրությունը երաշխիքային կտրոնի վրա, կնիքներ յուրաքանչյուր կտրվող կտրոնի վրա, գևորդի ստորագրությունը:
- Արտադրողը իրավասու է մերժել երաշխիքային սպասարկումը վերը նշված փաստաթղթերը չներկայացնելու դեպքում, կամ եթե դրանցում նշված տեղեկությունը թերի, անհասկանալի կամ հակասական է:
2. Երաշխիքը գործում է օգտագործման հետևյալ պայմանները կատարելու դեպքում
 - պետք է սարքը օգտագործել ձեռնարկում նշված ցուցումներին խիստ համապատասխան,
 - հարկավոր է հետևել անվտանգության կանոններին ու պահանջներին:
3. Երաշխիքը չի ներառում սարքի պարբերական սպասարկում, մաքրում, տեղադրում, կարգաբերում սեփականատիրոջ տանը:
4. Երաշխիքը չի տարածվում հետևյալ դեպքերի վրա
 - մեխանիկական վնասվածքներ,
 - սարքի բնականոն մաշում ժամանակի ընթացքում,
 - օգտագործման պայմանների չպահպանում կամ սխալ գործողություններ սեփականատիրոջ կողմից,
 - սխալ տեղադրում, բեռնափոխադրում,
 - բնական աղետներ (կայծակ, հրդեհ, ջրհեղեղ և այլն), ինչպես նաև վաճառողից և արտադրողից չկախված այլ պատճառներ,
 - կողմնակի առարկաների, հեղուկների, միջատների ընկնելը սարքի մեջ,
 - վերանորոգում կամ կառուցվածքային փոփոխություններ չլիազորված անձանց կողմից,
 - սարքի օգտագործումը պրոֆեսիոնալ նպատակներով (ծանրաբեռնվածությունը գերազանցում է կենցաղային օգտագործման մակարդակը), սարքի միացումը էլեկտրամատակարարման հեռահաղորդակցական և կաբելային ցանցերին, որոնք չեն համապատասխանում պետական տեխնիկական չափանիշներին,
 - ապրանքի հետևյալ պարագաների փչացում, եթե դրանց փոխարինումը նախատեսված է կառուցվածքով և կապված չէ ապրանքի պամոնտաժման հետ՝
- ա) հեռակառավարման վահանակներ, կուտակիչ մարտկոցներ, էլեկտրասնուցման տարրեր (մարտկոցներ), էլեկտրասնուցման արտաքին բլոկներ և լիցքավորիչներ,
- բ) սպառվող նյութեր և պարագաներ (փաթեթ, պատյաններ, գոտիներ, պայուսակներ, ցանցեր, դանակներ, շշեր, ափսեներ, տակդիրներ, վանդակներ, շամփուրներ, փողրակներ, խողովակներ, խոզանակներ, կցորդներ, փոշեհավաք պարկեր, ֆիլտրեր, հոտի կլանիչներ),
- մարտկոցներով աշխատող սարքերի դեպքում՝ աշխատանք ոչ համապատասխան կամ սպառված մարտկոցների հետ,
- կուտակիչ մարտկոցներով աշխատող սարքերի դեպքում կուտակիչ մարտկոցներ լիցքավորելու կանոնների խախտումների պատճառով առաջացած վնասներ:

5. Այս երաշխիքը տրվում է արտադրողի կողմից ի հավելումն սպառողի՝ գործող օրենսդրությամբ սահմանված իրավունքների և որևէ կերպ չի սահմանափակում դրանք:

6. Արտադրողը պատասխանատվություն չի կրում մարդկանց, ընտանի կենդանիներին, սպառողի կամ երրորդ անձանց գույքին TM «Centek»-ի ապրանքի կողմից ուղղակիորեն կամ անուղղակիորեն հասցված որևէ վնասի համար, եթե դա տեղի է ունեցել ապրանքի օգտագործման և տեղադրման կանոններն ու պայմանները չպահպանելու, սպառողի կամ երրորդ անձանց դիտավորյալ կամ անզգույշ գործողությունների (անգործության), ֆորսմաժորային հանգամանքների արդյունքում:

7. Սպասարկման կենտրոնն ապրանքը ընդունում է միայն մաքուր վիճակում (սարքի վրա չպետք է լինեն սևնդի մնացորդներ, փոշի և այլ կեղտեր):

Արտադրողը իրավասու է փոխել սարքի դիզայնը և բնութագիրը առանց նախնական ծանուցման:

Гарантийный талон / Кепілдік талоны /
Երաշխիքային կտրոն №

[Redacted]

Внимание! Пожалуйста, потребуйте от продавца полностью заполнить гарантийный талон и отрывные талоны. Талон действителен при наличии всех штампов и отметок.

Назар аударыңыз! Сатушыдан кепілдік талоны мен үзбелі талондарды толық толтыруды талап етіңіз.

Ուշադրություն: Վաճառողից պահանջեք ամբողջու-թյամբ լրացնել երաշխիքային կտրոնները:

Изделие / Бұйым /
Ապրանք

[Redacted]

Модель / Моделі /
Մոդել

[Redacted]

Серийный номер / Сериялық нөмірі /
Սերիայի համար

[Redacted]

Дата продажи / Сату күні /
Վաճառքի ամսաթիվ

[Redacted]

Данные отрывные купоны заполняются представителем фирмы-продавца/
Сатушы-фирма толтырады / Լրացնում է վաճառող ընկերությունը



Изделие / Бұйым /
ԱՊՐԱՆՔ

[Redacted]

Модель / Моделі /
ՄՈԴԵԼ

[Redacted]

СЕРИЙНЫЙ НОМЕР / СЕРИЯЛЫҚ НӨМІРІ / ՍԵՐԻԱ

[Redacted]

ДАТА ПРОДАЖИ / САТУ КҮНІ / ՎԱՃԱՌՔԻ ԱՄՍԱԹԻՎ

[Redacted]

ПРОДАВЕЦ / ФИРМА-САТУШЫ / ՎԱՃԱՌՈՂ ԸՆԿԵՐՈՒԹՅՈՒՆ /

[Redacted]

М. П.

Фирма-продавец / Фирма-сатушы / Վաճառող ընկերություն

[Blank white box for company name]

Адрес фирмы-продавца / Сатушы фирманың мекенжайы /
Վաճառող ընկերության իրավաբանական հասցե

[Blank white box for address]

ФИО и телефон покупателя / Сатып алушының Т. А. Ә. және телефоны /
Գնորդի անուն-ազգանուն-հայրանուն և
հեռախոսահամար

[Blank white box for customer name and phone]

Данные отрывные купоны заполняются представителем
сервисного центра / Осы жыртылмалы купондарды бұйымға
жөндеу жүргізетін сервис орталығының өкілі толтырады /
Հետևյալ կտրոնները լրացնում է ապրանքը
վերանորոգող սպասարկման կենտրոնի ներկայացուցիչը



ВИД РЕМОНТА / ЖӨНДЕУ ТҮРІ / ՎԵՐԱՆՈՐՈԳՄԱՆ ՏԵՍԱԿԸ

[Blank white box for repair type]

ДАТА ПОСТУПЛЕНИЯ / ЖӨНДЕУГЕ ТҮСКЕН КҮНІ /
ՎԵՐԱՆՈՐՈԳՎԱՆ ԸՆԴՈՒՆՄԱՆ ԱՄՍԱԹԻՎ

[Blank white box for receipt date]

ДАТА ВЫДАЧИ / БЕРՎԵՂԵՆ ԿҮНІ / ՀԱՆՁՆՄԱՆ ԱՄՍԱԹԻՎ

[Blank white box for issue date]

М. П.