

**G304**  
**МЫШЬ КОМПЬЮТЕРНАЯ**  
**БЕСПРОВОДНАЯ ИГРОВАЯ**

**РУКОВОДСТВО ПО ЭКСПЛУАТАЦИИ**



logitech 

# СОДЕРЖАНИЕ

Меры предосторожности при использовании батареи.....	3
Указания по эксплуатации: правильное и безопасное использование изделия.....	4
Комплектация.....	5
Инструкции по установке.....	6
Функции кнопок.....	8
Светодиодный индикатор.....	9
Программное обеспечение G HUB.....	10
Общие характеристики.....	11

**Перед началом использования устройства изучите документацию пользователя.**

### **Меры предосторожности при использовании батарей.**

Неправильная замена батарей может стать причиной утечки электролита, взрыва и получения травмы. Использование элементов питания неподходящего типа может привести к возгоранию или взрыву. Следуйте инструкциям, чтобы правильно установить батареи. При неправильном обращении перезаряжаемые батареи могут стать причиной пожара или вызвать химические ожоги. Не разбирайте их и не допускайте соприкосновения с проводящими материалами, не подвергайте воздействию влажного воздуха, жидкости и температуры, превышающей 54 °C. Не подвергайте батареи воздействию чрезвычайно низкого давления воздуха, поскольку это может привести к взрыву или утечке легковоспламеняющейся жидкости или газа. Не используйте и не заражайте батарею в случае протечки, обеспечения, деформации и при наличии других признаков повреждения. Запрещается оставлять батарею разряженной или не использовать её в течение длительного времени. Не допускайте короткого замыкания батареи. Данное устройство может быть снабжено встроенной перезаряжаемой батареей, которая не подлежит замене. Время работы батареи зависит от режима ее эксплуатации. Не пригодные для использования батареи следует утилизировать в соответствии с требованиями местного законодательства. Если соответствующие законы или правила отсутствуют, поместите такие батареи в контейнер для отработанного электронного оборудования. Храните батареи в месте, недоступном для детей.

**ОСТОРОЖНО! Использование элементов управления, выполнение регулировки или других действий, кроме указанных ниже, может привести к появлению опасного излучения.**

**ОСТОРОЖНО! Не допускайте продолжительного контакта лазерного излучения с кожей и/или глазами. Это может привести к ожогу.**

**Устройство содержит светодиод класса 1. Диапазон рабочих температур: от 0 до 40 °C.**

**Лазерное устройство класса 1M. Излучение расходящегося пучка минимум + 2 °C в невидимом инфракрасном диапазоне; максимальная мощность непрерывных колебаний составляет 1,4 мВт; длина излучаемых волн - от 832 до 865 нм; рабочая температура - от 0 до 40°C.**

**ОСТОРОЖНО! Лазерное излучение. Если смотреть на выходные излучения лазера через увеличительные оптические приборы с расстояния 100 мм и менее, можно повредить глаза.**

**!!!НЕВИДИМОЕ ЛАЗЕРНОЕ ИЗЛУЧЕНИЕ.**

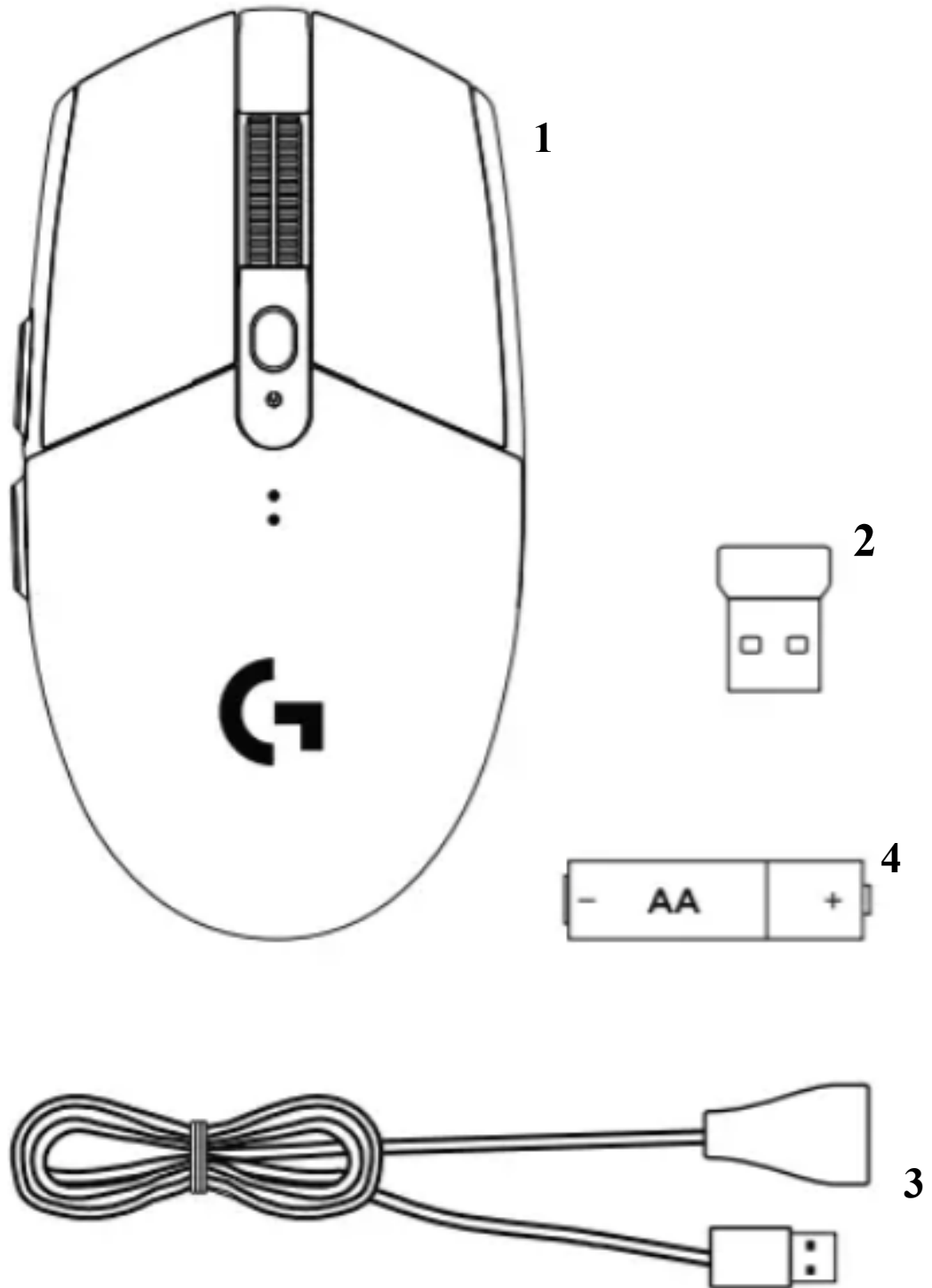
**!!!ИЗБЕГАЙТЕ СМОТРЕТЬ НА УСТРОЙСТВО ЧЕРЕЗ ОПТИЧЕСКИЕ ПРИБОРЫ. !!!  
ЛАЗЕРНОЕ УСТРОЙСТВО КЛАССА 1M.**

## **Указания по эксплуатации: правильное и безопасное использование изделия**

- Нельзя открывать или модифицировать изделие, за исключением случаев, когда это необходимо для извлечения или замены элементы питания.
- Не направляйте инфракрасный или лазерный луч в глаза человеку или на отражающую поверхность. Это может привести к повреждению глаз.
- Не допускайте попадания на изделие жидкости, берегите его от воздействия тепла и влаги
- Если устройство подвергается воздействию среды, температура которой выходит за пределы допустимого диапазона, выключите его питание и подождите, пока рабочая температура не стабилизируется в указанных пределах.
- Длительное повторение однотипных движений во время использования устройства может привести к повреждениям нервов, сухожилий и мышц кистей рук и запястий, предплечий, плеч, шеи или спины. При появлении болезненных болезненных ощущений, онемения, слабости, опухания, жжения, спазмов или скованности обратитесь за квалифицированной медицинской помощью.
- Данный продукт является безопасным при обычных условиях эксплуатации, а также в случаях неправильного применения, которые можно предвидеть. Если продукт работает неправильно, обратитесь по месту покупки товара. Для ремонта или обслуживания этого продукта обратитесь напрямую в Сервисный центр ЗАО "ПАТИО".
- Любые изменения и модификация устройства, не утвержденные компанией Logitech в явной форме, могут повлечь за собой отмену гарантии.

Элементы питания, а также электронное и электрическое оборудование не следует утилизировать вместе с бытовыми отходами. Там, где это возможно, их следует разделять и сдавать в соответствующий пункт приема для переработки, чтобы избежать потенциального вредного воздействия на окружающую среду и здоровье человека.

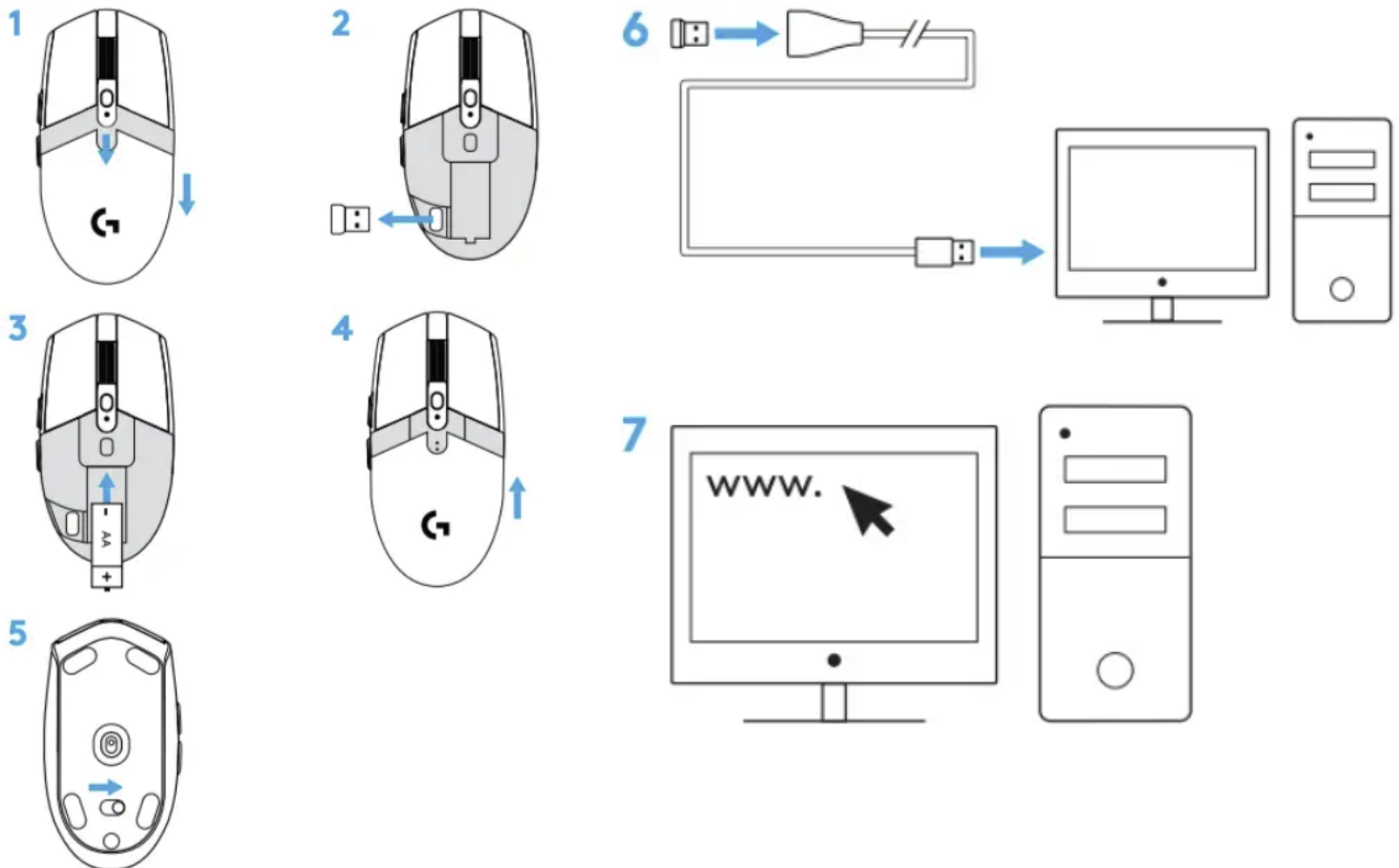
# КОМПЛЕКТАЦИЯ



1. Мышь.
2. Ресивер.
3. USB-удлинительный кабель.
4. Элемент питания AA.

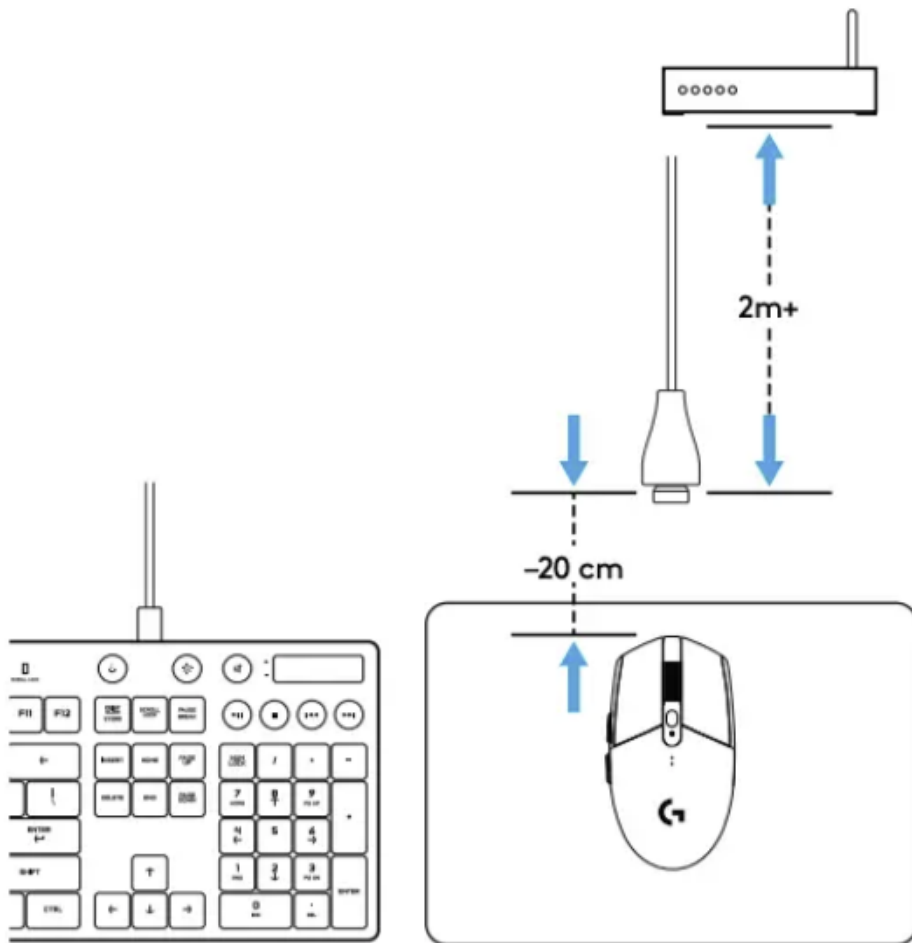
## ИНСТРУКЦИИ ПО УСТАНОВКЕ

1. Снимите крышку аккумуляторного отсека, нажав на верхнюю часть крышки и потянув ее вниз.
2. Извлеките ресивер.
3. Вставьте элемент питания.
4. Закройте крышку аккумуляторного отсека.
5. Убедитесь, что мышь включена с помощью переключателя в нижней части мыши.
6. Рекомендуется: Вставьте ресивер в удлинительный кабель приемника. Вставьте удлинительный кабель в порт USB. Или вставьте приемник прямо в USB-порт.
7. Загрузите программное обеспечение G HUB



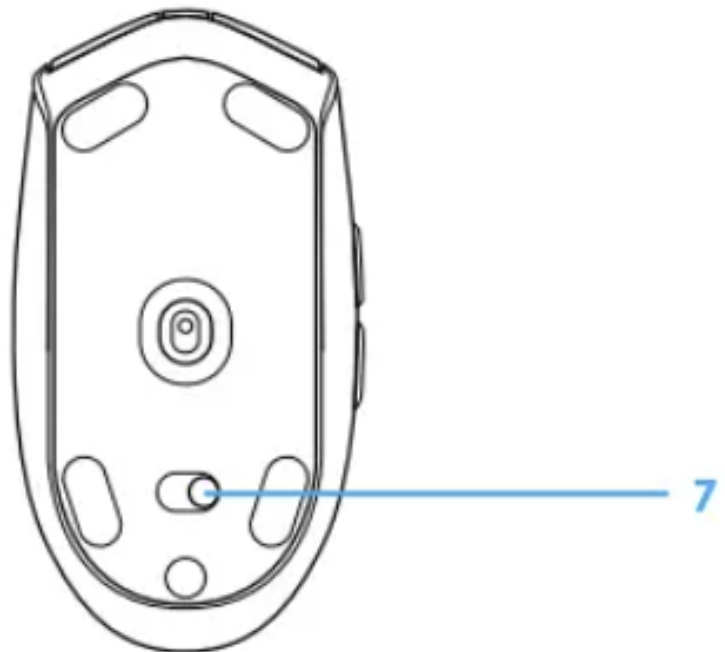
## Советы:

- Чтобы сделать вашу мышь легче, можно использовать литиевую батарею AA (не входит в комплект).
- Держите мышь и приемник на расстоянии не менее 2 м от беспроводных маршрутизаторов или других беспроводных устройств с частотой 2,4 ГГц, чтобы минимизировать шум окружающей среды.
- G304 имеет радиус действия беспроводной связи до 10 метров. Для обеспечения оптимальной производительности в шумной беспроводной среде рекомендуется держать приемник на расстоянии не более 20 см от мыши.

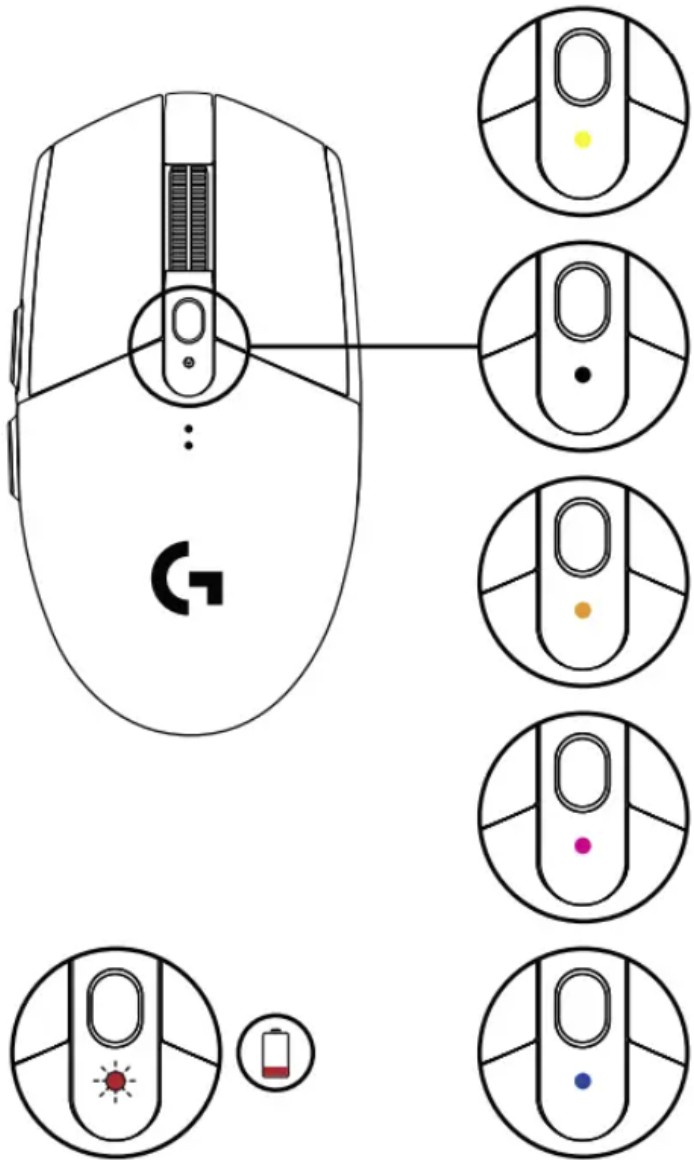


## Функции кнопок:

1. Влево (кнопка 1)
2. Вправо (кнопка 2)
3. Щелчок колесом (кнопка 3)
4. Вперед (кнопка 4)
5. Назад (кнопка 5)
6. Цикл DPI (кнопка 6)
7. Переключатель включения / выключения (нижняя часть мыши, не программируется)



# СВЕТОДИОДНЫЙ ИНДИКАТОР



## Точек на дюйм

- **Жёлтая:** шаг 1 - 400 точек на дюйм

- **Белый:** шаг 2 - 800 точек на дюйм  
(по умолчанию)

- **Оранжевый:** шаг 3 - 1600 точек на дюйм

- **Фуксия:** шаг 4 - 3200 точек на дюйм

- **Синий:** шаг 5 - 6400 точек на дюйм  
(шаг 5 можно активировать только с помощью программного обеспечения)

## Срок службы батареи

Мигает красным: батарея <15%

## Режим:

Голубой: режим производительности (по умолчанию)

Зелёный: режим выносливости (может быть активирован только через программное обеспечение)

## Советы:

Активация режима выносливости снизит эффективность отслеживания, но увеличит время автономной работы.

# ПРОГРАММНОЕ ОБЕСПЕЧЕНИЕ G HUB

Вы можете настроить бортовую версию Profile настройки с помощью G HUB. Эти настройки включают программирование кнопок, частоту отчетов, режимы производительности / выносливости и поведение отслеживания G304 допускает до 5 настроек DPI.

По умолчанию G304 имеет следующие настройки:

- DPI: 400 / 800 / 1600 / 3200
- Скорость отчета: 1 мс
- Режим производительности

**Изготовитель:** «Logitech Europe S.A.», EPFL-Quartier de l'Innovation, Daniel Borel Innovation Center, 1015 Lausanne (Швейцария)

**Производитель:** «Logitech Technology (Suzhou) Co., Ltd», No. 3 Songshan Road, New District, Jiangsu Province, Suzhou, 215129, China (Китай)

**Импортер:** ЗАО "ПАТИО", г. Минск, пр. Дзержинского 8, офис 1302, телефон (единая инфолиния) +375 17 359 59 59

**Сервисный центр в Республике Беларусь:** ЗАО "ПАТИО", г. Минск, ул. Харьковская 76, телефон +375 17 256 19 58

Срок службы: 2 года.

Гарантийный срок: 1 год.

Условия транспортировки, хранения и эксплуатации:

- Температура +10...+40 °C
- Относительная влажность не более 85%
- При перевозке изделия в холодное время года, распаковать, выдержать изделие 2 часа при комнатной температуре.
- Изделие с элементами питания перед перевозкой выключать.

Нераспакованные изделия:

- Перевозить и хранить в заводской упаковке.

Распакованное изделие:

- Хранить вдали от источников воды и нагревательных (отопительных) приборов.
- Изделия с элементами питания беречь от чрезмерного перегрева и воздействия прямых солнечных лучей.

# Общие характеристики

**Тип:** мышь

**Модель:** Logitech G304 LIGHTSPEED

## Внешний вид

Подсветка: нет

Тканевая оплетка кабеля: нет

Стилизация: нет

## Управление

Общее количество кнопок: 6

Дополнительные кнопки: боковые, смены DPI/СPI

Программируемые кнопки: есть

Встроенная память мыши: есть

Количество программируемых кнопок: 6 шт

## Датчик

Максимальное разрешение датчика: 12000 dpi

Тип сенсора мыши: оптический светодиодный

Модель сенсора мыши: HERO

Частота опроса: 1000 Гц

Скорость (IPS): 400 IPS

Максимальное ускорение: 40 G

Режимы работы датчика: 200 dpi, 12000 dpi

## Конструкция

Материал изготовления: пластик

Материал покрытия: матовый пластик

Хват: для правой и левой руки

Система регулировки веса: нет

Бесшумные кнопки: нет

## Подключение

Тип подключения: беспроводная

Тип беспроводной связи: радиоканал

Интерфейс подключения: USB Type-A

Радиус действия беспроводной связи: 10 м

## Питание

Тип источника питания: батарейка AA

Напряжение питания: 1.5 В

Время автономной работы мыши: до 10 дней

## Дополнительная информация

Поддержка технологий Lightspeed

## Габариты, вес

Ширина: 62.1 мм

Высота: 38.2 мм

Длина: 116.6 мм

Вес: 99 г

logitech 