

Пылесос

Руководство пользователя

VS90F40***/VS28C97****/VS25C97****

- Перед использованием устройства внимательно прочтите данную инструкцию.
- Устройство предназначено для эксплуатации в помещении.

SAMSUNG

Содержание

Меры предосторожности	3	Обслуживание	26
Важные предупреждающие символы	3	Очистка Станции очистки	26
Общие сведения	4	Очистка пылесоса	27
Пылесос	5		
Обслуживание	7	Приложение	34
Станция очистки	9	Приложение SmartThings	34
Аккумулятор	11	Примечания и предупреждения	39
		Поиск и устранение неисправностей	45
Подготовка	13	Технические характеристики изделия	49
Принадлежности	13	Технические характеристики и параметры	51
Обзор деталей	14	Инструкция по утилизации отходов электрического и электронного оборудования	51
Эксплуатация	15		
Установка Станции очистки	15		
Использование Станции очистки	15		
Зарядка аккумулятора	19		
Установка аккумулятора в устройство	19		
Извлечение аккумулятора	19		
Зарядка дополнительного аккумулятора	20		
Оптимальное использование аккумулятора	20		
Использование кнопок и дисплея	21		
Использование Подставки для принадлежностей	23		
Использование насадок	24		

Меры предосторожности

- Поздравляем с приобретением нового устройства Samsung. В этом руководстве содержится важная информация по установке и использованию устройств, а также по уходу за ними. Внимательно прочтите это руководство перед использованием нового устройства, чтобы убедиться, что вы знаете, как безопасно и эффективно использовать функции и возможности, которые оно предлагает.

Важные предупреждающие символы

Значение пиктограмм и знаков в этом руководстве пользователя:

ПРЕДУПРЕЖДЕНИЕ

Потенциальная опасность или несоблюдение мер безопасности может привести к **получению серьезной травмы, смерти и/или повреждению имущества.**

ВНИМАНИЕ

Потенциальная опасность или несоблюдение мер безопасности может привести к **получению травмы и/или повреждению имущества.**

Прочитайте инструкции

Прочитав данное руководство, храните его в безопасном месте для дальнейшего использования.

Перед использованием устройства прочитайте все инструкции по эксплуатации.

ПРИМЕЧАНИЕ

Дополнительная информация, которая может быть полезна.

Меры предосторожности

Общие сведения

ПРЕДУПРЕЖДЕНИЕ

Чтобы уменьшить риск возникновения пожара, поражения электрическим током или травмирования людей при использовании устройства, соблюдайте основные меры предосторожности, в частности приведенные ниже.

1. Люди с ограниченными физическими, сенсорными или умственными способностями (включая детей) и лица, не имеющие достаточного опыта или знаний, не должны пользоваться данным устройством, если их действия не контролируются или если они предварительно не проинструктированы лицом, отвечающим за их безопасность.
2. **Для использования в Европе:** Данное устройство может использоваться детьми в возрасте от 8 лет, лицами с ограниченными физическими, сенсорными или умственными возможностями, а также лицами с ограниченными опытом или знаниями, только если кто-то присматривает за ними либо если они проинструктированы о мерах безопасности при использовании устройства и осознают возможные риски.
Детям запрещается играть с устройством. Не позволяйте детям чистить и обслуживать изделие без присмотра.
3. **Для использования в Великобритании.** Если ваше устройство оснащено литой вилкой BS 1363, им не следует пользоваться, если в держателе, содержащемся в вилке, не установлен предохранитель соответствующего номинала (одобренный ASTA в соответствии со стандартом BS 1362).
4. Следите за тем, чтобы дети не играли с устройством.
5. Если кабель питания поврежден, во избежание возникновения опасности его должен заменить производитель, работник службы обслуживания или квалифицированный специалист.

-
6. Несоблюдение данных требований может привести к повреждению внутренних элементов пылесоса и аннулированию гарантии.
 7. Ни в коем случае не оставляйте пылесос включенным без присмотра.
 8. Данное изделие предназначено для использования исключительно в домашних условиях. (Используйте устройство исключительно по прямому назначению.)
 9. Не позволяйте детям ездить верхом на устройстве или играть с ним. Несоблюдение этого требования может привести к травме или повреждению устройства.

Пылесос

- Соблюдайте осторожность при сборке пылесоса, чтобы не прищемить пальцы или руки в месте шарнирного крепления рукоятки.
- Не используйте пылесос на влажном ковре или влажном полу.
- Не используйте устройство в следующих местах:
 - в местах, где на полу стоят зажженные свечи или настольные лампы;
 - в местах, где включены обогреватели или имеются тлеющие угли в оставленном без присмотра камине, пепельнице и т. д.;
 - в местах, где находятся легковоспламеняющиеся вещества, например масляная краска, растворитель, средства от моли, бензин, спирт, пепельницы с непогашенными сигаретами и т. д.;
 - в закрытых помещениях, заполненных взрывоопасными или ядовитыми парами.

Меры предосторожности

- Не используйте пылесос для уборки перечисленных далее материалов, иначе устройство может сломаться или работать неправильно:
 - спички, непотушенный пепел или сигареты;
 - твердые или острые предметы;
 - токсичные материалы (хлорный отбеливатель, аммиак, очиститель канализационных труб и т. д.);
 - жидкость, например вода, напитки или испражнения домашних животных;
 - меловая пыль.
- В случае утечки газа или использования легковоспламеняющихся спреев, например пылеудалятеля, откройте окно для проветривания и не прикасайтесь к розетке.
 - Несоблюдение этого требования может привести к пожару или взрыву.
- Если изделие издает странные звуки, от него исходит странный запах или дым, немедленно выключите его и обратитесь в сервисный центр Samsung.
 - Несоблюдение этого требования может привести к поражению электрическим током или возгоранию.
- При использовании пылесоса будьте осторожны, чтобы не пораниться его движущимися или вращающимися частями.
 - Следите за тем, чтобы волосы, пальцы рук и другие части тела не попадали в турбощетку или вращающийся диск.
- При уборке стен или потолка удерживайте изделие обеими руками.
 - Удерживая пылесос при уборке одной рукой, вы можете травмировать запястье либо уронить пылесос и повредить его или получить травму.
- Не используйте пылесос для очистки предметов, которые можно легко поцарапать (мониторов, приборов из нержавеющей стали и т. д.).
- В некоторых случаях колеса насадки могут поцарапать пол. Перед использованием пылесоса проверьте состояние колес на щетке.
 - Если вам не удается удалить обнаруженные на колесах загрязнения, обратитесь в сервисный центр Samsung.

-
- Когда работает турбощетка, не прикасайтесь к насадке.
 - Если рука застрянет, можно получить травму.
 - Не используйте пылесос под прямыми солнечными лучами или в местах с чрезмерно высокой температурой.
 - Если к насадке, оснащенной приводом, прилагается чрезмерная сила или произошел засор турбощеточки (или вращающегося диска), насадка может перестать работать для защиты двигателя или изделия. Выключите пылесос, извлеките посторонние предметы, а затем включите снова.
 - При определенных условиях, таких как влажность, температура, материал напольного покрытия и т. д., может возникнуть статическое электричество. Если это происходит регулярно, обратитесь в сервисный центр Samsung.
 - Не используйте щетку или инструменты на одном месте в течение длительного времени, так как это может привести к повреждению пола в зависимости от материала, из которого он изготовлен.
 - Не используйте насадку для уборки шерсти домашних животных+ на небольшом участке в течение длительного времени и не позволяйте насадке для уборки шерсти домашних животных+ вращаться на одном месте.
 - Использование на чувствительных материалах может привести к их повреждению.
 - Не используйте комбинированную насадку на твердых поверхностях, таких как кожа или дерево, не выдвинув щетинки.

Обслуживание

- Во время и после использования пылесоса кладите его на пол или помещайте на хранение в станцию очистки.
 - В противном случае он может перевернуться, что приведет к травмам или серьезному повреждению изделия. Кроме того, вам могут не компенсировать такой ущерб.
- Не храните пылесос в автомобиле.

Меры предосторожности

- Прежде чем удалять из устройства посторонние предметы, его следует выключить.
 - При попытке извлечь посторонние предметы из включенного устройства можно получить травму или повредить устройство.
- При очистке наружной поверхности устройства сначала выключите его, а затем протрите сухим полотенцем. Не распыляйте воду непосредственно на корпус устройства, а также не используйте для его очистки летучие вещества, такие как бензол, растворитель или спирт.
 - В случае сбоя в работе устройства из-за попавшей внутрь воды следует выключить устройство и обратиться в сервисный центр Samsung.
- При очистке моющихся деталей не следует применять щелочные, кислотные и промышленные моющие средства, освежители воздуха, уксусную кислоту и т. д.
 - Они могут повредить устройство, в частности привести к поломке пластмассовых деталей, деформации, выцветанию, повреждению надписей на устройстве и т. п.

Детали, которые можно мыть		Контейнер для пыли, моющийся микрофильтр, фильтр тонкой очистки, металлический сетчатый фильтр, сухая ткань
Детали, которые нельзя мыть		Предмоторный фильтр и фильтр тонкой очистки станции очистки
Допустимое моющее средство	Нейтральное	Средство для мытья посуды
Запрещенные моющие средства	Щелочные	Жидкий кислород, средства против плесени и т. п.
	Кислотные	Керосин, эмульгатор и т. п.
	Промышленные средства	NV-I, PB-I, Opti, спирт, ацетон, бензол, растворитель и т. п.
	Освежитель воздуха	Аэрозольные освежители воздуха (с запахом кофе, трав и т. д.)
	Масла	Масла растительного или животного происхождения
Другое	Пищевая уксусная кислота, уксус, кристаллическая уксусная кислота и т. п.	

- При длительном хранении устройства под воздействием солнечного света части устройства могут деформироваться или обесцветиться. Поэтому изделие необходимо хранить в тени.

-
- Промыв водой контейнер для пыли, металлический сетчатый фильтр или моющийся микрофильтр, просушите его в тени.
 - Нагревание изделия до высокой температуры может привести к деформации его компонентов.

Станция очистки

- Не тяните за кабель питания, не используйте его для переноски устройства, не зажимайте кабель дверью, не натягивайте его вокруг острых краев или углов. Не располагайте кабель питания вблизи от нагретых поверхностей.
- При отключении от розетки не тяните за кабель питания. Чтобы отключить устройство от розетки, возьмитесь за вилку, а не за кабель.
- Не тяните за кабель питания и не прикасайтесь к вилке кабеля питания мокрыми руками.
 - Несоблюдение этого требования может привести к поражению электрическим током или возгоранию.
- Не используйте удлинители и розетки с ненадлежащим показателем номинального тока.
- Если на контактах вилки питания присутствует пыль, влага или другие загрязнения, их следует тщательно протереть.
 - Несоблюдение этого требования может привести к неправильной работе устройства или поражению электрическим током.
- Не используйте поврежденные кабель питания или вилку, а также плохо закрепленные сетевые розетки.
 - Несоблюдение этого требования может привести к поражению электрическим током или возгоранию.
- Перед выполнением обслуживания отключайте станцию очистки от розетки.
- Не подвергайте станцию очистки воздействию высокой температуры, влажности и не допускайте контакта станции очистки с водой.

Меры предосторожности

- Не подсоединяйте станцию очистки к источнику питания с несоответствующим напряжением. Не подсоединяйте станцию очистки ко многоразъемной розетке или удлинителю.
 - Несоблюдение этого требования может привести к поражению электрическим током или возгоранию.
- В случае повреждения кабеля питания обратитесь в официальный сервисный центр Samsung, чтобы заменить его на новый.
 - Несоблюдение этого требования может привести к поражению электрическим током или возгоранию.
- К контактам для зарядки пылесоса и станции очистки нельзя прикасаться токопроводящими предметами, такими как браслеты, часы, металлические стержни, гвозди и т. п.
 - Несоблюдение этого требования может стать причиной неисправности устройства или поражения электрическим током.
- Поскольку станция очистки предназначена для использования только с беспроводным пылесосом Samsung Jet, не используйте станцию очистки для других электронных устройств или целей.
 - В противном случае возможно серьезное повреждение станции очистки или возгорание.
- Не позволяйте детям толкать станцию очистки или прислоняться к ней.
 - Это может привести к травмам, повреждению устройства или напольного покрытия.
- Не заряжайте устройство рядом с окном, обогревателем, туалетом, ванной и т. д.
- Не пытайтесь самостоятельно открыть станцию очистки. Ремонт должен осуществляться только квалифицированными специалистами сервисного центра Samsung.
- Неисправности устройства и травмы, ставшие следствием того, что станция очистки была установлена неправильно, могут не подлежать компенсации.

-
- Не сгибайте кабель питания слишком сильно и не ставьте на него тяжелые предметы.
 - Несоблюдение этого требования может привести к поражению электрическим током или возгоранию.
 - Прежде чем отключать от розетки или подключать к розетке станцию очистки, выключите пылесос и убедитесь, что вы не касаетесь руками контактов силовой вилки.
 - Несоблюдение этого требования может стать причиной возгорания или поражения электрическим током.

Аккумулятор

- Не разбирайте аккумуляторы и не сжигайте их, поскольку воздействие высокой температуры может привести к их взрыву.
- Следует оберегать аккумулятор от падений, ударов и резких сотрясений.
- Не разбирайте аккумулятор и следите, чтобы между контактами "+" и "-" не возникало короткого замыкания.
- Поскольку аккумулятор разработан специально для данного устройства, не следует использовать его с другими электроприборами или в иных целях.
- При покупке нового аккумулятора проверяйте название модели (VCA-SBTC97, VCA-SBTC97S, VCA-SBTD95) и наличие фирменного логотипа **SAMSUNG**.
 - Чтобы приобрести расходные материалы, обратитесь к ближайшему продавцу Samsung Electronics или в сервисный центр Samsung.
- При интенсивном использовании и под воздействием экстремальных температурных условий в аккумуляторах могут возникать утечки. При попадании жидкости из аккумулятора на кожу незамедлительно промойте кожу водой. При попадании жидкости из аккумулятора в глаза следует незамедлительно промыть их чистой водой, делая это в течение минимум 10 минут. Обратитесь к врачу.

Меры предосторожности

- Аккумулятор следует вставлять в пылесос так, чтобы он встал на место со щелчком. Это гарантирует надежность крепления аккумулятора.
 - В противном случае аккумулятор может упасть, что может привести к повреждению устройства или получению травм.
- Если вы не собираетесь пользоваться пылесосом или планируете отсутствовать в течение длительного времени, следует отключить станцию очистки от розетки, а затем отсоединить аккумулятор от пылесоса. Когда аккумулятор не заряжается и не используется, происходит его постепенная разрядка.
- В целях защиты двигателя и аккумулятора устройство может не работать при температуре ниже 5 °C и выше 45 °C.
- Отработанный аккумулятор необходимо утилизировать в соответствии с нормами местного законодательства.

Инструкция по утилизации аккумуляторов, идущих в комплекте с данным изделием



Эта маркировка на аккумуляторе, инструкции или упаковке указывает на то, что по истечении срока службы элемент питания, поставляемый в комплекте с данным изделием, нельзя утилизировать вместе с другими бытовыми отходами. Пометки Hg, Cd или Pb в случае их наличия указывают на то, что уровень ртути, кадмия или свинца, содержащихся в аккумуляторе, превышает норму, определенную в Директиве ЕС 2006/66.

ПРЕДУПРЕЖДЕНИЕ

Для извлечения аккумулятора обратитесь в авторизованный сервисный центр. Чтобы получить инструкции по извлечению аккумулятора, посетите веб-страницу samsung.com/global/ecodesign_energy

Нельзя самостоятельно вынимать (или пытаться вынуть) аккумулятор, встроенный в корпус изделия.

В ЦЕЛЯХ СВОЕЙ БЕЗОПАСНОСТИ НЕ ПЫТАЙТЕСЬ ВЫНУТЬ АККУМУЛЯТОР САМОСТОЯТЕЛЬНО И НЕ БРОСАЙТЕ ЕГО В ОГОНЬ. НЕ РАЗБИРАЙТЕ, НЕ ЛОМАЙТЕ И НЕ ПРОКАЛЫВАЙТЕ АККУМУЛЯТОР.

После использования аккумуляторы не следует выбрасывать вместе с обычным бытовым мусором.

Во избежание рисков для здоровья и окружающей среды утилизируйте аккумуляторы экологически безопасным способом в авторизованном сервисном центре Samsung.

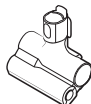
Подготовка

Принадлежности

Принадлежности с пометкой "*" могут различаться в зависимости от модели.



Телескопическая трубка



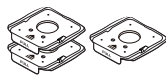
Насадка для уборки шерсти домашних животных*



Комбинированная насадка



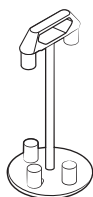
Щелевая насадка-удлинитель



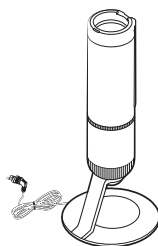
Мешки для пыли
(1 установлен, 2 запасных)



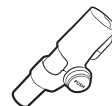
Руководство пользователя



* Подставка для принадлежностей



Станция очистки



* Гибкая насадка



* Зарядное устройство



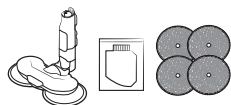
* Активная щетка двойного действия



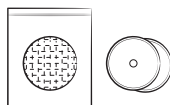
* Тонкая щетка LED Brush+



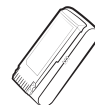
* Зарядная подставка



* Вращающаяся насадка-распылитель / Резервуар для воды / Многоразовые увлажняющие накладки



* Одноразовые увлажняющие накладки / Крепежная накладка



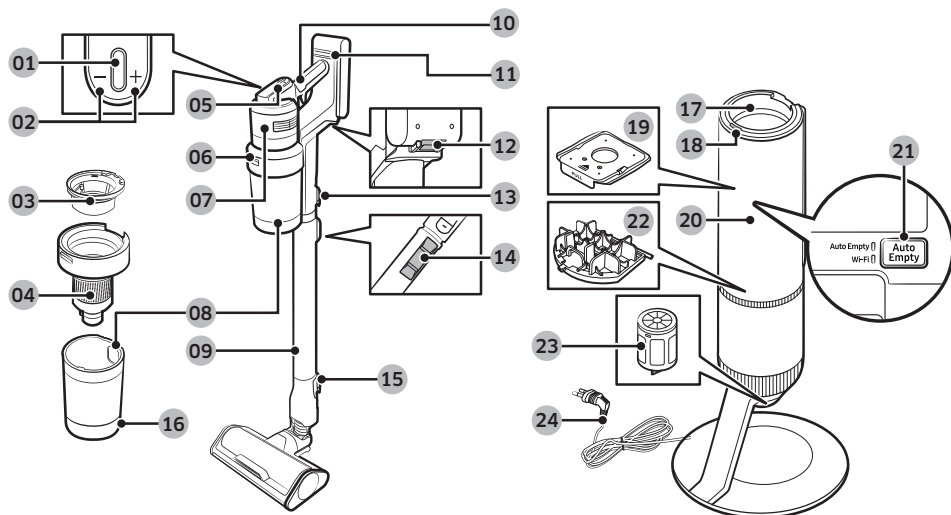
* Аккумулятор

* Дополнительно

- Вращающаяся насадка-распылитель поставляется в комплекте с многоразовыми увлажняющими накладками и одноразовыми увлажняющими накладками.
- Количество мешков для пыли зависит от модели.

Подготовка

Обзор деталей



- 01 Кнопка Питание (⏻)
- 02 Кнопки регулировки мощности всасывания
- 03 Моющийся микрофильтр
- 04 Металлический сетчатый фильтр
- 05 Дисплей
- 06 Кнопка защелки контейнера для пыли
- 07 Фильтр тонкой очистки
- 08 Контейнер для пыли
- 09 Регулируемая трубка
- 10 Рукоятка
- 11 Индикатор уровня заряда аккумулятора
- 12 Кнопка защелки аккумулятора
- 13 Кнопка защелки трубки
- 14 Кнопка регулировки длины трубки
- 15 Кнопка защелки щетки
- 16 Кнопка разблокирования крышки пылесборника
- 17 Крепление контейнера для пыли
- 18 Кнопка START/STOP (ЗАПУСК/ОСТАНОВКА) станции очистки
- 19 Мешок для пыли
- 20 Передняя крышка Станции очистки
- 21 Кнопка Auto Empty (автоматической очистки) / Wi-Fi
- 22 Предмоторный фильтр Станции очистки
- 23 Пылевой фильтр тонкой очистки Станции очистки
- 24 Кабель питания

ПРИМЕЧАНИЕ

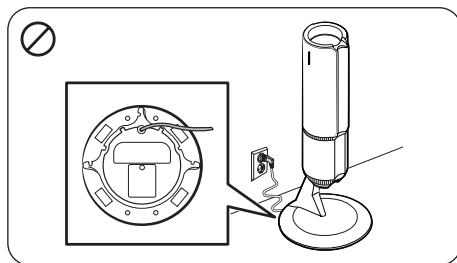
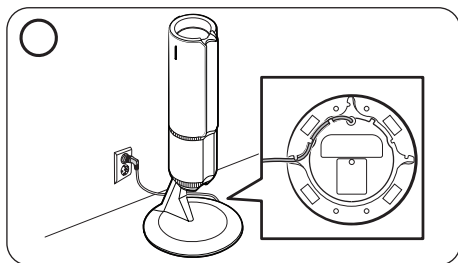
Волнообразный узор на внешней поверхности изделия проявляется благодаря использованию пластмасс перламутрового цвета и характерному рассеиванию света. Кроме того, использование в материале перламутра придает ему непревзойденный блеск (дополнительное покрытие не требуется).

Эксплуатация



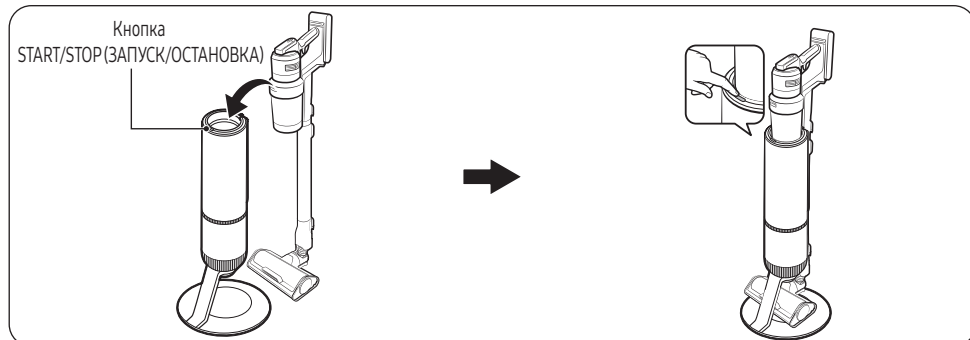
Чтобы получить подробную информацию, отсканируйте QR-код.

Установка Станции очистки

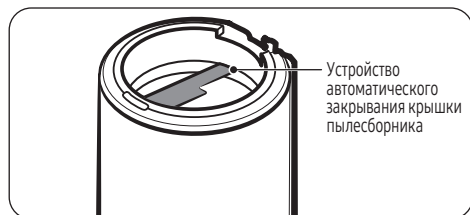


- Проложите кабель питания Станции очистки вдоль круглого паза внизу.
 - Убедитесь, что кабель питания проложен правильно и что Станция очистки не шатается, когда стоит.
- Аккуратно заверните кабель питания и подключите Станцию очистки к розетке.
- При подключении Станции очистки к сети индикатор кнопки **START/STOP (ЗАПУСК/ОСТАНОВКА)** на 5 секунд загорится голубым и погаснет.

Использование Станции очистки

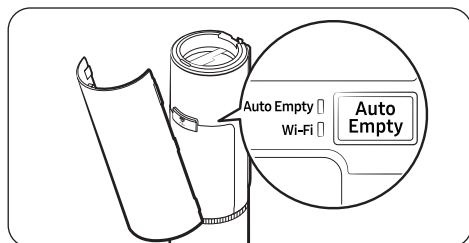


- Контейнер для пыли пылесоса опорожняется автоматически, когда пылесос ставится на станцию очистки.
 - Функция автоматической очистки включена по умолчанию.
- Запустить или остановить процесс опорожнения можно в любое время с помощью кнопки **START/STOP (ЗАПУСК/ОСТАНОВКА)**.
- Если пылесос вернуть на станцию очистки в течение минуты после того, как он был оттуда снят, функция Auto Empty (Автоматическая очистка) не работает, даже если она включена.



📖 ПРИМЕЧАНИЕ

- Если на металлический сетчатый фильтр наматалась комки пыли, волосы, нитки и т. д. и мешают опорожнению контейнера для пыли, несколько раз нажмите кнопку **START/STOP (ЗАПУСК/ОСТАНОВКА)** на станции очистки, пока контейнер для пыли не будет опорожнен.
 - Очистите контейнер для пыли, если после опорожнения в нем остались посторонние предметы. (См. раздел "Контейнер для пыли / Моющийся микрофильтр".)
- Если устройство автоматического закрывания крышки пылесборника испачкано кофе, напитками или другими липкими или вязкими веществами, протрите его влажной салфеткой.
- Правильно установите пылесос на станцию очистки.
 - В противном случае пылесос может не зарядиться, а функция Auto Empty (Автоматическая очистка) может не сработать.
 - Если открыть контейнер для пыли невозможно, кнопка **START/STOP (ЗАПУСК/ОСТАНОВКА)** становится красной.



- Если включена функция Auto Empty (Автоматическая очистка), индикатор автоматической очистки становится белым.
 - Чтобы включить или выключить функцию, нажмите кнопку **Auto Empty (Автоматическая очистка)**.
- Для оптимальной работы устройства функцию Auto Empty (Автоматическая очистка) рекомендуется включить.
 - Функция Auto Empty (Автоматическая очистка) может повлиять на работу металлического сетчатого фильтра и самодиагностику.

ПРИМЕЧАНИЕ

- После опорожнения контейнера для пыли начинается процесс самодиагностики для оптимизации работы. Прежде чем продолжать использовать пылесос, дождитесь завершения самодиагностики.
- После самодиагностики предоставляются ее результаты и инструкции для пользователя по оптимальной работе с пылесосом.
- Процесс самодиагностики можно запустить в приложении SmartThings или одновременным нажатием кнопок **+** и **-**.
- Изначальный режим мощности всасывания по умолчанию – **ИИ**. Если в приложении SmartThings изменить режим мощности всасывания по умолчанию на другой режим, функция самодиагностики отключится. Однако, если пылесос использовался в режиме мощности всасывания **ИИ** дольше 5 минут, когда вы поместите пылесос на станцию очистки, функция самодиагностики запустится, даже если в приложении SmartThings выбран режим мощности всасывания по умолчанию, отличный от режима **ИИ**.

Настройка и отмена сетевого подключения

- Параметры сетевого подключения см. в разделе "**Приложение SmartThings**". Чтобы отменить сетевое подключение после входа в режим точки доступа, нажмите и удерживайте кнопку **Auto Empty (Автоматическая очистка)** в течение 5 секунд.

Сброс сетевого подключения.

- Если сетевое подключение по-прежнему не работает, нажмите и удерживайте кнопку **Auto Empty (Автоматическая очистка)** в течение 5 секунд, чтобы войти в режим точки доступа. Затем нажмите и удерживайте кнопку **Auto Empty (Автоматическая очистка)** не менее 10 секунд, чтобы сбросить настройки сетевого подключения.
 - Режим точки доступа будет отменен.

Разрешение и блокировка сетевого подключения

- Чтобы разрешить или заблокировать подключение Wi-Fi, нажмите и удерживайте кнопку **Auto Empty (Автоматическая очистка)** не менее 15 секунд, пока индикатор автоматической очистки и индикатор Wi-Fi не начнут мигать одновременно.

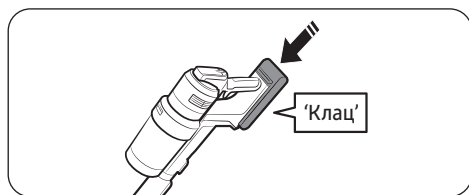
Восстановление заводских настроек

- Мы рекомендуем восстановить заводские настройки для защиты конфиденциальных данных, если вы собираетесь продавать устройство как бывшее в употреблении. Нажмите и удерживайте кнопку **Auto Empty (Автоматическая очистка)** в течение 5 секунд, чтобы войти в режим точки доступа. Затем нажмите и удерживайте кнопку **Auto Empty (Автоматическая очистка)** не менее 15 секунд.
 - Режим точки доступа будет отменен, а сетевые настройки сброшены.

Зарядка аккумулятора

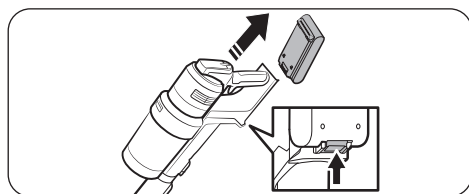
- Когда индикатор уровня заряда аккумулятора становится красным или на дисплее появляется сообщение «Мало Заряда», необходимо зарядить аккумулятор.
- Пылесос нельзя использовать во время зарядки.
- Убедитесь, что задняя часть аккумулятора правильно установлена в зарядный отсек пылесоса.
- Убедитесь, что индикатор уровня заряда аккумулятора показывает соответствующий статус во время зарядки.
- Когда начинается зарядка, индикатор уровня заряда аккумулятора загорается красным, оранжевым или желтым цветом в зависимости от уровня заряда, после чего он постепенно заполняется и становится зеленым, когда зарядка завершена.

Установка аккумулятора в устройство



Полностью вставьте аккумулятор до щелчка.

Извлечение аккумулятора

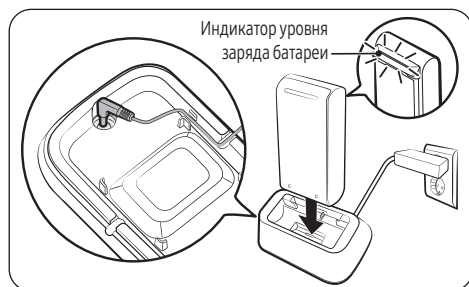


Чтобы вынуть аккумулятор, нажмите кнопку защелки аккумулятора на задней поверхности рукоятки.

⚠ ВНИМАНИЕ

- Прежде чем вынимать аккумулятор, необходимо выключить пылесос.
 - Если силой извлечь аккумулятор из пылесоса во время его использования, может произойти поломка.
- Будьте осторожны, чтобы не уронить аккумулятор. Это может привести к повреждению аккумулятора или к травмам.

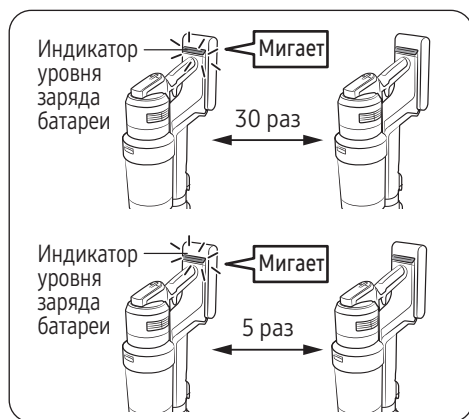
Зарядка дополнительного аккумулятора



Дополнительный аккумулятор можно заряжать на зарядной подставке.

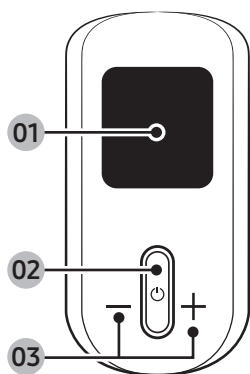
- Плотно установите аккумулятор на зарядную подставку.
- Индикатор уровня заряда батареи включится и будет менять цвет на красный, оранжевый и желтый по мере зарядки. Когда аккумулятор полностью заряжен, индикатор уровня заряда батареи становится зеленым.

Оптимальное использование аккумулятора



- Чтобы продлить срок службы аккумулятора, используйте пылесос с меньшей мощностью всасывания.
- Рекомендуется использовать аккумулятор и дополнительный аккумулятор по очереди.
- Если дополнительный аккумулятор полностью заряжен и длительное время его не планируется использовать, рекомендуется извлечь его из зарядного устройства и хранить при комнатной температуре.
- В пылесосе предусмотрен режим защиты аккумулятора, который может внезапно остановить работу пылесоса, если обнаружит опасность для аккумулятора.
 - Если индикатор уровня заряда батареи мигает красным 30 раз, необходимо подождать 30 секунд, прежде чем продолжать использование пылесоса.
 - Если индикатор уровня заряда батареи мигает красным 5 раз, аккумулятор больше не пригоден для использования. Замените его новым аккумулятором.

Использование кнопок и дисплея



01 Дисплей

- Показывает текущий режим (**Мин**, **ИИ**, **Средняя**, **Макс**, **JET** или **Влажная**) либо предупреждающее сообщение.

02 Питание (⏻)

- Нажмите эту кнопку, чтобы включить или выключить пылесос.
- После включения питания пылесос начинает работу в режиме **Средняя**.
- Если при этом установлена Вращающаяся насадка-распылитель, то пылесос начинает работу в режиме **Влажная**.
- Если установлена активная щетка двойного действия или тонкая щетка LED Brush+, пылесос начинает работать в режиме **ИИ**.

03 Регулировка мощности всасывания (+ / -)

- Режим мощности всасывания можно изменить (**Мин**, **ИИ**, **Средняя**, **Макс** или **JET**).
- В режиме **ИИ** пылесос для оптимальной работы автоматически регулирует мощность всасывания и скорость вращения щеток в зависимости от условий среды. Пылесос проводит оптимизацию в течение 1–2 секунд, когда обнаруживает изменения на полу.
- В режиме **Влажная** кнопку **+** нужно нажимать для каждого распыления воды либо удерживать **+** для распыления воды в течение 2 секунд.
- Когда пылесос находится на станции очистки, нажмите и удерживайте кнопку **+** в течение 5 секунд, чтобы включить или выключить режим Экономия энергии. Чтобы отключить Wi-Fi и дополнительно сэкономить заряд аккумулятора, нажмите и удерживайте кнопку **Auto Empty (Автоматическая очистка)** на станции очистки в течение 15 секунд.

ПРИМЕЧАНИЕ

- Режим **ИИ** доступен, только если установлена активная щетка двойного действия или тонкая щетка LED Brush+.
- Режим **ИИ** может быть недоступен для некоторых видов напольного покрытия (полы с тонкими коврами, некоторые коврики для йоги с бороздками и т. д.).
- Автоматическая регулировка скорости вращения щетки в режиме **ИИ** доступна, только если установлена активная щетка двойного действия.
- Когда пылесос работает в режиме **Влажная**, активна только кнопка **+**.
- В режиме **Влажная** недоступна настройка языка.
- При включении пылесоса режим Экономия энергии деактивируется автоматически.
- Щетка может слишком сильно притягиваться к поверхности или не вращаться должным образом из-за особенностей покрытия (ковер, постельное белье и т. п.). Если это случилось, измените значение мощности всасывания на **Мин** или **Средняя**.

Выбор языка

1. Нажмите и удерживайте кнопку **+** в течение 3 секунд, чтобы войти в режим настройки языка или выйти из него.
2. Для выбора языка используйте кнопки **+** и **-**.

Предупреждающие сообщения и соответствующие действия

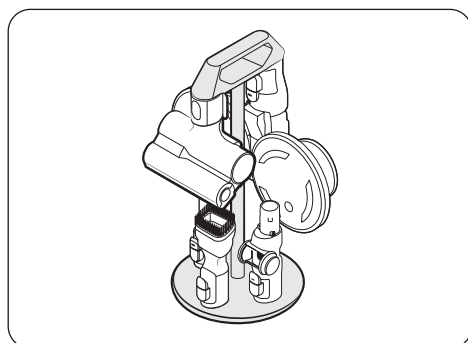
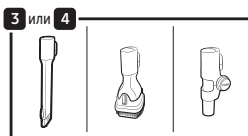
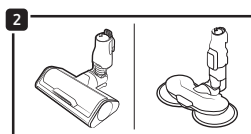
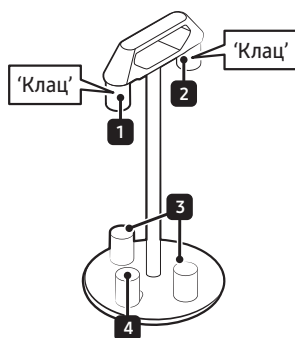
Пылесос выдает пользователю предупреждающие сообщения о необходимости проверить или очистить определенные компоненты, например фильтр. Кроме того, функция самодиагностики предлагает инструкции, которые помогают добиться оптимальных рабочих характеристик.

Сообщение	Действия
«Засор в щётке/трубе»	Проверьте, не застряли ли посторонние предметы в щетке или инструменте.
«Проверьте на засор»	Проверьте, не засорены ли посторонними предметами щетка, трубка, моющий микрофильтр или фильтр тонкой очистки.
«Фильтр не вставлен»	Убедитесь, что моющий микрофильтр установлен правильно.
«Почистите микроФильтр»	Оповещает пользователя о необходимости и пользе регулярной проверки и промывки моющегося микрофильтра. (См. раздел "Очистка пылесоса".)
«Используйте совместимый аккумулятор»	Проверьте модель аккумулятора и убедитесь, что он совместим. (VCA-SBTC97, VCA-SBTC97S, VCA-SBTD95)
«Закройте пылесборник»	Проверьте контейнер для пыли и закройте его, если он открыт.
«Меш. для пыли в ст. для оч. заполнен. Замените его.»	Замените мешок для пыли в станции очистки на новый.
«Установите щетку для пола для вып. диаг.»	Подсоедините тонкую щетку LED Brush+ или активную щетку двойного действия.

Сообщения самодиагностики и соответствующие действия

Сообщение	Действия
«Пров. микроф. или пылесборн.»	Проверьте, не открыт ли контейнер для пыли. Если моющийся микрофильтр и контейнер для пыли грязные, опорожните контейнер для пыли и промойте их водой.
«Пров. наличие засор. в щетке или трубке»	Проверьте наличие засора в щетке или трубке и прочистите их в соответствии с инструкциями в разделе "Очистка пылесоса".
«Пр. нал. мус. внутри вращ. щетки»	Проверьте, не налипли ли посторонние предметы на турбощетку, и очистите ее в соответствии с инструкциями в разделе "Очистка пылесоса".

Использование Подставки для принадлежностей



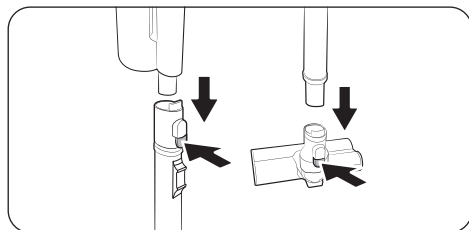
[Подставка для принадлежностей]

- Чтобы снять насадку, нажмите на ней кнопку защелки, расположенную сзади.
- При снятии насадки с пылесоса с нее может сыпаться оставшаяся в ней пыль. Когда закончите работу с пылесосом, втяните Телескопическую трубку и включите пылесос в режиме **Макс** не менее чем на 10 секунд.
- Прежде чем поместить Вращающуюся насадку-распылитель на Подставку для принадлежностей, снимите с насадки все увлажняющие накладки.
- При установке принадлежностей в п. 1 и 2 нажимайте на них до щелчка.

Эксплуатация

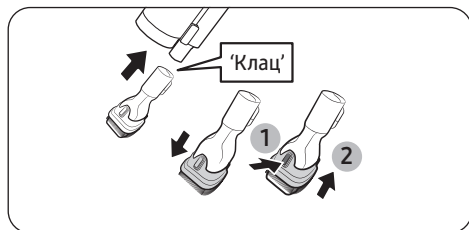
Использование насадок

Отсоединение насадок



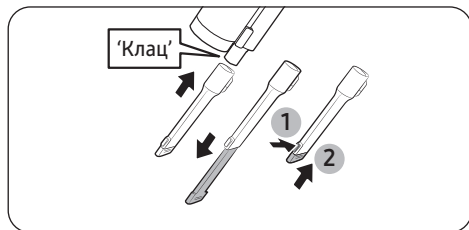
- Чтобы снять насадку, нажмите на ней кнопку защелки, расположенную сзади.
- Прежде чем снимать насадку, дайте пылесосу поработать в режиме **Макс** в течение 10 секунд, чтобы выдуть из насадки посторонние частицы.

Комбинированная насадка



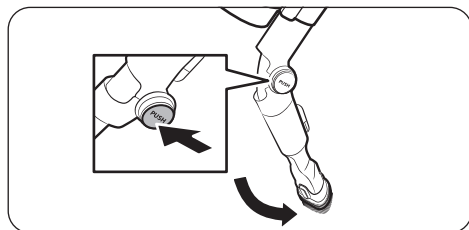
Используется для удаления пыли с занавесок, мебели, диванов и т. п.

Щелевая насадка-удлинитель



Используется для удаления пыли из притворов оконных рам, щелей, углов и т. п.

Гибкая насадка

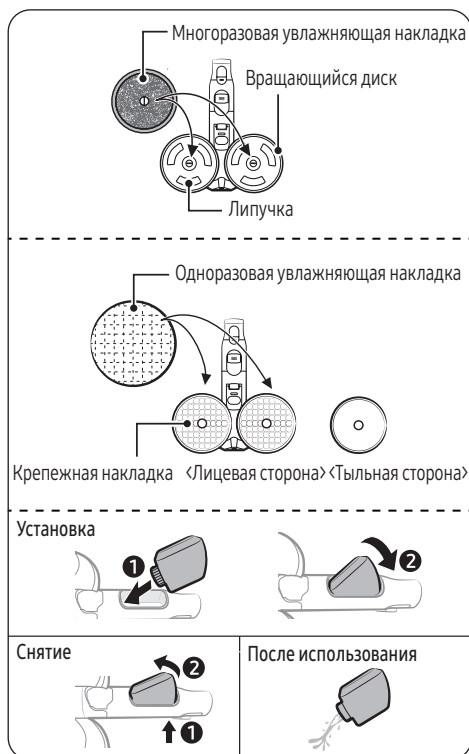


Используется для очищения труднодоступных мест, например верхних и нижних частей мебели и потолков.

ПРИМЕЧАНИЕ

Можно подсоединить Комбинированную насадку или Щелевую насадку-удлинитель для использования вместе с Гибкой насадкой.

Вращающаяся насадка-распылитель



Используйте для очистки деревянного пола или линолеума с увлажняющей накладкой.

- Вращающаяся насадка-распылитель не обеспечивает всасывания пыли.

Использование многоразовой увлажняющей накладки

- Устанавливая увлажняющую накладку, убедитесь, что она находится в центре вращающегося диска.

Использование одноразовой увлажняющей накладки

- Установите одноразовую увлажняющую накладку на лицевую сторону (с липучкой) крепежной накладки на вращающемся диске.
 - Использование одноразовой увлажняющей накладки без крепежной накладки может отрицательно повлиять на эффективность уборки.
- После использования одноразовой увлажняющей накладки ее следует выбросить.

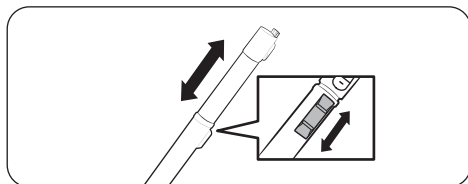
Снятие и установка резервуара для воды

- Нажмите на нижнюю часть резервуара для воды, чтобы отсоединить его.
- Резервуар для воды следует подсоединять лицевой стороной.

📖 ПРИМЕЧАНИЕ

- Не используйте грунтовую или грязную воду.
- При первом использовании вращающейся насадки-распылителя воздух во внутреннем насосе и трубке может задерживать распыление воды. Нажмите кнопку + несколько раз.

Регулирование длины трубки



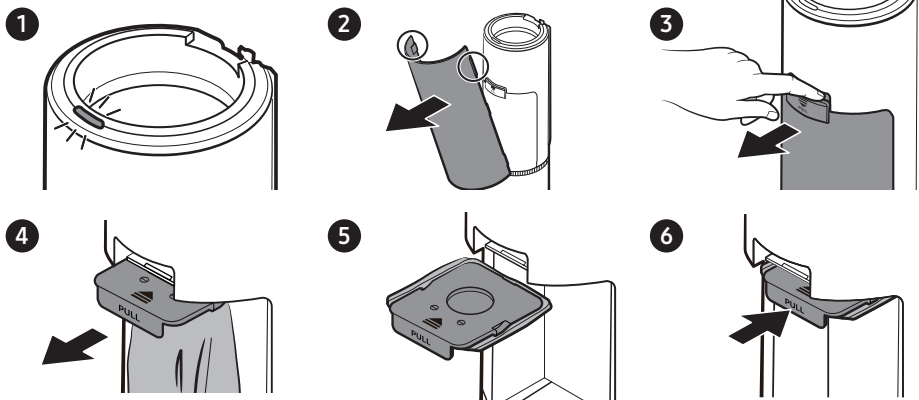
Нажимайте кнопку регулировки длины трубки, чтобы удлинить или укоротить Телескопическую трубку.

Обслуживание

Очистка Станции очистки

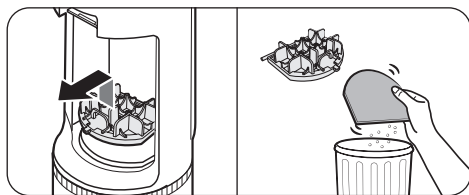
Замена мешка для пыли

Если кнопка **START/STOP (ЗАПУСК/ОСТАНОВКА)** на станции очистки светится красным, проверьте, не заполнен ли мешок для пыли. Если мешок для пыли не заполнен, проверьте, не засорены ли контейнер для пыли, труба или щетка пылесоса.



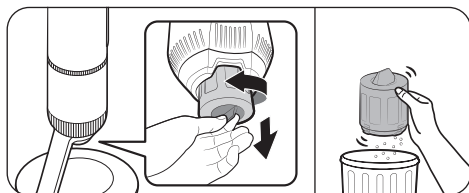
- Выбросьте использованный мешок для пыли в мусорное ведро. (Он не предназначен для повторного использования.)
- В условиях высокой температуры и влажности рекомендуется заменять мешок для пыли каждые один-два месяца.
 - В мешок для пыли могут засасываться и со временем размножаться бытовые насекомые и их личинки. В этом случае соберите их влажной салфеткой и замените мешок для пыли.

Очистка Предмоторного фильтра



Поднимите фильтр с помощью рукоятки и потрясите над мусорным ведром, чтобы удалить из него пыль.

Чистка Фильтра тонкой очистки



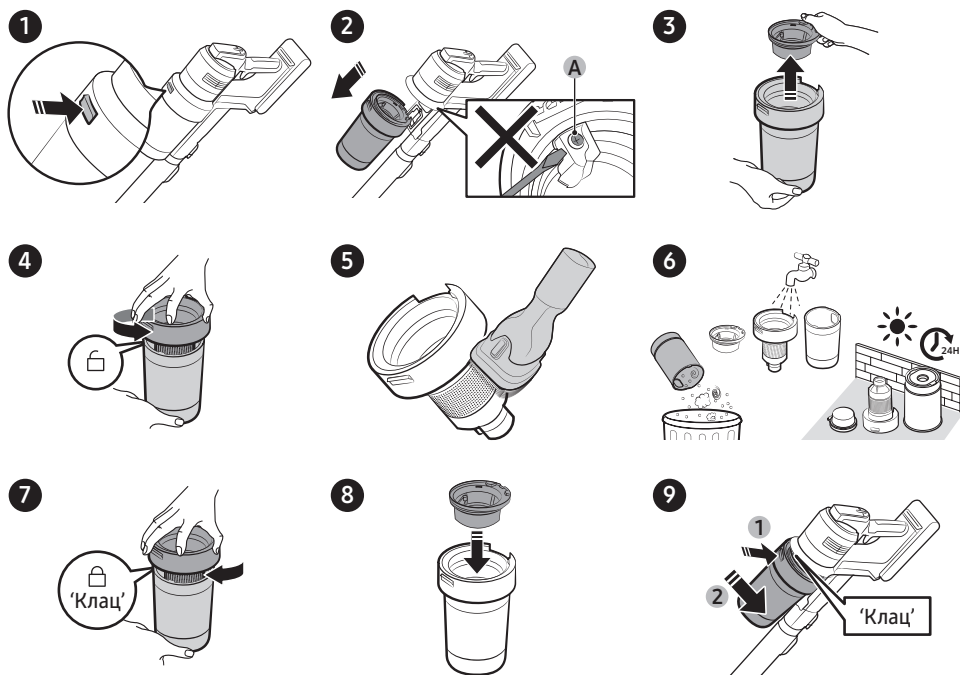
Для удаления пыли потрясите Фильтр тонкой очистки над мусорным ведром.

Очистка пылесоса



Чтобы получить подробную информацию, отсканируйте QR-код.

Контейнер для пыли / Мощный микрофильтр



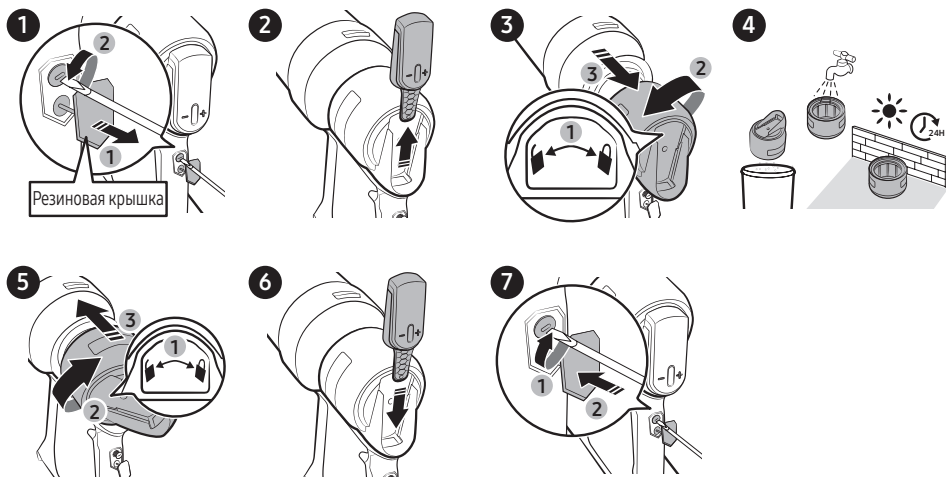
⚠ ВНИМАНИЕ

- Не откручивайте **винт (A)** и следите за тем, чтобы он не был ослаблен.
- После промывки контейнера для пыли и мощного микрофильтра оставьте их сохнуть в тени не менее чем на 24 часа, прежде чем продолжать их использование.
 - Нагревание изделия до высокой температуры может привести к деформации его компонентов.
 - Если фильтр не полностью высушить перед использованием, может образоваться неприятный запах.
- При засорении контейнера для пыли или фильтра может сработать устройство защиты двигателя от перегрева и пылесос прекратит работу.
 - Очистите контейнер для пыли либо фильтры и снова включите пылесос.
- При очистке контейнера для пыли и мощного микрофильтра следите за тем, чтобы случайно не нажать кнопку разблокирования крышки пылесборника.

Обслуживание

Фильтр тонкой очистки

Перед очисткой фильтра выключите устройство.



- Снимите фильтр тонкой очистки и удалите пыль. Затем установите фильтр тонкой очистки на место.
- Поверните фильтр тонкой очистки в сторону значка разблокировки, чтобы снять его, или в сторону значка блокировки, чтобы установить.

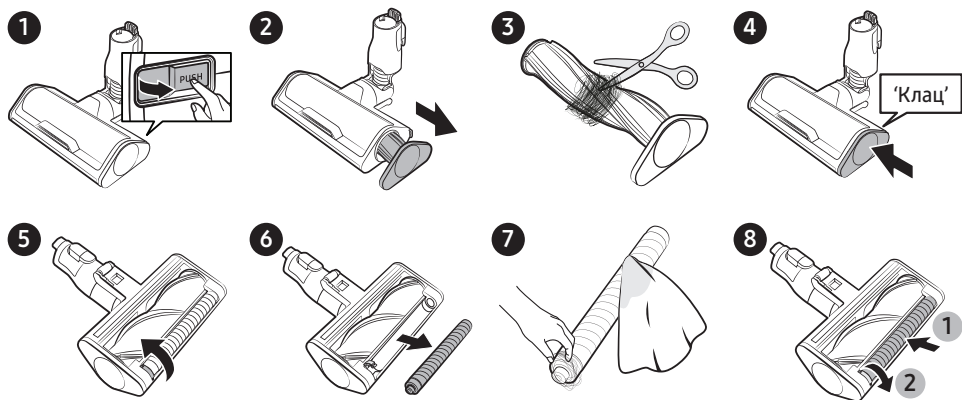
ПРИМЕЧАНИЕ

- Инструменты, необходимые для сборки и разборки: Отвертка с плоской головкой.

ВНИМАНИЕ

- Рекомендуется регулярно удалять пыль из фильтра тонкой очистки и промывать его водой раз в месяц.
 - После промывки водой тщательно просушите фильтр в тени не менее 24 часов, прежде чем использовать его снова. Использование плохо высушенного фильтра может привести к появлению неприятного запаха.
 - Если запах не исчезает после нескольких операций чистки, замените фильтр.
 - Под воздействием тепла фильтр может деформироваться.
- Следите за тем, чтобы не травмировать руки или другие части тела при использовании инструмента.
- Для безопасности перед разборкой надевайте перчатки.
- Используя для разборки инструменты, ширина или толщина которых превышает допустимые зазоры, можно повредить изделие.
- Не затягивайте винты слишком сильно, чтобы не повредить изделие.
- Следите за тем, чтобы не повредить резиновую крышку.
- Храните снятую панель управления в недоступном для детей месте.
- Не допускайте попадания воды на отсоединенную панель управления.
- Не пытайтесь очистить отсоединенную панель управления влажной салфеткой или водой.
- Не роняйте отсоединенную панель управления и не подвергайте ее ударам, которые могут ее повредить.

Активная щетка двойного действия



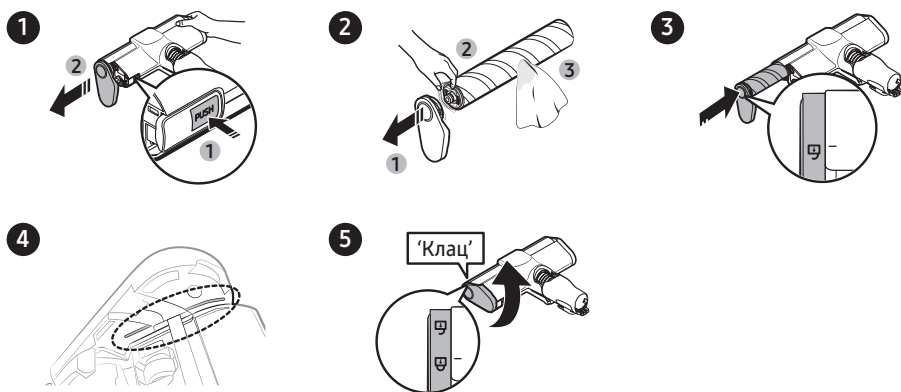
Если удалить загрязнения не удается, снимите их с помощью ножниц.

⚠ ВНИМАНИЕ

- Если кусок ткани или другой посторонний предмет наматается на турбощетку, она остановится, чтобы защитить двигатель от перегрузки. После очистки щетки выключите и снова включите питание.
- Если после очистки щетка не заработала, снова выключите и включите пылесос.
- При очистке щетки соблюдайте осторожность, чтобы не прищемить пальцы в ее щелях.

Обслуживание

Тонкая щетка LED Brush+



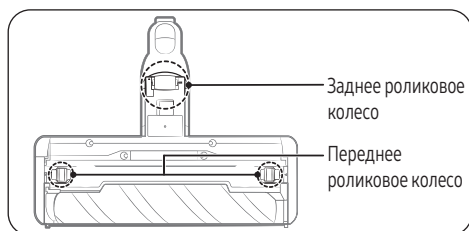
⚠ ВНИМАНИЕ

- Не мойте щетку водой.
- Если на щетке остались посторонние частицы, удалите их влажной салфеткой или сухой тканью.

📖 ПРИМЕЧАНИЕ

- Если турбощетка не работает после очистки тонкой щетки LED Brush+, причиной может быть срабатывание устройства защиты от перегрева, которым оснащен двигатель. Подождите не менее 30 минут, чтобы дать двигателю остыть, прежде чем продолжить работу.
- При удалении остатков мусора влажной салфеткой протирайте турбощетку осторожно, стараясь не сжимать ее.
 - Чтобы избежать сжатия щетинок турбощеточки, что приводит к возникновению нежелательной вибрации, сушите ее на полу в вертикальном положении.
- Правильно устанавливайте турбощетку в гнездо.

Роликовые колеса тонкой щетки LED Brush+



С помощью маленькой отвертки снимите передние и заднее роликовые колеса.

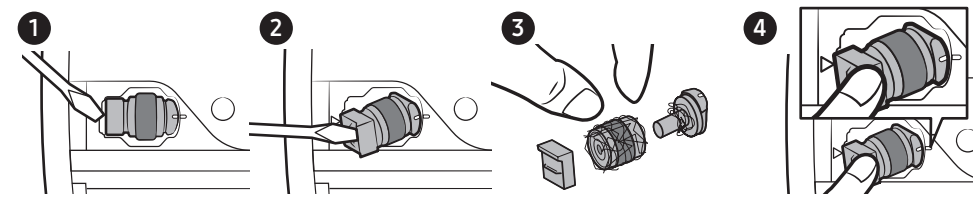
ПРИМЕЧАНИЕ

Инструменты, необходимые для разборки. Плоская отвертка (шириной не более 3 мм), крестовая отвертка, выколотка.

ВНИМАНИЕ

- Для безопасности перед разборкой надевайте перчатки.
- Используя для разборки инструменты, ширина или толщина которых превышает допустимые зазоры, можно повредить изделие.
- Храните отсоединенные передние и заднее роликовые колеса в недоступном для детей месте. Случайное проглатывание отсоединенных передних и заднего роликовых колес может привести к удушью.
- Следите за тем, чтобы не травмировать руки или другие части тела при использовании инструмента.

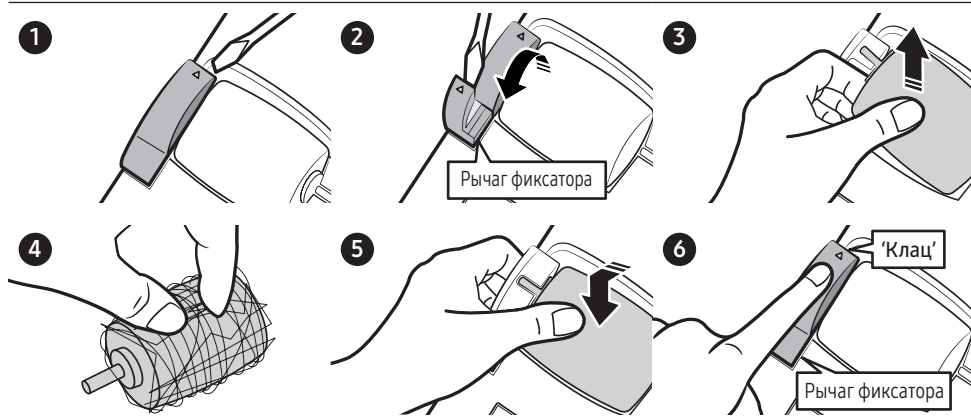
Переднее роликовое колесо



- Снимите передние роликовые колеса и удалите намотавшиеся на них посторонние предметы. Затем установите колеса на место.
- Совместите линию на колесе с линией на корпусе щетки и вставьте колесо.

Обслуживание

Заднее роликное колесо

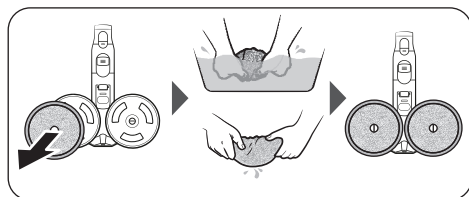


- Чтобы отсоединить заднее роликное колесо, поднимите рычаг фиксатора.
- Отсоедините заднее роликное колесо и удалите намотавшиеся на него посторонние предметы. Затем установите колесо на место.
- Установите заднее роликное колесо, а затем нажмите на рычаг фиксатора до щелчка.

ВНИМАНИЕ

Следите за тем, чтобы не повредить рычаг фиксатора отверткой. Если при поднятии рычага фиксатора приложить избыточную силу или повернуть отвертку, когда она вставлена в зазор, рычаг можно повредить.

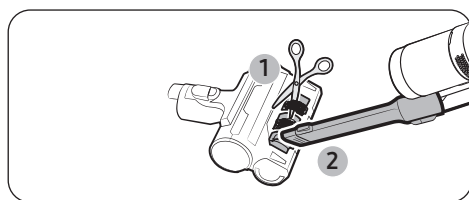
Вращающаяся насадка-распылитель



ПРИМЕЧАНИЕ

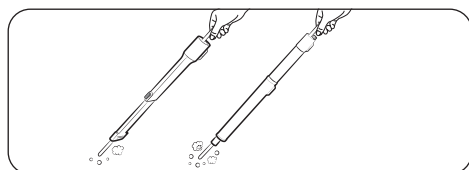
Если вращающийся диск перестал работать после очистки Вращающейся насадки-распылителя, могло сработать устройство защиты двигателя от перегрева. Подождите не менее 30 минут, пока двигатель не охладится, и возобновите работу.

Насадка для уборки шерсти домашних животных+



Разрежьте запутавшиеся волосы или шерсть ножницами и уберите мусор с помощью пылесоса.

Щелевая насадка-удлинитель / Телескопическая трубка



Чтобы очистить Щелевую насадку-удлинитель или Телескопическую трубку, засуньте внутрь длинную тонкую палку и несколько раз прокрутите.

Приложение SmartThings

Приложение SmartThings совместимо только с моделями, которые поддерживают функцию Wi-Fi. Если у вас нет маршрутизатора Wi-Fi, вы не сможете воспользоваться приложением SmartThings.

ШАГ 1 Настройка беспроводного маршрутизатора

- Инструкции по настройке беспроводного маршрутизатора см. в руководстве пользователя.
- Этот пылесос поддерживает только Wi-Fi в частотном диапазоне 2,4 ГГц.
- Пылесос поддерживает стандарты IEEE 802.11b/g/n и Soft-AP.
 - Рекомендуется использовать IEEE 802.11n.
- Пылесос поддерживает только DHCP (протокол динамической настройки хостов). Убедитесь, что на вашем беспроводном маршрутизаторе включен сервер DHCP.
- Пылесос поддерживает такие стандарты протоколов аутентификации и шифрования: WEP-OPEN, WPA-PSK/TKIP и WPA2-PSK/AES.
 - Рекомендуется использовать WPA2-PSK/AES.
 - Проверьте, настроен ли на вашем маршрутизаторе уникальный SSID и пароль.
- На качество связи беспроводной сети могут влиять расположенные поблизости беспроводные устройства.
- Если вы зарегистрировали у своего поставщика услуг Интернета постоянный MAC-адрес (уникальный идентификационный номер) компьютера или модема, пылесос, возможно, не удастся подключить к Интернету. Узнайте у поставщика услуг сети Интернет, как подключить к Интернету другие устройства, кроме компьютера.
- Если для подключения к Интернету по условиям поставщика услуг нужно ввести логин и пароль, пылесос может не подключиться к сети. В таком случае при подключении к Интернету необходимо ввести логин и пароль.
- Пылесос может не подключиться к Интернету из-за проблем с брандмауэром. Обратитесь к поставщику услуг сети Интернет, чтобы решить эту проблему.
- Некоторые беспроводные маршрутизаторы могут передавать неверный адрес сервера доменных имен (DNS), даже если Интернет не подключен. В таком случае обратитесь к производителю беспроводного маршрутизатора и поставщику услуг сети Интернет.

- Если вам не удается подсоединить устройство к Интернету даже с помощью инструкций поставщика услуг, обратитесь в авторизованный сервисный центр Samsung.
- Если ваш маршрутизатор не имеет отметки Wi-Fi Certified, пылесос может не подключиться к Интернету.

ШАГ 2 Загрузка приложения SmartThings

- Скачивайте и устанавливайте приложение SmartThings в онлайн-магазинах (Google Play, Apple App Store или Samsung Galaxy Store). Для поиска приложения используйте ключевое слово SmartThings.

ПРИМЕЧАНИЕ

- Приложение SmartThings несовместимо с некоторыми планшетами и мобильными устройствами.
 - Рекомендуется использовать ОС Android 8.0 и выше (с не менее чем 3 ГБ оперативной памяти).
- Некоторые iPad и отдельные мобильные устройства могут не поддерживаться.
 - Поддерживается iOS 14.0 или более поздней версии.
- Чтобы узнать, совместимо ли ваше мобильное устройство с приложением SmartThings, зайдите на соответствующую страницу в Google Play или App Store.
- Поддерживаемая версия программного обеспечения SmartThings может быть изменена в соответствии с политикой поддержки ОС, предоставляемой производителем. Кроме того, новая политика обновления приложений в существующей версии ОС предусматривает, что обновление приложения SmartThings и поддерживаемых им функций может быть приостановлено из соображений удобства использования или безопасности.
- Приложение SmartThings может быть изменено без предварительного уведомления для повышения его производительности или удобства использования. Поскольку версия ОС мобильного телефона обновляется ежегодно, приложение SmartThings также постоянно обновляется для соответствия последней версии ОС.
- За дополнительными разъяснениями обращайтесь по адресу: st.service@samsung.com.

ШАГ 3 Настройка учетной записи Samsung

- Прежде чем пользоваться приложением SmartThings, необходимо войти в учетную запись Samsung.
- Чтобы настроить учетную запись Samsung, следуйте инструкциям в приложении SmartThings.
- Если у вас есть смартфон Samsung, вы можете добавить учетную запись Samsung в его настройках. Тогда вход в учетную запись Samsung будет выполняться автоматически, и вы сможете пользоваться приложением SmartThings.

ШАГ 4 Регистрация устройства в приложении SmartThings

1. Подключите смартфон к беспроводному маршрутизатору.
 - Если смартфон не подключен, включите Wi-Fi в меню настроек и выберите беспроводной маршрутизатор, с которым нужно установить соединение.
 - Настройте смартфон, чтобы он использовал только Wi-Fi, и подключите устройство.
2. Запустите приложение SmartThings на смартфоне.
3. Если появится всплывающее окно с сообщением о том, что найдено новое устройство, нажмите **ADD NOW (Добавить)**.
 - Если всплывающее окно не появилось, добавьте устройство вручную: выберите Stick vacuums (Пылесосы-трости) в категории Home appliances (Бытовая техника) и укажите свой пылесос.
 - Чтобы легко подключить свой пылесос к приложению SmartThings, отсканируйте QR-код снизу на станции очистки.
4. Устройство подключится автоматически.
5. Как только устройство будет подключено к приложению, пройдите аутентификацию с помощью инструкций на экране.
6. Устройство автоматически подключится к беспроводному маршрутизатору.
7. После регистрации изделия в приложении появится карточка пылесоса.

ПРИМЕЧАНИЕ

- Что делать, если пылесос не регистрируется в приложении SmartThings
 - Воспользуйтесь руководством к приложению SmartThings или инструкциями во всплывающих сообщениях.

- Убедитесь, что настройка UPnP беспроводного маршрутизатора активна, после чего попробуйте зарегистрироваться снова.
 - Убедитесь, что беспроводной маршрутизатор работает в беспроводном режиме. В противном случае измените режим работы на беспроводной и повторите попытку.
 - Если у вас два или несколько пылесосов, отсоедините станцию очистки другого пылесоса, так как за один раз можно зарегистрировать только одно устройство.
 - Если у нескольких беспроводных маршрутизаторов в вашей сети одинаковые идентификаторы SSID, переименуйте их, чтобы они различались.
- Если пылесос и смартфон подключены к разным беспроводным маршрутизаторам, в зависимости от характеристик сетевого окружения может возникать задержка при обмене данными.
 - Если сменить беспроводной маршрутизатор, соединение между пылесосом и приложением SmartThings будет потеряно.
 - После смены беспроводного маршрутизатора необходимо снова зарегистрировать пылесос в приложении SmartThings.

Приложение

Обновление программного обеспечения

- Когда станция очистки подключена к Wi-Fi, она обменивается данными с сервером для проверки обновлений ПО. Если доступна новая версия программного обеспечения, она автоматически загружается и устанавливается.
- На обновление программного обеспечения указывает индикатор кнопки **START/STOP (ЗАПУСК/ОСТАНОВКА)**, который должен светиться белым (нажатие кнопки при этом не приводит к опорожнению контейнера для пыли). Подождите, пока пылесос не перезагрузится. Когда обновление программного обеспечения будет завершено, светодиод погаснет.

Информация об обновлениях для системы безопасности

Обновления для системы безопасности предоставляются для повышения уровня безопасности вашего устройства и защиты ваших персональных данных. Подробнее об обновлениях для системы безопасности можно узнать на веб-сайте <https://security.samsungda.com>.

* На этом веб-сайте поддерживаются только некоторые языки.

Уведомление об открытом коде



В данном устройстве используется ПО с открытым кодом.

Ссылка http://opensource.samsung.com/opensource/SMART_TP1_0/seq/0 ведет на страницу лицензии на ПО с открытым кодом для данного изделия.

Информация об обновлениях для системы безопасности

Обновления для системы безопасности предоставляются для повышения уровня безопасности вашего устройства и защиты ваших персональных данных. Подробнее об обновлениях для системы безопасности можно узнать на веб-сайте <https://security.samsungda.com>.

* На этом веб-сайте поддерживаются только некоторые языки.

Функции приложения SmartThings

Вы можете постоянно контролировать состояние своего устройства откуда угодно и дистанционно управлять им.

Функции		Объяснение
Общие сведения	Опустошить пылесборник	Можно опустошить контейнер для пыли пылесоса.
	Мощность всасывания по умолчанию	Приступая к работе с пылесосом, можно выбрать мощность всасывания по умолчанию. Доступные режимы: Мин, ИИ, Средняя, Макс, JET.
	Оповещение о вызовах и сообщениях	<ul style="list-style-type: none">Пылесос можно настроить на уведомление о входящих вызовах и сообщениях. При включении этой функции пылесос будет останавливать работу, чтобы уведомить вас о входящих вызовах и сообщениях. ✎ Это меню может быть недоступно на некоторых устройствах.Поддерживаемые устройства: смартфоны Samsung с Android 11 (R OS), One UI версии 3.1 или более новой.Устройства, которые не поддерживаются: некоторые смартфоны Samsung (A1x, A2x, M1x, M2x) и смартфоны сторонних изготовителей.
Другие возможности	HomeCare Manager	Можно просматривать и контролировать историю использования, состояние фильтра и т. д., а также проводить самодиагностику.
	SmartThings Energy	Можно контролировать энергопотребление пылесоса.

Приложение

Функции		Объяснение
Настройки	Продолжительность опустошения пылесборника (по умолчанию: Обычное)	<p>Вы можете установить время, необходимое для опорожнения контейнера для пыли пылесоса.</p> <ul style="list-style-type: none">Доступные варианты: Быстрое (8–10 секунд), Обычное (12–14 секунд), Долгое (20–22 секунды). ✳ При большом количестве грязи (волос или ворса) увеличьте продолжительность опорожнения.Параметр Продолжительность опустошения пылесборника можно настроить только в приложении SmartThings.
	Дисплей и индикаторы (по умолчанию: включено)	<ul style="list-style-type: none">Вы можете установить настройки дисплея пылесоса и подсветки аккумулятора, когда пылесос установлен на станцию очистки.<ul style="list-style-type: none">Включено: индикатор дисплея пылесоса выключается, когда аккумулятор полностью заряжен, а индикатор аккумулятора не выключается.Выключено: дисплей пылесоса и индикаторы аккумулятора выключаются через 3 секунды после установки пылесоса на станцию очистки.
	Wi-Fi	<ul style="list-style-type: none">В случае замены маршрутизатора Wi-Fi, обновите информацию о Wi-Fi в системе пылесоса. ✳ В случае замены маршрутизатора Wi-Fi пылесос сразу теряет соединение с сетью. После этого его можно подключить повторно, обновив информацию о Wi-Fi в системе пылесоса.

Примечания и предупреждения

Установка

ВНИМАНИЕ

- Не устанавливайте устройство вблизи воды, а также в помещениях с избыточной влажностью, возле окон и т. п.
- Не устанавливайте Станцию очистки в местах, где часто ходят люди, например у входа или в узком проходе.
 - Люди могут споткнуться и травмироваться или повредить устройство.
- Если Станция очистки установлена неправильно, она может опрокинуться и нанести травму или серьезный материальный ущерб.
- Устанавливайте Станцию очистки в местах, где нет объектов, которые могут разбиться и нанести ущерб изделию.
 - Это может повлиять на эффективность самодиагностики.
- В случае возникновения проблем с установкой станции очистки обращайтесь в сервисный центр Samsung.

Приложение

Использование аккумулятора

ПРИМЕЧАНИЕ

- Если после зарядки аккумулятора устройство не работает, аккумулятор следует заменить. Если после замены аккумулятора пылесос по-прежнему не работает, обратитесь в сервисный центр Samsung.
- Запасной аккумулятор и зарядное устройство, используемое с Подставкой для принадлежностей, необходимо приобрести отдельно.

ВНИМАНИЕ

- Не разбирайте аккумулятор и Станцию очистки.
- Не допускайте воздействия на аккумулятор высоких температур и открытого огня.
- Извлечение аккумулятора во время работы устройства может привести к его поломке.
- Если аккумулятор извлекается при работающем двигателе пылесоса, в целях обеспечения безопасности после установки на место аккумулятор может не работать еще в течение 30 секунд.
- По мере увеличения срока использования аккумулятора время работы может сокращаться. Если зарядка аккумулятора не выполняется или он разряжается слишком быстро, замените отработанный аккумулятор новым.
- Используйте только Станцию очистки и аккумуляторы, предоставляемые производителем.
- Перед установкой аккумулятора убедитесь, что устанавливаете его в правильном направлении.

Эксплуатация

ПРИМЕЧАНИЕ

- Перед первым использованием нового аккумулятора или в случае, если аккумулятор не использовался в течение длительного времени, его нужно сначала зарядить.
- При низком уровне заряда следует выполнить подзарядку аккумулятора. Если уровень заряда аккумулятора будет оставаться низким в течение длительного времени, это может привести к ухудшению его характеристик.
- Прежде чем использовать вращающуюся насадку-распылитель, отсоедините увлажняющую накладку, смочите ее водой, а затем снова прикрепите к вращающемуся диску.
- Многоцветную увлажняющую накладку Вращающейся насадки-распылителя следует стирать в обычной стиральной машине с добавлением нейтрального средства для стирки.
 - Однако под действием высокой температуры и кондиционера для белья свойства или цвет увлажняющей накладки могут измениться, что отрицательно скажется на эффективности работы устройства. Не кипятите увлажняющую накладку.
- Используйте во Вращающейся насадке-распылителе фирменные увлажняющие накладки Samsung Electronics.
- В случае использования Вращающейся насадки-распылителя без увлажняющей накладки гарантия не действует и за устранение возможных неполадок устройства будет взиматься плата.
- Для покупки дополнительной многоцветной увлажняющей накладки к Вращающейся насадке-распылителю обращайтесь в сервисный центр Samsung.
- При покупке дополнительной одноразовой увлажняющей накладки убедитесь, что она предназначена для модели (VCA-SPA95).
- При покупке дополнительного мешка для пыли проверяйте название модели (VCA-ADB952).
 - Чтобы приобрести расходные материалы, обратитесь к ближайшему продавцу Samsung Electronics или в сервисный центр Samsung.

Приложение

- Если мешок для пыли в Станции очистки забит пылью, может сработать устройство защиты двигателя от перегрева и Станция очистки прекратит работу. Замените мешок для пыли и только после этого включайте Станцию очистки.
- Если во всасываемой пыли есть личинки насекомых, они могут размножиться в мешке для пыли. Протрите Станцию очистки влажной салфеткой и замените мешок для пыли.
- Старайтесь не задевать Станцию очистки, чтобы не опрокинуть ее.
 - Это может привести к травмам, повреждению устройства или напольного покрытия.

ВНИМАНИЕ

- Не следует оставлять изделие, прислонив его к стене или столу.
 - Оно может перевернуться, что может стать причиной травмы или серьезного повреждения изделия.
- Не позволяйте детям прикасаться к изделию во время уборки.
 - Если пылесос перегреется, дети могут обжечься.
- При переноске удерживайте Станцию очистки обеими руками.
- Вытягивая кабель питания из паза на дне Станции очистки, старайтесь не тянуть его сильно. Аккуратно поворачивайте кабель сбоку, чтобы он легче вышел.
 - Иначе силовой кабель можно повредить и вызвать удар током или возгорание.
- Прежде чем отключать от розетки или подключать к розетке Станцию очистки, выключите пылесос и убедитесь, что вы не касаетесь руками контактов силовой вилки.
 - Несоблюдение этого требования может стать причиной возгорания или поражения электрическим током.
- Отсоединяйте зарядное устройство от зарядной подставки при их переносе с одного места на другое.
 - Это позволит избежать повреждения зарядных контактов и шнура питания, что грозит поражением электрическим током.
- В процессе использования Вращающейся насадки-распылителя будьте осторожны, чтобы не наступить всем весом на ее верхнюю часть.
 - Это может привести к повреждению устройства или напольного покрытия.

-
- Во время уборки следите за тем, чтобы не задеть щеткой декоративную отделку, стены, мебель и не запачкать их.
 - Слабые пятна можно удалить влажной салфеткой или моющим средством.
 - Не используйте воду для очистки работающего устройства.
 - Используйте изделие только в сухих местах и никогда не используйте на влажном полу и воде.
 - Не допускайте попадания горячей воды, моющего средства и т. п. в резервуар для воды Вращающейся насадки-распылителя.
 - Это может привести к поломке изделия или ухудшению его рабочих характеристик.
 - Когда Вращающаяся насадка-распылитель не используется, воду из резервуара для воды следует слить.
 - Не используйте пылесос без фильтра.

Приложение

Обслуживание

ПРИМЕЧАНИЕ

- Если Вращающаяся насадка-распылитель забита внутри крупным мусором, скорость вращения снижается либо вращающийся диск полностью останавливается.

ВНИМАНИЕ

- Не толкайте пылесос, когда он установлен на Станции очистки.
 - Это может привести к травмам, повреждению устройства или напольного покрытия.
- Не промывайте щетку пылесоса водой. Мытье водой может привести к ее деформации или неисправности.
- Если вы заметили, что мощность всасывания постоянно уменьшается или что пылесос становится слишком горячим, очистите устройства и замените фильтры.
- Если Станция очистки начала выделять неприятный запах, замените мешок для пыли или очистите фильтры.

Поиск и устранение неисправностей

Перед обращением в сервисный центр ознакомьтесь с приведенными ниже описаниями проблем и их решений. Обратите внимание, что если дефекты, связанные с заявленной проблемой, не обнаружены, за обращение в сервисный центр взимается плата.

Неисправности	Решения
Пылесос не работает.	<ul style="list-style-type: none">• Проверьте уровень заряда аккумулятора и зарядите его.• Убедитесь, что устройство не выключено. Если оно выключено, нажмите кнопку Питание для включения.• Убедитесь, что аккумулятор правильно вставлен в пылесос.• Проверьте, не заблокированы ли телескопическая трубка, контейнер для пыли или щетка.• Убедитесь, что моющийся микрофильтр вставлен правильно.• Если пылесос не использовался в течение длительного времени, зарядите аккумулятор.• Если аккумулятор больше не работает, замените его.• Проверьте, активирован ли режим защиты аккумулятора. (Дополнительную информацию см. в разделе «Оптимальное использование аккумулятора».)
Турбощетка (или вращающийся диск) на насадке не двигается.	<ul style="list-style-type: none">• Если на дисплее появляется сообщение Check Brush (Проверьте щетку), выключите пылесос и проверьте, не забита ли щетка посторонними частицами. Если это так, удалите посторонние частицы и включите пылесос.• Если пылесос включен, выключите его и включите снова.<ul style="list-style-type: none">- Если при использовании тонкой щетки LED Brush+ и вращающейся насадки-распылителя сработало устройство защиты двигателя от перегрева, для остывания двигателя может потребоваться около 30 минут.
Из вентиляционного отверстия или фильтра изделия идет неприятный запах.	<ul style="list-style-type: none">• Регулярно очищайте контейнер для пыли и фильтры.<ul style="list-style-type: none">- На протяжении первых 3 месяцев после покупки нового пылесоса от него может исходить легкий запах.- При долгом использовании пылесоса грязь, скапливающаяся в контейнере для пыли, или пыль на фильтре могут приводить к возникновению неприятного запаха.• Сменные фильтры можно приобрести в местном сервисном центре компании Samsung.
При чистке плотных и мягких ковриков образуется статическое электричество.	<ul style="list-style-type: none">• Причиной возникновения статического электричества могут становиться материалы, из которых изготовлен коврик (покрытие для детской комнаты, звукоизолирующий коврик для ступеней лестницы и т. д.).<ul style="list-style-type: none">- Проведите щеткой по обычному напольному покрытию несколько раз, а затем продолжайте уборку. После этого статическое электричество должно исчезнуть.
Вращающаяся насадка-распылитель не распыляет воду.	<ul style="list-style-type: none">• При первом использовании вращающейся насадки-распылителя воздух во внутреннем насосе и трубке может задерживать распыление воды.<ul style="list-style-type: none">- Извлеките резервуар для воды, нажмите кнопку + и убедитесь, что слышен звук работающего насоса.- Наполните резервуар для воды, вставьте его во вращающуюся насадку-распылитель и несколько раз нажмите кнопку +.

Приложение

Неисправности	Решения
Зарядка пылесоса невозможна.	<ul style="list-style-type: none">• Убедитесь, что пылесос правильно установлен на станции очистки.• Убедитесь, что станция очистки правильно подключена к сети.• Удостоверьтесь, что напряжение, которое поступает на станцию очистки, соответствует параметрам, указанным на станции очистки.• Убедитесь, что пылесос включен и горит светодиодный индикатор уровня заряда аккумулятора.• Проверьте, не загрязнен ли зарядный контакт (например, пылью). Удалите загрязнения с помощью ватного диска или мягкой ткани.• Убедитесь, что выключили параметр Дисплей и индикаторы в приложении SmartThings.
Режим ИИ не работает.	<ul style="list-style-type: none">• Убедитесь, что устройство зарегистрировано и подключено к приложению SmartThings.• Убедитесь, что станция очистки включена.• Убедитесь, что собранная щетка — это активная щетка двойного действия или тонкая щетка LED Brush+.• Убедитесь, что для мощности всасывания выбран режим искусственного интеллекта (ИИ).• Если режим ИИ не работает, опорожните контейнер для пыли, а затем следуйте указаниям, предоставленным после самодиагностики.
Пылесос находится на станции очистки, но опорожнение контейнера для пыли и самодиагностика не работают.	<ul style="list-style-type: none">• Убедитесь, что станция очистки правильно подключена к сети.• Убедитесь, что пылесос правильно установлен на станции очистки.• Проверьте, включена ли функция Auto Empty (Автоматическая очистка).• Проверьте состояние подключения Bluetooth.<ul style="list-style-type: none">- Нажмите и удерживайте кнопку START/STOP (ЗАПУСК/ОСТАНОВКА) станции очистки в течение 5 секунд.- Кнопка START/STOP (ЗАПУСК/ОСТАНОВКА) станции очистки мигает красным цветом в течение 5 секунд, если Bluetooth не подключен, и синим цветом в течение 5 секунд, если Bluetooth подключен.• Подключение Bluetooth<ul style="list-style-type: none">- Нажмите и удерживайте кнопку START/STOP (ЗАПУСК/ОСТАНОВКА) станции очистки в течение 5 секунд, пока не начнет мигать ее индикатор. Нажмите кнопку Auto Empty (Автоматическая очистка), пока мигает индикатор кнопки START/STOP (ЗАПУСК/ОСТАНОВКА).- Одновременно нажмите кнопки + и -. Затем одновременно нажмите и удерживайте кнопки + и - в течение 3 секунд. Удерживайте кнопки до появления сообщения «Устан. подкл. Bluetooth».- Дождитесь установки подключения Bluetooth.- Если установить подключение не удалось, повторите процедуру с самого начала.• Убедитесь, что аккумулятор правильно вставлен в пылесос.• Если пылесос снова поставить на станцию очистки в течение минуты после снятия со станции очистки, функция автоматического опорожнения не будет работать, даже если она включена.• Если в приложении SmartThings установить для мощности всасывания по умолчанию режим, отличный от ИИ, станция очистки не будет проводить самодиагностику после опорожнения контейнера для пыли.

Неисправности	Решения
Пылесос выключается во время уборки.	<ul style="list-style-type: none"> • Поскольку двигатель этого изделия оснащен устройством защиты от перегрева, его работа будет временно прекращена при указанных далее условиях. После устранения причины проблемы снова включите устройство. (Наличие проблемы может зависеть от окружающей температуры.) <ul style="list-style-type: none"> - Пылесос работает с полным контейнером для пыли. - Пылесос работает с засоренной щеткой, трубкой или насадкой. - Щелевая насадка-удлинитель используется несколько часов подряд.
Мощность всасывания внезапно снижается, а пылесос издает вибрирующий звук.	<ul style="list-style-type: none"> • Убедитесь, что насадка, контейнер для пыли и телескопическая трубка не засорены посторонними предметами, и при необходимости удалите их. • Проверьте, не забит ли пылью контейнер для пыли. Если контейнер заполнен, опорожните его. • Проверьте, не загрязнен ли фильтр. Если фильтр загрязнен, очистите его.
Уборка завершена, однако из насадки высыпаются мелкие частицы пыли.	<ul style="list-style-type: none"> • После завершения уборки дайте пылесосу поработать еще хотя бы 10 секунд, чтобы всосать мелкие частицы пыли.
Приложение SmartThings не устанавливается.	<ul style="list-style-type: none"> • Приложение SmartThings работает на устройствах под управлением Android 8.0 или более поздней версии и iOS 14.0 или более поздней версии. • Поддерживаемая версия ОС для приложения SmartThings может быть изменена в будущем. • На устройствах с правами административного доступа (рутированных устройствах) нормальная установка или работа приложения не гарантированы.
Приложение SmartThings установлено, но подключиться к станции очистки не удается.	<ul style="list-style-type: none"> • Чтобы подключить станцию очистки к беспроводному маршрутизатору, см. раздел «Приложение SmartThings» в руководстве пользователя. • Проверьте состояние подключения Bluetooth. <ul style="list-style-type: none"> - Нажмите и удерживайте кнопку START/STOP (ЗАПУСК/ОСТАНОВКА) станции очистки в течение 5 секунд. - Кнопка START/STOP (ЗАПУСК/ОСТАНОВКА) станции очистки мигает красным цветом в течение 5 секунд, если Bluetooth не подключен, и синим цветом в течение 5 секунд, если Bluetooth подключен.
Мне не удается войти в учетную запись Samsung.	<ul style="list-style-type: none"> • Проверьте правильность имени пользователя и пароля на экране учетной записи Samsung.
Беспроводной маршрутизатор, к которому я пытаюсь подключить изделие, не обнаруживается во время регистрации.	<ul style="list-style-type: none"> • Отмените регистрацию изделия, запустите приложение SmartThings еще раз и попробуйте выполнить регистрацию снова.
Во время регистрации изделия был введен неправильный пароль для беспроводного маршрутизатора, к которому я пытаюсь подключиться.	<ul style="list-style-type: none"> • Отмените регистрацию изделия, запустите приложение SmartThings еще раз и попробуйте выполнить регистрацию снова. • В списке сетей нажмите и удерживайте беспроводной маршрутизатор, который следует подключить, и удалите сеть, чтобы инициализировать пароль.

Приложение

Неисправности	Решения
Во время регистрации изделия появляется сообщение о том, что выполнить ее не удалось.	<ul style="list-style-type: none">• Попробуйте повторить процедуру регистрации, следуя указаниям во всплывающих сообщениях.• Попробуйте повторить процедуру регистрации, следуя указаниям из раздела "Приложение SmartThings" в руководстве пользователя.• Воспользуйтесь инструкциями в разделе "Приложение SmartThings" руководства пользователя, чтобы устранить проблему с регистрацией изделия.• Если зарегистрировать изделие не удастся, перезапустите приложение SmartThings и попробуйте еще раз.• Необходимо использовать учетную запись Samsung, созданную в стране, в которой продается изделие.
Станция очистки не подключена к Wi-Fi.	<ul style="list-style-type: none">• Проверьте настройки беспроводного маршрутизатора.
Станция очистки успешно подключилась к смартфону, но управление устройством со смартфона не удается.	<ul style="list-style-type: none">• Закройте приложение SmartThings и запустите его снова.• Отключите смартфон от беспроводного маршрутизатора, а затем подключите его снова.• Выключите станцию очистки и снова ее включите. Подождите несколько минут, а затем снова откройте приложение SmartThings. Мне не удается включить пылесос в приложении SmartThings.
Мне не удается включить пылесос в приложении SmartThings.	<ul style="list-style-type: none">• Проверьте в приложении SmartThings, не находится ли пылесос в режиме офлайн.• Снова подключите беспроводной маршрутизатор к станции очистки, руководствуясь разделом «Приложение SmartThings» в руководстве пользователя.
Устройство успешно зарегистрировано, но в приложении SmartThings станция очистки находится в режиме офлайн.	<ul style="list-style-type: none">• Проверьте подключение к Интернету беспроводного маршрутизатора. Настройки брандмауэра в сети могут мешать нормальной работе приложения SmartThings.• Если станция очистки находится слишком далеко от беспроводного маршрутизатора, соединение может быть потеряно.• Закройте приложение SmartThings и запустите его снова.• Если устранить проблему с потерей соединения не удастся, попробуйте зарегистрировать изделие снова.• В случае изменения SSID или пароля беспроводного маршрутизатора попробуйте зарегистрировать изделие повторно.• Проверьте, не заблокировано ли сетевое подключение станции очистки.<ul style="list-style-type: none">- Чтобы разрешить подключение к сети, нажмите и удерживайте кнопку Auto Empty (Автоматическая очистка) не менее 15 секунд, пока светодиод автоматической очистки и светодиод Wi-Fi не начнут мигать одновременно.
При управлении с помощью смартфона время ответа увеличивается.	<ul style="list-style-type: none">• Если смартфон не подключен к той же сети, что и станция очистки, ответ может быть замедлен в зависимости от сетевого окружения.

Технические характеристики изделия

Длительность подзарядки и уборки может различаться в зависимости от типа щетки и условий использования.



Энергопотребление	VS90F40***	1050 Вт (с аккумулятором VCA-SBTC97)	
	VS28C97****	730 Вт (с аккумулятором VCA-SBTC97)	
	VS25C97****	660 Вт (с аккумуляторами VCA-SBTC97S, VCA-SBTD95)	
Технические характеристики аккумулятора (VCA-SBTC97)		Литий-ионный, 25,2 В, 3970 мА·ч, 7 элементов	
Технические характеристики аккумуляторов (VCA-SBTC97S, VCA-SBTD95)		Литий-ионный, 25,2 В, 2200 мА·ч, 7 элементов	
Масса (пылесос) (с активной щеткой двойного действия)	С аккумулятором VCA-SBTC97	3,18 кг	
	С аккумуляторами VCA-SBTC97S, VCA-SBTD95	2,99 кг	
Габариты (пылесос)	С аккумулятором VCA-SBTC97	Ширина 250 мм × глубина 243 мм × высота 1036 мм	
	С аккумуляторами VCA-SBTC97S, VCA-SBTD95	Ширина 250 мм × глубина 243 мм × высота 1011 мм	
Время зарядки	С аккумулятором VCA-SBTC97	5,0 ч	
	С аккумуляторами VCA-SBTC97S, VCA-SBTD95	3,5 ч	
Время уборки (с аккумулятором VCA-SBTC97) (режим по умолчанию: ИИ)	Комбинированная насадка / Щелевая насадка-удлинитель	Мин: ок. 100 мин	Средняя: ок. 49 мин
		Макс: ок. 16 мин	JET: Ок. 4 мин (VS28C97****) JET: Ок. 1 мин (VS90F40****)
	Активная щетка двойного действия	Мин: ок. 58 мин	Средняя: ок. 40 мин
		Макс: ок. 19 мин	JET: ок. 14 мин
	Тонкая щетка LED Brush+	Мин: ок. 77 мин	Средняя: ок. 43 мин
		Макс: ок. 22 мин	JET: ок. 18 мин
Вращающаяся насадка-распылитель	ок. 160 мин		
Время уборки (с аккумуляторами VCA-SBTC97S, VCA-SBTD95) (режим по умолчанию: ИИ)	Комбинированная насадка / Щелевая насадка-удлинитель	Мин: ок. 60 мин	Средняя: ок. 30 мин
		Макс: ок. 10 мин	JET: ок. 2,5 мин
	Активная щетка двойного действия	Мин: ок. 34 мин	Средняя: ок. 21 мин
		Макс: ок. 10 мин	JET: ок. 8 мин
	Тонкая щетка LED Brush+	Мин: ок. 45 мин	Средняя: ок. 25 мин
		Макс: ок. 12 мин	JET: ок. 10 мин
Вращающаяся насадка-распылитель	ок. 100 мин		

Приложение

Wi-Fi	Диапазон частот	2412–2472 МГц
	Мощность передатчика (макс.)	20 дБм
Bluetooth (BLE)	Диапазон частот	2402–2480 ГГц
	Мощность передатчика (макс.)	20 дБм

ПРИМЕЧАНИЕ

Время уборки в этой таблице основано на данных испытания, проводившегося с использованием одного аккумулятора. При последовательном использовании двух аккумуляторов время уборки удваивается.

Русский		Символ «не для пищевой продукции» применяется в соответствии с техническим регламентом Таможенного союза «О безопасности упаковки» 005/2011 и указывает на то, что упаковка данного продукта не предназначена для повторного использования и подлежит утилизации. Упаковку данного продукта запрещается использовать для хранения пищевой продукции.
		Символ «петля Мебиуса» указывает на возможность утилизации упаковки. Символ может быть дополнен обозначением материала упаковки в виде цифрового и/или буквенного обозначения.

Технические характеристики и параметры

Модель	Мощность всасы вания (вт)	Потребляемая мощность (вт)	Напряжение (в)	Частота (гц)
VS28C9762QG	280	730	220-230	50-60
VS28C9784QK	280	730	220-230	50-60

Инструкция по утилизации отходов электрического и электронного оборудования



Правильная утилизация данного устройства (отходов электрического и электронного оборудования)

(применяется в странах, в которых используется система сортировки отходов)

Данная маркировка на изделии, принадлежностях или в документации к нему обозначает, что по истечении срока службы устройство и его принадлежности (например, зарядное устройство, гарнитуру, USB-кабель) не следует выбрасывать вместе с другими бытовыми отходами. Во избежание нанесения вреда окружающей среде или здоровью человека от неконтролируемого выброса отходов, устройство необходимо утилизировать отдельно от других отходов и надлежащим образом переработать для повторного использования.

Для получения детальной информации о месте и способе экологически безопасной утилизации потребителям необходимо обратиться либо к продавцу данного устройства, либо в уполномоченные местные органы.

Юридическим лицам необходимо обратиться к поставщику, чтобы проверить сроки и условия договора купли-продажи. Данное изделие и принадлежности к нему запрещено утилизировать вместе с другими отходами производства.

Чтобы получить информацию об экологических обязательствах Samsung и нормативных требованиях к продукции, например REACH, посетите веб-страницу устойчивого развития по ссылке www.samsung.com

(только для изделий, которые продаются в европейских странах и Великобритании)

Производитель :

Самсунг Электроникс Ко., Лтд., (Мэтан-донг)129, Самсунг-ро, Енгтонг-гу, г. Сувон, Кёнги-до, Республика Корея

Адрес мощностей производства :

«Samsung Electronics HCMC CE Complex Co., Ltd.», Вьетнам, Lot I-11, D2 Road, Saigon Hi-Tech Park, Tang Nhon Phu Ward, Ho Chi Minh City (70000)

Страна производства :

Вьетнам

Импортер в России :

ООО «Самсунг Электроникс Рус Компани», Российская Федерация, 123242, г. Москва, Новинский бульвар, д. 31, помещение 1, 2



RUSSIA	8-800-555-55-55	www.samsung.com/ru/support
KAZAKHSTAN	8-10-800-500-55-500 (GSM: 7799)	www.samsung.com/kz_kz/support www.samsung.com/kz_ru/support
ARMENIA	0-800-05-555	www.samsung.com/ru/support
BELARUS	810-800-500-55-500	www.samsung.com/ru/support
AZERBAIJAN	0-88-555-55-55	www.samsung.com/az/support
GEORGIA	0-800-555-555	www.samsung.com/az/support/ge
MONGOLIA	1800-25-55	www.samsung.com/mn/support/contact/
KYRGYZSTAN	GSM: 9977	www.samsung.com/kz_kz/support www.samsung.com/kz_ru/support

Подлежит использованию по назначению в нормальных условиях Срок службы : 7 лет

