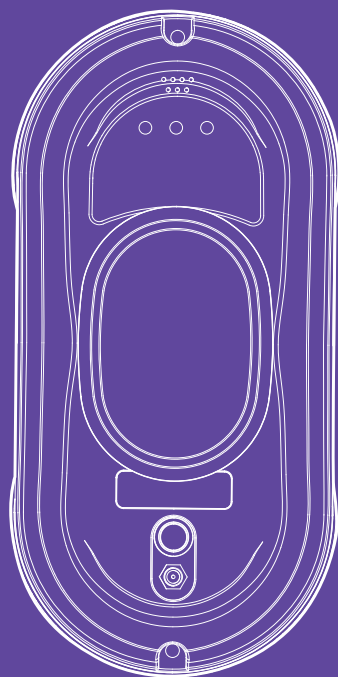


**Чистый  
взгляд  
на мир!**



**Робот  
для мойки  
окон КТ-5588**



Если у вас возникнут трудности с использованием нашей техники, перед обращением в магазин просим позвонить на горячую линию Kitfort:

**8-800-775-56-87**

(пн-пт с 9:30 до 17:30 по московскому времени)

**[info@kitfort.ru](mailto:info@kitfort.ru)**

Мы расскажем про особенности работы прибора и проконсультируем по любым другим вопросам

## Содержание

Общие сведения.....	4
Комплектация .....	4
Устройство робота для мойки окон .....	5
Подготовка к работе и использование.....	7
Чистка и обслуживание .....	11
Уход и хранение.....	11
Устранение неполадок .....	11
Технические характеристики .....	14
Меры предосторожности.....	16
Мобильное приложение Kitfort.....	18

## Общие сведения

Робот для мойки окон КТ-5588 предназначен для мытья стеклянных, кафельных и зеркальных поверхностей. Устройство оснащено вентилятором, который создает разрежение между дном робота и очищаемой поверхностью, благодаря чему робот удерживается на гладкой вертикальной поверхности. К двум держателям тряпок на дне робота крепятся чистящие тряпки, которые идут в комплекте. Тряпки оттирают и впитывают грязь. Прибор укомплектован страховочным тросом, поэтому вы можете использовать робот для мытья высоких или широких окон. На случай внезапного отключения электричества робот снабжен резервной системой питания, которая будет удерживать устройство на поверхности около 20 минут.

Внутри робота для мойки окон установлен гироскоп, который позволяет контролировать углы поворотов устройства. Таким образом, робот не отклоняется от запрограммированного маршрута. Робот оснащен тремя режимами уборки для более тщательной очистки.

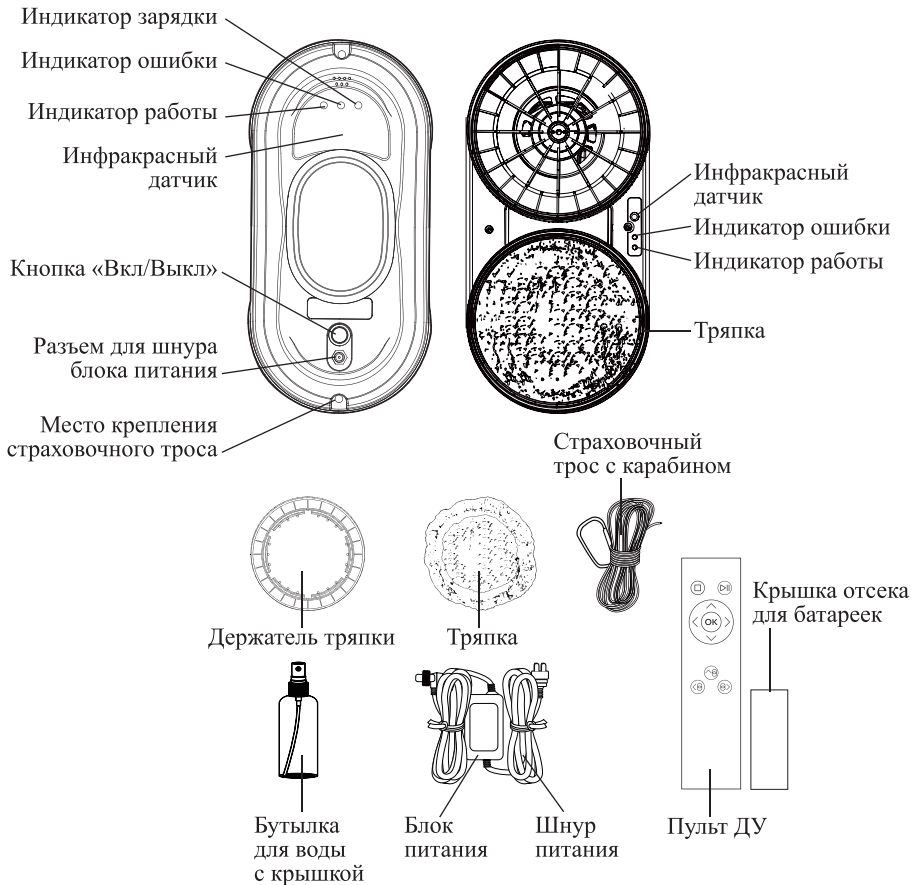
Управление устройством осуществляется при помощи пульта дистанционного управления (ДУ). Вы можете дистанционно запустить уборку, поменять режим уборки и остановить уборку. Кнопками навигации можно направить робота в особо загрязненное место очищаемой поверхности.

## Комплектация

1. Робот для мойки окон — 1 шт.
2. Бутылка с распылителем — 1 шт.
3. Пульт ДУ с крышкой отсека для батареек — 1 шт.
4. Батарейка типоразмера AAA — 2 шт.
5. Держатель тряпки — 4 шт.
6. Блок питания — 1 шт.
7. Шнур питания — 1 шт.
8. Страховочный трос с карабином — 1 шт.
9. Тряпка — 10 шт.
10. Руководство по эксплуатации — 1 шт.
11. Коллекционный магнит — 1 шт.\*

\*опционально

## Устройство робота для мойки окон

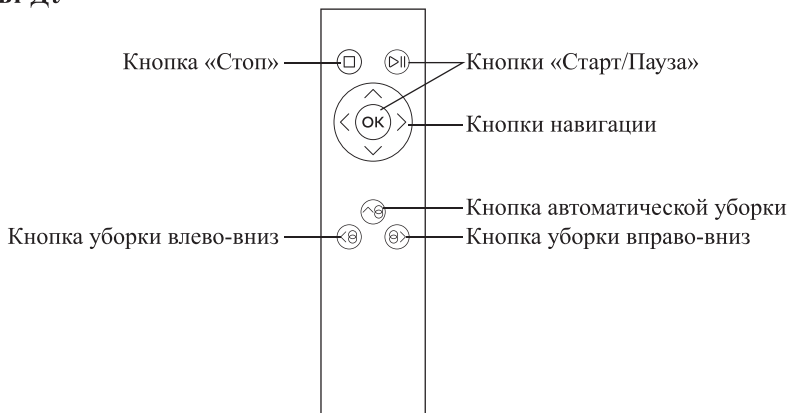


### Световая индикация робота для мойки окон

Индикация		Описание
Индикатор работы	мигает синим	Робот успешно прикрепился к поверхности и готов к уборке
Индикатор ошибки	горит красным	Робот неплотно прикреплен к очищаемой поверхности
	мигает красным со звуком	Отсутствует напряжение в сети питания, включена функция резервного питания или устройство вышло из строя
	мигает красным без звука	Устройство столкнулось с препятствием

Индикация		Описание
Индикатор зарядки	горит оранжевым	Устройство заряжается
	горит зеленым	Зарядка завершена, робот готов к уборке
Индикатор работы и индикатор ошибки	попеременно мигают	Низкий уровень заряда аккумулятора

### Пульт ДУ



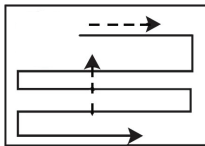
С помощью *пультa ДУ* осуществляется управление роботом для мойки окон. Пульт ДУ необходимо направлять в зону инфракрасного датчика. Пульт работает от 2 батареек типа ААА, которые входят в комплект.

**Кнопки навигации** служат для управления роботом в ручном режиме.

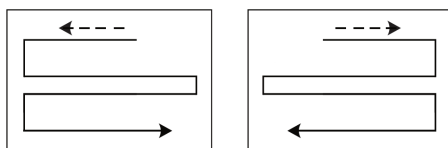
**Кнопки «Старт/Пауза»** — начало и приостановка уборки с возможностью продолжить незавершенную уборку. Эти кнопки имеют одинаковый функционал.

**Кнопка «Стоп»** выключает уборку.

**Кнопка автоматической уборки** запускает автоматический режим работы устройства. В этом режиме робот пройдет по всему периметру поверхности, двигаясь по траектории, как на рисунке ниже (сначала робот будет двигаться вверх, затем вниз).



**Кнопки уборки влево-вниз и вправо-вниз** задают начальное направление уборки с последующим движением вниз.



## Подготовка к работе и использование

### Подготовка к работе

Достаньте робот для мойки окон и все аксессуары из коробки, удалите упаковочные материалы. Протрите корпус устройства влажной, а затем сухой мягкой тканью. Не допускайте попадания жидкостей, порошков и посторонних предметов внутрь корпуса устройства, на кнопку «Вкл/Выкл», в пульт ДУ и отсек для батареек, в разъем для шнура блока питания и разъем для шнура питания.

Снимите крышку отсека для батареек на пульте ДУ. Вставьте две батарейки типоразмера ААА из комплекта в отсек для батареек на пульте ДУ в соответствии с полярностью, указанной в отсеке для батареек и на самих батарейках. Закройте отсек для батареек крышкой.

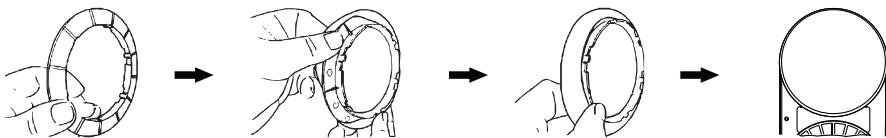
### Зарядка аккумулятора

Перед первым использованием зарядите аккумулятор, который отвечает за резервную систему питания на случай отключения электричества. При низком уровне заряда индикатор работы и индикатор ошибки попеременно мигают. Для зарядки подключите шнур блока питания к разъему для шнура блока питания и зафиксируйте, закрутив гайку на штекере по часовой стрелке. Подключите шнур питания в разъем для шнура питания на блоке питания, а затем подключите вилку шнура питания к электросети. Когда аккумулятор заряжается, индикатор зарядки горит оранжевым. Когда устройство будет полностью заряжено, индикатор зарядки будет гореть зеленым. Время зарядки аккумулятора составляет примерно 3 часа.

Зарядка аккумулятора должна производиться при температуре от 5 до 40 °С. Не заряжайте аккумулятор при отрицательных температурах и не допускайте его нагрева выше 40 °С.

### Сборка робота для мойки окон

1. Наденьте тряпки на держатели тряпок, а затем установите держатели на дно устройства, как показано на рисунке.

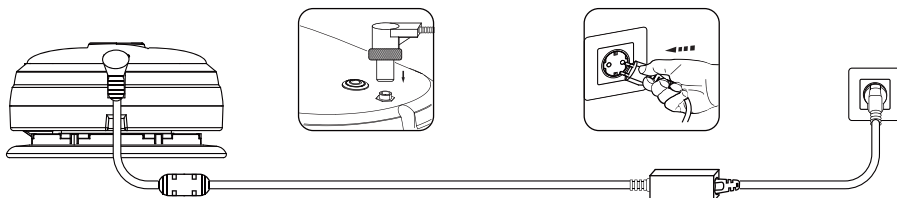


2. Подключите устройство к сети электропитания. Для этого подключите шнур блока питания к разъему для шнура блока питания и зафиксируйте, закрутив гайку на штекере по часовой стрелке. Подключите шнур питания в разъем для шнура питания на блоке питания, а затем подключите вилку шнура питания к электросети.

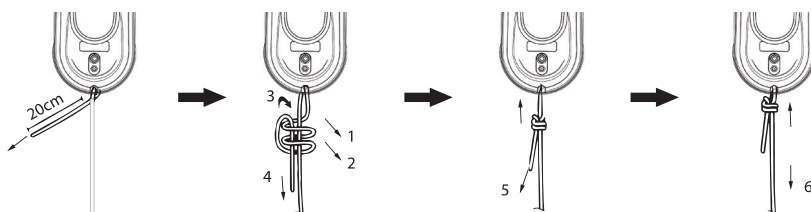
Во время зарядки индикатор зарядки будет гореть оранжевым. Когда зарядка завершится, индикатор зарядки будет гореть зеленым.

**Примечание.** Во время уборки устройство всегда должно быть подключено к сети электропитания. Аккумулятор служит только для случаев, если ток

не поступает на устройство, например, если отключено электричество. Во избежание падения устройства вентилятор продолжит свою работу от аккумулятора в течение 20 минут, чтобы удерживать робот на вертикальной поверхности. Уборка в это время производиться не будет. Этого времени хватит, чтобы отключить робот и снять с поверхности.



3. Убедитесь, что страховочный трос не поврежден. Установите страховочный трос. Для этого проденьте через место крепления страховочного троса один конец троса и завяжите его, как показано на рисунке.



**Внимание!** Если робот используется для очистки окна внутри помещения:

- закрепите страховочный трос на ручке окна внутри помещения и не закрепляйте трос за пределами окна.

**Внимание!** Если робот используется для очистки окна снаружи:

- перекиньте страховочный трос и сетевой шнур через верх оконной створки;
- отрегулируйте длину страховочного троса и сетевого шнура: длина должна быть достаточной для того, чтобы робот доставал до всех краев очищаемой поверхности;
- оградите опасную зону внизу при работе на наружных окнах без балкона. В этом случае рекомендуем дополнительно отрегулировать длину троса так, чтобы при откреплении от окна робот не упал на предметы, которые находятся под окном, а также чтобы робот не попал в окно этажом ниже;
- прочно закрепите страховочный трос надежным узлом или с помощью карабина за какой-нибудь тяжелый предмет внутри помещения.



- Уберите лишние предметы с очищаемой поверхности (стикеры, наклейки), чтобы не мешать роботу прочно зафиксироваться на поверхности. Протрите сухой тряпкой площадь поверхности перед установкой робота. Убедитесь в том, что между стеклом и занавесками или мебелью остается зазор не менее 15 см, чтобы робот не застрял во время уборки.

**Примечание.** Для мытья стекла с неровной поверхностью, например с матовым, текстурированным или другим покрытием, ознакомьтесь с инструкцией изготовителя стекла по уходу и чистке. Производитель робота для мойки окон не несет ответственности за ущерб, причиненный неправильным использованием устройства на таких поверхностях.

### Использование

- Убедитесь, что аккумулятор заряжен (индикатор зарядки горит зеленым), а страховочный трос закреплен.

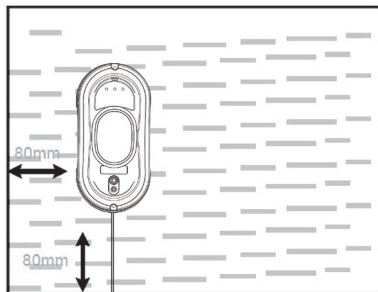
**Внимание!** Во избежание падения робота всегда устанавливайте и прочно закрепляйте страховочный трос перед использованием устройства. Перед использованием необходимо убедиться, что трос надежно закреплен и не поврежден. Запрещено использовать устройство без страховочного троса.

- Нажмите и удерживайте в течение двух секунд кнопку «Вкл/Выкл» на корпусе устройства. Устройство включится, при этом индикатор работы будет мигать синим.
- Приложите устройство к стеклу на расстоянии не менее 8 см от углов окна или других препятствий и придерживайте его 2–3 секунды, пока он не прикрепится к поверхности.

**Примечание.** Если поверхность сильно загрязнена, предварительно очистите небольшой участок для того, чтобы поместить туда робота. В противном случае устройству может не хватить силы разрежения для того, чтобы удержаться на поверхности.

**Внимание!** Во избежание падения не используйте устройство на окнах без рам, а также с рамой, выступающей над поверхностью стекла менее 5 мм.

**Внимание!** Не используйте робот для очистки потолков, горизонтальных поверхностей и поверхностей под наклоном, например журнальных столиков, стеклянных навесов, мансардных окон и т. д.



- Нажмите на кнопку «Старт/Пауза» на пульте ДУ. Устройство начнет работу. Выберите нужный режим работы, нажав на соответствующую кнопку на пульте ДУ.

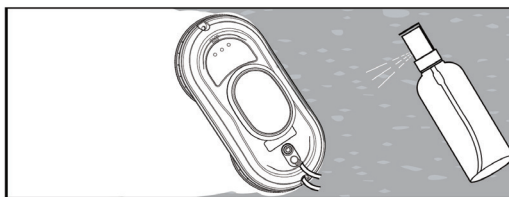
Для того чтобы приостановить работу устройства, повторно нажмите на кнопку «Старт/Пауза». Для управления роботом вручную воспользуйтесь кнопками навигации.

5. Для завершения работы нажмите на пульте ДУ на кнопку «Стоп». Придерживая робот, нажмите и удерживайте около двух секунд кнопку «Вкл/Выкл» на корпусе для выключения, затем снимите устройство с поверхности.

**Примечание.** Если вы хотите продолжить уборку после нажатия на кнопку «Стоп», то нажмите на кнопку любого из режимов работы на пульте ДУ.

### Советы

Перед уборкой вы можете распылить на стекло обычную чистящую жидкость для стекол, используя бутылочку с распылителем.



Функция бесперебойного питания вентилятора включается автоматически, когда электроэнергия отключается. Время поддержания работы вентилятора составляет 20 минут. Если во время уборки подача электроэнергии прекратилась, робот автоматически остановится, начнет подавать звуковой сигнал, а индикатор ошибки будет мигать красным. Снимите устройство со стекла как можно скорее. Если робот остановился далеко, и вы не можете дотянуться до него, подтяните устройство к себе, медленно потянув за страховочный трос. Тяните страховочный трос параллельно стеклу, чтобы предотвратить падение робота.

Перед началом чистки проверьте отсутствие конденсата (запотевания) на стекле. Производите очистку окон в теплый, сухой безветренный день, при разнице температуры на улице и в помещении, исключая образование конденсата на стекле (при выключенных кондиционерах). Не используйте устройство в дождливую и влажную погоду.

Если на стекле были присохшая грязь и следы насекомых и птиц, то перед началом очистки намочите это место средством для чистки стекол, подождите 2–3 минуты, а затем начинайте очистку роботом.

Если поверхность сильно загрязнена, необходимо предварительно очистить небольшой участок для того, чтобы поместить туда робота. В противном случае устройству может не хватить силы разрежения для того, чтобы удержаться на поверхности.

Не используйте грязные тряпки для мойки окон, регулярно очищайте тряпки, как описано в главе «Чистка и обслуживание».

Регулярно проверяйте страховочный трос на износ или повреждения, а также заменяйте его при необходимости.

## Чистка и обслуживание

Перед проведением чистки и обслуживания выключите устройство, отключите его от сети питания и снимите с очищаемой поверхности.

Периодически протирайте корпус робота влажной, а затем сухой мягкой тканью. Не погружайте устройство в воду. Не допускайте попадания жидкостей, порошков и посторонних предметов внутрь корпуса устройства, на кнопку «Вкл/Выкл», в пульт ДУ и отсек для батареек, в разъем для шнура блока питания и разъем для шнура питания.

После каждой уборки снимайте чистящие тряпки и замачивайте их в чистой воде комнатной температуры на пару минут. Затем аккуратно вымойте их вручную с мылом и высушите естественным путем на горизонтальной поверхности. Кроме того, вы можете их постирать в стиральной машинке в ручном режиме при 30 °С.

**Внимание!** Перед использованием убедитесь, что чистящие тряпки полностью высохли.

## Уход и хранение

Перед тем как убрать устройство на хранение, обязательно снимите чистящие тряпки, очистите устройство и аксессуары как описано в главе «Чистка и обслуживание», а также извлеките батарейки из отсека для батареек на пульте ДУ.

Храните устройство в сухом и прохладном месте, недоступном для детей. Храните устройство при температуре от 5 до 40 °С. Если устройство не используется длительное время, заряжайте аккумулятор каждые 3 месяца, чтобы предотвратить снижение емкости аккумулятора.

Избегайте попадания прямых солнечных лучей на устройство и аксессуары. На длительное хранение уберите робот для мойки окон и аксессуары в коробку или пакет для защиты от пыли.

## Устранение неполадок

### Устройство не включается, индикация не горит

Возможная причина	Решение
Отсутствует подключение к сети. Разряжен аккумулятор	Подключите устройство к сети питания
Блок питания/шнур питания поврежден	Обратитесь в сервисный центр для замены блока питания/шнура питания на новый
Шнур блока питания не до конца вставлен в разъем для шнура блока питания на устройстве	Подключите шнур блока питания к разъему для шнура блока питания и зафиксируйте, закрутив гайку на штекере по часовой стрелке
Шнур питания неплотно вставлен в разъем на блоке питания или в розетку	Плотно вставьте шнур питания в разъем на блоке питания и в розетку

### **Пульт ДУ не работает, при нажатии на кнопки ничего не происходит**

Возможная причина	Решение
Разрядились батарейки	Замените батарейки
Батарейки не установлены или установлены неправильно	Установите батарейки как описано в разделе «Подготовка к работе»

### **Робот для мойки окон остановился и подает звуковой сигнал, индикатор ошибки мигает красным**

Возможная причина	Решение
Отсутствует подключение к сети. Включена функция бесперебойного питания вентилятора	Время поддержания работы вентилятора составляет 20 минут. Снимите устройство со стекла как можно скорее и отключите от сети питания
Устройство вышло из строя	Обратитесь в сервисный центр

### **При отсутствии подключения к сети робот сразу падает**

Возможная причина	Решение
Аккумулятор исчерпал свой ресурс	Обратитесь в сервисный центр

### **Робот для мойки окон остановился, индикатор ошибки мигает красным**

Возможная причина	Решение
Устройство столкнулось с препятствием	Измените местоположение робота с помощью пульта ДУ. Уберите лишние предметы с очищаемой поверхности

### **Индикатор ошибки горит красным во время работы устройства**

Возможная причина	Решение
Робот плохо прикрепился к очищаемой поверхности	Проверьте, нет ли заломов на тряпках. Проверьте, чтобы на тряпках или под тряпками не было посторонних предметов, которые могут препятствовать созданию разрежения между поверхностью и устройством

### **Индикатор работы и индикатор ошибки попеременно мигают**

Возможная причина	Решение
Низкий уровень заряда батареи	Зарядите аккумулятор, как описано в разделе «Зарядка аккумулятора»

### Устройство скользит, буксует, раздаются странные скрипящие звуки при работе

Возможная причина	Решение
Тряпки сильно намокли от влажной очищаемой поверхности	Не используйте робот для мойки окон на очень влажной очищаемой поверхности, а также при осадках и наличии конденсата. Не устанавливайте на устройство слишком влажные тряпки. Замените тряпки на менее влажные

### Робот для мойки окон перемещается рывками

Возможная причина	Решение
Тряпки слишком грязные	Остановите очистку, снимите устройство со стекла и смените тряпки на чистые. Регулярно очищайте тряпки, как описано в главе «Чистка и обслуживание»

### Робот для мойки окон оставляет на окнах разводы

Возможная причина	Решение
Тряпки слишком грязные	Остановите очистку, снимите устройство со стекла и смените тряпки на чистые. Регулярно очищайте тряпки, как описано в главе «Чистка и обслуживание»

### Робот для мойки окон не фиксируется на очищаемой поверхности

Возможная причина	Решение
Сломался вентилятор	Обратитесь в сервисный центр
Робот для мойки окон не предназначен для очищения поверхностей из пластика, дерева, металла, бетона, кирпича, фасадов зданий и крыши, экранов и дисплеев	Используйте устройство только для очищения стеклянных, кафельных и зеркальных поверхностей. Производитель робота не несет ответственность за ущерб, причиненный неправильным использованием устройства на других поверхностях
Очищаемая поверхность сильно загрязнена, устройству не хватает силы разрежения для того, чтобы удержаться на поверхности	Необходимо предварительно очистить небольшой участок для того, чтобы поместить туда робота
На очищаемой поверхности находятся лишние предметы (стикеры, наклейки), которые мешают устройству зафиксироваться	Уберите лишние предметы с очищаемой поверхности

### Робот для мойки окон не убирает загрязнения на чистящей поверхности

Возможная причина	Решение
Загрязнения слишком сильные	Проведите уборку еще раз. Кроме того, перед уборкой вы можете распылить на стекло обычную чистящую жидкость для стекол, используя бутылочку с распылителем
На чистящей поверхности присохшая грязь и следы насекомых и птиц	Перед началом очистки намочите грязное место средством для чистки стекол, подождите 2–3 минуты, а затем начинайте очистку

Если ваша ситуация не отображена выше, пишите нам на адрес [info@kitfort.ru](mailto:info@kitfort.ru), приложив фотографии или видеофайлы, фиксирующие вашу проблему. Пришлите также фотографию наклейки с серийным номером, расположенной на дне или на задней части корпуса устройства.

По вопросам приобретения расходных материалов или аксессуаров пишите нам на [osh@kitfort.ru](mailto:osh@kitfort.ru).

## Технические характеристики

- Блок питания:
  - вход: ~100–240 В, 50/60 Гц, 2 А
  - выход: ≈24 В, 3,75 А
- Мощность: 80 Вт
- Класс защиты от поражения электрическим током: П
- Аккумулятор: Li-Ion 14,8 В, 0,5 А\*ч (7,4 Вт\*ч)
- Сила всасывания: 2800 Па ±10%
- Скорость чистки: 1м<sup>2</sup>/5,5 мин
- Время зарядки: 3 ч
- Резервное питание: 20 мин
- Уровень шума: ≤67 дБ
- Длина страховочного троса: 4 м
- Длина шнура блока питания: 4 м
- Длина шнура питания: 1,2 м
- Размер устройства: 295 × 145 × 118 мм
- Размер упаковки: 295 × 145 × 185 мм
- Вес нетто: 1,0 кг
- Вес брутто: 1,9 кг

Срок службы: 2 года

Срок гарантии: 1 год

Товар сертифицирован:



Производитель: Хэньян Хуэйди Интелиджэнт Текнолэджи Ко., Лтд. №ST121-1-B, Саньган Таун, Индастриэл Парк, Хэннань Каунти, Хэньян Сити, Хунань Провинс (инсайд Аиди Интелиджэнт Текнолэджи Сэнтр), Китай.

Импортер: ООО «Аэро-Трейд». 197022, г. Санкт-Петербург, ул. Инструментальная, д. 3, литера П, помещ. 3-Н.

Страна происхождения: Китай.

Уполномоченная организация для принятия претензий на территории РФ: ООО «Аэро-Трейд». 197022, г. Санкт-Петербург, ул. Инструментальная, д. 3, литера П, помещ. 3-Н.

Горячая линия производителя: 8-800-775-56-87 (пн-пт с 9:30 до 17:30 по московскому времени), info@kitfort.ru

Адреса сервисных центров вы можете узнать у оператора горячей линии или на сайте kitfort.ru

Требуется особая утилизация. Во избежание нанесения вреда окружающей среде необходимо отделить этот объект от обычных отходов и утилизировать его наиболее безопасным способом, например сдать в специальные места по утилизации.

Месяц и год изготовления указаны на нижней стороне упаковочной коробки.

Производитель имеет право на внесение изменений в дизайн, комплектацию, а также в технические характеристики изделия в ходе совершенствования своей продукции без дополнительного уведомления об этих изменениях.

### **Условия гарантии**

Механические повреждения вследствие переноски робота для мойки окон за страховочный трос не являются гарантийным случаем.

Механические повреждения (в том числе вызванные падением или ударами устройства) корпуса, аксессуаров или составных частей устройства не являются гарантийным случаем.

Выход из строя устройства вследствие попадания жидкостей, порошков и посторонних предметов внутрь корпуса устройства, на кнопку «Вкл/Выкл», в пульт ДУ и отсеки для батареек, в разъем для шнура блока питания и разъем для шнура питания не является гарантийным случаем.

Выход из строя устройства вследствие использования робота для мойки окон без страховочного троса не является гарантийным случаем.

Для мытья стекла с неровной поверхностью, например, с матовым, текстурированным или другим покрытием, ознакомьтесь с инструкцией изготовителя стекла по уходу и чистке. Производитель робота не несет ответственности за ущерб, причиненный неправильным использованием устройства на таких поверхностях.

## Меры предосторожности

Пожалуйста, внимательно прочтите инструкцию по эксплуатации. Обратите особое внимание на меры предосторожности. Всегда держите инструкцию под рукой.

1. Устройство предназначено для использования в бытовых условиях и может применяться в квартирах, загородных домах, гостиничных номерах, офисах и других подобных местах для непромышленной и некоммерческой эксплуатации.
2. Используйте робот для мойки окон только по назначению и в соответствии с указаниями, изложенными в этом руководстве. Нецелевое использование устройства будет считаться нарушением условий надлежащей эксплуатации.
3. Перед подключением шнура питания к электрической розетке убедитесь, что параметры электропитания, указанные на нем, совпадают с параметрами используемого источника питания.
4. Для предотвращения поражения электрическим током не погружайте устройство в воду и другие жидкости.
5. Не переносите прибор, взявшись за шнур питания, шнур блока питания или страховочный трос. Не тяните за шнур питания при отключении вилки от розетки.
6. Не используйте робот для мойки окон, если какие-либо части прибора повреждены. Во избежание поражения электрическим током не разбирайте устройство самостоятельно — для его ремонта обратитесь к квалифицированному специалисту. Помните, неправильная сборка устройства повышает опасность поражения электрическим током при эксплуатации.
7. Детям, людям с ограниченными физическими, сенсорными или умственными способностями, а также лицам, не обладающим достаточными знаниями и опытом, разрешается пользоваться прибором только под контролем лиц, ответственных за их безопасность, или после инструктажа по эксплуатации устройства. Не позволяйте детям играть с роботом для мойки окон.
8. Контролируйте работу устройства, когда рядом находятся дети или домашние животные.
9. Не включайте прибор без страховочного троса. Это может привести к падению и повреждению устройства.
10. Не оставляйте работающий прибор без присмотра. Выключите его и отключите от сети или источника питания и достаньте батарейки из отсека для батареек на пульте ДУ, если не используете прибор длительное время или перед проведением обслуживания. Помните, оставленный без присмотра прибор может стать источником возгорания!
11. Не пытайтесь обойти блокировку включения устройства.
12. Не допускайте падения робота для мойки окон и не подвергайте его ударам.
13. Храните устройство в недоступных детям местах.
14. Используйте только предлагаемые производителем аксессуары или комплектующие. Использование иных дополнительных принадлежностей может привести к поломке устройства или получению травм.
15. Не допускайте попадания жидкостей, порошков и посторонних предметов внутрь корпуса устройства, на кнопку «Вкл/Выкл», в пульт ДУ и отсек для батареек, в разъем для шнура блока питания и разъем для шнура питания.

16. Во время работы устройства не отключайте его от сети. Аккумулятор устройства предназначен только для случаев внезапного отключения электроэнергии, при этом робот остается на стекле, не падая в течение 20 минут. Аккумулятор не должен использоваться в качестве рабочего источника питания.
17. Перед началом работы убедитесь, что под зоной очищаемой поверхности нет ценных вещей, людей и животных.
18. Перед началом работы убедитесь, что аккумулятор заряжен.
19. Не используйте устройство на стекле с трещинами, стикерами, наклейками, чтобы избежать риска повреждения стекла или робота (вследствие падения).
20. При повреждении шнура питания или блока питания со шнуром его следует заменить специальным шнуром или блоком питания со шнуром или комплектом, полученным у изготовителя или сервисной службы.
21. Перед длительным хранением достаньте батарейки из отсека для батареек на пульте ДУ.
22. Элементы питания в пульте ДУ являются перезаряжаемыми. Если элемент питания исчерпал свой ресурс, замените его и сдайте на утилизацию.
23. Не заряжайте аккумулятор при отрицательных температурах и не допускайте его нагрева выше 40 °С.
24. Обеспечьте необходимую вентиляцию при зарядке вокруг устройства.
25. После зарядки отсоедините шнур питания сначала от источника питания, затем от блока питания.
26. Держите устройство вдали от источников тепла, а также от огня и искр.
27. Для мытья стекла с неровной поверхностью, например с матовым, текстурированным или другим покрытием, ознакомьтесь с инструкцией изготовителя стекла по уходу и чистке. Производитель робота не несет ответственности за ущерб, причиненный неправильным использованием устройства на таких поверхностях.
28. Во избежание падения не используйте устройство на окнах без рам, а также с рамой, выступающей над поверхностью стекла менее 5 мм.
29. Не используйте робот для очистки потолков, горизонтальных поверхностей и поверхностей под наклоном, например журнальных столиков, стеклянных навесов, мансардных окон и т. д.
30. Во избежание падения робота для мойки окон всегда устанавливайте и прочно закрепляйте страховочный трос перед использованием устройства. Перед использованием необходимо убедиться, что трос надежно закреплен и не поврежден. Запрещено использовать устройство без страховочного троса.



## ПРИЛОЖЕНИЕ KITFORT

- Удобный каталог
- Интересный контент
- Отзывы и обзоры реальных покупателей
- Техническая поддержка



App Store



Google Play

Скачивайте приложение Kitfort







# Приятно познакомиться, Kitfort!

Kitfort — компания-производитель бытовой техники для дома, кухни, красоты и здоровья.

Наш главный девиз — «Всегда что-то новенькое!»  
В каталоге бренда вы можете найти всё необходимое для комфортной жизни: от кофемашины до робота для мойки окон. Мы постоянно обновляем и расширяем ассортимент, чтобы вы выбрали идеальный для себя вариант!

Kitfort не только предлагает качественные товары по лучшей цене, но и радуется подарками, конкурсами и интересным контентом в социальных сетях.



Подписывайтесь на наши соцсети  
и становитесь частью вселенной Kitfort!

8 (800) 775–56–87  
[info@kitfort.ru](mailto:info@kitfort.ru)