

# GARLYN

Блендер HB-320



РУКОВОДСТВО  
ПОЛЬЗОВАТЕЛЯ



Уважаемый покупатель!

Спасибо за выбор бытовой техники GARLYN! Высокое качество, надежность и удобство позволят Вам упростить кулинарные и бытовые задачи и сделать вашу жизнь проще и комфортнее.

Погружной блендер **Garlyn HB-320** представляет собой по-настоящему многофункциональное устройство, способное выполнить широкий круг задач по приготовлению ваших любимых блюд.

## СОДЕРЖАНИЕ

Меры предосторожности.....	2
Устройство прибора.....	4
Насадки и их назначение.....	5
Насадка-блендер.....	6
Измельчитель.....	7
Насадка-венчик.....	8
Насадка-миксер.....	9
Насадка для приготовления пюре.....	10
Насадка-диск для нарезки кубиками.....	11
Насадка-диск для шинковки и терки.....	12
Очистка и уход.....	13-14
Рекомендации по использованию.....	15
Условия хранения и транспортировки.....	16
Устранение неисправностей .....	17
Технические характеристики.....	18
Комплектация.....	19

## МЕРЫ ПРЕДОСТОРОЖНОСТИ



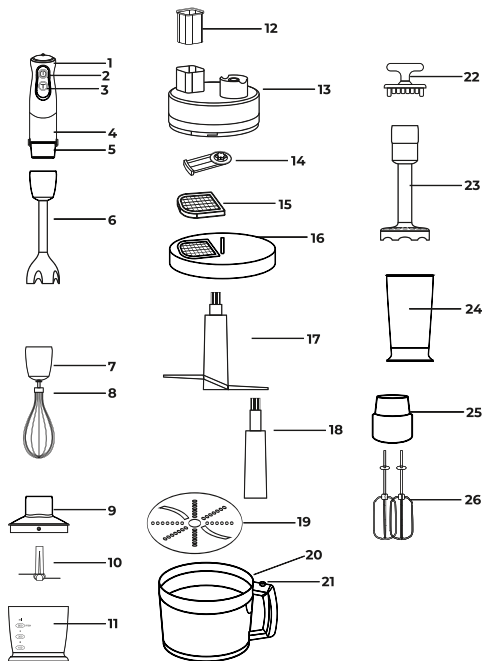
*Перед тем, как использовать данное устройство, внимательно ознакомьтесь с руководством пользователя и сохраните его в качестве справочного материала. Правильное обращение с устройством – залог долгого срока службы.*

- 1.** Всегда отключайте устройство от сети питания после использования, а также во время его очистки или перемещения.
- 2.** Прибор не предназначен для использования лицами (включая детей) с пониженными физическими, психическими или интеллектуальными возможностями, или при отсутствии у них необходимого опыта или знаний, если они не находятся под контролем или не проинструктированы об использовании данного прибора лицом, ответственным за их безопасность.
- 3.** Держите устройство вдали от детей.
- 4.** Перед подключением прибора к сети питания проверьте, совпадает ли ее рабочее напряжение с номинальным напряжением питания устройства (см. тех. характеристики).
- 5.** Перед подключением прибора к сети питания убедитесь в том, что он правильно собран.
- 6.** Не используйте прибор с поврежденным кабелем питания или штепселем. Не включайте прибор, если его корпус или механизм поврежден в результате падения или по какой-либо другой причине.
- 7.** Не протягивайте кабель электропитания в дверных проемах и других проходных местах, а также вблизи источников тепла. Следите за тем, чтобы кабель питания не перекручивался и не перегибался, не соприкасался с острыми предметами и углами мебели.
- 8.** Лезвия ножей блендера имеют острую заточку. Будьте осторожны!
- 9.** Запрещается прикасаться к подвижным частям прибора во время его работы.
- 10.** Не эксплуатируйте прибор на открытом воздухе: попадание влаги или посторонних предметов внутрь корпуса может привести к серьезным повреждениям устройства.
- 11.** Запрещается погружать корпус прибора в воду или помещать его под струю воды или другой жидкости!

- 12.** Прибор не предназначен для использования детьми. Будьте аккуратны при использовании прибора совместно с детьми.
- 13.** Избегайте контакта с подвижными элементами устройства в процессе его использования.
- 14.** Кабель питания не должен соприкасаться с горячими поверхностями.
- 15.** Не используйте блендер для измельчения и взбивания горячих продуктов.
- 16.** Запрещается помещать чашу, стакан и иные элементы конструкции и комплектующие в микроволновую печь.
- 17.** Прибор предназначен для кратковременных циклов использования. Используйте прибор для измельчения мягких продуктов в непрерывном режиме не более 1 минуты, и для твердых продуктов не более 15 секунд непрерывно.
- 18.** Чтобы снизить риск получения травм, не помещайте режущие лезвия внутрь чаши для измельчения, не установив ее предварительно на ровную рабочую поверхность.
- 19.** Убедитесь в правильной фиксации крышки чаши для измельчения, прежде чем запускать прибор.
- 20.** Погружной блендер рекомендуется очищать сухой тканью.
- 21.** Руководство пользователя содержит всю необходимую информацию о способах очистки (в том числе элементов конструкции, соприкасающихся с продуктами питания), а также информацию о правильном использовании всех комплектующих и съемных блоков.
- 22.** Будьте осторожны при извлечении ножевого блока из чаши измельчителя после использования. Острая заточка лезвий ножевого блока может привести к получению травм при неосторожном обращении.
- 23.** Выключите устройство и отсоедините его от сети электропитания, прежде чем переустанавливать насадки и сменные блоки. Не прикасайтесь к подвижным элементам конструкции, предварительно не отключив прибор от сети.

## УСТРОЙСТВО ПРИБОРА

1. Регулятор скорости работы
2. Кнопка включения/выключения основного режима работы
3. Кнопка включения/выключения режима «Турбо»
4. Блок электродвигателя
5. Кнопки для установки и снятия насадок
6. Насадка-блендер
7. Переходник для насадки-венчика
8. Насадка-венчик
9. Крышка малой чаши для измельчения
10. S-образный нож для малой чаши
11. Малая чаша для измельчения
12. Толкатель
13. Крышка большой чаши для измельчения
14. Горизонтальный нож
15. Решетка-нож для измельчения кубиками
16. Насадка-диск для нарезки кубиками
17. S-образный нож для большой чаши
18. Съемная втулка
19. Насадка-диск для шинковки/терки
20. Большая чаша для измельчения
21. Кнопка для фиксации крышки чаши для измельчения
22. Толкатель для очистки решетки
23. Насадка для приготовления пюре
24. стакан для замешивания
25. Переходник для установки насадок для миксера
26. Насадки для миксера



## НАСАДКИ И ИХ НАЗНАЧЕНИЕ

**НАСАДКА-БЛЕНДЕР** измельчает и равномерно смешивает ингредиенты для детского питания, освежающих коктейлей, супов-пюре, используется при приготовлении майонеза, жидкого теста.

**Время непрерывной работы под нагрузкой: 2-3 мин**  
**Рекомендуемый перерыв между включениями: 5 мин**



### НАСАДКА-ВЕНЧИК

взбивает сливки, яйца, позволяет готовить воздушные кремы, муссы, различные десерты.

**Время непрерывной работы под нагрузкой: 30 с**  
**Рекомендуемый перерыв между включениями: 5 мин (при использовании насадки-миксера временные интервалы такие же).**



### ИЗМЕЛЬЧИТЕЛЬ

быстро измельчает мясо, твердый сыр, овощи, травы, чеснок, лесные и грецкие орехи.

**Время непрерывной работы под нагрузкой: 30 с**  
**Рекомендуемый перерыв между включениями: 5 мин**



### НАСАДКА ДЛЯ ШИНКОВКИ/ТЕРКИ

натирает и нарезает ломтиками (шинкует) яблоки, морковь, сыр и другие продукты для салатов или для последующей обжарки (пассерования).

**Время непрерывной работы под нагрузкой: 1 мин**  
**Рекомендуемый перерыв между включениями: 3 мин**



### НАСАДКА ДЛЯ НАРЕЗКИ КУБИКАМИ

нарезает кубиками или короткой соломкой овощи для супов и тушения, а сыр, колбасу и мясо птицы – для салатов.

**Время непрерывной работы под нагрузкой: 1 мин**  
**Рекомендуемый перерыв между включениями: 3 мин**



### НАСАДКА ДЛЯ ПРИГОТОВЛЕНИЯ ПЮРЕ

протирает мягкие или сваренные фрукты и овощи.

**Время непрерывной работы под нагрузкой: 1 мин**  
**Рекомендуемый перерыв между включениями: 10 мин**

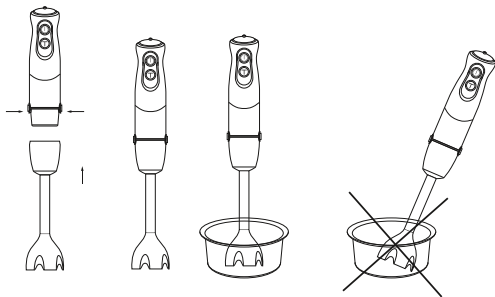


Не погружайте в обрабатываемые продукты место соединения насадки с блоком электродвигателя. Не используйте прибор для измельчения кофе, круп, бобов и других особо твердых продуктов. При работе с насадкой-блендером и насадкой-венчиком не используйте в качестве емкости чашу измельчителя. Ось на дне чаши может повредить насадку. При использовании измельчителя удерживайте кнопку включения не более 3-5 секунд с перерывами на 1-2 секунды - это позволит лучше контролировать процесс измельчения продукта и избежать перегрева двигателя.



Для шинковки устанавливайте диск стороной с выступающими вверх лезвиями шинковки. Чтобы использовать терку, переверните диск стороной с выступающими вверх лезвиями терки.

## НАСАДКА-БЛЕНДЕР

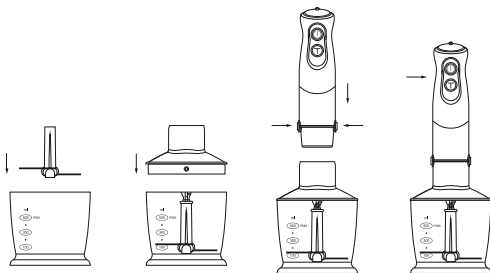


Насадка-блендер идеально подходит для измельчения и равномерного смешивания различных ингредиентов, к примеру, для детского питания, освежающих натуральных коктейлей и смузи, крем-супов, соусов и различных видов жидкого теста.

- *Время непрерывной работы под нагрузкой:*  
2-3 мин.
- *Рекомендуемый перерыв между включениями:*  
5 мин.

1. Установите насадку-блендер в моторный блок, плотно зафиксируйте.
2. Поместите рабочую часть блендера в емкость с ингредиентами для измельчения. Запустите прибор, нажав на кнопку «ВКЛ».
3. После использования прибора отключите блендер, прежде чем извлекать его из емкости с измельченными ингредиентами.
4. Данная насадка может использоваться как в стакане для замешивания, поставляемым в комплекте, так и в другой посуде, размеры которой подходят для безопасного и эффективного использования прибора.
5. Будьте осторожны. Лезвия имеют острую заточку.

## ИЗМЕЛЬЧИТЕЛЬ



Вместительная чаша с качественным блоком для измельчения быстро справляется с такими ингредиентами, как мясо, твердый сыр, овощи, травы и проч.

- *Время непрерывной работы под нагрузкой: 30 сек.*
- *Рекомендуемый перерыв между включениями: 5 мин.*

Перед первым использованием: аккуратно удалите пластиковую упаковку с блока измельчителя и лезвий.



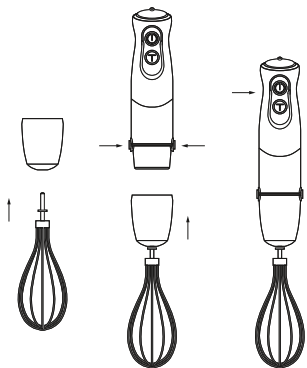
*Не используйте прибор для измельчения слишком твердых продуктов, таких как лед, кофейные зерна, орехи и зерна.*



**ВНИМАНИЕ!** Лезвия блока измельчителя имеют острую заточку, при установке и снятии, очистке и обслуживании всегда держите блок измельчителя за пластиковую часть.

1. Поместите S-образный нож в центр чаши для измельчения. Слегка надавите до полной фиксации.
2. Поместите продукты для измельчения в чашу.
3. Установите крышку чаши для измельчения на место и зафиксируйте ее до полного закрытия.
4. Установите моторный блок блендера с помощью боковых фиксаторов. Убедитесь в надежной фиксации моторного блока к крышке чаши для измельчения.
5. Используйте кнопку включения, чтобы запустить прибор. В процессе измельчения придерживайте чашу одной рукой, а моторный блок – другой.
6. После использования отключите прибор, а затем отсоедините моторный блок от крышки чаши с помощью кнопок для фиксации насадок.
7. Снимите крышку с чаши для измельчения.
8. Аккуратно снимите S-образный нож для измельчения с оси для установки внутри чаши. Хорошо промойте и просушите нож для повторного использования.
9. Извлеките продукты из чаши для измельчения.

## НАСАДКА-ВЕНЧИК



Погружной блендер GARLYN с установленной насадкой-венчиком предназначен для взбивания сливок, яиц, а также воздушных кремов, муссов, различных десертов.

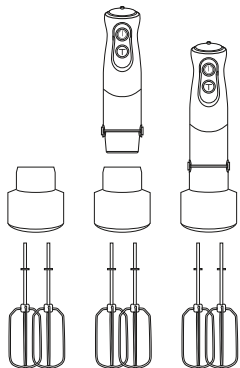
- *Время непрерывной работы: 30 сек*
- *Рекомендуемый перерыв между циклами использования: 5 мин*

**1.** Вставьте насадку-венчик в переходник, а затем соедините переходник с насадкой в сборке к моторному блоку.

**2.** Поместите насадку в емкость с ингредиентами, а затем используйте кнопку включения для запуска устройства в работу.

**3.** Выключите устройство после использования. Используйте боковые кнопки для отсоединения насадки-венчика.

## НАСАДКА-МИКСЕР

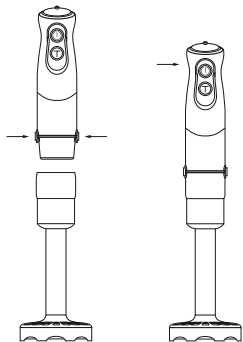


Блендер GARLYN с установленной насадкой-миксером предназначен для взбивания сливок, яиц, а также воздушных кремов, муссов, различных десертов.

- *Время непрерывной работы: 30 сек*
- *Рекомендуемый перерыв между циклами использования: 5 мин*

1. Установите насадки для миксера в переходник, а затем присоедините его к моторному отсеку, плотно зафиксировав.
2. Поместите продукты для взбивания в мерную чашу или другую емкость
3. Погрузите насадки для миксера в мерную чашу с продуктом и включите устройство.
4. Закончив взбивание, отключите устройство прежде, чем доставать насадки для миксера из емкости.
5. Отсоедините крепление от моторного блока с помощью боковых фиксаторов, а затем извлеките насадки для миксера для их последующей очистки.

## НАСАДКА ДЛЯ ПРИГОТОВЛЕНИЯ ПЮРЕ



Данная насадка используется для приготовления легкого пюре из мягких или хорошо проваренных овощей или фруктов.

- *Время непрерывной работы: 1 мин*
- *Рекомендуемый перерыв между использованиями: 10 мин*

1. Установите насадку для приготовления пюре на моторный блок, используя кнопки-фиксаторы.
2. Поместите насадку в емкость с продуктом (картофелем или иными плодами), а затем запустите прибор на небольшой скорости.

**i**

### ПРИМЕЧАНИЕ

Для получения более мягкой консистенции и легкого вкуса рекомендуем Вам добавлять в пюре небольшое количество молока и сливочного масла.

3. После приготовления пюре отсоедините насадку от моторного блока и ополосните лезвия ножевого блока. Вытрите насухо или дайте им высохнуть самостоятельно, после чего насадка вновь будет готова к использованию.
4. Чтобы снять блок лезвий с насадки, поверните его по часовой стрелке. Чтобы вновь установить его на насадку для приготовления пюре, поверните блок против часовой стрелки.

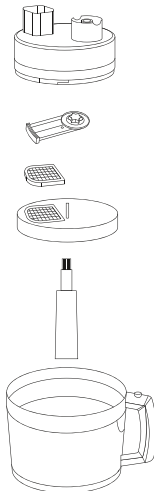
## НАСАДКА-ДИСК ДЛЯ НАРЕЗКИ КУБИКАМИ

Используется для измельчения кубиками различных овощей для супов и других блюд, а также для измельчения различных продуктов (сыр, колбаса и т.д.) для салатов и закусок.

● *Время непрерывной работы: 1 мин*

● *Рекомендуемый перерыв между использованиями: 3-5 мин*

1. Установите съемную втулку (18) на ось внутри чаши для измельчения (20).
2. Установите насадку-диск для нарезки кубиками (16) на съемную втулку (18).
3. Поместите решетку-нож (15) на насадку-диск для нарезки кубиками (16).
4. Сверху на насадку-диск для нарезки кубиками (16) установите горизонтальный нож (14).
5. Установите крышку (13) на чашу для измельчения (20).
6. Поверните крышку (13) по часовой стрелке, чтобы плотно зафиксировать ее на чаше для измельчения.
7. Установите моторный блок (4) на крышку чаши (13).



8. Подключите прибор к сети электропитания.

9. Используя регулятор скорости работы (1) выберите 1 из 5 режимов для измельчения.

10. Для запуска процесса измельчения нажмите и удерживайте кнопку включения (2).

11. Для измельчения с максимальной скоростью используйте кнопку запуска турборежима (3).

12. Помещайте продукты в загрузочный желоб, продавливая их внутрь чаши с помощью толкателя (12).

13. После окончания измельчения, отключите прибор от сети питания.

14. Снимите крышку (13) с чаши (20), используя кнопку для фиксации (21) и слегка повернув крышку против часовой стрелки.

15. Аккуратно снимите с оси горизонтальный нож, а также выньте решетку для нарезки кубиками из диска.

16. Извлеките измельченные продукты из чаши.

17. Все использованные детали следует тщательно промыть после использования, а затем дать им хорошо просохнуть.

## НАСАДКА-ДИСК ДЛЯ ШИНКОВКИ И ТЕРКИ

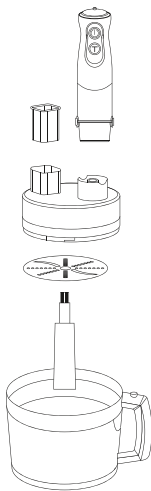
Используется для натирания и шинковки различных овощей, фруктов и иных продуктов (сыров, колбас и т.д) для салатов, закусок, заготовок и других блюд.

- *Время непрерывной работы: 1 мин*
- *Рекомендуемый перерыв между использованиями: 3-5 мин*

1. Установите съемную втулку (18) на ось внутри чаши для измельчения (20).
2. Установите диск для терки/шинковки (19) на съемную втулку (18).

**i** Диск имеет две рабочие стороны. С одной стороны располагаются выступающие вверх лезвия для шинковки, с другой – для измельчения теркой. Выберите рабочую сторону насадки в зависимости от своей цели.

3. Установите крышку (13) на чашу для измельчения (20).
4. Поверните крышку (13) по часовой стрелке, чтобы плотно зафиксировать ее на чаше для измельчения.
5. Установите моторный блок (4) на крышку чаши (13).



6. Подключите прибор к сети электропитания.
7. Используя регулятор скорости работы (1) выберите 1 из 5 режимов для измельчения.
8. Для запуска процесса измельчения нажмите и удерживайте кнопку включения (2).
9. Для измельчения с максимальной скоростью используйте кнопку запуска турборежима (3).
10. Помещайте продукты в загрузочный желоб, продавливая их внутрь чаши с помощью толкателя (12).
11. После окончания измельчения, отключите прибор от сети питания.
12. Снимите крышку (13) с чаши (20), используя кнопку для фиксации (21) и слегка повернув крышку против часовой стрелки.
13. Аккуратно снимите насадку-диск (19) со съемной втулки (18).
14. Извлеките измельченные продукты из чаши.
15. Все использованные детали следует тщательно промыть после использования, а затем дать им хорошо просохнуть.

## ОЧИСТКА И УХОД

Корпус блендера необходимо периодически очищать с помощью влажной губки или салфетки.

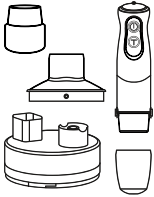
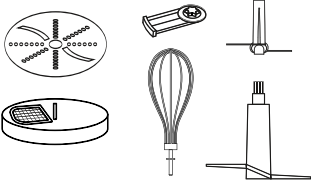
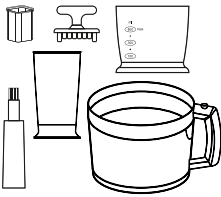
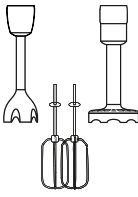











После этого необходимо дать очищенной поверхности полностью высохнуть.

Погружать прибор в воду или иные жидкости запрещено!

- После измельчения блюд и напитков с высоким содержанием соли, следует промыть лезвия сразу после использования.
- Следует соблюдать рекомендованную производителем посудомоечной машины дозировку чистящих средств и средств для удаления накипи, используемых при очистке посуды.
- Лезвия ножей имеют острую заточку, будьте осторожны в обращении с ними!
- Всегда отключайте прибор от сети питания перед тем, как приступить к его очистке.



*Запрещается использование абразивных средств при очистке устройства. Также запрещается использование агрессивных химических и иных веществ, применение которых не рекомендовано для очистки предметов, контактирующих с продуктами питания.*

				
				
 <p>MAX 60 °C</p>				
				

## РЕКОМЕНДАЦИИ ПО ИСПОЛЬЗОВАНИЮ

- Устройство предназначено только для домашнего использования. Использование в коммерческих и производственных зонах не предусмотрено.
- При использовании устройства запрещается погружать прибор в продукты местом соединения моторного блока с насадкой. Это может вызвать серьезные повреждения товара, а также нанести вред здоровью пользователя.
- Запрещается использовать прибор для измельчения различных круп, бобовых, зерен кофе и иных продуктов, отличающихся повышенной твердостью.
- Используйте емкости, которые идут в комплекте с насадками блендера по назначению. Не используйте чашу измельчителя в качестве емкости для смешивания при использовании насадок погружного типа, так как оси, установленные по центру чаш, могут повредить насадки.
- При использовании измельчителя рекомендуется запускать устройство короткими циклами по 4-5 секунд с перерывами на 1-2 секунды. Таким образом, вы сможете лучше контролировать процесс измельчения продуктов, а также это позволит избежать перегрева двигателя устройства.



### **КОМПЛЕКСНАЯ ЗАЩИТА ЭЛЕМЕНТОВ M-PRO**

Блендер GARLYN оборудован системой автоматического отключения в случае перегрева или перегрузок. Если при использовании устройства мотор внезапно остановился, необходимо отсоединить прибор от сети питания и дать ему остыть в течение 20-30 минут прежде, чем вновь использовать.

## **УСЛОВИЯ ХРАНЕНИЯ И ТРАНСПОРТИРОВКИ**

- Перед хранением и транспортировкой прибора необходимо тщательно очистить все съемные детали и сам корпус, а также хорошо их просушить.
- Хранение прибора допускается в сухом и хорошо вентилируемом помещении вдали от источников огня, нагревательных приборов и прямых солнечных лучей.
- При осуществлении транспортировки и хранения устройства запрещается подвергать его механическим воздействиям извне, так как они могут привести к повреждению устройства, нарушению его конструкции или повреждению внешней упаковки.
- При хранении и транспортировке запрещено допускать попадание воды и иных жидкостей на упаковку прибора или внутрь упаковки.

## УСТРАНЕНИЕ НЕИСПРАВНОСТЕЙ

Неисправность	Возможные причины	Решения
Устройство не включается.	Отсутствует подключение к сети питания.	Подключите устройство к сети питания.
	Источник подключения к сети неисправен.	Подключите устройство к другому источнику питания.
Сильная вибрация прибора при работе.	Продукты нарезаны слишком крупно.	Нарезайте продукты более мелкими кусочками перед измельчением.
Прибор самостоятельно отключился в процессе работы.	Сработала система защиты от перегревов и перегрузок.	Отключите устройство от сети питания и дайте ему остыть в течение 30 минут.
В процессе использования устройства появился сильный запах пластика	Прибор перегрелся при работе.	Сократите время непрерывной работы устройства, соблюдайте рекомендации по продолжительности непрерывной работы и перерывов между циклами использования.



*В случае, если возникшая проблема не решена, обратитесь в авторизованный сервисный центр*

## ТЕХНИЧЕСКИЕ ХАРАКТЕРИСТИКИ

Тип товара: .....Блендер погружной  
 Товарный знак: .....Garlyn  
 Модель: .....HB-320  
 Напряжение: .....220-240 В, 50 Гц  
 Номинальная мощность: .....800 Вт  
 Максимальная мощность: .....1300 Вт  
 Тип двигателя: .....DC (постоянного тока)  
 Скорость работы в основном режиме: . 9 000-15 000 об/мин  
 Скорость работы в режиме «Турбо»:..... 16 000 об/мин  
 Регулировка скорости: .....есть  
 Объем малой чаши для измельчения:.....500 мл  
 Объем большой чаши для измельчения:.....2000 мл  
 Объем стакана для замешивания: .....600 мл  
 Защита от поражения электротоком: ..... класс II  
 Защита от перегрева: .....есть  
 Габаритные размеры: .....66 × 390 × 66 мм  
 Вес нетто:.....3,1 кг  
 Срок службы: .....5 лет  
 Гарантийный срок:.....12 месяцев с даты продажи изделия  
 Дату изготовления Вы можете найти на корпусе прибора.

Спроектировано и разработано компанией Garlyn  
 Сделано в Китае

Условия утилизации: в соответствии с экологическими требованиями.



Внимание! После окончания срока службы не выбрасывайте прибор вместе с бытовыми отходами. Передайте его в специализированный пункт для дальнейшей утилизации. Этим Вы поможете защитить окружающую среду. Отходы, образующиеся при утилизации изделий, подлежат обязательному сбору с последующей утилизацией в установленном порядке и в соответствии с действующими требованиями и нормами отраслевой нормативной документации, в том числе в соответствии с СанПиН 2.1.7.1322-03 «Гигиенические требования к размещению и обезвреживанию отходов производства и потребления».



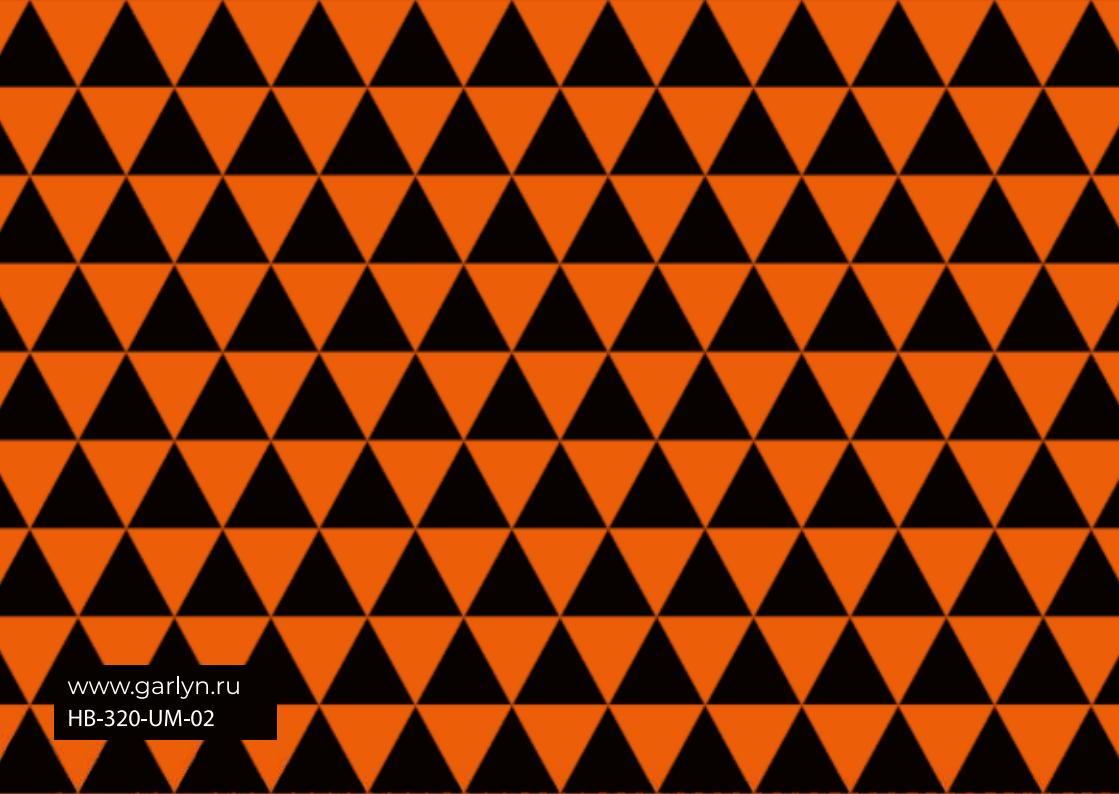
Данный товар является сложнотехническим устройством



Товар сертифицирован в соответствии с Федеральным законом «О техническом регулировании» и соответствует требованиям Технического регламента Таможенного союза ТР ТС 004/2011 «О безопасности низковольтного оборудования», Технического регламента Таможенного союза ТР ТС 020/2011 "Электромагнитная совместимость технических средств", Технического регламента Евразийского экономического союза "Об ограничении применения опасных веществ в изделиях электротехники и радиоэлектроники" ТР ЕАЭС 037/2016.

## КОМПЛЕКТАЦИЯ

Блок электродвигателя.....	1 шт.
Большая чаша для измельчения с крышкой.....	1 шт.
Малая чаша для измельчения с крышкой.....	1 шт.
Стакан для замешивания.....	1 шт.
Насадка-блендер.....	1 шт.
Насадка-венчик.....	1 шт.
Насадки для миксера.....	2 шт.
Переходник для установки насадок для миксера.....	1 шт.
Насадка-диск для нарезки кубиками.....	1 шт.
Насадка-диск для шинковки/терки.....	1 шт.
Насадка для приготовления пюре.....	1 шт.
S-образные ножи (для большой и малой чаш).....	2 шт.
Горизонтальный нож.....	1 шт.
Съемная втулка.....	1 шт.
Толкатель.....	1 шт.
Толкатель для очистки решетки.....	1 шт.
Руководство пользователя.....	1 шт.
Гарантийный талон.....	1 шт.

The background of the entire image is a repeating geometric pattern of triangles. The triangles are arranged in a grid where each row consists of alternating upward-pointing and downward-pointing triangles. The colors alternate between orange and black in a checkerboard fashion across the grid.

[www.garlyn.ru](http://www.garlyn.ru)  
HB-320-UM-02