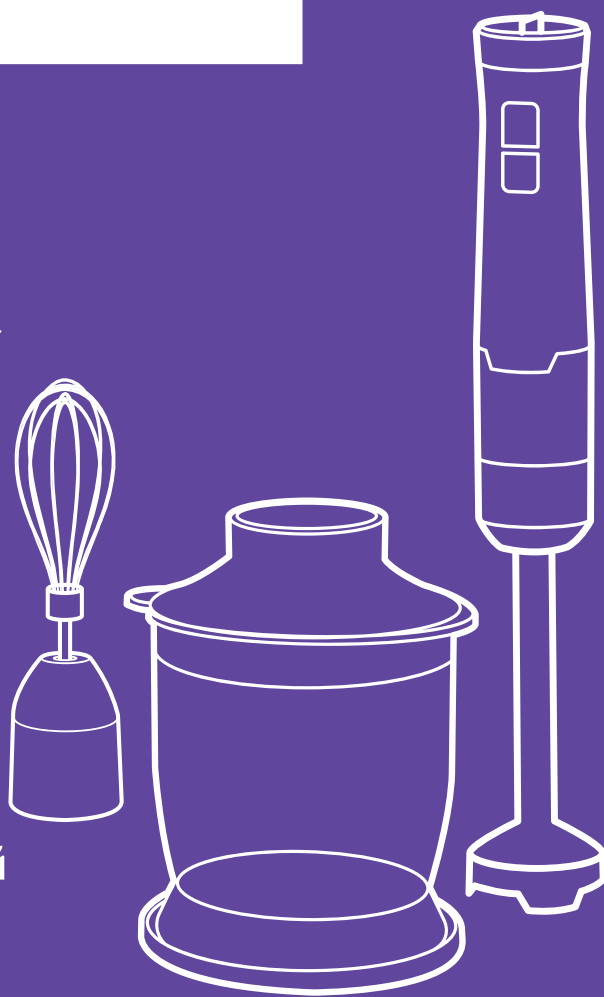


ЛОВИ ВИХРЬ ВКУСОВ!



Блендер
погружной
«3 в 1»
КТ-3053



Если у вас возникнут трудности с использованием нашей техники, перед обращением в магазин просим позвонить на горячую линию Kitfort:

8-800-775-56-87

(пн-пт с 9:30 до 17:30 по московскому времени)

info@kitfort.ru

Мы расскажем про особенности работы прибора и проконсультируем по любым другим вопросам

Содержание

Общие сведения	4
Комплектация	5
Устройство блендера.....	5
Подготовка к работе и использование	6
Обслуживание, уход и хранение.....	15
Устранение неполадок	16
Технические характеристики	18
Меры предосторожности.....	19
Другие товары Kitfort	21

Общие сведения

Погружной блендер Kitfort КТ-3053 — универсальное кухонное устройство, с которым вы сможете приготовить множество блюд для себя, своих родных и друзей. Устройство предназначено для смешивания, взбивания, гомогенизации, приготовления фруктовых и фитнес-напитков, супов-пюре, соусов, муссов, молочных коктейлей, детского питания, а также для замеса жидкого теста.

Прибор оснащен двумя насадками и чашей измельчителя, благодаря которым устройство может использоваться тремя способами: насадка-блендер смешивает ингредиенты в однородную консистенцию, насадка-венчик незаменима для приготовления жидкого теста и взбивания яичных белков, а в чаше измельчителя можно быстро измельчить мясо, сыр, овощи или ягоды. Для удобства работы с чашей измельчителя в комплекте прилагается резиновая подкладка под чашу — благодаря ей чаша измельчителя меньше скользит по столу, а также снижаются вибрация и уровень шума при работе.

Насадки легко снимаются с моторного блока, поэтому уход за устройством не составит труда.

Смешивать ингредиенты удобно во вместительном и глубоком пластиковом стакане емкостью 700 мл, который идет в комплекте с устройством. К стакану прилагается крышка, которую также можно использовать как подставку под стакан во время смешивания.

Погружной блендер имеет удобное и простое управление. На верхней части моторного блока находится регулятор скорости — с его помощью вы можете плавно изменять скорость работы от низкой к высокой. На моторном блоке устройства расположены две кнопки — кнопка включения, запускающая блендер в стандартном режиме (на установленной регулятором скорости), и кнопка турборежима, нажатие на которую включает прибор на максимальной скорости.

Нож насадки-блендера, венчик и лезвия ножа чаши измельчителя выполнены из нержавеющей стали, что обеспечивает их долгий срок службы.

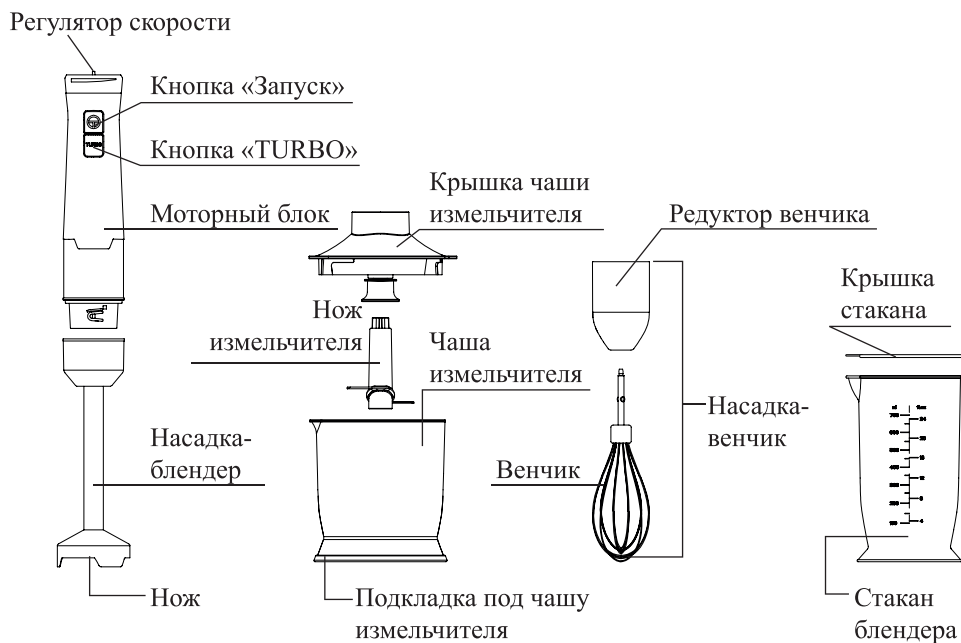
Благодаря компактным размерам погружной блендер КТ-3053 не займет много места на вашей кухне. Использование погружного блендера позволяет непрерывно наблюдать за процессом приготовления, благодаря чему вы всегда будете знать, в какой момент остановить смешивание для достижения желаемой консистенции блюда или напитка. Блендер поможет смешать ингредиенты для маленькой кружки смузи или для большой кастрюли крем-супа, замесить жидкое тесто или быстро нарезать ингредиенты в чаше измельчителя.

Комплектация


1. Моторный блок — 1 шт.
2. Насадка-блендер — 1 шт.
3. Чаша измельчителя — 1 шт.
4. Крышка чаши измельчителя — 1 шт.
5. Нож измельчителя — 1 шт.
6. Подкладка под чашу измельчителя — 1 шт.
7. Венчик — 1 шт.
8. Редуктор венчика — 1 шт.
9. стакан блендера — 1 шт.
10. Крышка стакана — 1 шт.
11. Руководство по эксплуатации — 1 шт.
12. Коллекционный магнит — 1 шт.*

*опционально


Устройство блендера



На моторном блоке блендера расположены две кнопки и регулятор скорости, с помощью которых осуществляется управление устройством.

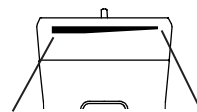
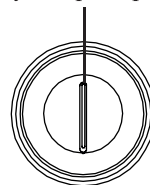
Кнопка «Запуск»  включает стандартный режим работы блендера, при котором вы можете выбрать подходящую скорость работы поворотом регулятора скорости. Изменить скорость можно как заблаговременно, до включения устройства, так и во время работы блендера.

Устройство работает, пока вы удерживаете кнопку.

Кнопка «TURBO»  включает турборежим, при котором устройство работает на максимальной скорости (быстрее, чем на высокой скорости в стандартном режиме). Скорость работы блендера в турборежиме не зависит от положения регулятора скорости.

Устройство работает, пока вы удерживаете кнопку.

Регулятор скорости



Высокая скорость

Низкая скорость

Подготовка к работе и использование

Подготовка к работе

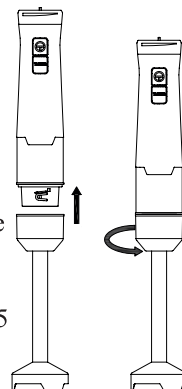
1. Распакуйте прибор и удалите весь упаковочный материал.
2. Вымойте все составные части прибора, кроме моторного блока, с мягким моющим средством для посуды, а затем тщательно просушите их. Моторный блок протрите сначала влажной, а затем сухой тканью.

Использование насадки-блендера

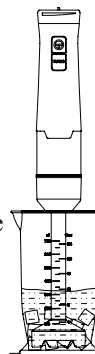
1. Установите насадку-блендер на моторный блок и поверните ее так, как показано на рисунке. Когда насадка будет зафиксирована на моторном блоке, послышится щелчок.
2. Установите стакан блендера или любую другую глубокую емкость, в которой будет проводиться смешивание, на ровную горизонтальную поверхность.



Примечание. Используйте крышку стакана блендера в качестве подставки под стакан — так он будет меньше скользить по поверхности стола.

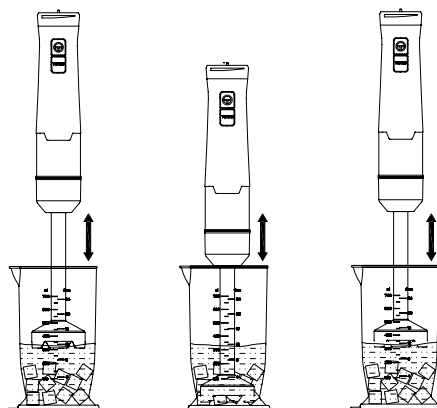
3. Нарезьте продукты на кусочки размером не более $1,5 \times 1,5 \times 1,5$ см, затем поместите их в емкость. Не закладывайте ингредиентов выше максимального деления мерной шкалы стакана.



4. Подключите устройство к сети электропитания.
5. Поместите насадку-блендер в емкость с продуктами. Свободной рукой придерживайте емкость. Для эффективного смешивания и предотвращения разбрызгивания ингредиенты должны закрывать нож блендера. Не погружайте блендер слишком глубоко — смешиваемые продукты не должны касаться моторного блока.



6. Нажмите и удерживайте кнопку «Запуск»  или «TURBO»  — блендер начнет работу. Во время смешивания придерживайте емкость свободной рукой и перемещайте блендер вверх и вниз, а также по кругу. Держите блендер вертикально и не наклоняйте устройство, чтобы избежать разбрызгивания содержимого.



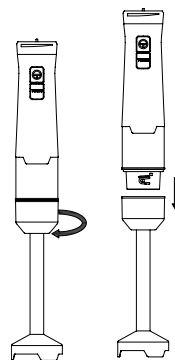
Примечание. Не держите устройство включенным дольше 1 минуты в стандартном режиме и дольше 40 секунд в турборежиме. По истечении этого времени дайте мотору блендера остыть в течение 1 минуты. По прошествии 5 таких циклов оставьте блендер остыть на 30 минут.

7. При необходимости измените скорость работы при помощи регулятора скорости.

Примечание. Изменение скорости не применимо во время использования турборежима.

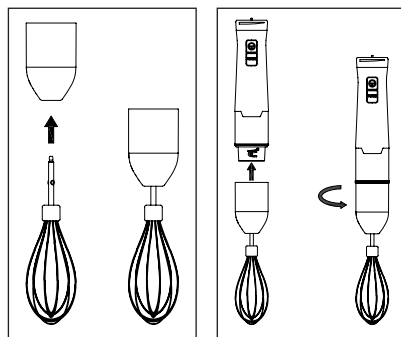
8. Чтобы остановить смешивание, отпустите кнопку. Рекомендуется останавливать работу блендера, когда нож блендера погружен в смешиваемые продукты — это поможет предотвратить разбрызгивание содержимого. Перед тем как поднять насадку-блендер из емкости с ингредиентами, дождитесь полной остановки ножа.

9. По окончании работы отключите блендер от сети электропитания.
10. Снимите насадку-блендер с моторного блока, повернув ее так, как показано на рисунке.


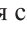


Использование насадки-венчика

1. Соберите насадку-венчик — вставьте венчик в редуктор венчика до щелчка.
2. Установите насадку-венчик на моторный блок и поверните ее так, как показано на рисунке. Когда насадка будет зафиксирована на моторном блоке, послышится щелчок.
3. Установите стакан блендера или любую другую глубокую емкость, в которой будет проводиться смешивание, на ровную горизонтальную поверхность.

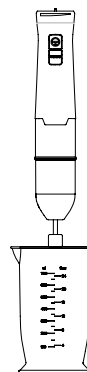


Примечание. Используйте крышку стакана блендера в качестве подставки под стакан — так он будет меньше скользить по поверхности стола.

4. Поместите в емкость ингредиенты. Не закладывайте ингредиентов выше максимального деления мерной шкалы стакана.
5. Подключите устройство к сети электропитания.
6. Поместите насадку-венчик в емкость с продуктами. Свободной рукой придерживайте емкость. Не погружайте насадку-венчик слишком глубоко — смешиваемые продукты не должны касаться моторного блока.
7. Нажмите и удерживайте кнопку «Запуск»  или «TURBO»  — блендер начнет работу. Во время смешивания придерживайте емкость свободной рукой. Для лучшего смешивания и взбивания перемещайте насадку-венчик по кругу.

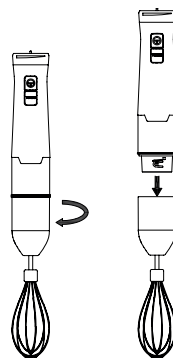
Примечание. Не держите устройство включенным дольше 1 минуты в стандартном режиме и дольше 40 секунд в турборежиме. По истечении этого времени дайте мотору блендера остыть в течение 1 минуты. По прошествии 5 таких циклов оставьте блендер остыть на 30 минут.

8. При необходимости измените скорость работы при помощи регулятора скорости.



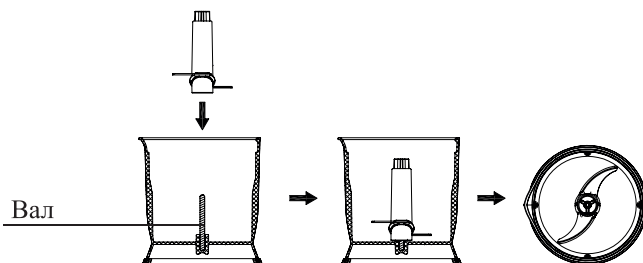
Примечание. Изменение скорости не применимо к турборежиму.

9. Чтобы остановить смешивание, отпустите кнопку. Перед тем как поднять насадку-венчик из емкости с ингредиентами, дождитесь полной остановки венчика.
10. По окончании работы отключите блендер от сети электропитания.
11. Снимите насадку-венчик с моторного блока, повернув ее так, как показано на рисунке.
12. Аккуратно отсоедините венчик, потянув его в сторону от редуктора.

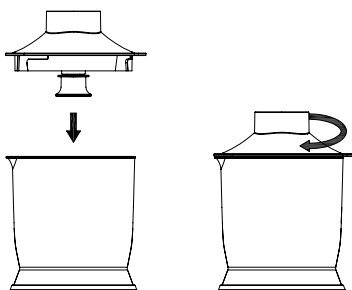


Использование чаши измельчителя

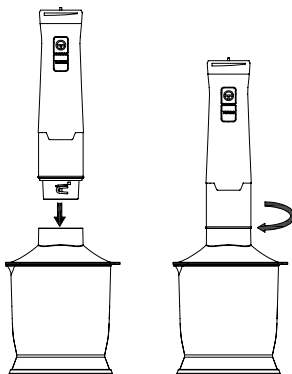
1. Установите чашу измельчителя на ровную горизонтальную поверхность. Используйте подкладку под чашу измельчителя, которая идет в комплекте — с ней чаша измельчителя меньше скользит по поверхности стола.
2. Установите нож измельчителя на вал на дне чаши.





3. Наполните чашу измельчителя продуктами так, чтобы ингредиенты покрывали нож примерно на 1 см.
4. Закройте чашу крышкой. Зафиксируйте крышку, повернув ее так, как показано на рисунке ниже.



- Установите моторный блок блендера в крышку чаши и поверните его так, как показано на рисунке.



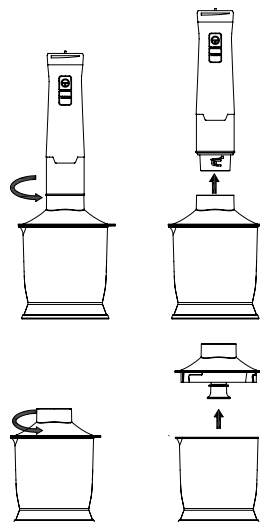
- Подключите устройство к сети электропитания.
- Нажмите и удерживайте кнопку «Запуск»  или «TURBO»  — устройство начнет измельчение. Во время измельчения придерживайте чашу свободной рукой.

Примечание. При работе с чашей измельчителя не держите устройство включенным дольше 20 секунд в стандартном режиме и дольше 15 секунд в турборежиме. По истечении этого времени дайте мотору блендера остыть в течение 2 минут. По прошествии 3 таких циклов оставьте блендер остывать на 30 минут. Рекомендуется работать в импульсном режиме, включая устройство на 2–3 секунды, а затем выключая на несколько секунд.

- При необходимости измените скорость работы при помощи регулятора скорости.

Примечание. Изменение скорости не применимо к турборежиму.

- Чтобы остановить измельчение, отпустите кнопку.
- По окончании работы отключите устройство от сети электропитания.
- Дождитесь полной остановки ножа измельчителя и снимите моторный блок, повернув его так, как показано на рисунке.
- Поверните крышку чаши так, как показано на рисунке, и снимите ее.
- Аккуратно снимите нож измельчителя с вала на дне чаши.



Советы по использованию устройства с насадкой-блендером

Погружной блендер можно использовать для смешивания ингредиентов в любой глубокой емкости, например в высоком стакане, кувшине или кастрюле. Использовать неглубокие емкости не рекомендуется — это может привести к разбрызгиванию содержимого. Дно емкости должно быть ровным и без выступов, которые могли бы повредить вращающийся нож блендера (так, например, чаша измельчителя не подойдет в качестве емкости для смешивания насадкой-блендером, так как на дне чаши находится вал для крепления ножа).

Горячие ингредиенты, например только что приготовленный суп, предварительно охладите до температуры не выше 60 °С. В процессе смешивания часть ингредиентов может разбрызгиваться, и, если продукты горячие, вы рискуете обжечься.

Погрузите нож в ингредиенты перед включением блендера — так вы уменьшите возможность разбрызгивания. Завершив смешивание, дождитесь полной остановки ножа, и только потом поднимайте насадку-блендер из емкости.

Для получения лучшего результата смешивания используйте достаточное количество продуктов — они должны покрывать нож блендера.

Для облегчения перемешивания и измельчения ингредиентов добавьте к ним немного жидкости. Если по рецепту ингредиенты должны быть смешаны с жидкостью, рекомендуется добавить ее в емкость вместе с ними.

Во время смешивания перемещайте блендер вверх и вниз, а также по кругу — так нож блендера сможет захватить продукты в разных частях емкости.

Не используйте блендер для измельчения целых овощей и фруктов. Крупные ингредиенты порежьте на кусочки размером не более 1,5 × 1,5 × 1,5 см.

Не используйте блендер для измельчения льда, кофейных зерен, сахара, крупы, бобов и других особо твердых продуктов. Их измельчение может вызвать повреждение блендера.

Если вы смешиваете ягоды или фрукты, не забудьте предварительно удалить из них косточки, чтобы не повредить нож блендера.

Во избежание перегрева мотора не держите блендер включенным более 1 минуты в стандартном режиме и более 40 секунд в турборежиме. По истечении этого времени дайте мотору блендера остыть в течение 1 минуты. По прошествии 5 таких циклов оставьте блендер остыть на 30 минут.

Советы по использованию устройства с насадкой-венчиком

Смешивание жидких ингредиентов или муки начинайте на низкой скорости работы, постепенно увеличивая скорость по мере необходимости. Если сразу включить высокую скорость или турборежим, ингредиенты могут разбрызгаться или распылиться.

Сначала добавляйте в емкость для смешивания жидкие ингредиенты, а затем, по мере замешивания, постепенно добавляйте сухие — так вам удастся избежать образования комков.

Не заполняйте стакан блендера или другую емкость доверху. Помните, что при взбивании ингредиенты могут увеличиваться в объеме.

Не используйте венчик для густых смесей, иначе он может погнуться.

Рекомендуемое время работы с насадкой-венчиком — не более 1 минуты в стандартном режиме и не более 40 секунд в турборежиме. По истечении этого времени дайте мотору блендера остыть в течение 1 минуты. По прошествии 5 таких циклов оставьте блендер остыть на 30 минут.

Советы по использованию устройства с чашей измельчителя

Внимание! Для достижения лучших результатов минимальное количество ингредиентов в чаше измельчителя должно полностью покрывать нож, а максимальное количество не должно превышать отметку «МАХ». Температура продуктов для измельчения не должна быть выше 60 °С, иначе чаша может повредиться.

Степень измельчения определяется его длительностью: чем дольше, тем мельче. Чтобы ингредиенты измельчались равномернее, работайте в импульсном режиме, включая устройство на 2–3 секунды, а затем выключая на несколько секунд.

Не кладите в чашу измельчителя ингредиенты, которые могут вызвать повреждение прибора: кости, большие куски твердых продуктов, кофейные зерна, черный перец, замороженные продукты и т.д.

Твердые и плотные ингредиенты (мясо, сыр, сухари, морковь, сельдерей) порежьте на кусочки размером не более 2–3 см, мягкие (капуста, сырой картофель, фрукты) — на кусочки размером 5–7 см. Рекомендуется измельчать твердые продукты на низкой скорости, а мягкие — на высокой скорости или в турборежиме.

При измельчении зелени не закладывайте ее выше ножа и следите, чтобы длинные стебли не наматывались на нож. Рекомендуется измельчать заранее просушенную зелень — так она не будет прилипать к стенкам чаши во время измельчения.

Если ингредиенты прилипают по краям чаши и плохо перемешиваются, остановите работу, откройте чашу и, не доставая нож, уберите продукты от краев к центру с помощью ложки или лопатки. После этого продолжите работу.

Рекомендуемое время работы с чашей измельчителя — не более 20 секунд в стандартном режиме и не более 15 секунд в турборежиме. По истечении этого времени дайте мотору блендера остыть в течение 2 минут. По прошествии 3 таких циклов оставьте блендер остыть на 30 минут.

Рецепты

Майонез

Яйцо — 1 шт.

Масло растительное — 200 мл

Соль — ¼ ч. л.

Горчица — ½ ч. л.

Уксус яблочный — 1 ч. л.

1. Яйцо помойте под теплой водой, затем разбейте в стакан блендера или другую глубокую емкость, в которой будет проводиться смешивание. Разбивайте яйцо аккуратно — желток должен остаться целым.
2. К яйцу добавьте горчицу и соль.
3. Поверх всех ингредиентов влейте растительное масло.
4. На моторный блок установите насадку-блендер. Поместите насадку-блендер в ингредиенты — насадка должна касаться дна емкости и покрывать желток.
5. Начните смешивание на низкой скорости. Взбивайте до образования светлой густой массы, медленно поднимая насадку-блендер вверх, а затем опуская обратно.
6. Не прекращая смешивание, добавьте в емкость уксус. Смешивайте до однородной густой консистенции.
7. Готовый майонез переложите в чистую емкость и храните в холодильнике.

Паштет из куриной печени

Куриная печень — 500 г

Куриный бульон или вода — ½ стакана

Лук репчатый — 1 шт.

Морковь — 1 шт.

Чеснок — 1–2 зубчика

Масло растительное — 3–4 ст. л.

Сливки 33% — 50 мл

Соль, перец — по вкусу

1. Морковь и лук вымойте и мелко нарежьте. Обжарьте на сковороде с растительным маслом — лук должен стать золотистого цвета.
2. Добавьте к овощам нарезанную куриную печень (вы можете нарезать ее на небольшие кусочки при помощи чаши измельчителя). Обжаривайте в течение 5 минут, затем добавьте ½ стакана куриного бульона или воды и тушите в течение 15–20 минут.
3. Зубчики чеснока мелко порежьте или пропустите через пресс для чеснока.
4. Добавьте в сковороду с ингредиентами измельченные зубчики чеснока, а также соль и перец по вкусу. Перемешайте все ингредиенты и оставьте их тушиться еще 2–3 минуты.
5. Снимите сковороду с огня и дайте ингредиентам остыть.
6. Выложите содержимое сковороды в глубокую емкость, в которой будет проводиться смешивание.
7. Добавьте в емкость сливки.
8. На моторный блок установите насадку-блендер. Смешайте все ингредиенты при помощи блендера до однородной массы. При необходимости добавьте еще соль и перец.
9. Готовый паштет переложите в чистую емкость и храните в холодильнике.

Банановый коктейль

Банан — 2 шт.

Молоко — 200 мл

Сливки — 200 мл

Сахар, ваниль — по вкусу

1. Очистите бананы от кожуры, нарежьте их на небольшие кусочки и положите в емкость.
2. Добавьте в емкость молоко и сливки.
3. По желанию добавьте 1–2 ч. л. сахара, ваниль по вкусу.
4. На моторный блок установите насадку-блендер. Смешайте все ингредиенты при помощи блендера.
5. Перелейте готовый коктейль в бокалы.

Ягодный смузи

Черная смородина — 100 г

Вишня без косточек — 100 г

Клубника — 100 г

Молоко — 300 мл

1. Положите ягоды в глубокую емкость, в которой будет проводиться смешивание.
2. Добавьте в емкость молоко.
3. На моторный блок установите насадку-блендер. Смешайте все ингредиенты при помощи блендера.
4. Перелейте готовый смузи в бокалы.

Тесто для блинов на кефире

Кефир — 500 мл

Мука — 300 г

Яйцо — 2 шт.

Сахар — 2 ст. л.

Соль — ½ ч. л.

Сода — ½ ч. л.

Растительное масло — 2 ст. л.

Кипяток — 1 стакан (200 мл)

Ванилин — по вкусу

1. Кефир комнатной температуры влейте в глубокую емкость, в которой будет проводиться замес теста.
2. К кефиру добавьте яйца, соль и сахар.

3. На моторный блок установите насадку-венчик. Погрузите насадку в емкость с ингредиентами и смешивайте на низкой скорости, пока яйца не смешаются с кефиром до однородности.
4. Постепенно добавляйте к кефиру муку и соду и смешивайте на низкой скорости до однородности. Вы также можете добавить щепотку ванилина — он придаст блинам нежный ванильный аромат.
5. Тонкой струей влейте в тесто кипяток, продолжая смешивание на низкой скорости. Тесто должно получиться жидким и однородным.
6. Добавьте в тесто растительное масло и смешайте 10–15 секунд на низкой скорости.
7. Тщательно прогрейте сковороду. Выпекайте блины на сильно горячей сухой сковороде.

Обслуживание, уход и хранение

Перед чисткой и обслуживанием прибора не забудьте отключить устройство от сети электропитания.

Мойте все составные части устройства, кроме моторного блока, сразу после использования устройства. Используйте для мытья мягкое моющее средство для посуды и неабразивную губку. Не используйте для мытья насадки-блендера, венчика и ножа измельчителя посудомоечную машину, агрессивные моющие средства и абразивные материалы. Стакан блендера с крышкой, чашу измельчителя с крышкой и редуктор венчика можно мыть в посудомоечной машине. После очистки всех составных частей устройства тщательно просушите их.

Моторный блок протирайте сначала влажной, а затем сухой тканью. Не погружайте моторный блок в воду или другие жидкости — устройство может выйти из строя.

Чтобы облегчить очистку венчика или ножа на насадке-блендере, по завершении смешивания налейте в глубокую емкость немного воды с добавлением мягкого моющего средства для посуды, погрузите в нее насадку-блендер или насадку-венчик и включите устройство на несколько секунд. После этого дождитесь полной остановки венчика или ножа и поднимите насадку из емкости. Отсоедините насадку от моторного блока и промойте под чистой водой. После очистки насадки тщательно просушите ее.

Перед очисткой чаши измельчителя не забудьте достать из нее нож измельчителя. Будьте аккуратны — лезвия ножа острые.

На основании шнура питания находится петля, за которую вы можете повесить устройство на крючок для удобного хранения.



Храните прибор в сухом и прохладном месте, недоступном для детей. Перед тем как убрать блендер на хранение, очистите прибор в соответствии с указанными выше рекомендациями и тщательно высушите все составные части устройства.

Устранение неполадок

Блендер не включается

Возможная причина	Решение
Устройство не подключено к сети электропитания	Подключите устройство к сети электропитания
Отсутствует напряжение в сети	Проверьте напряжение в сети

Повышенная вибрация и шум

Возможная причина	Решение
Насадка-блендер, насадка-венчик или чаша измельчителя не зафиксированы на моторном блоке	Зафиксируйте насадку-блендер, насадку-венчик или чашу измельчителя на моторном блоке согласно инструкции, приведенной в разделе «Подготовка к работе и использование»
Смешиваемые продукты большого размера	Порежьте ингредиенты на кусочки размером не более 1,5 × 1,5 × 1,5 см
Слишком много продуктов в емкости	Выложите часть продуктов из емкости, в которой проводится смешивание, и продолжите работу с меньшим количеством продуктов
Прибор установлен на неровную поверхность	Установите прибор на ровную поверхность. Для снижения вибрации во время работы с чашей измельчителя используйте подкладку под чашу. Если вы смешиваете ингредиенты в стакане блендера, используйте крышку стакана в качестве подставки

Запах при первом включении

Возможная причина	Решение
Новый прибор	После нескольких использований запах должен пройти

Венчик, нож насадки-блендера или чаши измельчителя не вращаются

Возможная причина	Решение
Смешиваемые продукты большого размера, венчик или нож застрял	Порежьте ингредиенты на кусочки размером не более 1,5 × 1,5 × 1,5 см

Блендер перестал работать

Возможная причина	Решение
Время эксплуатации было превышено	Во избежание перегрева мотора не держите устройство с насадкой-блендером или насадкой-венчиком включенным более 1 минуты в стандартном режиме и более 40 секунд в турборежиме. По истечении этого времени дайте мотору блендера остыть в течение 1 минуты. По прошествии 5 таких циклов оставьте блендер остыть на 30 минут. При работе с чашей измельчителя не держите устройство включенным более 20 секунд в стандартном режиме и более 15 секунд в турборежиме. По истечении этого времени дайте мотору блендера остыть в течение 2 минут. По прошествии 3 таких циклов оставьте блендер остыть на 30 минут

Если ваша ситуация не отображена выше, пишите нам на адрес info@kitfort.ru, приложив фотографии или видеофайлы, фиксирующие вашу проблему. Пришлите также фотографию наклейки с серийным номером, расположенную на дне или на задней части корпуса устройства.

По вопросам приобретения расходных материалов или аксессуаров пишите нам на info@kitfort.ru.

Технические характеристики

1. Напряжение: ~220–240 В, 50/60 Гц
2. Мощность: 800–1000 Вт
3. Класс защиты от поражения электрическим током: II
4. Материал чаши измельчителя и стакана блендера: пластик
5. Материал ножей: нержавеющая сталь
6. Емкость чаши измельчителя: 500 мл
7. Емкость стакана блендера: 700 мл
8. Скорость вращения ножа:
 - на минимальной скорости: 11300 об/мин ±5%
 - на максимальной скорости: 13500 об/мин ±5%
9. Длина шнура: 1,1 м
10. Размер устройства: 65 × 65 × 415 мм
11. Размер упаковки: 263 × 131 × 265 мм
12. Вес нетто: 1,3 кг
13. Вес брутто: 1,6 кг

Срок службы: 2 года

Срок гарантии: 1 год

Товар сертифицирован:



Производитель: Чжэцзян Ланбао Илектрикэл Эплаенс Ко., Лтд. Да Гу Тан Ви-лидж, Чжоусян Таун, Цыси Сити, Нинбо Сити, Чжэцзян Провинс 315324, Китай.

Импортер: ООО «Аэро-Трейд». 197022, г. Санкт-Петербург, Инструментальная ул., д. 3, лит. X, офис 1.

Страна происхождения: Китай.

Уполномоченная организация для принятия претензий на территории РФ: ООО «Аэро-Трейд». 197022, г. Санкт-Петербург, Инструментальная ул., д. 3, лит. X, офис 1.

Горячая линия производителя: 8-800-775-56-87 (пн-пт с 9:30 до 17:30 по московскому времени), info@kitfort.ru

Адреса сервисных центров вы можете узнать у оператора горячей линии или на сайте kitfort.ru

Требуется особая утилизация. Во избежание нанесения вреда окружающей среде необходимо отделить данный объект от обычных отходов и утилизировать его наиболее безопасным способом, например, сдать в специальные места по утилизации.

Месяц и год изготовления указаны на нижней стороне упаковочной коробки.

Производитель имеет право на внесение изменений в дизайн, комплектацию, а также в технические характеристики изделия в ходе совершенствования своей продукции без дополнительного уведомления об этих изменениях.

Условия гарантии

Механическое повреждение корпуса, аксессуаров или составных частей устройства не является гарантийным случаем.

Выход из строя прибора вследствие попадания жидкостей в моторный блок, на разъем или шнур питания или в область органов управления не является гарантийным случаем.

Меры предосторожности

Пожалуйста, внимательно прочтите инструкцию по эксплуатации. Обратите особое внимание на меры предосторожности. Всегда держите инструкцию под рукой.

1. Устройство предназначено для использования в бытовых условиях и может применяться в квартирах, загородных домах, гостиничных номерах, офисах и других подобных местах для непромышленной и некоммерческой эксплуатации.
2. Используйте прибор только по назначению и в соответствии с указаниями, изложенными в данном руководстве. Нецелевое использование устройства будет считаться нарушением условий надлежащей эксплуатации.
3. Перед подключением устройства к электрической розетке убедитесь, что параметры электропитания, указанные на нем, совпадают с параметрами используемого источника питания.
4. Для предотвращения поражения электрическим током не погружайте устройство в воду и другие жидкости.
5. Не переносите прибор, взявшись за шнур питания. Не тяните за шнур питания при отключении вилки от розетки.
6. Не используйте устройство, если шнур питания, вилка или другие части прибора повреждены. Во избежание поражения электрическим током не разбирайте устройство самостоятельно — для его ремонта обратитесь к квалифицированному специалисту. Помните, неправильная сборка устройства повышает опасность поражения электрическим током при эксплуатации.
7. Детям, людям с ограниченными физическими, сенсорными или умственными способностями, а также лицам, не обладающим достаточными знаниями и опытом, разрешается пользоваться прибором только под контролем лиц, ответственных за их безопасность, или после инструктажа по эксплуатации устройства. Не позволяйте детям играть с прибором.
8. Контролируйте работу прибора, когда рядом находятся дети или домашние животные.
9. Не пытайтесь обойти блокировку включения устройства.
10. Не допускайте падения прибора и не подвергайте его ударам.
11. Храните устройство в недоступных детям местах.

12. Отключайте блендер от сети электропитания перед установкой или снятием насадок или чаши измельчителя.
13. Аккуратно обращайтесь с ножом насадки-блендера и ножом измельчителя. Вы можете пораниться.
14. Используйте только предлагаемые производителем аксессуары или комплектующие. Использование иных дополнительных принадлежностей может привести к поломке устройства или получению травм.
15. Используйте прибор по назначению. Не рекомендуется использовать устройство для работы с непищевыми продуктами.
16. При повреждении шнура питания его замену во избежание опасности должны производить изготовитель, сервисная служба или подобный квалифицированный персонал.

IM-1

Другие товары Kitfort



Вертикальный пылесос КТ-586

- 2 в 1: вертикальный и ручной пылесос
- емкость пылесборника: 1,2 л
- мощность: 600 Вт

Увлажнитель воздуха КТ-2810

- таймер от 1 до 10 ч
- емкость резервуара для воды: 4 л
- фильтр для очистки воды



Капучинатор КТ-751

- 4 режима работы
- насадки для смешивания и взбивания
- емкость: 300 мл

Аэрогриль КТ-2219

- 20 программ приготовления
- емкость чаши: 8 л
- мощность: 1400 Вт
- вертел, решетка и корзина



Планетарный миксер КТ-3007

- цельнометаллический
- емкость чаши: 4,2 л
- 6 скоростей + импульсный режим
- 3 насадки: крюк, венчик и лопатка
- мощность: 1500 Вт



Кофеварка КТ-739

- давление: 15 бар
- встроенный стимер для молочной пены
- кофе за 30 секунд



Ручной отпариватель КТ-962

- 2 в 1: гладка и отпаривание
- ворсовая и тканевая насадки
- мощность: 1500 Вт



Чайник КТ-6110

- встроенный винтажный термометр
- емкость: 1,7 л
- контроллер Strix



Всегда что-то новенькое!

Kitfort — современный и креативный бренд, который предлагает покупателям не только качественные товары по выгодной цене, но и радует подарками, конкурсами и живым интерактивом! Тысячи пользователей следят за нашими обновлениями и розыгрышами в социальных сетях. Присоединяйтесь к нам и вы!

Приветствуем вас в нашей группе «ВКонтакте»! Каждую неделю мы разыгрываем там десятки призов бытовой техники Kitfort. Участвуйте в морских боях, лотереях, творческих конкурсах и делайте репосты. Адрес группы: vk.com/kitfort

Если вы любите смотреть видео, введите в поиске YouTube: «Kitfort Show» и наслаждайтесь веселыми скетчами на нашем канале. В каждом новом выпуске мы разыгрываем самые популярные товары и новинки компании за комментарии от подписчиков. А содержание видеороликов заставит вас от души посмеяться и стать нашим другом и ценителем того, что мы делаем.

Подписывайтесь и будьте в деле вместе с Kitfort!

info@kitfort.ru

8-800-775-56-87