

Руководство пользователя
Пайдаланушы нұсқаулығы



THUNDEROBOT

Игровой монитор
Ойын монитори
ZU28F144L

Введение

Благодарим вас за выбор монитора Thunderobot.

Пожалуйста, внимательно прочитайте это руководство перед началом работы с вашим устройством и сохраните его для дальнейшего использования. Изображения, используемые в данном руководстве, служат для демонстрации функций устройства и могут незначительно отличаться от действительности.

Производитель оставляет за собой право на внесение изменений в данное руководство без предварительного уведомления.

Данный продукт предназначен исключительно для бытового использования и не может применяться в промышленных или коммерческих целях. Перевозить и хранить продукт необходимо в заводской упаковке согласно указанным на ней манипуляционным знакам. При погрузке, разгрузке и транспортировке соблюдайте осторожность. Транспорт и хранилища должны обеспечивать защиту продукта от атмосферных осадков и механических повреждений.

При обнаружении неисправностей в работе прибора следует немедленно прекратить его использование и передать в ближайший сервисный центр компании HAIER для тестирования, замены или ремонта. В целях безопасности все работы по ремонту и обслуживанию устройства должны выполняться только представителями уполномоченных сервисных центров компании HAIER.

Адреса и телефоны сервисных центров можно узнать на сайте

www.haier-europe.com

или по телефону 8-800-250-43-05.

Меры предосторожности

Внимательно прочитайте следующие инструкции, и действуйте в соответствии с этими правилами во избежание возникновения опасности или нарушения закона.

Информация о значении логотипа WEEE (утилизация электрического и электронного оборудования):



Логотип WEEE на изделии или его упаковке указывает на то, что это изделие запрещено утилизировать или перерабатывать с бытовыми отходами. Вы несете ответственность за доставку всех ваших электронных устройств или электрического оборудования в пункт сбора опасных отходов для их последующей утилизации. Сбор и правильная утилизация электронных устройств и электрического оборудования — залог сохранения природных ресурсов. Переработка электронных устройств и электрического оборудования обеспечивает сохранение здоровья человека и чистоту окружающей среды.

Розетка для подключаемого оборудования должна быть установлена вблизи оборудования и должна быть легко доступна.

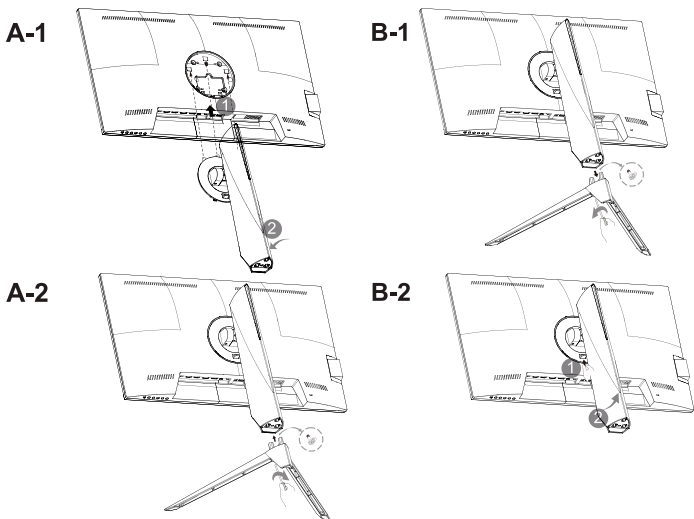
- Изделие подходит для использования в нетропических зонах на высоте ниже 2 000 метров над уровнем моря.
- Не допускайте ударов монитора от падения на землю или иного сильного воздействия.
- Не используйте устройство в условиях слишком низкой или слишком высокой температуры ($< 35\text{ }^{\circ}\text{C}$), при высокой влажности или запыленности в течение продолжительного времени.
- Не подвергайте монитор воздействию прямых солнечных лучей.
- Не подвергайте устройство воздействию сильных магнитных полей или статического электричества.
- В случае попадания на устройство воды или иной жидкости немедленно выключите его и не используйте до тех пор, пока не высохнет.
- Не чистите монитор с помощью моющих средств, содержащих химические элементы, или с использованием другой жидкости, чтобы избежать повреждений, вызванных коррозией и влагой. Если необходимо очистить поверхность, используйте сухую мягкую ткань.
- Наша компания не несет ответственности за потерю или удаление данных из изделия, вызванные неисправной работой программного обеспечения и оборудования, техническим обслуживанием или любым другим обстоятельством.
- Не разбирайте устройство самостоятельно во избежание потери права на гарантийное обслуживание.
- Руководство по началу работы и соответствующее программное обеспечение могут быть обновлены в любое время. Для самостоятельной загрузки обновленной версии посетите веб-сайт <http://www.haier.com/ru/servicesupport>, иным образом уведомления не предоставляются.

- Соблюдайте все предостережения и инструкции, обозначенные на мониторе.
- Не используйте аксессуары, не рекомендованные производителем, так как это может привести к опасности.
- Не размещайте монитор вблизи источников воды, таких как ванны, умывальники, кухонные раковины, стиральные машины, влажные подвалы или плавательные средства.
- Не ставьте монитор на неустойчивую платформу или столешницу, если монитор упадет и травмирует кого-либо или повредит сам монитор.
- Используйте только рекомендованные производителем или проданные вместе с монитором крепления для установки на стол, настенную панель или полку, следуйте инструкциям производителя и используйте одобренные производителем крепления.
- При установке на стену или полку следуйте инструкциям производителя и используйте одобренные производителем монтажные инструменты.
- Пазы и отверстия на корпусе или его задней и нижней части предназначены для вентиляции, а также служат для обеспечения надежной работы устройства и предотвращения ее перегрева. Они также служат для обеспечения надежной работы аппарата и предотвращения его перегрева.
- Не ставьте монитор на кровать, диван, ковер или другую подобную поверхность во избежание блокировки охлаждающих отверстий.
- Не ставьте монитор рядом или сверху источника тепла, например, радиатора. Не встраивайте монитор в нишу или мебель, если она не оборудована достаточной вентиляцией.

- Монитор следует использовать только с тем типом источника питания, который указан на его заводской табличке. Если у вас возникли вопросы относительно типа используемого источника питания, обратитесь к дилеру.
- Не оставляйте шнур питания в месте, где он может быть случайно задет пользователями.
- В качестве дополнительной защиты выключайте питание, когда монитор не используется; отключайте блок питания от розетки, чтобы предотвратить скачки напряжения на мониторе через шнур питания.
- Не перегружайте розетку и не удлиняйте шнур питания, иначе это может привести к пожару или поражению электрическим током.
- Не допускайте попадания посторонних предметов в пазы корпуса во избежание возникновения точек высокого напряжения или короткого замыкания деталей и возникновения пожара или поражения электрическим током.
- Если монитор неисправен, не открывайте корпус, не ремонтируйте монитор самостоятельно, обратитесь в центр послепродажного обслуживания для проверки и ремонта
- В следующих случаях сначала отключите монитор от розетки и обратитесь в центр послепродажного обслуживания для проверки и ремонта:
 - Шнур питания или вилка питания повреждены.
 - На монитор пролита жидкость.
 - На монитор попали дождь и вода.
 - Вы уронили монитор и повредили корпус
- Изображение на мониторе не соответствует ожиданиям и вы использовали все возможности встроенного меню для настройки.

1. Монитор ZU28F144L

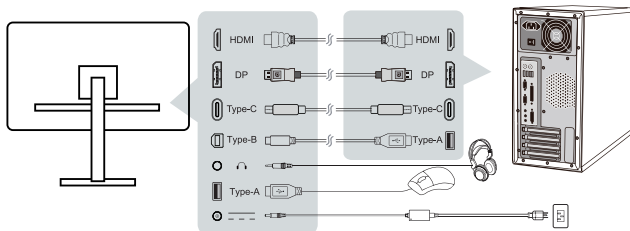
1.1 Сборка и разбор устройства



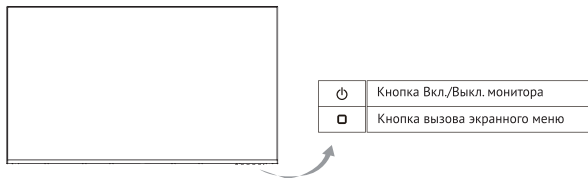
Для сборки следуйте действиям, отображенным на рисунках А-1 и В1.

Разбор осуществляется в обратном порядке (рисунки А-2 и В-2).

1.2 Подключение монитора к ПК



1.3 Управление экранным меню (OSD)



1.4 Описание кнопок управления меню (OSD)

Иконка	Название функции	Примечания
	Игровой режим	Выбор различных игровых режимов монитора
	Яркость \ Контраст	
	Выбор входного сигнала	
	Главное меню	Доступ к главному экранному меню
	Выход	Выход из меню
	Переход влево/вправо	Переход между пунктами меню влево и вправо
	Переход вверх/вниз	Переход между пунктами меню вверх и вниз
	Возврат к предыдущему пункту	
	Подтверждение выбора	

1.5 Краткое описание функций OSD-меню

Данный раздел предназначен для краткого представления функций встроенного меню монитора. Фактическое значение для некоторых пунктов меню может отличаться для разных моделей.

1.5.1 Структура меню модели ZU28F144L

В таблице ниже указана структура экранного меню монитора с комментариями по настройкам.

Раздел	Наименование пункта	Диапазон значений	Комментарии
Ист. Сигнала		HDMI1 / HDMI2 / DP1 / DP2 / USB-C	Выбор источника видеосигнала
Аудио	Громкость		
	Беззвучный		
Предустановки изобр.	Стандарт		Выбор предустановленных значений изображения
	Игра	FPS / RTS / MOBA / Польз.	
	Кино / Веб / Текст / Mac / Mono	Оттенок	
Настр. цвета	Контраст/Яркость		Настройки цветности изображения
	Цвет	Оттенок	
		Насыщенность	
	Темп. Цвета	Голубой свет	
		Холодная	
		Нормальная	
		Теплая	
		Польз. Цвет	
	Предуст. цвета	sRGB / Нормальный	
Цвет. Пространство	Авто \ RGB Режим \ YUV Режим		
Цвет. Диапазон	Авто \ Полный \ Ограниченный		
HDR	Авто \ Выкл.		
Ручн. настройка изображения	Резкость	0-100	Дополнительные настройки изображения
	Фильтр синего света	0-100	
	Соотн. сторон	1:1 / 4:3 / Заполн. соотн. / Полноэкран.	
	Оверклок	Вкл. / Выкл.	
	EQ черного	0-100	
	Расширенный DCR	0-100	
	Время отклика	Стандарт / Быстрый / Ультра-быстрый	
Расширенные настр.	Выбор языка	Русский / English /	
	Adaptive-Sync	Вкл. / Выкл.	
	Инф. о разрешении	Вкл. / Выкл.	
	Размер OSD	Нормальный / Большой	
	Таймаут OSD	5 / 15 / 30 / 60 секунд	
	Фон OSD	Вкл. / Выкл.	
	Индикатор питания	Вкл. / Выкл.	
	Автовыключение	Вкл. / Выкл.	
	Спящий режим	30 / 45 / 60 / 120 / Выкл.	
	ECO Режим	Стандарт / Оптимиз. / Консерват.	
	DDC/CI	Вкл. / Выкл.	
	Одновр. отображение	2P LR	
2P PIP			
Сброс настроек			

Технические характеристики ZU28F144L

Продукт	Название модели	ZU28F144L
Дисплей	Диагональ экрана	28"
	Тип панели	IPS
	Изогнутый экран	Нет
	Соотношение сторон	16:9
	Поддержка HDR	Есть
	Разрешение	3840 x 2160
	Цветовое покрытие	90% DCI-P3
	Максимальная яркость (нит)	300
	Контрастность	1000:1
	Углы обзора (Гориз./Верт.)	178°(Г) / 178°(В)
	Глубина цвета	10 бит (8+FRC)г
	Количество цветов	16.7 М
	Время отклика MPRT	1 мс
Входы / выходы	Частота обновления дисплея	144 Гц
	HDMI	2 (144 Гц)
	DP 1.4	2 (144 Гц)
	VGA	Нет
	DVI	Нет
	FreeSync Range	Нет
	Аудиовыход	Есть, для наушников
Настройки	Динамик	Нет
	Угол наклона (вперед-назад)	-5°→+20°
	Угол поворота (влево-вправо)	±45°
	Поворот дисплея (изменение положения)	да, 90°
	Настройка высоты	до 90 мм
Питание	VESA	75 x 75
	Энергопотребление	120 Вт
	Потребление в режиме сна	~0.5 Вт
	Потребление в выкл. состоянии	~0.3 Вт
Габариты	Адаптер питания	Внешний, 24В - 7 А
	Габариты с подставкой (ШxВxГ) (мм)	637 x 536 x 226
Вес	Габариты упаковки (ШxВxГ) (мм)	-
	Вес, кг	7,5
Программное обеспечение	Вес в упаковке, кг	-
	Кабель HDMI в комплекте	Есть
	Версия кабеля DP в комплекте	1.2
	Кабель VGA	Нет
Программное обеспечение	Кабель DVI	Нет
	Выбор цветовой температуры	Да
	Технология защиты зрения (Blue Light)	Да
	Adaptive-Sync	Да
	Overdrive	Да
Game Plus	Да	

Дисплей монитора соответствует II классу дефектов пикселя согласно ГОСТ Р 52324-2005 (ISO 13406-2:2001), который допускает определенное максимальное число дефектов пикселей каждого типа.

Комплектация ZU28F144L

- Монитор ZU28F144L
- Настольное крепление монитора
- Гарантийный талон
- Инструкция пользователя
- Адаптер питания
- Кабель Display Port 1.4
- Кабель HDMI
- Кабель USB-B, Кабель USB-C

ОБСЛУЖИВАНИЕ КЛИЕНТОВ

Мы рекомендуем обращаться в службу поддержки клиентов компании «Haier», а также использовать оригинальные запасные части. Если у вас возникли проблемы с вашей бытовой техникой, пожалуйста, обратитесь:

– к вашему официальному дилеру или в наш колл-центр:

- 8-800-250-43-05 (РФ),
- 8-10-800-2000-17-06 (РБ),

– на сайт www.haier-europe.com, где вы можете оставить заявку на обслуживание, а также найти ответы на часто задаваемые вопросы. Обращаясь в наш сервисный центр, пожалуйста, подготовьте следующую информацию, которую вы можете найти на паспортной табличке и в чеке:

Модель _____

Серийный номер _____

Дата продажи _____

Также, пожалуйста, проверьте наличие гарантии и документов о продаже. Важно! Отсутствие на приборе серийного номера делает невозможной для Производителя идентификацию прибора и, как следствие, его гарантийное обслуживание. Запрещается удалять с прибора заводские идентифицирующие таблички. Отсутствие заводских табличек может стать причиной отказа выполнения гарантийных обязательств. В настоящий документ могут быть внесены изменения без предварительного уведомления. Производитель оставляет за собой право вносить изменения в конструкцию и комплектацию изделия без дополнительного уведомления.

Продукция соответствует требованиям технических регламентов Евразийского экономического (Таможенного) союза.

Сертификат соответствия ЕАЭС RU С-СН.АЯ46.В.30633/23 от 11.08.2023 действует до 10.08.2028.

Декларация о соответствии ЕАЭС N RU Д-СН.РА09.В.34587/22 от 23.12.2022 действует до 22.12.2027.

Декларация о соответствии ЕАЭС N RU Д-СН.РА06.В.57845/23 от 17.08.2023 действует до 16.08.2028.

Более подробные сведения указаны в Едином реестре выданных сертификатов соответствия и зарегистрированных деклараций о соответствии Евразийского экономического союза.

Кіріспе

Thunderobot мониторын таңдағаныңыз үшін алғыс білдіреміз.

Құрылғыңызбен жұмыс жасауды бастамас бұрын осы нұсқаулықты мұқият оқып шығыңыз және оны болашақта пайдалану үшін сақтап қойыңыз. Осы нұсқаулықта пайдаланатын суреттер құрылғының функцияларын көрсету үшін қолданылады және шынайыдан сәл өзгеше болуы мүмкін.

Өндіруші алдын ала ескертусіз осы нұсқаулыққа өзгерістер енгізу құқығын өзіне қалдырады.

Бұл өнім тек тұрмыстық пайдалануға арналған және оны өнеркәсіптік немесе коммерциялық мақсаттарда пайдалануға болмайды. Өнімді қаптамасында көрсетілген манипуляциялық белгілерге сәйкес зауыттық қаптамасында тасымалдау және сақтау қажет. Тиеу, түсіру және тасымалдау кезінде сақ болыңыз. Көлікпен қойма өнімнің атмосфералық жауын-шашыннан және механикалық зақымдалудан қорғалуын қамтамасыз етуі тиіс.

Аспаптың жұмысында ақаулықтар анықталған жағдайда оны пайдалануды дереу тоқтатып, тестілеу, ауыстыру немесе жөндеу үшін HAIER компаниясының жақын жердегі сервистік орталығына тапсыру керек. Қауіпсіздік мақсатында құрылғыға жөндеуді және оған қызмет көрсету бойынша барлық жұмыстарды тек қана HAIER компаниясының уәкілетті сервистік орталықтарының өкілдері жүргізуі тиіс.

Сервистік орталықтардың мекенжайлары мен телефондарын

<https://haieronline.kz> сайтынан

немесе 8 800 070 01 29 телефоны арқылы табуға болады.

Сақтық шаралары

Келесі нұсқауларды мұқият оқып шығыңыз және қауіптіліктің пайда болуын немесе заңның бұзылуының алдын алу үшін осы ережелерге сәйкес әрекет етіңіз.

WEEE логотипінің мағынасы туралы ақпарат (электрлік және электронды жабдықты кәдеге жарату):



Бұйымдағы немесе оның қаптамасындағы WEEE логотипі бұл бұйымды тұрмыстық қалдықтармен бірге кәдеге жаратуға немесе қайта өңдеуге тыйым салынатындығын көрсетеді. Сіз барлық электрондық құрылғыларыңыз немесе электр жабдықтарыңызды кейіннен кәдеге жарату үшін қауіпті қалдықтарды жинау орнына жеткізуге жауаптысыз. Электрондық құрылғылар мен электр жабдықтарын жинау және дұрыс кәдеге жарату – табиғи ресурстарды сақтаудың кепілі. Электрондық құрылғылар мен электр жабдықтарын қайта өңдеу адам денсаулығы мен қоршаған ортаның тазалығын сақтауды қамтамасыз етеді.

Қосылатын жабдыққа арналған розетка жабдықтың жанында орнатылуы керек және оңай қолжетімді болуы тиіс.

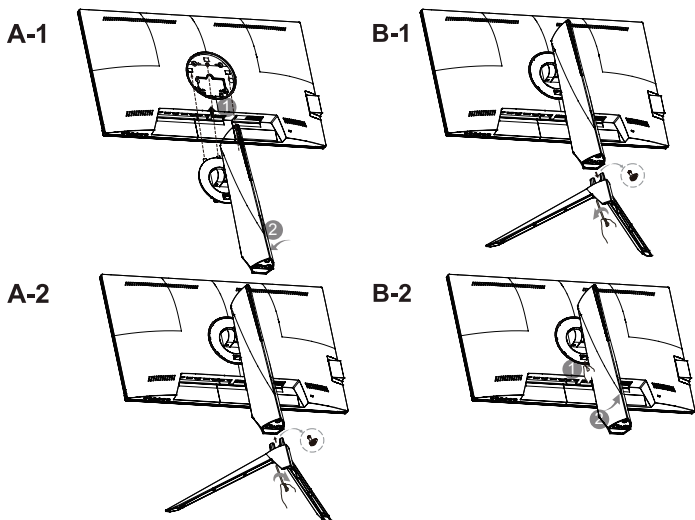
- Бұйым теңіз деңгейінен 2000 метрден төмен тропикалық емес аймақтарда қолдануға жарамды.
- Монитордың жерге құлауынан немесе басқа да қатты әсерден соққыларына жол бермеңіз.
- Құрылғыны ұзақ уақыт ішінде тым төмен немесе тым жоғары температурада ($< 35\text{ }^{\circ}\text{C}$), жоғары ылғалдылықта немесе шаңдану жағдайында пайдаланбаңыз.
- Мониторды тікелей күн сәулесінің әсеріне ұшыратпаңыз.
- Құрылғыны күшті магнит өрістеріне немесе статикалық электр қуатының әсеріне ұшыратпаңыз.
- Құрылғыға су немесе басқа сұйықтық тиген жағдайда оны дереу өшіріп, құрғағанша пайдаланбаңыз.
- Коррозия мен ылғалдың салдарынан болатын зақымдануларды болдырмау үшін мониторды химиялық элементтері бар жуғыш заттармен немесе басқа сұйықтықты пайдалану арқылы тазаламаңыз. Беткейді тазалау қажет болса, құрғақ, жұмсақ матаны пайдаланыңыз.
- Біздің компания бағдарламалық жасақтама мен жабдықтың дұрыс жұмыс істемеуінен, техникалық қызмет көрсетуден немесе кез-келген басқа жағдайдан туындаған деректердің жоғалуы немесе бұйымнан жойылуы үшін жауап бермейді.
- Кепілдік қызмет көрсету құқығын жоғалтпау үшін құрылғыны өз бетіңізше бөлшектемеңіз.
- Жұмысты бастау жөніндегі нұсқаулық пен тиісті бағдарламалық жасақтама кез келген уақытта жаңартылуы мүмкін. Жаңартылған нұсқаны өз бетіңізше жүктеу үшін <http://www.haier.com/ru/servicesupport> веб-сайтына кіріңіз, басқаша түрде хабарламалар берілмейді.

- Мониторда көрсетілген барлық ескертулер мен нұсқауларды орындаңыз.
- Өндіруші ұсынбаған аксессуарларды пайдаланбаңыз, себебі бұл қауіпке әкелуі мүмкін.
- Мониторды ванналар, қол жуғыштар, ас үй шұңғылшалары, кір жуғыш машиналар, дымқыл жертөлелер немесе жүзу құралдары сияқты су көздеріне жақын орналастырмаңыз.
- Монитор құлап, біреуді жарақаттаса немесе монитордың өзіне зақым келтіретін болса, мониторды тұрақсыз платформаға немесе үстелдің үстіне қоймаңыз.
- Үстелге, қабырға панеліне немесе сөреге орнату үшін өндіруші ұсынған немесе монитормен бірге сатылған бекіткіштерді ғана пайдаланыңыз, өндірушінің нұсқауларын орындаңыз және өндіруші мақұлдаған бекіткіштерді пайдаланыңыз.
- Қабырғаға немесе сөреге орнатқан кезде өндірушінің нұсқауларын орындаңыз және өндіруші мақұлдаған монтаждау құралдарын пайдаланыңыз.
- Корпустағы немесе оның артқы және төменгі бөлігіндегі ойықтар мен тесіктер желдетуге арналған, сонымен қатар құрылғының сенімді жұмыс істеуін қамтамасыз ету және оның қызып кетуіне жол бермеу үшін қызмет етеді. Олар сондай-ақ аппараттың сенімді жұмысын қамтамасыз ету және оның қызып кетуіне жол бермеу үшін қызмет етеді.
- Салқындату саңылауларының бітелуіне жол бермеу үшін мониторды төсекке, диванға, кілемге немесе басқа ұқсас беткейге қоймаңыз.
- Мониторды радиатор сияқты жылу көзінің жанына немесе үстіне қоймаңыз. Егер жеткілікті желдетумен жабдықталмаған болса, мониторды текшеге немесе жиһазға кіріктірмеңіз.

- Мониторды тек оның зауыттық тақтайшасында көрсетілген қуат көзінің түрімен ғана пайдалану керек. Егер сізде қолданылатын қуат көзінің түріне қатысты сұрақтарыңыз болса, дилерге хабарласыңыз.
- Қуат сымын пайдаланушылар кездейсоқ тиіп кетуі мүмкін жерде қалдырмаңыз.
- Қосымша қорғаныс ретінде монитор пайдаланылмаған кезде қуат көзін өшіріңіз; қуат сымы арқылы монитормдағы кернеудің секірісін болдырмау үшін қуат блогын розеткадан ажыратыңыз.
- Розетканы шамадан тыс жүктемеңіз немесе қуат сымын ұзартпаңыз, әйтпесе бұл өртке немесе электр тогының соғуына әкелуі мүмкін.
- Бөлшектердің жоғары кернеу немесе қысқа тұйықталу нүктелерінің пайда болуын және өрт немесе электр тогының соғуын болдырмау үшін бөгде заттардың корпусың ойықтарына түсуіне жол бермеңіз.
- Егер монитор ақаулы болса, корпусы ашпаңыз, мониторды өз бетіңізше жөндемеңіз, тексеру және жөндеу үшін сатудан кейінгі қызмет көрсету орталығына хабарласыңыз
- Келесі жағдайларда алдымен мониторды розеткадан ажыратып, тексеру және жөндеу үшін сатудан кейінгі қызмет көрсету орталығына хабарласыңыз:
 - Қуат сымы немесе қуат ашасы зақымдалған.
 - Мониторға сұйықтық төгілген.
 - Мониторға жаңбыр мен су тиген.
 - Сіз мониторды құлатып, корпусы зақымдадыңыз
- Монитордағы сурет күткендей емес және сіз баптау үшін кірістірілген мәзірдің барлық мүмкіндіктерін пайдаландыңыз.

1. ZU28F144L мониторы

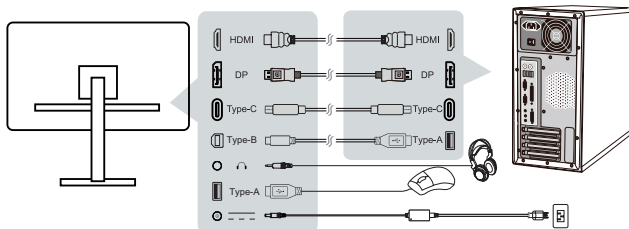
1.1 Құрылғыны жинау және бөлшектеу



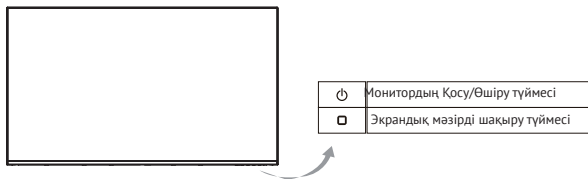
Жинау үшін А-1 және В1 суреттерінде көрсетілген әрекеттерді орындаңыз.

Бөлшектеу кері тәртіпте жүзеге асырылады (А-2 және В-2 суреттері).

1.2 Мониторды ДК-ге қосу



1.3 Экрандық мәзірді басқару (OSD)



1.4 Мәзірді басқару түймелерінің сипаттамасы (OSD)

Белгіше	Функция атауы	Ескертулер
	Ойын режимі	Монитордың әртүрлі ойын режимдерін таңдау
	Жарықтық \ Кереғар	
	Кіріс сигналын таңдау	
	Басты мәзір	Негізгі экрандық мәзірге кіру
	Шығу	Мәзірден шығу
	Өту солға/оңға	Мәзір пункттері арасында солға және оңға өту
	Өту жоғары/төмен	Мәзір пункттері арасында жоғары және төмен өту
	Алдыңғы пунктке оралу	
	Таңдауды растау	

1.5 OSD-мәзір функцияларының қысқаша сипаттамасы

Бұл бөлім монитордың кіріктірілген мәзірінің функцияларын қысқаша көрсетуге арналған. Кейбір мәзір пункттері үшін нақты мән әртүрлі модельдер үшін ерекшеленуі мүмкін.

1.5.1 ZU28F144L моделі мәзірінің құрылымы

Төмендегі кестеде баптаулар бойынша түсініктемелері бар монитордың экрандық мәзірінің құрылымы көрсетілген.

Бөлім	Пунктің атауы	Мәндер ауқымы	Пікірлер
Шығыс. Сигнал		HDMI1 / HDMI2 / DP1 / DP2 / USB-C	Бейне сигнал көзін таңдау
Аудио	Дыбыс қаттылығы		
	Үнсіз		
Кескіннің алдын ала орнатулары.	Стандарт		Алдын ала орнатылған кескін мәндерін таңдау
	Ойын	FPS / RTS / MOBA / Пайдал.	
	Кино / Веб / Мәтін / Мас / Моно	Реңкі	
Түсті баптау	Кереғар/Жарықтық		Кескін түстілігінің баптаулары
	Түсі	Реңкі	
		Қанықтығы	
	Түс температурасы	Көк жарық	
		Суық	
		Қалыпты	
		Жылы	
		Пайдал. Түсі	
	Алдын ала орн. түстер	sRGB / Қалыпты	
	Түсті Кеңістік	Авто \ RGB режимі \ YUV режимі	
Түсті Ауқым	Авто \ Толық \ Шектеулі		
HDR	Авто \ Өшір.		
Кескінді қолмен баптау	Айқындылық	0-100	Қосымша кескін баптаулары
	Көк жарық сүзгісі	0-100	
	Тараптардың байланысы	1:1 / 4:3 / Толтыр. арақатынас / Толық	
	Оверлок	Қосулы. / Өшіру.	
	Қараның EQ	0-100	
	Жетілдірілген DCR	0-100	
	Жауап беру уақыты	Стандарт / Жылдам / Өте жылдам	
Кеңейтілген баптау.	Тілді таңдау	Орыс / Ағылшын /	
	Adaptive-Sync	Қосулы. / Өшіру.	
	Кеңейтіліп туралы ақпарат	Қосулы. / Өшіру.	
	OSD өлшемі	Қалыпты / Үлкен	
	OSD таймаут	5 / 15 / 30 / 60 секунд	
	OSD фоны	Қосулы. / Өшіру.	
	Қуат көзі индикаторы	Қосулы. / Өшіру.	
	Авто сөндіру	Қосулы. / Өшіру.	
	Ұйқы режимі	30 / 45 / 60 / 120 / Өшір.	
	ECO режимі	Стандарт / Оңтайлы. / Консерват.	
	DDC/CI	Қосулы. / Өшіру.	
	Бір мезгілде көрсету	2P LR	
2P PIP			
Баптауларды қалпына келтіру			

ZU28F144L техникалық сипаттамалары

Бұйым	Модель атауы	ZU28F144L
Дисплей	Экранның диагоналі:	28"
	Панель түрі	IPS
	Иілген экран	Жоқ
	Тұстардың ара-қатынасы	16:9
	HDR қолдауы	Бар
	Ажыратымдылық	3840 x 2160
	Түсті жабын	90% DCI-P3
	Максималды жарықтық (нит)	300
	Кереғарлық	1000:1
	Шолу бұрыштары (Көлд./ Тік.)	178°(K) / 178°(T)
	Түс тереңдігі	10 бит (8+FRC)г
	Түстер саны	16.7 М
MPRT жауап беру уақыты	1 мс	
Дисплейді жаңарту жиілігі	144 Гц	
Кірістер / шығыстар	HDMI	2 (144 Гц)
	DP 1.4	2 (144 Гц)
	VGA	Жоқ
	DVI	Жоқ
	FreeSync Range	Жоқ
	Аудио шығыс	Бар, құлаққаптар үшін
	Динамик	Жоқ
Баптаулар	Көлбеу бұрышы (алға-артқа)	-5°+20°
	Бұрылу бұрышы (солға-оңға)	±45°
	Дисплейді бұру (күйді өзгерту)	иә, 90°
	Биіктікті баптау	90 мм дейін
Қуат көзі	VESA	75 x 75
	Энергияны тұтыну	120 Вт
	Ұйқы режимінде тұтыну	-0.5 Вт
	Өшірілген кезінде тұтыну	-0.3 Вт
	Қуат көзі адаптері	Сыртқы, 24В - 7А
Өлшемдері	Тұғырымен өлшемдері (ЕхБхТ) (мм)	637 x 536 x 226
	Қаптаманың өлшемдері (ЕхБхТ) (мм)	-
Салмағы	Салмағы, кг	7,5
	Қаптамадағы салмағы, кг	-
Бағдарламалық қамсыздандыру	Жинақтағы HDMI кабелі	Бар
	Жинақтағы DP кабелінің нұсқасы	1.2
	VGA кабелі	Жоқ
	DVI кабелі	Жоқ
Бағдарламалық қамсыздандыру	Түс температурасын таңдау	Иә
	Көруді қорғау технологиясы (Blue Light)	Иә
	Adaptive-Sync	Иә
	Overdrive	Иә
	Game Plus	Иә

Монитор дисплейі ГОСТ Р 52324-2005 (ISO 13406-2:2001) бойынша пиксель ақауларының II класына сәйкес келеді, бұл әр типтегі пиксель ақауларының белгілі бір максималды санына рұқсат етеді.

ZU28F144L жинақтамасы

- ZU28F144L мониторы
- Мониторды үстелге бекіту
- Кепілдік талоны
- Пайдаланушы нұсқаулығы
- Қуат көзі адаптері
- Display Port 1.4 кабелі
- HDMI кабелі
- USB-B кабелі, USB-C кабелі

КЛИЕНТТЕРГЕ ҚЫЗМЕТ КӨРСЕТУ

Біз Haier компаниясының клиенттерге қолдау көрсету қызметіне хабарласуды, сондай-ақ түпнұсқа қосалқы бөлшектерді пайдалануды ұсынамыз. Егер сіздің тұрмыстық техникаңызда мәселелер туындаса, мынаған жүгініңіз:

- сіздің ресми дилеріңізге немесе біздің байланыс орталығына:

- 8-800-070-01-29 (PK)

- <https://haieronline.kz> сайтына, онда сіз қызметке өтініш қалдыра аласыз, сонымен қатар жиі қойылатын сұрақтарға жауап таба аласыз. Сервистік орталығымызға жүгіне отырып, паспорт тақтайшасынан және түбіртектен табуға болатын төмендегі ақпаратты дайындауыңызды өтінеміз:

Үлгі _____

Сериялық нөмірі _____

Сатылған күні _____

Сондай-ақ, кепілдік пен сату құжаттарының болуын тексеріңіз Маңызды! Аспапта сериялық нөмірінің болмауы Өндіруші үшін аспапты сәйкестендіруді және нәтижесінде кепілдікті қызмет көрсетуді мүмкін емес етеді. Аспаптан зауыттық сәйкестендіру тақтайшаларын алып тастауға тыйым салынады. Зауыттық тақтайшалардың болмауы кепілдік міндеттемелерді орындаудан бас тартуға себеп болуы мүмкін. Осы құжатқа алдын ала ескертусіз өзгерістер енгізілуі мүмкін. Өндіруші бұйымның құрылымы мен жиынтығына қосымша ескертусіз өзгерістер енгізу құқығын өзіне қалдырады.

Өнімдер техникалық регламенттердің талаптарына сәйкес келеді
Еуразиялық экономикалық (кедендік) одақ.

Сәйкестік сертификаты ЕАЭС RU C-CN.AЯ46.B.30633/23 11.08.2023
бастап 10.08.2028 дейін әрекет етеді.

Сәйкестігі туралы Декларация ЕАЭС N RU Д-CN.PA09.B.34587/22
23.12.2022 бастап 22.12.2027 дейін жұмыс істейді.

Сәйкестік туралы декларация ЕАЭС N RU Д-CN.PA06.B.57845/23
17.08.2023 ж. 16.08.2028 дейін жарамды.

Толығырақ мәліметтер берілген сәйкестік сертификаттарының және
Еуразиялық экономикалық одақтың сәйкестік туралы тіркелген
декларацияларының бірыңғай тізілімінде көрсетілген.



THUNDERBOT

EAC



RU

Изготовитель, страна производства, дата производства и гарантийный срок указаны на упаковке. Перед использованием устройства внимательно прочтите это руководство пользователя и сохраните его для дальнейшего использования.

Производитель: Haier Overseas Electric Appliances Corp. Ltd.
Адрес: Room S401, Haier Brand Building, Haier Industry Park
Hi-Tech Zone, Laoshan District, Qingdao, China

Уполномоченная организация / Импортер: ООО «ХАР».
Адрес: 121099, г. Москва, Новинский бульвар,
д. 8, эт. 16, офис 1601.
тел. 8-800-250-43-05, адрес эл. почты:
info@haierrussia.ru

Сделано в Китае

KZ

Өндіруші, өндіруші елі, өндіру күні және кепілдік мерзімі қаптамада көрсетілген. Құрылғыны қолданар алдында осы нұсқаулықты мұқият оқып шығыңыз және оны болашақта анықтама үшін сақтаңыз.

Өндіруші: Haier Overseas Electric Appliances Corp. Ltd.
Мекенжайы: Room S401, Haier Brand Building, Haier Industry
Park Hi-Tech Zone, Laoshan District, Qingdao, China

Қазақстан Республикасындағы уәкілетті ұйым/ импорттаушы:
«Хайер Мидл Эйжа» ЖШС, 050000, Алматы қаласы,
Медеу ауданы, Достық даңғылы, 210 ғимарат.
Тел.: 8-800-070-01-29
Эл.поштаның мекенжайы: support-kz@haieronline.kz

Уполномоченная организация в Республике Казахстан:
ТОО «Хайер Мидл Эйжа», 050000, город Алматы,
Медеуский район, Проспект Достык, дом 210.
Тел.: 8-800-070-01-29
Адрес эл. почты: support-kz@haieronline.kz

Қытайда жасалған