

Руководство пользователя

Для камер FE-MTR300 P2P



Version 1.0.0

Содержимое

Основные настройки	4
Установка оборудования	4
Для Windows	4
Поиск камеры.....	4
Для Internet Explorer	5
Автоматическая установка IP адреса	9
Настройка IP адреса вручную.	10
Для MAC OS X	13
Поиск камеры.....	13
Для других интернет браузеров	13
Автоматическая настройка IP адреса	14
Настройки камеры.....	14
Система.....	15
О устройстве.....	15
Пользователи	15
Сеть	15
Настройки IP	15
UPnP	16
Wi-Fi.....	16
DDNS.....	17
Настройки сигнализации.....	18
Настройки сигнализации.....	18
Настройки Email	18
Настройки FTP	20
Просмотр нескольких камер.....	22
Дополнительно	22
Настройки NTP.....	22
Обновление ПО.....	23
Путь для записи.....	24
Другие настройки	25
Настройки Wi-Fi.....	25
Настройка маршрутизатора	26
Проброс портов в распространенных маршрутизаторах	26
Для Apple Airport Extreme или Time Capsule.....	26
Для D-link роутеров.....	27
Для Huawei роутеров.....	28
Для роутеров Linksys W-серии	29
Для Netgear Routers 1	29
Для TP-Link Routers 1.....	32
Для Zyxel Routers	33

Примечание: Некоторые функции, упомянутые в данном руководстве, могут отличаться в зависимости от модели камеры. Например, функция поворота и наклона предназначена для камер, поддерживающих функцию поворота/наклона.

Основные настройки

В данном разделе описаны подключение вашей IP-камеры, установка программного обеспечения и базовая настройка сети. Другие настройки и эксплуатация будут рассмотрены в следующих разделах.

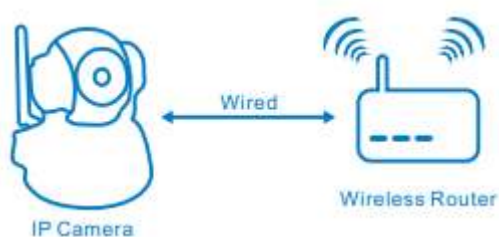


Примечание:

В целях безопасности после завершения нижеописанной процедуры измените пароль камеры по умолчанию; см. установки камеры.

Установка оборудования

Откройте упаковку. Подключите камеру к маршрутизатору с помощью сетевого кабеля и включите ее с помощью сетевого адаптера, поставляемого в комплекте.



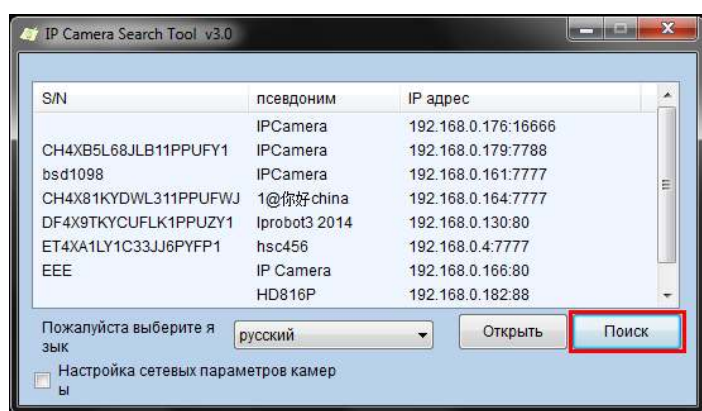
Для Windows

Поиск камеры

1. Установите программу **IP Camera Search Tool.exe** с диска.

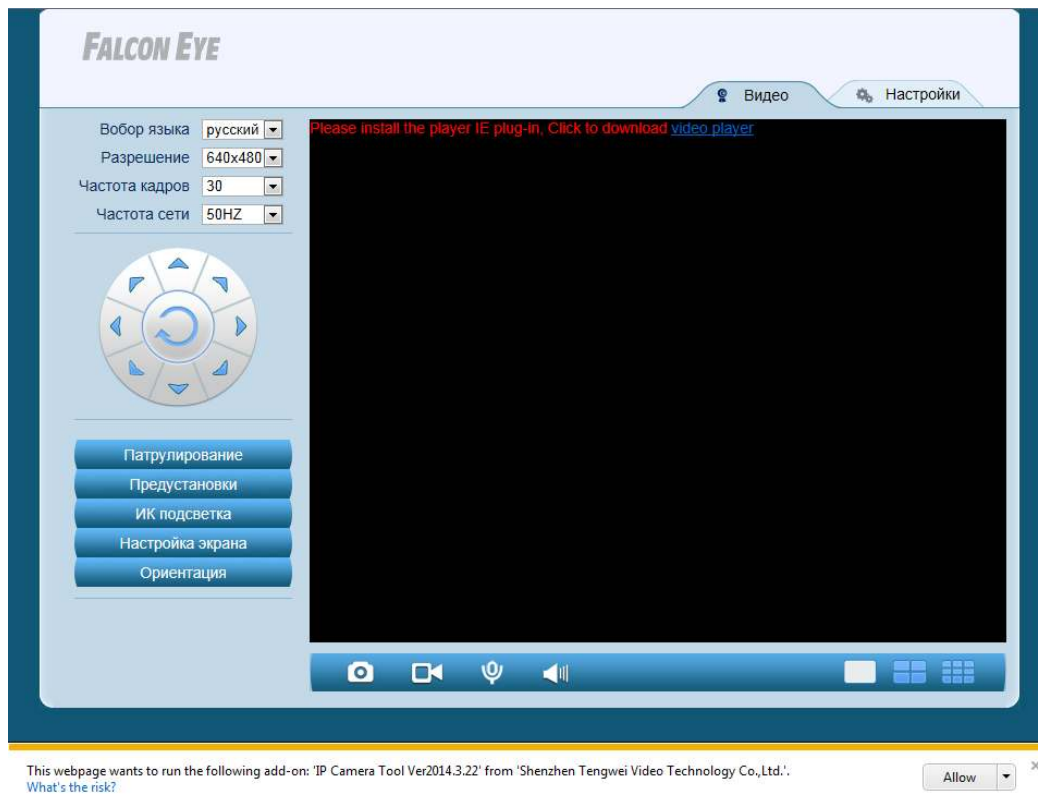


2. Запустите программу **IP Camera Search Tool**.
3. Нажмите «Search»(Поиск). Двойной щелчок на найденной камере запустит браузер.

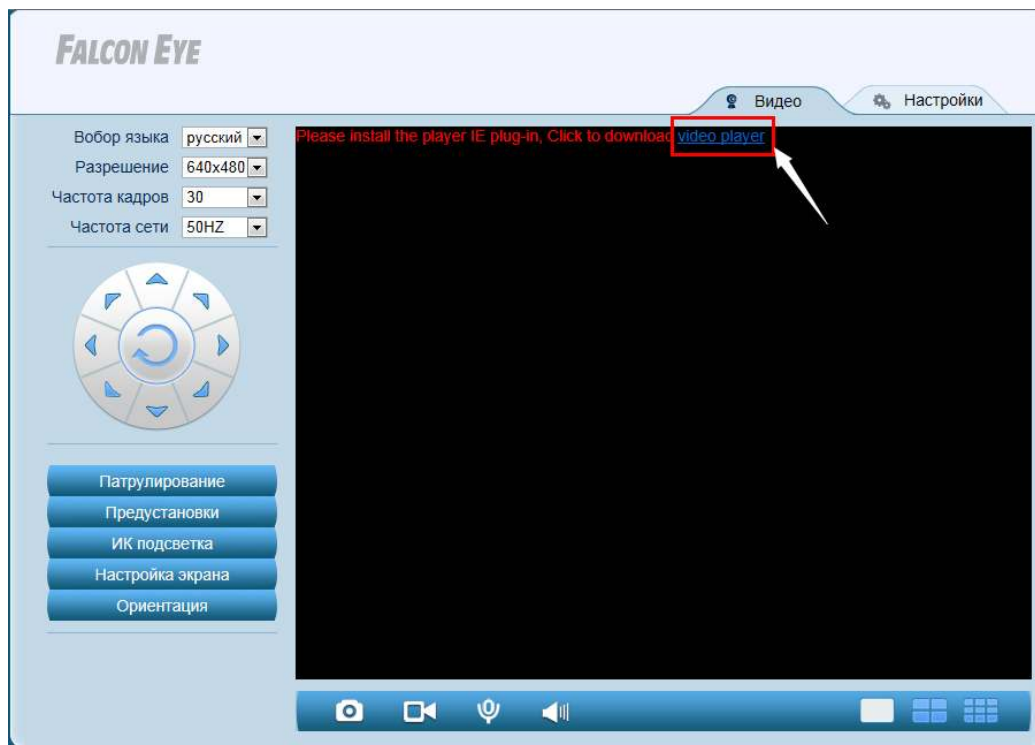


Для Internet Explorer

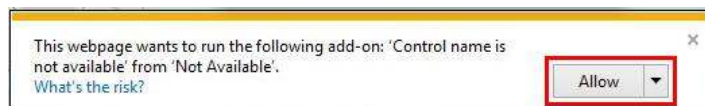
Для доступа к веб интерфейсу камеры введите логин и пароль. По умолчанию пользователь и пароль: admin



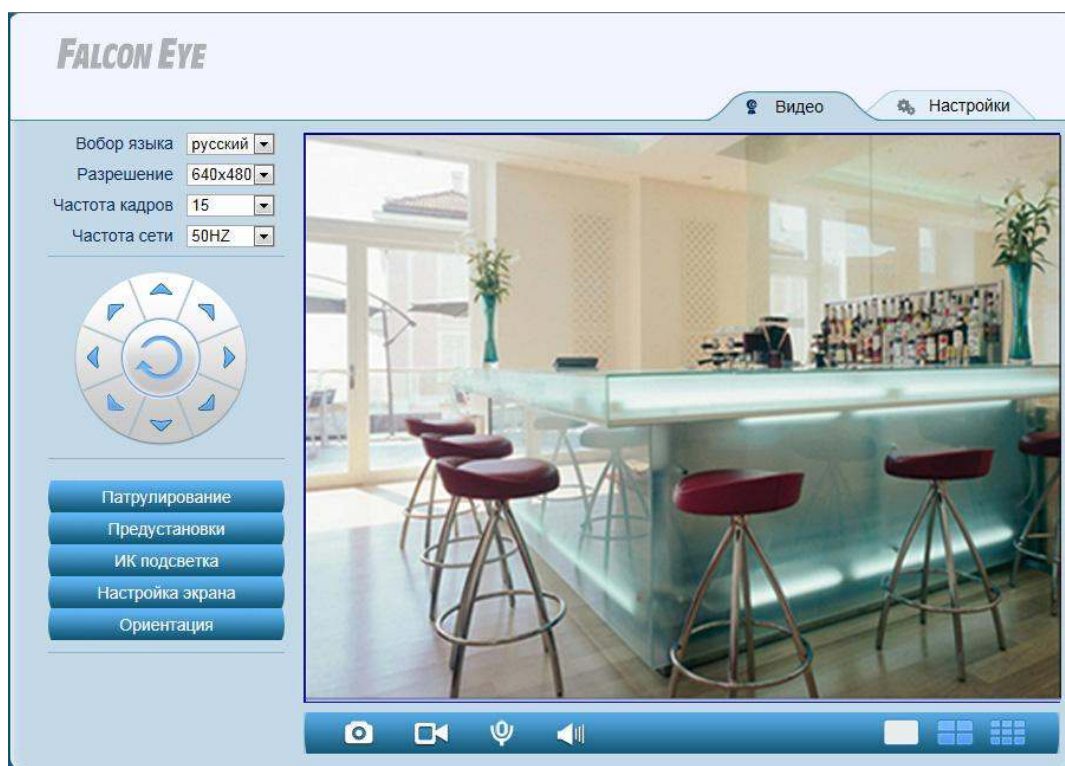
1. Для просмотра живого видео необходимо загрузить и установить плагин для браузера.







2. Нажмите кнопку разрешить, чтобы разрешить веб-браузер-плагин, работающий в IE.


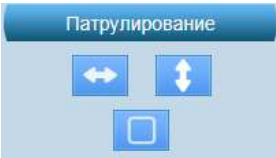
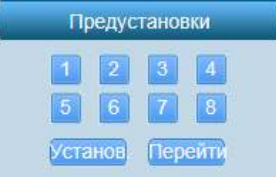
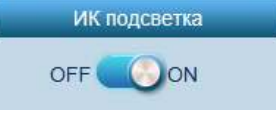
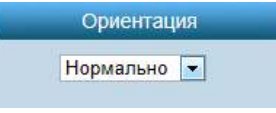







3. Затем вы увидите живое видео и панель управления



Кнопки панели управления

	Режим просмотра одной камеры. Для возврата к режиму просмотра одной камеры из режима просмотра четырех или девяти камер.
	Режим просмотра четырех камер. После установки настроек нескольких камер в этом режиме можно просматривать видео с четырех камер
	Режим просмотра девяти камер. После установки настроек нескольких камер в этом режиме можно просматривать видео с девяти камер
 Настройки	Нажмите на эту кнопку для перехода в меню настроек
Resolution (Разрешение)	Изменение разрешения экрана при показе видео. Доступно 3 варианта: 640x480, 320x240 и 160x120.
Frame Rate (кадров в секунду)	Изменение FPS видео, т.е., количества кадров в секунду. Чем больше число FPS, тем качественнее видео. Чем выше скорость передачи данных в сети, тем больше FPS видео.
Power Frequency (частота сети)	Выберите частоту сети, 50Hz или 60Hz

	<p>Доступны 8 кнопок направления и центральная кнопка - вращения. (доступно только для камер с функцией поворота/наклона)</p>
	<p>Включение патрулирования (доступно только для камер с функцией поворота/наклона)</p>
	<p>Установка и переход к предустановке; камера поддерживает 8 предустановок.</p>
	<p>Включение/выключение автоматической ИК-подсветки</p>
	<p>Переворот изображения по горизонтали и вертикали</p>
	<p>Настройка яркости и контрастности изображения</p>
	<p>Получение звука от камеры (доступно только для камеры с 2-сторонним аудио)</p>
	<p>Передача звука на камеру (доступно только для камеры с 2-сторонним аудио)</p>
	<p>Сделать снимок с камеры</p>
	<p>Запись видео на компьютер, Вы можете изменить путь в меню настроек</p>



Советы:

Что такое предустановки?

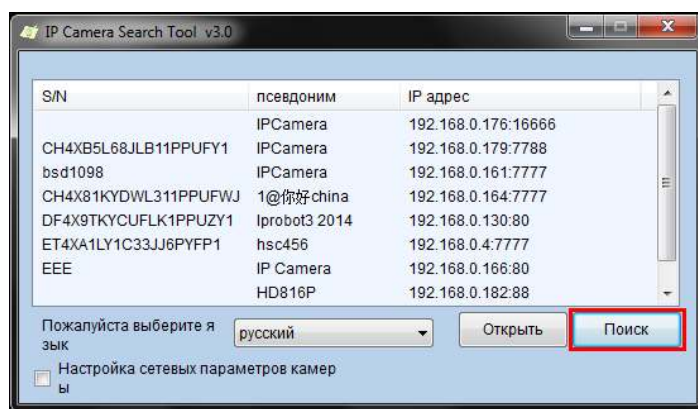
Предустановки – это запоминаемые положения поворота/наклона IP-камеры. После

поворачивать камеру в желаемое положение уже не нужно. Просто нажмите на кнопку, которая соответствует желаемому заданному положению, и камера автоматически переместиться в нужную точку.

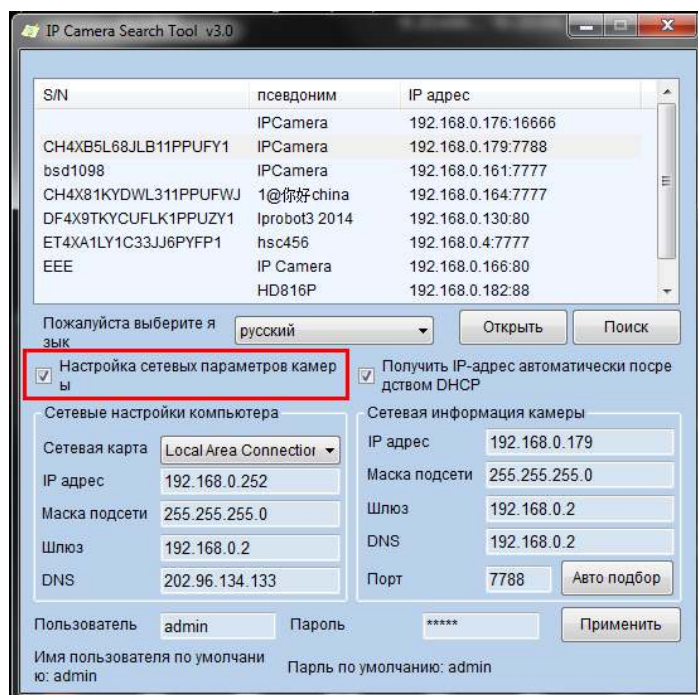
Автоматическая установка IP адреса



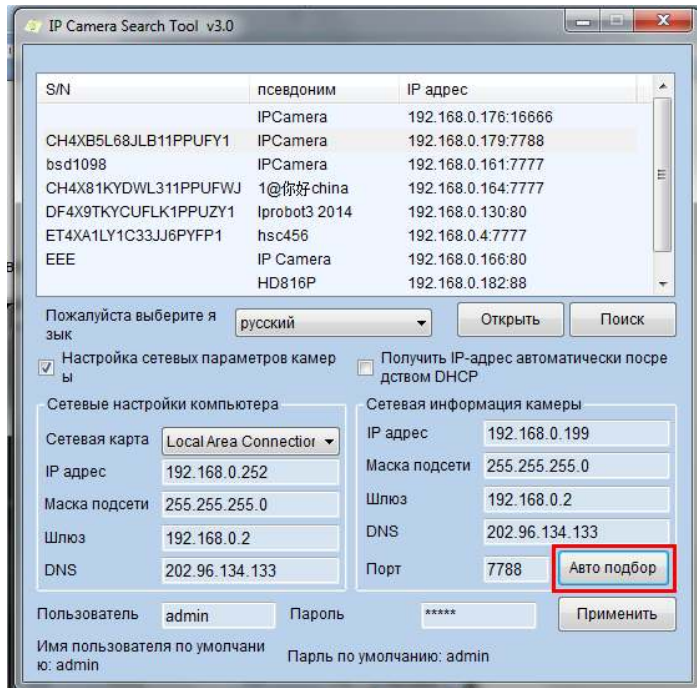
1. Запустите программу **IP Camera Search Tool**.
2. Нажмите **«Search»(Поиск)**. Выберите камеру.



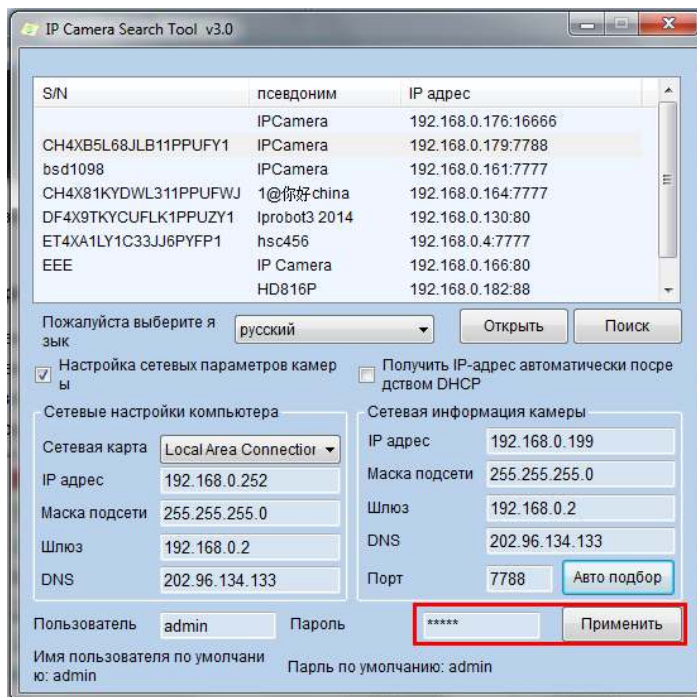
3. Нажмите **«Configure camera's network settings»(изменить сетевые настройки камеры)**.



4. Нажмите **«Auto adjust»(автоматическая настройка)**, приложение применит корректные сетевые настройки для камеры.

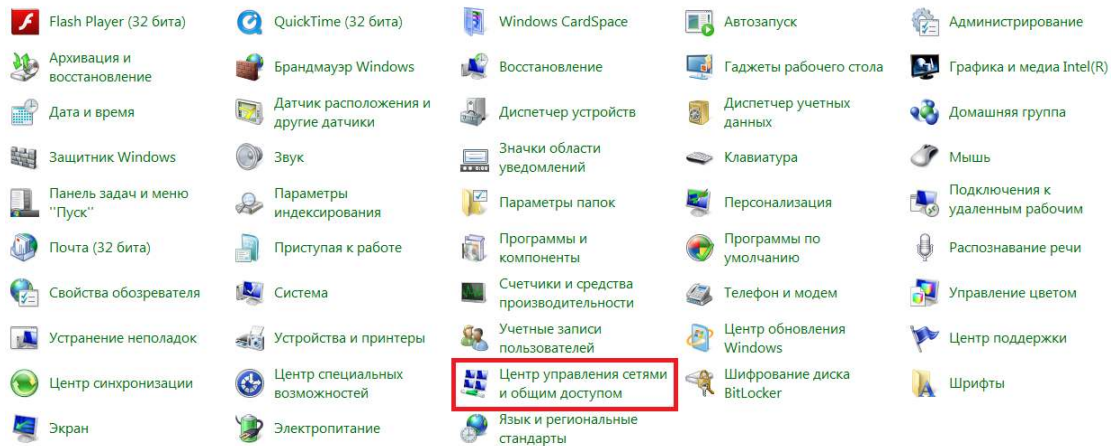


5. Введите имя пользователя и пароль и нажмите **«Apply»(применить)**.

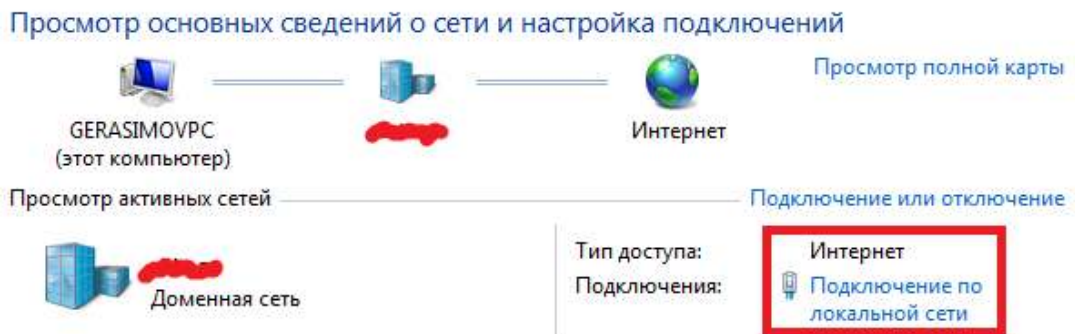


Настройка IP адреса вручную.

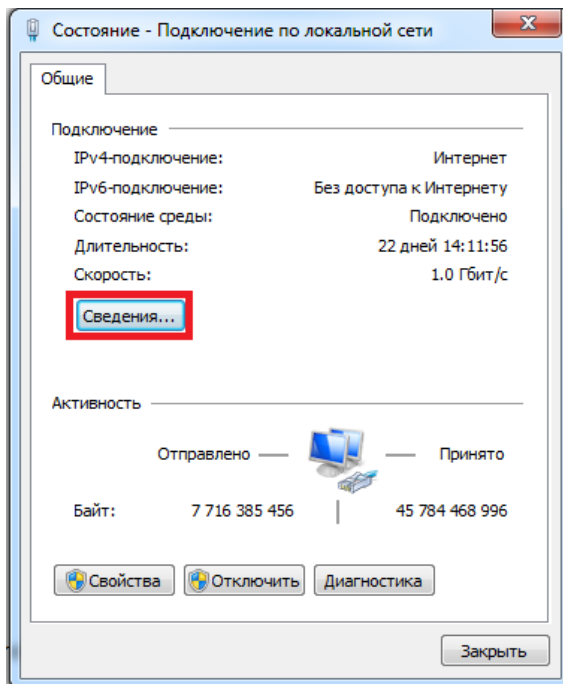
1. Нажмите кнопку **«Пуск»**, и щелкните по кнопке **«Панель управления»**.
2. Нажмите на **«Центр управления сетями и общим доступом»**. На представленном изображении Крупные значки. Если экран выглядит по-другому, измените, выбрав Крупные значки в раскрывающемся меню в верхн



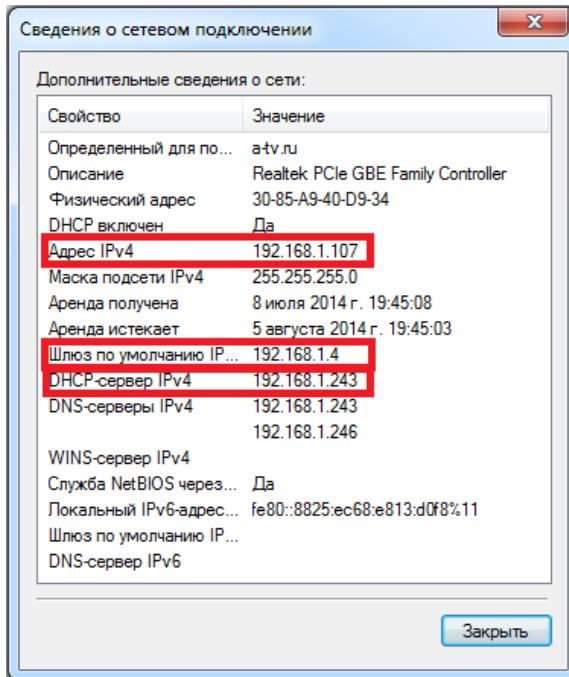
3. Нажмите на «Подключение по локальной сети»



4. Нажмите на «Сведения...»

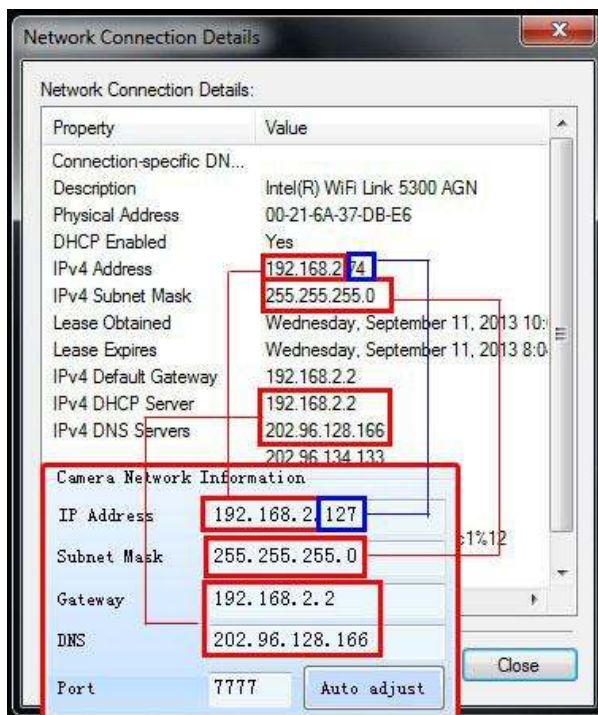


5. Найдите IP адрес Вашего компьютера, Маску подсети, Шлюз и DNS.



На рисунке они помечены красным.

6. Настройте IP вручную, следуя следующим правилам:



Первые 3 группы цифр в IP адресе компьютера и камеры должны совпадать. 4 группа цифр в IP адресе компьютера и камеры (помечено синим).

Маска подсети, шлюз и DNS камеры и компьютера должны быть одинаковыми.

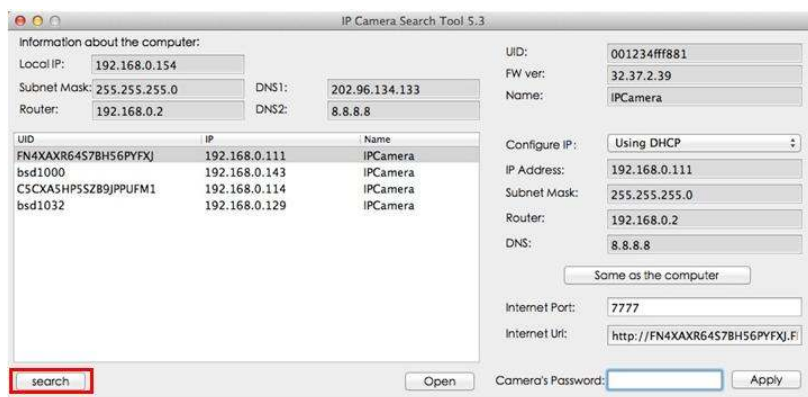
Для MAC OS X

Поиск камеры

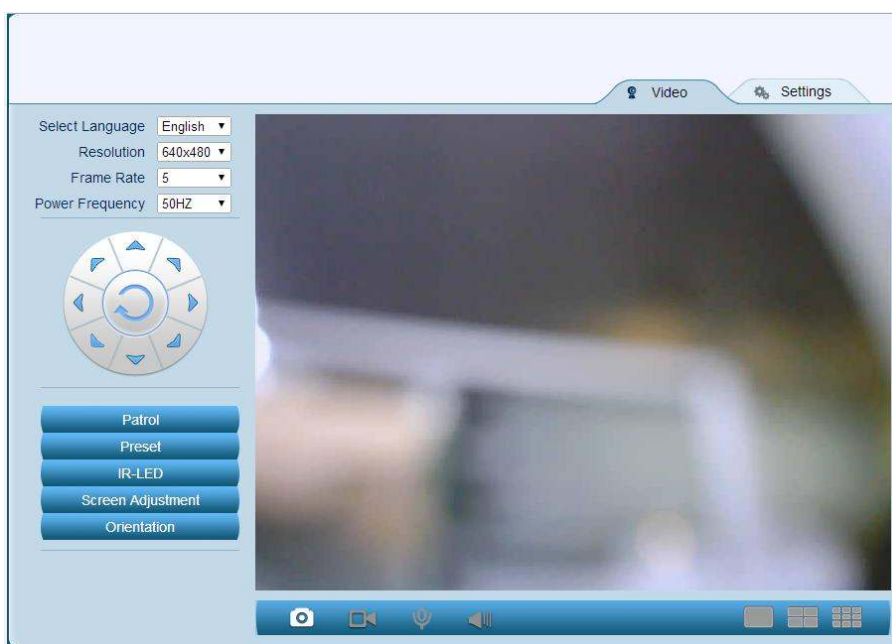
1. Установите программу **IP Camera Search Tool.dmg** для Mac с CD диска.
2. Запустите программу **IP Camera Search Tool**.



3. Нажмите «Search»(поиск). Двойной щелчок на найденной камере запустит веб браузер..



Для других интернет браузеров

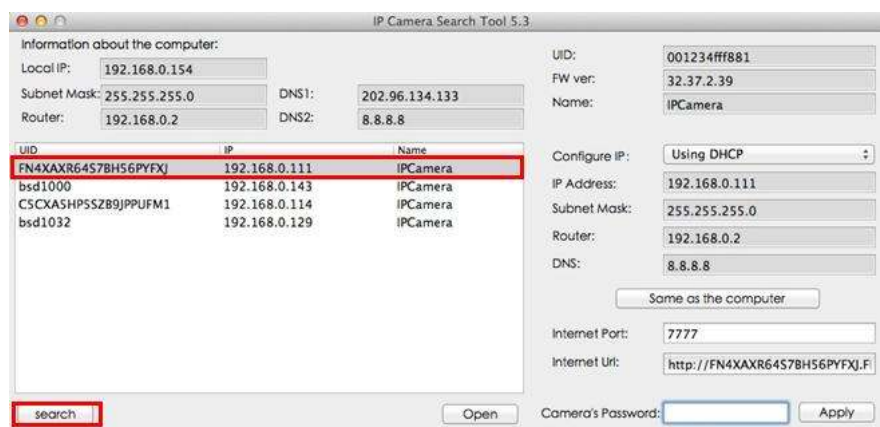


Ниже приведены доступные функции в различных браузерах.

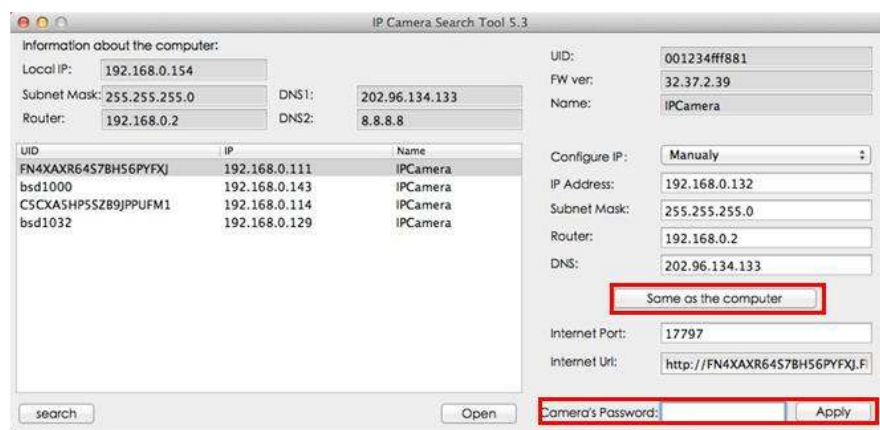
	Internet browser	Другие
Многокамерный режим	√	×
2-х сторонний звук	√	×
Запись на компьютере	√	×
Штамп времени	√	×

Автоматическая настройка IP адреса


1. Запустите программу **IP Camera Search Tool**
2. Нажмите «**Search**»(поиск). Выберите найденную камеру в сети LAN.



3. Нажмите «**Same as the computer**» для корректных сетевых настроек, в зависимости от настроек компьютера. Введите пароль камеры и нажмите «**Apply**»(применить).



Настройки камеры

Нажмите кнопку настроек  **Настройки** для настройки камеры.

Обратите внимание: Некоторые функции, упомянутые в данном руководстве, могут различаться в зависимости от модели камеры.

Система

О устройстве

Основная информация об устройстве и сервисная информация

Имя камеры	IPCamera
Аппаратная версия	Ver 1.3.
Программная версия	Ver 1.3.F.0
P2P серийный номер	CH4XB5L68JLB11PPUFY1
MAC адрес	00-12-34-16-78-81
Wi-Fi статус	установки Wi-Fi
Вобор языка	русский ▾

Alias	Имя камеры
P2P Serial Number	P2P идентификационный номер
Device Hardware Version	Версия платы
Device Firmware Version	Версия прошивки
MAC Address	LAN MAC адрес
Wi-Fi Status	Wi-Fi статус

Пользователи

Добавление и изменение учетных записей пользователей

	Имя пользователя:	Пароль:
Администратор	admin	•••••
Оператор		
Гость		

Имеется три различных уровня пользователей.

В следующей таблице указана разница между разными уровнями доступа

	Живое видео	Запись	Снимок с экрана	Настройки видео	Звук	2-х стор. звук	PTZ	Настройки
Admin	√	√	√	√	√	√	√	√
Operator	√	√	√	√	√	√	√	×
Guest	√	√	√	×	√	√	×	×

Сеть

Настройки IP

Основные настройки сети камеры

Получить IP-адрес от DHCP-сервера	Отключить <input type="checkbox"/> Включить <input checked="" type="checkbox"/>
IP адрес	192.168.0.153
Маска подсети	255.255.255.0
Шлюз	192.168.0.2
DNS сервер1	192.168.0.2
Web порт	7777 (0-30000)

Получить IP-адрес от DHCP-сервера	Включение или отключение получение IP-адреса от DHCP-сервера автоматически. Если она включена, IP-адрес и другие настройки не могут быть изменены вручную.
IP адрес	IP адрес камеры в локальной сети, используется для подключения к камере в локальной сети. Укажите уникальный IP адрес для вашей камеры в локальной сети.
Маска подсети	Укажите маску подсети сети, в которой расположена камера
Шлюз по умолчанию	Укажите IP-адрес основного шлюза (маршрутизатора) используемого для подключения устройств, подключенных к разным сетям и сегментам сети
DNS сервер	DNS (Domain Name Service) обеспечивает преобразование имен хостов в IP-адреса Вашей сети
Web порт	Коммуникационный порт, который используется для передачи видео и аудио данных

UPnP

Сделать перенаправление портов вручную с помощью UPnP	Отключить <input type="checkbox"/> Включить <input checked="" type="checkbox"/>
UPnP статус	Succeed!

Universal Plug and Play (UPnP) - это архитектура peer-to-peer сети и более легкого подключения к IP-камере из интернета.



Обратите внимание:

UPnP также может влиять на маршрутизатор или брандмауэр, иногда это может показывать как неудачную статус. Если это произойдет, пожалуйста, пробросьте порт камеры на маршрутизаторе вручную. Не важно, UPnP успешно или нет, это не повлияет на удаленный доступ к камере.

Wi-Fi

Настройка WI-FI соединения

Статус соединения	Disconnected
SSID	123'12'@='3456(100%) RD(100%) Funny trip2(100%) TENVW 2.4G(100%) Funny trip1(100%) SINOKEN(97%) chusen(97%) chusen(85%) HP-HOTSPOT-22-LaserJe Funny trip2(52%) TP-LINK_84E29C(46%) JLtour(46%) Abel&Phoebe(46%)

Статус соединения	Проверить и изменить статус беспроводной сети
SSID	Все близлежащие беспроводные сети, видимые для камеры
Wi-Fi пароль	Пароль или ключ беспроводной сети

Для настройки параметров обратитесь к пункту **Wireless Setup(настройка беспроводной сети)**

DDNS

Настройка DDNS для удаленного просмотра

Встроенный DDNS	
Включить встроенный DDNS	Отключить <input type="checkbox"/> Включить <input checked="" type="checkbox"/>
URL встроенного DDNS	http://bsd1038.mytenvis.org:17789
Статус	DDNS Update Successful!
Сторонний DDNS	
DDNS сервер	None

Встроенный DDNS	Эта IP-камера поставляется с бесплатным встроенным DDNS. Вы можете включить или отключить ее. Если DDNS статус “успешный”, вы можете просмотреть камеру из интернета, после того, как вы пробросите порты через Ваш маршрутизатор.
Сторонние DDNS	Камера поддерживает сторонние DDNS сервера.



Советы:

1. Что такое DDNS?

DDNS (Dynamic DNS) - это служба, которая конвертирует интернет доменные имена в IP-адреса. Таким образом, мы не должны знать статический IP-адрес, чтобы просмотреть камеры через соответствующие DDNS-сервера.

Настройки сигнализации

Настройки сигнализации

Детекция движения	Отключить <input checked="" type="checkbox"/> Включить
Чувствительность	3 нормальн
Действие по тревоге	
Звук предупреждения	Отключить <input checked="" type="checkbox"/> Включить
Запись по тревоге	Отключить <input checked="" type="checkbox"/> Включить
Оповещение по E-Mail	Отключить <input checked="" type="checkbox"/> Включить
Выгрузить фото на сервер FTP	Отключить <input checked="" type="checkbox"/> Включить
Переход к предустановке	Нет
Интервал загрузки (секунд)	15
Расписание	
Расписание	Отключить <input checked="" type="checkbox"/> Включить

Включить сигнализацию	Включить или выключить сигнализацию по детектору движения
Чувствительность	Чувствительность сигнализации по детектору движения.
Предупредительный сигнал	предупреждающий сигнал на странице живого видео в Internet Explorer
Оповещение по электронной почте	Отправка фотографии на указанный адрес электронной почты, когда камера распознает движения
Загрузка снимков на FTP сервер	Отправка снимков FTP сервер, установленный заранее, когда камера обнаруживает движение.
Переход в предустановленную точку	Перемещение камеры в заданную точку после того, как камера обнаруживает движение (эта функция доступна только для PTZ IP-камер).
Интервал загрузки (секунд)	Интервал для загрузки снимков на FTP сервер
Расписание	Включение расписания для обнаружения движения

Настройки Email

После сигнала тревоги при обнаружении движения, камера будет отправлять снимки электронную почту.

Email адрес(xxx@xxx.xxx)	<input type="text"/>
Email пароль	<input type="password"/>
SMTP сервер	<input type="text"/> <input type="text"/>
SMTP порт	25
Transport Layer Security	TLS Gmail поддерживает STARTTLS на 25/587 порт и протокол TLS на 465 порт
<input type="button" value="Сохранить и тест"/>	

Отправитель (xxx@xxx.xxx)	Email адрес для отправки тревоги по электронной почте
SMTP сервер	адрес сервера SMTP
SMTP порт	Сервисный порт SMTP сервера
Безопасность транспортного уровня	Протокол шифрования SMTP сервера
Необходимость аутентификации	Необходимость аутентификации отправителя
SMTP пароль	Пароль электронной почты отправителя

Настройка сигнализации на E-mail

Email адрес(xxx@xxx.xxx)	your_email@gmail.com
Email пароль	●●●●●●●●
SMTP сервер	smtp.gmail.com @gmail.com
SMTP порт	587
Transport Layer Security	STARTTLS Gmail поддерживает STARTTLS на 25/587 порт и протокол TLS на 465 порт
<input type="button" value="Сохранить и тест"/>	

Sender : Адрес почтового ящика отправителя. Рекомендуется использовать Gmail, Yahoo и другие распространенные услуги электронной почты в качестве адреса отправителя электронной почты.

SMTP сервер: SMTP (сокращение от Simple Mail Transfer Protocol) работает как пост ассистента, обработка отправки почты от камеры к серверу электронной почты. SMTP-сервер получает исходящих сообщений электронной почты от пользователей, для которых они предназначены.

Если ваш поставщик услуг электронной почты находится на публичном сервере, Вы можете найти IP-адрес почтового SMTP-сервер провайдера или DDNS от Google. Если ваш поставщик услуг электронной почты частный, вы можете проконсультироваться с провайдером услуг электронной почты в службе поддержки клиентов.

SMTP порт: сервисный порт SMTP сервера.

Transport Layer Security: протокол шифрования SMTP-сервера.

SMTP пароль: Пароль, который вы используете для входа на SMTP-сервер, который также является паролем электронной почты отправителя.

Вернитесь в меню настройки сигнализации и включите **Оповещение по E-mail** для того

чтобы закончить настройки оповещения .

Детекция движения	Отключить <input checked="" type="checkbox"/> Включить
Чувствительность	3 нормальн
Действие по тревоге	
Звук предупреждения	Отключить <input checked="" type="checkbox"/> Включить
Запись по тревоге	Отключить <input checked="" type="checkbox"/> Включить
Оповещение по E-Mail	Отключить <input checked="" type="checkbox"/> Включить
Выгрузить фото на сервер FTP	Отключить <input checked="" type="checkbox"/> Включить
Переход к предустановке	Нет
Интервал загрузки (секунд)	15
Расписание	
Расписание	Отключить <input checked="" type="checkbox"/> Включить



Совет:

1. Пожалуйста, попробуйте еще раз, если появилось сообщение “нет соединения к SMTP-серверу!”
2. Пожалуйста, проверьте основные сетевые параметры камеры, если она не прошла тест.
3. Могут быть некоторые задержки сигнала тревоги при обнаружении движения, поскольку оно связано с состоянием сети и качеством обслуживания провайдером электронной почты. Это находится вне контроля IP-камеры.
4. Если вы все еще не можете получить любой оповещение по электронной почте после, пожалуйста, проверьте спам-ящик, и добавить адрес электронной почты отправителя в список доверенных адресов электронной почты получателя.

Настройки FTP

FTP-сокращение от File Transfer Protocol, используется для передачи файлов между компьютерами в сети. Вы можете загрузить снимки на FTP-хранилище. Таким образом, нет необходимости держать компьютер включенным при обнаружении движения.

FTP сервер	<input type="text"/>
FTP порт	21
FTP пользователь	<input type="text"/>
FTP пароль	<input type="text"/>
Папка загрузки на FTP	/
<input type="button" value="Сохранить и тест"/>	

FTP сервер	Адрес FTP сервера
FTP порт (по умолчанию 21)	Порт FTP сервера
FTP Имя	Имя пользователя FTP сервера

пользователя	
FTP пароль	ПарольFTP сервера
FTP Папка загрузки	Папка загрузки на FTP

Настройка сигнализации на FTP

FTP сервер	<input type="text" value="your.ftp.com"/>
FTP порт	<input type="text" value="21"/>
FTP пользователь	<input type="text" value="test"/>
FTP пароль	<input type="password" value="••••"/>
Папка загрузки на FTP	<input type="text" value="/"/>
<input type="button" value="Сохранить и тест"/>	

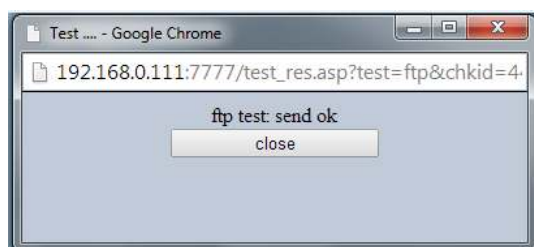
FTP Server: адрес FTP сервера

FTP Port: Коммуникационный порт FTP сервера, по умолчанию порт 21.

FTP User: Имя пользователя для входа на FTP-сервер, который может потребоваться с FTP-сервера провайдера.

FTP Password: Пароль для входа на FTP-сервер, который может потребоваться с FTP-сервера провайдера.

Затем нажмите кнопку «Сохранить и проверить». Если появилась надпись: «успешно», значит настройки FTP сделаны верно.



Вернитесь в настройки сигнализации и включите загрузку снимков на FTP сервер для завершения настройки.
















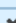
Детекция движения	Отключить <input checked="" type="checkbox"/> Включить
Чувствительность	<input type="text" value="3 нормальн"/>
Действие по тревоге	
Звук предупреждения	Отключить <input type="checkbox"/> Включить
Запись по тревоге	Отключить <input type="checkbox"/> Включить
Оповещение по E-Mail	Отключить <input type="checkbox"/> Включить
Выгрузить фото на сервер FTP	Отключить <input checked="" type="checkbox"/> Включить
Переход к предустановке	<input type="text" value="Нет"/>
Интервал загрузки (секунд)	<input type="text" value="15"/>
Расписание	
Расписание	Отключить <input type="checkbox"/> Включить



Внимание:

1. Пожалуйста, проверьте основные сетевые параметры камеры, тест не прошел.
2. FTP-сервер предлагает FTP провайдера. Мы не предоставляем сервис FTP.
3. Пожалуйста, убедитесь, что камера уполномочена загружать снимки. Для подробной информации, пожалуйста, проконсультируйтесь с провайдером FTP-сервера.

Просмотр нескольких камер

Camera 1	[local camera]
Camera 2	<input type="text"/>  
Local Search:	IPCAM44(192.168.2.94) ▾
IP Address:	<input type="text" value="192.168.2.94"/>
Web Port	<input type="text" value="81"/>
Username:	<input type="text" value="admin"/>
Password:	<input type="password" value="•••••"/>
Camera 3	<input type="text"/>  
Camera 4	<input type="text"/>  
Camera 5	<input type="text"/>  
Camera 6	<input type="text"/>  
Camera 7	<input type="text"/>  
Camera 8	<input type="text"/>  
Camera 9	<input type="text"/>  

Поиск в локальной сети	Все MJPEG IP камеры в вашей локальной сети
IP адрес: порт	IP-адрес камеры, или DDNS.
Порт	Порт камеры
Имя пользователя	Имя пользователя камеры
Пароль	Пароль камеры



Внимание:

Эта конфигурация доступна только для браузера IE.

Дополнительно

Настройки NTP

Настройка времени камеры

Текущее Время	Tue Aug 12 15:13:37 GMT 2014 Синхронизировать с хостом
Часовой пояс	(GMT+08:00) China Coast, Hong Kong
NTP сервер	www.ntp-server.net ex: time.nist.gov ntp0.broad.mit.edu time.stdtime.gov.tw
Интервал синхронизации (Часов)	24
Летнее время	0

Текущее время	Время и дата камеры, вы можете нажать синхронизировать с ПК
Часовой пояс	Часовой пояс места, где находится камера,
NTP сервер	Выбор NTP сервера
Интервал автоматическая синхронизации времени(часов)	Интервал автоматическая синхронизации времени
Переход на летнее время	Добавить правильное время, например, 60 или 30, при переходе на летнее время



Советы:

1. Так как камера имеет встроенный аккумулятор, время, сохраненное в памяти, может быть потеряно, когда камера выполняет сброс настроек по умолчанию..

2. Что такое NTP сервер?

NTP-сервер-это компьютер, который считывает реальное время с эталонных часов и распространяет эту информацию для своих клиентов с помощью сети. Камера может получить точное время через NTP-server, предлагая временные зоны его расположения.

Обновление ПО

Обновите устройство до последней версии прошивки, которую можно найти на нашем официальном сайте.

Сбросить настройки до заводских	<input type="button" value="Сбросить настройки до заводских"/>
Перезагрузка	<input type="button" value="Перезагрузка"/>
Обновить прошивку устройства	<input type="text" value="Browse..."/> <input type="button" value="Обновить"/>

Примечание: 1. Пожалуйста, выберите правильный пакет обновления продукта согласно модели камеры.
2. Используйте сетевой кабель (не Wi-Fi) в процессе обновления.
3. Убедитесь в бесперебойном питании в процессе обновления.
4. Весь процесс может занять около 1 минуты. Пожалуйста, подождите, пока камера перезагрузится.
5. Пожалуйста, обратитесь к специалистам в случае ошибки обновления.
6. Ответственность за неисправность камеры из за неправильного обновления лежит на пользователе.

Восстановление заводских параметров	Сброс настроек до заводских
Перезагрузка	Перезагрузка камеры
Обновление ПО устройства	Обновление ПО устройства



Внимание:

1. Пожалуйста, выберите соответствующий пакет с прошивкой на основе модели вашей камеры.
2. Пожалуйста, убедитесь, что камера подключена к маршрутизатору через ethernet-кабель.
3. Не отключайте электропитание или подключение к сети во время обновления!
4. Весь процесс обновления занимает около 1 минуты. Камера перезагрузится после завершения обновления.

Путь для записи

Запись на компьютер поддерживается только в браузере Internet Explorer.

Путь для записи	F:\ <input type="button" value="Выбрать и сохранить"/>
Путь записи по тревоге	G:\ <input type="button" value="Выбрать и сохранить"/>

Путь записи	Папка назначения для записи
Путь записи по тревоге	Папка назначения для записи по тревоге




Внимание:

Если это не работает, пожалуйста, запустите IE от имени администратора. Правой кнопкой

мыши браузер IE и выбрать запуск от имени администратора


Другие настройки

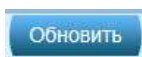
Отобразить на экране	Отключить  Включить
Индикатор питания	<input type="radio"/> Отключить <input type="radio"/> Включить <input checked="" type="radio"/> Мигать
Перейти к предустановке после загрузки	<--Выбрать--> ▼
Скорость PTZ	2 Нормально ▼


Информация на экране	Показывать информацию камеры на видео
Индикатор питания	Управление индикатором питания
Скорость PTZ	Настройка скорости PTZ
Перейти к заданной точке при загрузке камеры	Включение и выбор заданной точки

Настройки Wi-Fi

1. Перейдите на страницу настройки Wi-Fi.

Статус соединения	Disconnected
SSID	<input type="text"/> ▼ 



2. Нажмите  Выберите Вашу беспроводную сеть. Введите пароль беспроводной сети. Нажмите кнопку "Сохранить" и дождитесь перезагрузки камеры.

Статус соединения	Disconnected
SSID	<div style="border: 1px solid red; padding: 2px;">RD(100%)</div> <p>SINOKEN(100%) 123'12'@='3456(100%) TENDS_2_4G(100%) Funny trip1(100%) chusen(91%) chusen(91%) Funny trip2(65%) Abel&Phoebe(58%) rujun(58%) TP-LINK_84E29C(52%) HP-HOTSPOT-22-LaserJe Funny trip1(52%) JLtour(38%) BXDSZ(38%)</p>
Wi-Fi пароль	<input type="text"/>

3. После перезагрузки, если статус соединения показывает SSID, это означает, что камера успешно подключено к беспроводной сети.

Статус соединения	Connected<---->RD
SSID	<input type="text"/> ▼

Настройка маршрутизатора

Проброс портов в распространенных маршрутизаторах

Прежде чем настроить перенаправление портов вручную, пожалуйста, проверьте 2 вещи.

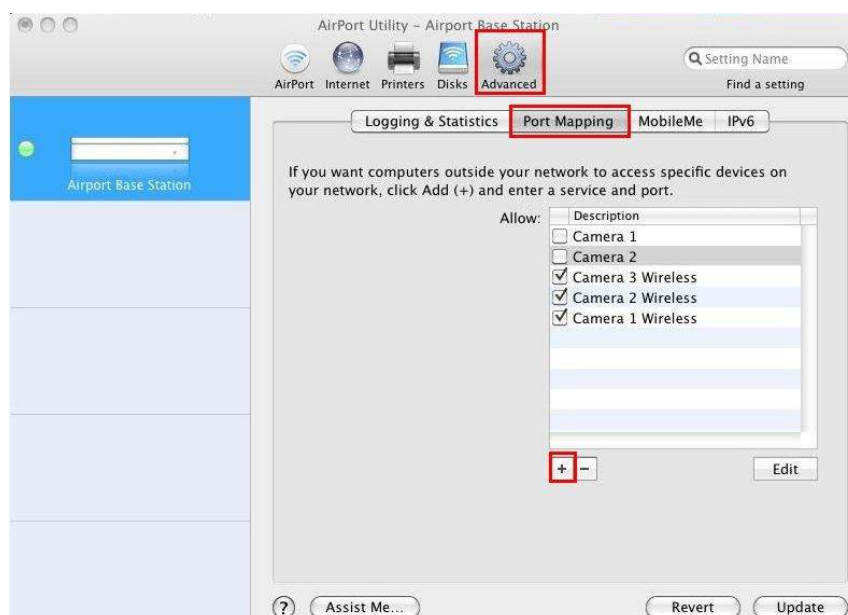
1. Убедитесь, что вы знаете бренд и модель маршрутизатора, URL-адрес доступа, логин и пароль. Если Вы не знаете их, пожалуйста, получить справку от провайдера или производителя роутера.
2. Найдите IP адрес и порт вашей камеры. Узнать Вы и можете в программе **IP Camera Search Tool**.

Получить IP-адрес от DHCP-сервера	<input type="checkbox"/> Отключить <input checked="" type="checkbox"/> Включить
IP адрес	192.168.0.153
Маска подсети	255.255.255.0
Шлюз	192.168.0.2
DNS сервер1	192.168.0.2
Web порт	7777 (0-30000)

IP и порт камеры очень важны для проброса портов.

Для Apple Airport Extreme или Time Capsule

1. Зайдите в finder и введите Airport в строке " поиск " и найдите Airport Utility.
2. Переключитесь в расширенный режим
3. Выберите опцию Port Mapping.



Добавьте сервис для IP камеры.

Port Mapping Setup Assistant

Choose a service from the pop-up menu or enter the public and the private IP address and ports that you want to map between.

Service: Choose a service

Public UDP Port(s): 81

Public TCP Port(s): 81

Private IP Address: 192.168.1.239

Private UDP Port(s): 81

Private TCP Port(s): 81

Cancel Go Back Continue

Service: Выберите сервис

Public UDP Ports: порта камеры

Public TCP ports: порта камеры

Private IP Address: IP адрес камеры

Private UDP ports: порта камеры

Private TCP ports: порта камеры

Port Mapping Setup Assistant

Enter the description for this port mapping entry.

Description: Camera

Advertise globally using Bonjour

Service Name:

Service Type:

When you are finished, click Done to save your port mapping entry.

Cancel Go Back Done



Совет:

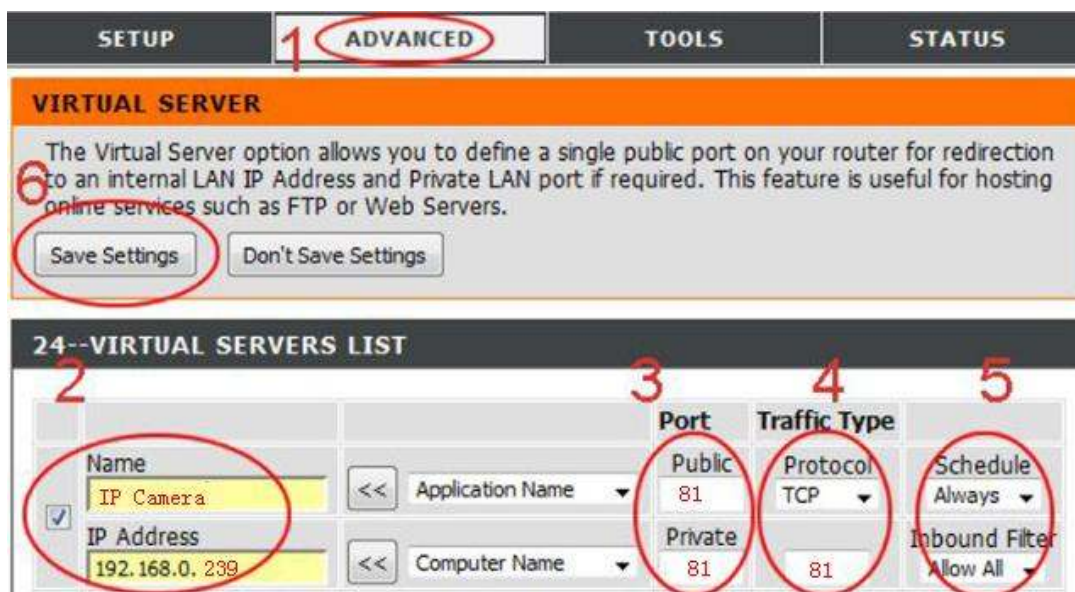
Не забудьте нажать на кнопку " обновить " после внесения этих изменений, чтобы загрузить их на свой маршрутизатор.

Для D-link роутеров

Откройте веб-браузер, такой как Internet Explorer или Chrome. Введите внутренний IP-адрес маршрутизатора в адресной строке вашего браузера. Для D-link

маршрутизаторов, обычно, это http://192.168.0.1

1. Нажмите **Advanced - Virtual Server**



Name: Это просто название, введите любое имя для проброса портов,

Public: порт камеры

Private: порт камеры

Protocol: TCP

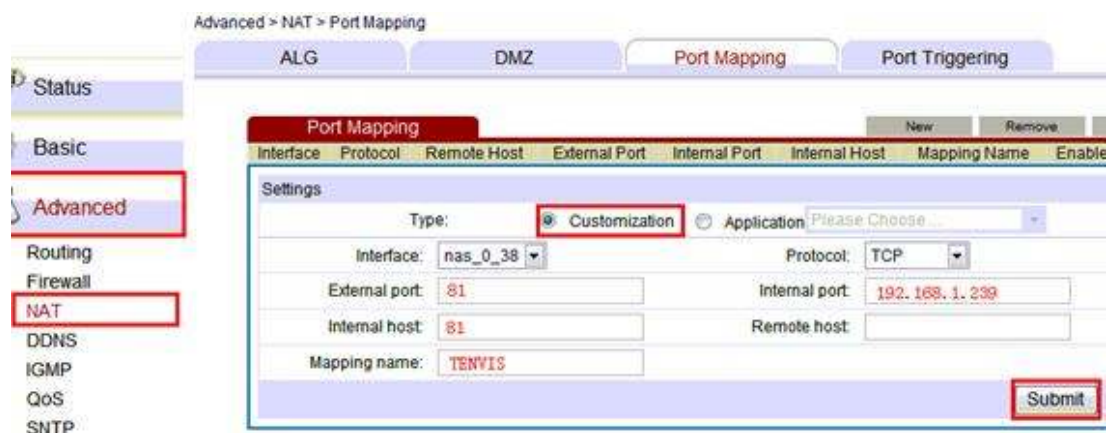
Schedule: Всегда

Inbound Filter: Всегда все

Нажмите **Save Settings**

Для Huawei роутеров

1. Введите внутренний IP-адрес маршрутизатора в адресной строке веб-браузера. Для этих роутеров, обычно, это http://192.168.1.1
2. Нажмите **Advanced - NAT**, и нажмите **Port Mapping**



Name: Все, что вы хотите, это просто название, например. IP-камера

Public: http порт камеры, например 81

Private: http порт камеры, например 81

Protocol: TCP

Schedule: Всегда

Inbound Filter: Всегда все

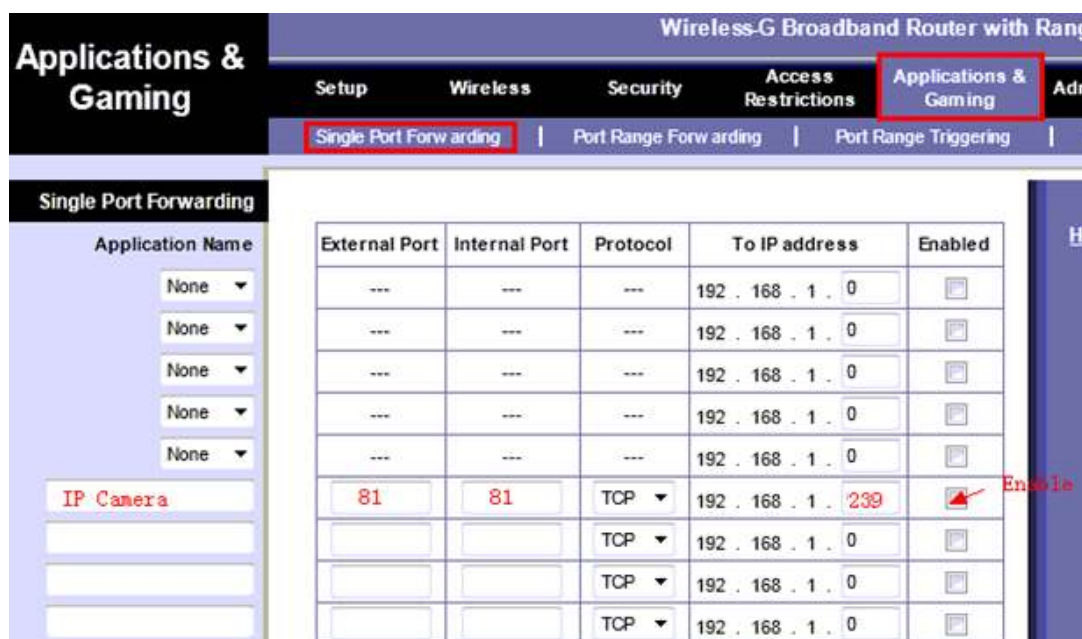
Нажмите **Save Settings**

Для роутеров Linksys W-серии

3. Введите внутренний IP-адрес маршрутизатора в адресной строке веб-браузера.

Для маршрутизаторов этой серии, обычно, <http://192.168.1.1>

1. Нажмите **Application & Gaming** и нажмите **Single Port Forwarding**



Application Name: Введите любое название, например IP camera,

External Port: порт камеры

Internal Port: порт камеры

Protocol: TCP

To IP address: IP адрес камеры

Enabled: Включить

Для Netgear Routers 1

1. Введите внутренний IP-адрес маршрутизатора в адресной строке веб-браузера.

Для маршрутизаторов этой серии, обычно, <http://192.168.1.254>

2. Нажмите **Port Forwarding/Port Triggering** или **Port Forwarding**. Выберите **Port Forwarding** и выберите **Add Custom Service**

- Schedule
- Maintenance
 - Router Status
 - Attached Devices
 - Backup Settings
 - Set Password
 - Router Upgrade
- Advanced
 - Wireless Settings
 - Wireless Repeating Function
 - Port Forwarding / Port Triggering**
 - WAN Setup
 - LAN Setup

Port Forwarding / Port Triggering

Please select the service type

Port Forwarding
 Port Triggering

Service Name: Server IP Address:

#	Service Name	Start Port	End Port	Server IP Address

Или

- Setup
 - Basic Settings
 - Wireless Settings
 - WPS Settings
 - Wi-Fi Multimedia
- Maintenance
 - Gateway Status
 - Connection
 - Set Password
 - Backup
 - Event Log
 - Diagnostics
- Advanced
 - Wireless Settings
 - Dynamic DNS
 - MAC Filtering
 - IP Filtering
 - Port Blocking
 - Port Forwarding**
 - Port Triggering

Port Forwarding

Active Forwarding Rules

Name	Start Port	End Port	Protocol	Local IP Address

Choose Predefined Service

Service:

Add Custom Rules

Name	Start Port	End Port	Protocol	Local IP Address
			Both	192.168.0.1

Setup

- Basic Settings
- Wireless Settings
- WPS Settings
- Wi-Fi Multimedia

Maintenance

- Gateway Status
- Connection
- Set Password
- Backup
- Event Log
- Diagnostics

Advanced

- Wireless Settings
- Dynamic DNS
- MAC Filtering
- IP Filtering
- Port Blocking
- Port Forwarding**
- Port Triggering

Port Forwarding

Active Forwarding Rules				
Name	Start Port	End Port	Protocol	Local IP Address
Choose Predefined Service				
Service: [-SERVICES-]				
Add Custom Rules				
Name	Start Port	End Port	Protocol	Local IP Address
			Both	192.168.0.1

Buttons: Add, Delete, Reset

3. Сделать проброс портов

NETGEAR
SMARTWIZARD router manager
54 Mbps Wireless Router model WGR614

Ports - Custom Services

Service Name: IP Camera

Service Type: TCP/UDP

Starting Port: 81 (1-65534)

Ending Port: 81 (1-65534)

Server IP Address: 192.168.1.239

Buttons: Apply, Cancel

Block Services

- Schedule
- E-mail

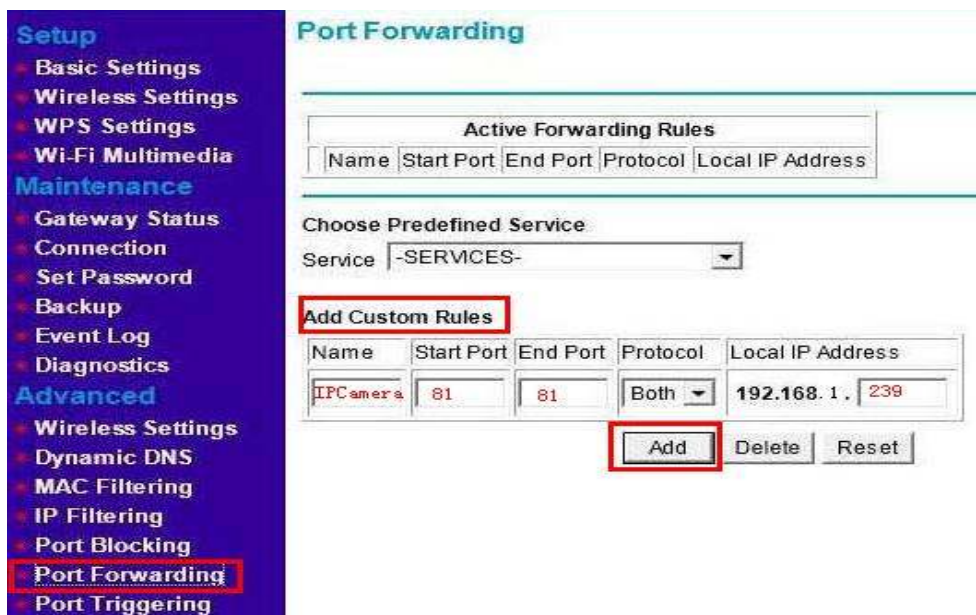
Maintenance

- Router Status
- Attached Devices
- Backup Settings
- Set Password
- Router Upgrade

Advanced

- Wireless Settings
- Port Forwarding / Port Triggering**
- WAN Setup

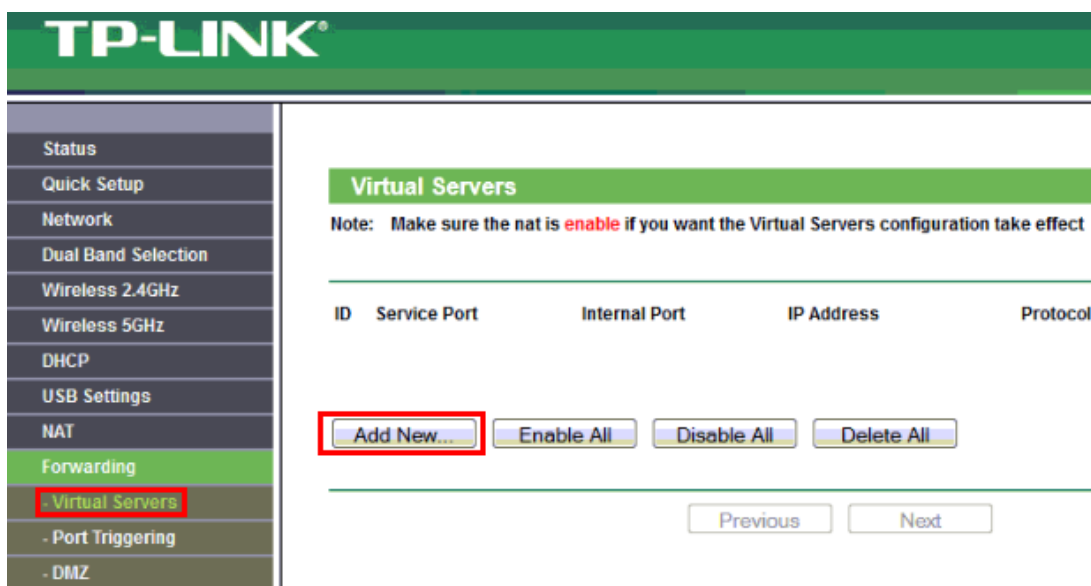
Или



- Service Name:** Введите любое название, например IP camera,
- Starting Port:** порт камеры
- Ending Port:** порт камеры
- Service IP Address:** IP адрес камеры

Для TP-Link Routers 1

1. Введите внутренний IP-адрес маршрутизатора в адресной строке веб-браузера. Для маршрутизаторов этой серии, обычно, http://192.168.1.1
2. Нажмите **Forwarding - Virtual Servers**



3. Настройте проброс портов

Add or Modify a Virtual Server Entry

Service Port: (XX-XX or XX)

Internal Port: (XX, Only valid for single Service Port or leave it blank)

IP Address:

Protocol:

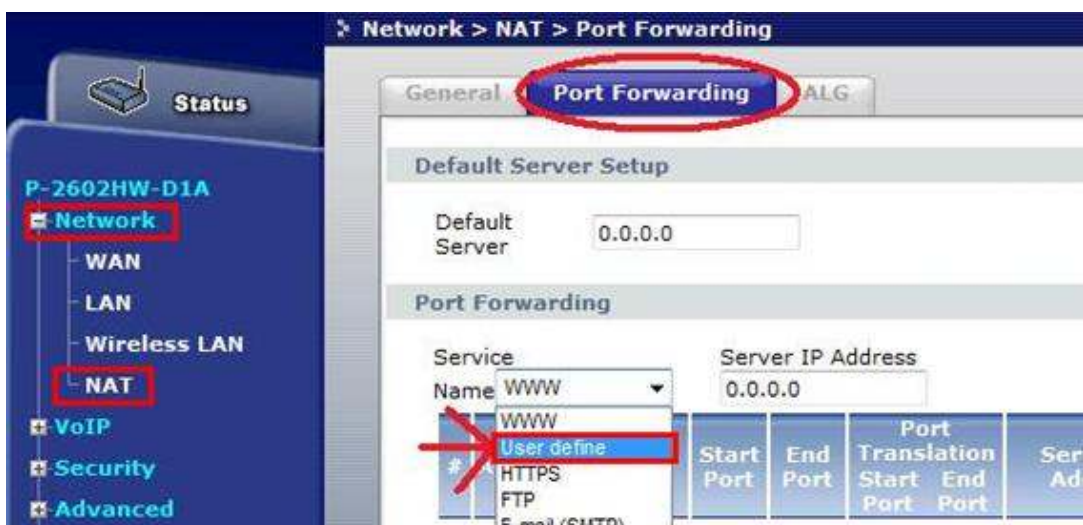
Status:

Common Service Port:

Service Port: порт камеры
Internal Port: порт камеры
IP Address: IP адрес камеры
Protocol: Все или TCP
Status: Enabled(включить)
Нажмите **Save**

Для Zyxel Routers

1. Введите внутренний IP-адрес маршрутизатора в адресной строке веб-браузера. Для маршрутизаторов этой серии, обычно, <http://192.168.1.254>
2. Нажмите **Network - NAT**, и нажмите **Port Forwarding**



3. Добавьте новое правило

Rule Setup

Active

Service Name: IPCamera

Start Port: 81

End Port: 81

Server IP Address: 192.168.1.239

Port Translation

Start Port: 81

End Port: 81

Back Apply Cancel

Service Name: Введите любое имя

Start Port: порт камеры

End Port: порт камеры

IP Address: IP адрес камеры

Нажмите **Apply**

FALCON EYE

Гарантийный талон

ЗАПОЛНЯЕТСЯ ФИРМОЙ-ПРОДАВЦОМ

ИЗДЕЛИЕ _____

МОДЕЛЬ: _____

СЕРИЙНЫЙ НОМЕР: _____

ДАТА ПРОДАЖИ: _____

ФИРМА-ПРОДАВЕЦ: _____

АДРЕС ФИРМЫ-ПРОДАВЦА: _____

ТЕЛЕФОН ФИРМЫ-ПРОДАВЦА: _____

С условиями гарантии ознакомлен

Подпись покупателя _____

*Гарантийный срок на товар составляет 1 год с даты покупки

Печать организации

Авторизованный сервисный центр компании Falcon Eye
г. Москва, ул. Тюменский проезд, д. 5, стр. 1. Тел.: +7(495)632 01 02