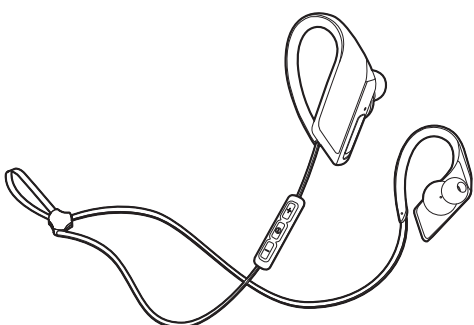




## Основная инструкция по эксплуатации Негізгі пайдалану нұсқаулары

### Цифровые беспроводные Стереонаушники Сандық сымсыз стерео Құлақспап




Модель №. /  
Үлгі № **RP-BTS35**

Благодарим Вас за приобретение данного изделия. Перед использованием этого изделия, пожалуйста, внимательно прочитайте данные инструкции и сохраните это руководство для дальнейшего использования.

Осы өнімді сатып алғаныңызға рахмет.  
Өнімді пайдаланбас бұрын осы нұсқауларды мұқият оқып шығып, нұсқаулықты кейінгі пайдалану үшін сақтап қойыңыз.

**Русский**  
Более подробные сведения приведены в документе “Инструкция по эксплуатации (формат PDF)”.  
Чтобы ознакомиться с ним, скачайте его с веб-сайта.  
[http://panasonic.jp/support/global/cs/accessories/oir/tp\\_bts35/](http://panasonic.jp/support/global/cs/accessories/oir/tp_bts35/)  
• Выберите нужный язык.



**Қазақ**  
Толық пайдалану нұсқауларын “Пайдалану нұсқаулары (PDF пішімі)” бөлімінен қарауға болады.  
Оны оқу үшін веб-сайтан жүктеп алыңыз.  
[http://panasonic.jp/support/global/cs/accessories/oir/tp\\_bts35/](http://panasonic.jp/support/global/cs/accessories/oir/tp_bts35/)  
• Қажетті тілді басыңыз.

**Bluetooth**

TQBM0242 F0218HA0

**Русский**  
■ **Информация о водонепроницаемости**  
**Аналогичный IPX5**  
Защита от водяных потоков. (Плотно закройте крышку USB-разъема.)

**Қазақ**  
■ **Суға төзімділік туралы**  
**IPX5 баламасы**  
Су ағыннан қорғалған. (USB қақпағын мұқият жабыңыз.)




**Русский**  
■ **Принадлежности**

Проверьте наличие принадлежностей, входящих в комплект поставки.

- 1 x USB-кабель для зарядки
- 1 x Комплект ушных вкладышей (размер L, S)

• На момент покупки установлены ушные вкладыши размера M.

**Внимание:** Для подключения к компьютеру используйте только USB-кабель для зарядки, который входит в комплект поставки.

**Қазақ**  
■ **Керек-жарақтар**

Берілген керек-жарақтарды тексеріп, анықтаңыз.

- 1 x USB зарядтау сымы
- 1 x Құлақпап жастықшалары жиынтығы (L, S)

• M (Орташа) өлшемді құлақпап жастықшалары сатып алу кезінде қоса беріледі.

**Абайлаңыз:** Компьютерге қосылған кезде, тек берілген USB зарядтау сымын пайдаланыңыз.

**Русский**

**ИНФОРМАЦИЯ О СЕРТИФИКАЦИИ ПРОДУКТА**

Цифровые беспроводные стереонаушники “Panasonic” модели RP-BTS35\*

**СЕРТИФИЦИРОВАНЫ ОС ТЕСТБЭТ 119334, Москва, Андреевская набережная, д. 2**

\*e\* – набор букв и цифр, определяющий цвет изделия и рынок сбыта

<b>Сертификат соответствия :</b>	<b>№ TC RU C-JP.ME10.B.04806</b>
<b>Сертификат соответствия выдан :</b>	<b>17.01.2018</b>
<b>Сертификат соответствия действителен до :</b>	<b>16.01.2023</b>

**Изготовитель:**  
Panasonic Corporation 1006, Oaza Kadoma, Kadoma-shi, Osaka, 571-8501 Japan  
Panasonic Корпорэйшн 1006, Оаза Кадома, Кадома-ши, Осака, 571-8501 Япония  
Made in China  
Сделано в Китае  
< Предупреждение >  
Следуйте нижеприведённым правилам, если иное не указано в других документах.

- Устанавливайте прибор на твёрдой плоской поверхности, за исключением отсоединяемых или несъёмных частей.
- Хранить в сухом, закрытом помещении.
- Во время транспортировки не бросать, не подвергать излишней вибрации или ударам о другие предметы.
- Утилизировать в соответствии с национальным и/или местным законодательством.

**Правила и условия реализации не установлены изготовителем и должны соответствовать национальному и/или местному законодательству страны реализации товара.**

## Русский

### Меры предосторожности

#### ■ Устройство

**ПРЕДУПРЕЖДЕНИЕ:**  
Во избежание возникновения пожара, удара электрическим током или повреждения изделия.  
• Не допускайте попадания внутрь устройства воды или другой жидкости.  
• Берегите принадлежности (USB-кабель для зарядки) от воздействия дождя, влаги, капели и брызг.  
• Не ставьте на принадлежности емкости с водой, например вазы.  
• Используйте рекомендуемые принадлежности.  
• Не снимайте крышки.  
• Не ремонтируйте данное устройство самостоятельно. Обращайтесь к квалифицированным специалистам по техобслуживанию.  
• При возникновении какой-либо неисправности прекратите использование устройства, не модифицируйте и не ремонтируйте его.

• Не используйте и не помещайте данное устройство вблизи источников тепла.  
• Не используйте данное устройство на высоком уровне громкости в местах, где необходимо слышать звуки окружающей среды для обеспечения собственной безопасности, например у железнодорожных переездов и на строительных площадках.  
• Во время зарядки и при включенном питании не закрывайте на долгое время вентиляционные отверстия данного устройства, например тканью.

#### ■ Ушные вкладыши

• Храните ушные вкладыши в недоступном для детей месте во избежание их проглатывания детьми.  
• Надежно прикрепите ушные вкладыши. Если они соскакивают и остаются в ушах, это может привести к повреждению или заболеванию.

#### ■ Аллергия

• Прекратите использование этого устройства, если ощущаете дискомфорт при контакте наушников или других компонентов этого устройства с кожей.  
• Продолжительное использование может привести к появлению сыпи или других аллергических реакций.

#### ■ Меры предосторожности при прослушивании с помощью наушников

• Избыточное звуковое давление, вызванное наушниками или гарнитурой, может привести к потере слуха.  
• Не используйте наушники на высоком уровне громкости. Отоларингологи не рекомендуют прослушивать звук с помощью наушников в течение длительного времени.  
• Если вы слышите звон в ушах, уменьшите громкость или прекратите использование устройства.  
• Не используйте во время управления моторными транспортными средствами. Во многих регионах это запрещено, поскольку может привести к возникновению опасных ситуаций на дороге.  
• При возникновении потенциально опасных ситуаций будьте предельно внимательными или временно прекратите использование устройств.

Во время эксплуатации данное устройство может подвергаться воздействию радиопомех, вызванных мобильными телефонами. При возникновении таких помех увеличьте расстояние между данным устройством и мобильным телефоном.

Данное устройство предназначено для использования в умеренном и тропическом климате.

### Обслуживание

Очищайте данное устройство сухой мягкой тканью.  
• Не используйте растворители, мыло, разбавитель, спирт, жидкие чистящие средства, химические очистители и т. д. Они могут привести к деформированию наружной поверхности корпуса или отслоению покрытия.

### Технические характеристики

#### ■ Общие данные

<b>Электропитание</b>	5 В постоянного тока, 0,6 Вт (Внутренняя аккумуляторная батарея: 3,7 В (литий-полимерная 90 мАч))
<b>Время работы</b> <sup>*1</sup>	Около 6 часов
<b>Время зарядки</b> <sup>*2</sup> (25 °С)	Около 1,5 часов
<b>Диапазон температуры при зарядке</b>	От 10 °С до 35 °С
<b>Диапазон рабочей температуры</b>	От 0 °С до 40 °С
<b>Диапазон рабочей влажности</b>	35% до 80% относительной влажности (без конденсации)
<b>Масса</b>	Около 21 г

#### ■ Водонепроницаемость

Водонепроницаемость Соответствует степени защиты IPX5

#### ■ Данные о Bluetooth®

Частотный диапазон 2402 МГц до 2480 МГц

Поддерживаемые профили A2DP, AVRCP, HSP, HFP

Поддерживаемый кодек SBC

<sup>\*1</sup> Может быть меньше в зависимости от условий использования.  
<sup>\*2</sup> Время для полной зарядки после полной разрядки.

### Поиск и устранение неисправностей

Перед обращением к специалисту по техобслуживанию выполните следующие проверки. Если вы не уверены в отношении каких-либо пунктов проверки или приведенные рекомендации не помогают разрешить проблему, обратитесь за указаниями к консультанту пункта продажи.

#### Устройство не реагирует на команды.

• Если все операции отключены устройством, можно сбросить его настройки на заводские. Для сброса настроек этого устройства подключите его к компьютеру с помощью USB-кабеля для зарядки. Все предыдущие операции будут отменены. (Информация о сопряженных устройствах удалена не будет.)

#### Устройство не заряжается.

• Убедитесь, что компьютер включен и не находится в режиме ожидания или спящего режиме.  
• Правильно ли работает порт USB, который вы используете?  
• Если в вашем компьютере есть другие порты USB, извлеките штекер из используемого порта и вставьте в другой порт.  
• Если вышеуказанные меры не действуют, отключите USB-кабель для зарядки и подключите его снова.  
• Если время зарядки и время работы устройства сократилось, возможно, закончился ресурс аккумуляторной батареи. (Количество раз подзарядки аккумуляторной батареи: примерно 300.)

#### Светодиод не горит во время зарядки. / Зарядка длится дольше.

• Надежно ли подключен USB-кабель для зарядки (входит в комплект поставки) к разъему USB компьютера? (→ [Оборотная страница](#), [3])

• Заряджайте устройство только при комнатной температуре от 10 °С до 35 °С.

#### Питание не включается.

• Возможно, устройство заряжается? Во время зарядки питание не включается. (→ [Оборотная страница](#), [3])

#### Невозможно подключить устройство.

• Удалите информацию о сопряжении этого устройства с устройством Bluetooth®.  
• Затем выполните повторное сопряжение. (→ [Оборотная страница](#), [3])

#### Нет звука.

• Убедитесь, что это устройство и устройство Bluetooth® подключены правильно. (→ [Оборотная страница](#), [3])  
• Проверьте, воспроизводится ли музыка на устройстве Bluetooth®.  
• Убедитесь, что это устройство включено и громкость не установлена на слишком низкий уровень.  
• Выполните повторное сопряжение и подключение устройства Bluetooth® к этому устройству. (→ [Оборотная страница](#), [3])

• Проверьте, поддерживает ли устройство Bluetooth® профиль “A2DP”. (Подробную информацию о профиле см. в разделе “Прослушивание музыки” (→ [Оборотная страница](#), [3]). Также см. инструкцию по эксплуатации устройства Bluetooth®.

#### Низкий уровень громкости.

• Увеличьте громкость этого устройства. (→ [Оборотная страница](#), [3])

• Увеличьте громкость устройства Bluetooth®.

Звук из подключаемого устройства прерывается. / Качество звука низкое.

• Звук может прерываться, если сигналы блокируются. Не закрывайте полностью данное устройство ладонью и т. д.  
• Возможно, другое устройство находится за пределами диапазона связи, т. е. на расстоянии более 10 м. Переместите его ближе к данному устройству.  
• Удалите все препятствия между данным устройством и подключаемым устройством.  
• Выключите устройства беспроводной локальной сети, которые не используются.  
• Проблема связи может возникнуть при низком заряде батареи. Зарядите устройство. (→ [Оборотная страница](#), [3])

#### Вы не слышите другого человека.

• Убедитесь, что это устройство и телефон с функцией Bluetooth® включены.  
• Проверьте, подключено ли это устройство к телефону с функцией Bluetooth®. (→ [Оборотная страница](#), [3])

• Проверьте настройки звука телефона с функцией Bluetooth®. Если в качестве устройства для выполнения операций задан телефон с функцией Bluetooth®, переключите настройку на данное устройство. (→ [Оборотная страница](#), [3])

• Если другой человек говорит слишком тихо, увеличьте громкость на этом устройстве и на телефоне с функцией Bluetooth®.

#### Не удается позвонить по телефону.

• Проверьте, поддерживает ли устройство Bluetooth® профиль “HSP” или “HFP”. (Подробную информацию о профиле см. в разделе “Прослушивание музыки” и “Телефонный звонок” в “Инструкции по эксплуатации (формат PDF)”. Также см. инструкцию по эксплуатации телефона с функцией Bluetooth®.

## Қазақ

### Қауіпсіздік шаралары

#### ■ Құрал

**ЕСКЕРТУ:**  
Өрт шығу, электр тоғы соғу немесе өнімнің зақымдалу қаупін азайту үшін.

• Құралдың ішіне су немесе басқа сұйықтықтардың тамшылауына не шашырауына жол бермеңіз.  
• Керек-жарақтарға (USB зарядтау сымы) жабыр, ылғал, тамшы немесе шашыранды тәріз кетугіне жол бермеңіз.  
• Керек-жарақтардың үстіне гүлсуыттар сияқты сұйықтықпен толтырылған заттарды қоймаңыз.  
• Ұсынылған керек-жарақтарды пайдаланыңыз.  
• Қауіпсіздік алмаңыз.  
• Бұл құралды өз бетіңізше жөндеуге болмайды. Қызмет көрсету бойынша білікті қызмет көрсету маманына жүгініңіз.  
• Ақаулық пайда болса, құрылғыны пайдалануды тоқтатыңыз, бірақ өзгертіңіз не жөндемеңіз.

• Бұл құралды жылу көздерінің жанында пайдалануға немесе орналастыруға болмайды.  
• Қауіпсіздік үшін қоршаған орта дыбыстарын (мысалы, теміржол өтулерінде және құрылыс алаңдарында) есту қажет жерлерде бұл құрал арқылы жоғары дыбыс деңгейінде музыканы тыңдамаңыз.  
• Зарядтау кезінде немесе қуат қосыл кезінде, осы құралдың желдету жүісін узақ уақытқа мата сияқты заттармен жабуға болмайды.

#### ■ Құлақпап жастықшалары

• Құлақпап жастықшаларын баалап жұтып қоймас үшін, қолы жейтін жерде сақтаңыз.  
• Құлақпап жастықшаларын қауіпсіз түрде бекітіңіз. Егер шығарғаннан кейін құлақ ішінде қалып кетсе, жарақат немесе ауруға себеп болуы мүмкін.

#### ■ Аллергиялар

• Теріге тікелей тиетін құлақпапты немесе басқа бөліктерін пайдалану кезінде өзіндік жайсыз сезінісіңіз, оларды пайдалануды тоқтатыңыз.  
• Ұзақ уақыт пайдалану бөртте немесе басқа да аллергиялық реакцияларды тудыруы мүмкін.

#### ■ Құлақпаппен тыңдау кезіндегі сақтық шаралары

• Құлақпап мен құлақпап жастықшаларының шығатын шамадан тыс дыбыс қысымы есту қабілетіңіз нашарлауына себеп болуы мүмкін.  
• Құлақпапты жоғары дыбыс деңгейінде пайдаланбаңыз. Есту мүшелеріңіз дәрігер-мамандарының кеңесі бойынша, музыканы уақтсыз өзі узақ уақыт тыңдамаған дұрыс.  
• Егер құлағыңызда қоңырау дыбысы естісіңіз, дыбыс деңгейін азайтыңыз немесе пайдалануды тоқтатыңыз.  
• Моторлы көлік құралдарын жүргізген кезде пайдаланбаңыз. Ол жол қозғалысы қауіпін тудыруы мүмкін және қаптеген аймақтарда заңсыз болып табылады.  
• Қауіпті болуы мүмкін жағдайларда өте сақ болуыңыз керек немесе пайдалануды уақытша тоқтатуыңыз керек.

Бұл құралға пайдалану кезінде мобильді телефондардан туындайтын радио кедергісі әсер етуі мүмкін. Егер мұндай кедергі пайда болса, осы құрал мен мобильді телефон арасындағы қашықтықты азартыңыз.

Бұл құрал қалыпты және тропикалық климатта пайдалануға арналған.

### Техникалық қызмет көрсету

Бұл құралды құрғақ өрі жұмсақ шүберекпен тазалаңыз.  
• Құралдың бөлігін, еріткіш, спирт, ас үйге арналған жуғыш құрал, химиялық тазартқыш және т.б. заттар бар еріткіштерді пайдалануға болмайды. Бұл сыртың қорыстың майысуына немесе жабынның алынып кетуіне себеп болуы мүмкін.

### Техникалық сипаттамалар

#### ■ Жалпы

<b>Қуат көзі</b>	ТТ 5 В, 0,6 Вт (Ішкі батарея: 3,7 В (Литий полимерлі 90 мА/сағ))
<b>Жұмыс уақыты</b> <sup>*1</sup>	Шама. 6 сағат
<b>Зарядтау уақыты</b> <sup>*2</sup> (25 °С)	Шама. 1,5 сағат
<b>Зарядтау температурасының ауқымы</b>	10 °С - 35 °С
<b>Жұмыс температурасының ауқымы</b>	0 °С - 40 °С
<b>Жұмыс ылғалдылығының ауқымы</b>	35% СЫ - 80% СЫ (конденсатсыз)
<b>Салмақ</b>	Шама. 21 г

#### ■ Су өтпейтін

Су өтпейтін	IPX5 баламасы
-------------	---------------

#### ■ Bluetooth® бөлімі

<b>Жілік ауқымы</b>	2402 МГц - 2480 МГц
<b>Қолдау көрсетілетін профилдер</b>	A2DP, AVRCP, HSP, HFP
<b>Қолдау көрсетілетін кодек</b>	SBC

<sup>\*1</sup> Пайдалану шарттарына байланысты қысқа болуы мүмкін.  
<sup>\*2</sup> Бос күйден толық күйге дейін қайта зарядтауға кететін уақыт.

### Ақаулықтарды жою

Қызметке сұрау жібермес бұрын, келесі тексерулерді орындаңыз. Кейбір тексеру тәрмектері бойынша күмәнді кейт қайта зарядтауға кететін уақыт.

#### Құрал жауап бермейді.

• Барлық операцияларды қайтадан жағдайда, бұл құралды қалпына келтіруге болады. Құралды қалпына келтіру үшін, USB зарядтау сымы арқылы құралды компьютерге қосыңыз. Барлық ақаулық операциялардан бас тартылады. (Жұптасатын құрылғы туралы ақпарат жойылмайды.)

#### Құралды зарядтау мүмкін емес.

• Компьютер қосылуы екеніне күту немесе дыбыссыз режимде еместігіне көз жеткізіңіз.  
• Ағымда пайдаланылып жатқан USB порты дұрыс жұмыс істеп тұр ма? Компьютерде басқа USB порттары болса, компьютерде ағымдағы порттан ажыратып, басқа порттардың біріне жалғанңыз.  
• Жоғарыда аталған шаралар қолданылмаса, USB зарядтау сымын ажыратып, оны қайтадан жалғанңыз.  
• Зарядтау уақыты мен жұмыс уақыты қысқарса, батарея қуаты таусылған болуы мүмкін. (Орналыған батареяны зарядтау саны: шамамен 300 рет.)

#### Жарық диоды зарядтау кезінде жабылады. / Зарядтау узақ уақыт алады.

• USB зарядтау сымы (берілген) компьютердің USB клеммасына мұқият жалғанған ба? (→ [Артық бет](#), [3])  
• 10 °С - 35 °С аралығындағы белме температурасында зарядталуын қадағалаңыз.

#### Қуат берілмейді.

• Құрал зарядталып жатыр ма? Зарядтау кезінде қуатты ҚОСУ мүмкін емес. (→ [Артық бет](#), [3])

#### Құрылғыны қосу мүмкін емес.

• Bluetooth® құрылғысынан осы құралға арналған жұптастыру ақпаратын жойыңыз, содан кейін оларды қайта жұптастырыңыз. (→ [Артық бет](#), [3])

#### Дыбыс жоқ.

• Құрал мен Bluetooth® құрылғысының дұрыс қосылғанына көз жеткізіңіз. (→ [Артық бет](#), [3])  
• Bluetooth® құрылғысы музыка ойнатылып жатқанына көз жеткізіңіз.  
• Құрал қосылуы екеніне және дыбыс деңгейі тым төмен орнатылмағанына көз жеткізіңіз.  
• Bluetooth® құрылғысы мен құралды қайта жұптастырып, қосыңыз. (→ [Артық бет](#), [3])  
• Bluetooth® функциясы бар құрылғыда “A2DP” профиліне қолдау көрсетілетініне көз жеткізіңіз. Профильдер туралы толық ақпаратты “Музыка тыңдау” бөлімінен қараңыз (→ [Артық бет](#), [3]). Сондай-ақ Bluetooth® функциясы бар құрылғының пайдалану нұсқаулығын қараңыз.

#### Төмен дыбыс деңгейі.

• Құралдың дыбыс деңгейін арттырыңыз. (→ [Артық бет](#), [3])  
• Bluetooth® құрылғысындағы дыбыс деңгейін арттырыңыз. (→ [Артық бет](#), [3])

#### Құрылғыдан шыққан дыбыс үзіледі. / Дыбыс сапасы нашар.

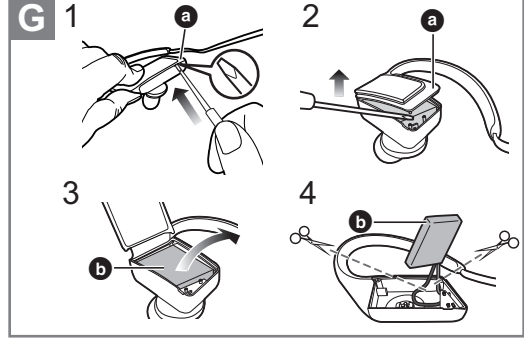
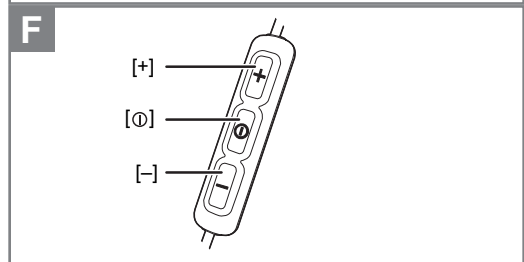
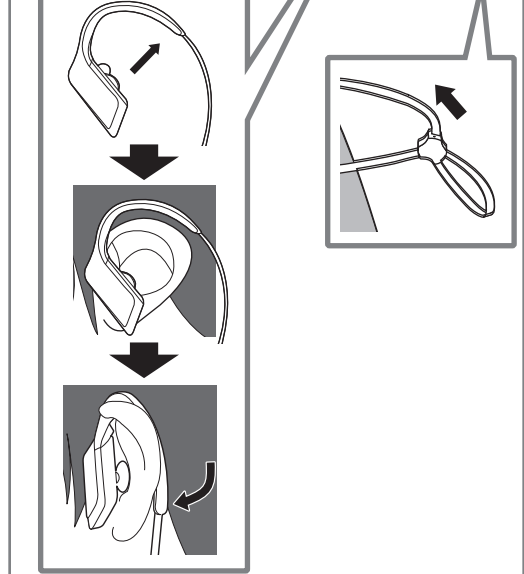
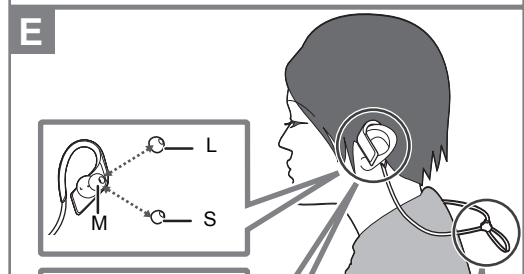
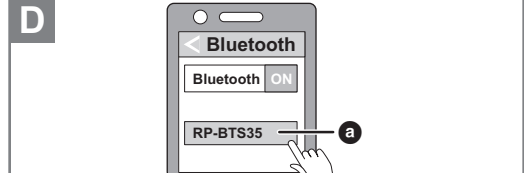
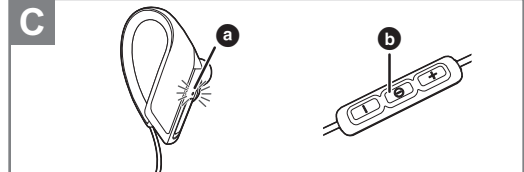
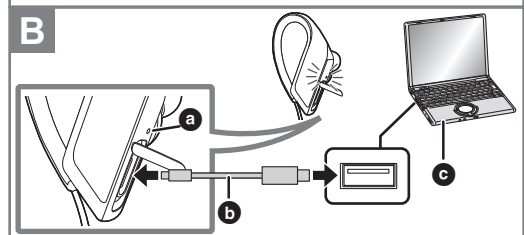
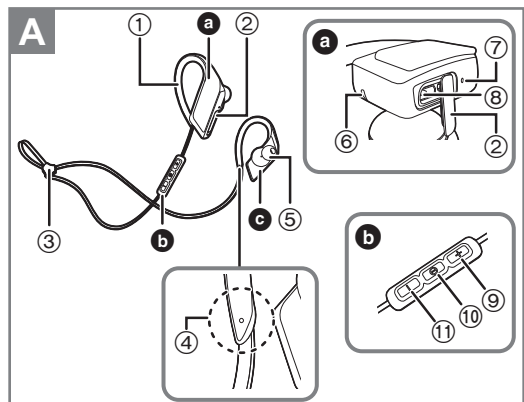
• Егер сигналдар бұзатталған болса, дыбыс үзілуі мүмкін. Осы құралды апақаныңарыңан және т.б. заттармен толық жаппаңыз.  
• Құрылғы 10 метрлік байланыс ауқымынан тыс болуы мүмкін. Құрылғыны осы құралға жақындатыңыз.  
• Осы құрал мен құрылғының арасындағы көз келген кедергіні алып тастаңыз.  
• Пайдаланылмаған кезде көз келген сымсыз LAN құрылғысын шырпың.  
• Батарея толық зарядталмаған болса, байланыс ауқымы тым узақ болуы мүмкін. Құралды зарядтаңыз. (→ [Артық бет](#), [3])

#### Екінші адамды есту мүмкін емес.

• Құрал мен Bluetooth® функциясы қосылған телефонның іске қосылғанына көз жеткізіңіз.  
• Құрал мен Bluetooth® функциясы қосылған телефонның жалғанғанына көз жеткізіңіз. (→ [Артық бет](#), [3])  
• Bluetooth® қосылған телефонның аудио параметрлерін тексеріңіз. Қоңырау шалу құрылғысы Bluetooth® функциясы қосылған телефонға орнатылған болса, оны құралға ауыстырыңыз. (→ [Артық бет](#), [3])  
• Екінші адамның дауысы тым жай естілсе, құрал мен Bluetooth® функциясы қосылған телефон екеуінің де дыбыс деңгейін арттырыңыз.

#### Телефон арқылы қоңырау шалу мүмкін емес.

• Bluetooth® функциясы бар құрылғыда “HSP” немесе “HFP” профиліне қолдау көрсетілетініне көз жеткізіңіз. Профильдер туралы толық ақпаратты “Пайдалану нұсқауларында (PDF пішімі)” “Музыка тыңдау” және “Телефон арқылы қоңырау шалу” бөлімдерінен қараңыз. Сондай-ақ Bluetooth® функциясы қосылған телефонның пайдалану нұсқаулығын қараңыз.



**Русский**  
Словесное обозначение и логотипы Bluetooth® являются зарегистрированными торговыми марками, которые принадлежат компании Bluetooth SIG, Inc. и используются Panasonic Corporation по лицензии. Другие торговые марки и наименования принадлежат соответствующим владельцам.  
QR Code является зарегистрированным товарным знаком DENSO WAVE INCORPORATED.  
Другие названия систем и продуктов, упомянутые в этом документе, как правило, являются зарегистрированными товарными знаками или торговыми знаками соответствующих компаний-разработчиков.  
Обратите внимание, что знаки ™ и ® в этом документе не показаны.

**Қазақ**  
Bluetooth® мәтіндік белгісі мен логотиптері Bluetooth SIG, Inc. компаниясының иелігінде тіркелген сауда белгілері болып табылады және Panasonic Corporation мұндай белгілерді лицензия бойынша пайдаланады.  
Басқа сауда белгілері мен атаулары олардың тиісті иелерінің меншігі болып табылады.  
QR коды – DENSO WAVE INCORPORATED компаниясының сауда белгісі.  
Осы құжатта кездесетін басқа жүйе атаулары мен өнім атаулары жалпы тіркелген сауда белгілері немесе тиісті дайындаушы компаниялардың сауда белгілері болып табылады.  
TM белгісі мен ® белгісі бұл құжатта кездеспейтін ескерініз.

**Русский**

**A Названия компонентов**  
 a Правый наушник b Устройство дистанционного управления  
 c Левый наушник  
 1 Заушина 2 Крышка USB-разъема 3 Приспособление для регулировки длины шнура  
 4 Выпуклая метка левой стороны 5 Ушной вкладыш 6 Микрофон 7 Светодиодный индикатор\*  
 8 Разъем для зарядки (DC IN) 9 Кнопка [+] 10 Кнопка [0] 11 Кнопка [-]  
 \* Далее по тексту "Светодиод"

**B Зарядка**  
Перезаряжаемая аккумуляторная батарея (установленная в устройство) поставляется незаряженной. Перед использованием устройства зарядите аккумуляторную батарею.

**Подключите данное устройство к компьютеру (C) с помощью USB-кабеля для зарядки (входит в комплект поставки) (D).**  
 • Примерно через 3 секунды после установки соединения светодиод на правом наушнике загорается красным светом.  
 • Во время зарядки светодиод (D) горит красным цветом. После завершения зарядки светодиод гаснет.  
 • Полная зарядка полностью разряженного устройства занимает примерно 1,5 часа. (Время быстрой зарядки для работы в течение 70 минут. Около 15 минут)  
 • Во время зарядки питание устройства не включается.  
 • Используйте только USB-кабель для зарядки, который входит в комплект поставки.  
 • Если во время использования данного изделия уровень заряда аккумуляторной батареи становится низким, то светодиод, мигающий синим цветом, изменяет цвет на красный. Каждую 1 минуту раздается звуковой сигнал. Когда батарея полностью зарядится, питание отключится.

**C Включение/отключение питания**  
Нажмите и удерживайте кнопку [0] (D) на данном устройстве в течение примерно 3 секунд, пока не начнет мигать светодиод (синим цветом) (E).  
 • Прозвучит звуковой сигнал, и замигает светодиод на правом наушнике.

**Отключение питания**  
Нажмите и удерживайте кнопку [0] (D) примерно 3 секунды. Прозвучит звуковой сигнал, и питание отключится.  
 • Если данное устройство не подключено к устройству Bluetooth®, данное устройство издает звуковой сигнал и автоматически отключится примерно через 5 минут после того, как вы прекратите его использовать. (Автоматическое отключение питания)

**D Подключение устройства Bluetooth®**

**1 Соприжение Bluetooth®**  
 В выключенном состоянии нажмите и удерживайте кнопку [0], пока светодиод не начнет попеременно мигать синим и красным цветом.  
 2 Выберите "RP-BTS35" (E) в меню устройства Bluetooth®.  
 • Если потребуется ввести ключ доступа, введите "0000 (четыре нуля)" — ключ доступа к данному изделию.  
 • Если светодиод дважды мигает (синим цветом) примерно 2 секунды, то сопряжение завершено (регистрация завершена). (Соединение установлено)

**1 Соединение с сопряженным устройством Bluetooth®**  
 2 Выполните шаг 2 раздела "Соприжение Bluetooth®". (→ выше)  
 • Если светодиод дважды мигает (синим цветом) примерно каждые 2 секунды, то сопряжение завершено (регистрация завершена). (Соединение установлено)

**E Как носить наушники**

**F Использование наушников**  
**Подключите устройство Bluetooth® к этому изделию.**  
**Прослушивание музыки**  
 Выберите и воспроизведите музыку на устройстве Bluetooth®.  
 • Выбранная музыка выводится на наушники этого устройства.  
**Дистанционное управление (доступно, только если устройство Bluetooth® поддерживает "AVRCP") (Пример действия)**  
 Воспроизведение/пауза: Нажмите [0].  
 Увеличение громкости: Нажмите [+].  
 Уменьшение громкости: Нажмите [-].  
 Перемотка вперед к началу следующей композиции:  
 Нажмите и удерживайте [+] примерно 2 секунды.  
 Возврат к началу текущей композиции:  
 Нажмите и удерживайте [-] примерно 2 секунды.

**1 Телефонный звонок**  
 Нажмите [0] на данном устройстве и ответьте на входящий звонок.  
 2 Начните разговор.  
 3 Чтобы завершить телефонный звонок, нажмите [0].  
 • (Только для профиля HFP) Отключение звонка/изменение устройства для выполнения звонка: Два раза быстро нажмите [0].  
 • С помощью микрофона данного устройства можно вести разговор, позвонив с телефона с функцией Bluetooth®.  
**4 Восстановление заводских настроек**  
 1 Когда это устройство выключено, нажмите и удерживайте кнопку [0] не менее 5 секунд, пока светодиод не начнет попеременно мигать синим и красным цветом.  
 2 Когда светодиод попеременно мигает синим и красным цветом, одновременно нажмите и удерживайте [+] и [-] не менее 5 секунд.  
 • Светодиод будет быстро мигать синим светом. На устройстве восстановятся заводские настройки.

**G Извлечение элемента питания при утилизации данного устройства**

Следующие указания предназначены не для целей ремонта, а для утилизации. После разборки данное устройство восстановлению не подлежит.  
 • При утилизации данного устройства выньте из него внутренний элемент питания и сдайте его на переработку для повторного использования.

**■ Опасность**  
 Поскольку данная аккумуляторная батарея предназначена специально для данного изделия, не используйте ее с другими устройствами.  
 Не заряжайте снятую батарею.  
 • Не нагревайте и не подвергайте воздействию огня.  
 • Не оставляйте элементы питания на длительное время в автомобиле с закрытыми окнами и дверями на солнце.  
 • Не прокалывайте батарею гвоздем, не подвергайте ее ударам, не разбирайте и не модифицируйте.  
 • Следите за тем, чтобы провода не касались металлических предметов или друг друга.  
 • Не переносите и не храните батарею возле ожерелий, шпилек и подобных вещей.  
 Несоблюдение данных рекомендаций может привести к нагреванию, воспламенению и разрыву батареи.

**■ Предупреждение**  
 Храните снятую батарею и другие принадлежности в недоступном для детей месте.  
 Случайное проглатывание такого предмета может оказать неблагоприятное воздействие на организм человека.  
 • Если у вас возникли подозрения о возможном проглатывании такого предмета, немедленно обратитесь к врачу.  
 В случае утечки жидкости из батареи примите указанные ниже меры и не трогайте вытекшую жидкость голыми руками.  
 Попадание данной жидкости в глаза может привести к потере зрения.  
 • Не трите глаза, а немедленно промойте их водой и обратитесь к врачу.  
 Попадание жидкости на тело или одежду может привести к воспалению кожи или телесному повреждению.  
 • Смывайте жидкость большим количеством чистой воды и обратитесь к врачу.  
 Литий-ионная полимерная аккумуляторная батарея встроена в левый наушник. Утилизируйте использованные батареи согласно местным правилам. Перед тем как утилизировать данное изделие, надлежащим образом разберите его, следуя приведенной процедуре, и извлеките встроенную аккумуляторную батарею.  
 • Выполняйте разборку устройства после полной разрядки элемента питания.  
 • При утилизации батареи обратитесь в местные органы власти или к продавцу за информацией о правильном способе утилизации.

**1 Возьмитесь за верхнюю часть левого наушника (L) и поместите отвертку для прямого шлица (имеется в продаже) под верхнюю крышку (D).**  
 • Будьте осторожны и избегайте контакта пальцем с рабочим концом отвертки.  
 • Выберируйте такую отвертку, размер которой отвечает пространству под верхней крышкой.  
**2 Используйте отвертку в качестве рычага, поднимите верхнюю крышку (D).**  
 • Старайтесь не коснуться батареи отверткой.  
**3 Возьмитесь за батарею (E) и извлеките ее.**  
**4 Выньте батарею (E) и отложите ее от левого наушника, предварительно перерезав провода ножницами.**  
 • Изолируйте провода снятой батареи с помощью целлофановой ленты.  
 • Не повреждайте и не разбирайте батарею.

**Қазақ**

**A Бөлшек атаулары**  
 a Оң құлақпап b Қашықтан басқару құралы c Сол құлақпап  
 1 Қысқыш 2 USB қақпағы 3 Сым реттеуіші  
 4 Сол жақты көрсететін көтерілген нүкте 5 Құлақпап жастықшасы  
 6 Микрофон 7 Жарық диодты индикатордың жарығы\*  
 8 Зарядтау клеммасы (DC IN) 9 Кнопка [+] 10 [0] 11 Кнопка [-]  
 \* Бұдан былай "Жарық диоды" деп аталады.

**B Зарядтау**  
Қайта зарядталатын батарея (құралда орнатылған) бастапқыда зарядталмаған күйде болады. Құралды пайдаланбастан бұрын, батареяны зарядтаңыз.

**USB зарядтау сымы (берілген) (D) арқылы осы құралды компьютерге (C) қосыңыз.**  
 • Қосылм орнатылғаннан кейін, шамамен 3 секунд ішінде оң құлақпаптағы жарық диоды қызыл түспен жанады.  
 • Зарядтау кезінде жарық диоды (D) қызыл түспен жанады. Зарядтау процесі аяқталғанда, жарық диоды сенеді.  
 • Батареяның қуаты таусылған күйінен толық зарядталған күйіне дейін зарядтау шамамен 1,5 сағат алады. (70 минуттық жұмысқа арналған жылдам зарядтау уақыты: Шам. 15 минут)  
 • Зарядтау кезінде қуатты қосу мүмкін емес.  
 • Берілген зарядтау сымынан басқа ешқандай USB зарядтау сымдарын пайдаланбаңыз.  
 • Құралды пайдалану кезінде батарея қуатының деңгейі төмен болған жағдайда, көк түсті жыпылықтайтын жарық диоды қызыл түске өзгереді. Дыбыстық сигнал әр 1 минут шайын шығады. Батарея қуаты таусылған кезде, қуат өшіріледі.

**C Қуатты қосу/өшіру**

**Осы құралдың [0] (D) түймесін жарық диоды (көк түс) (E) жыпылықтағанша, шамамен 3 секунд басып тұрыңыз.**  
 • Дыбыстық сигнал шығып, оң құлақпаптағы жарық диоды жыпылықтайды.  
**Қуатты қосу/өшіру үшін**  
 [0] түймесін шамамен 3 секунд басып тұрыңыз.  
 Дыбыстық сигнал шығып, қуат өшіріледі.  
 • Құрал Bluetooth® құрылғысына қосылмаса, оны пайдалануды тоқтатқаннан бастап шамамен 5 минуттан кейін, құрал дыбыстық сигнал беріп, автоматты түрде өшеді. (Автоматты түрде өшіру)

**D Bluetooth® құрылғысын қосу**

**■ Bluetooth® құрылғысын жұптастыру**  
**1 Қуаттың өшірілуі күйінде, осы құралдың [0] түймесін жарық диоды кезекпен көк және қызыл түспен жыпылықтағанша басып тұрыңыз.**  
**2 Bluetooth® құрылғысының мәзірінен "RP-BTS35" (E) тарапын таңдаңыз.**  
 • Егер құпиясөзді енгізу сұралса, осы құралдың "0000 (төрт нөл)" құпиясөзін енгізіңіз.  
 • Жарық диоды (көк түс) шамамен 2 секунд сайын екі рет жыпылықтаған кезде, жұптастыру (тіркеу) аяқталады. (Қосылм орнатылды)  
**■ Жұптастырылған Bluetooth® құрылғысын қосу**  
**1 Осы құралды қосыңыз.**  
**2 "Bluetooth® құрылғысын жұптастыру" бөлімінің 2 қадамын орындаңыз. (→ жоғарыда берілген)**  
 • Жарық диоды (көк түс) шамамен 2 секунд сайын екі рет жыпылықтаған кезде, жұптастыру (тіркеу) аяқталады. (Қосылм орнатылды)

**E Құлақпапты кию әдісі**

**F Құлақпапты пайдалану**  
**Bluetooth® құрылғысы мен құралды қосыңыз.**  
**■ Музыка тыңдау**  
**Bluetooth® құрылғысында музыканы таңдап, ойнатыңыз.**  
 • Таңдалған музыка құралдың құлақпабында ойнатылады.  
**■ Қашықтан басқару (Bluetooth® құрылғысында "AVRCP" профиліне қолдау көрсетілген жағдайда ғана қолжетімді) (Пайдалану әдісі)**  
 Ойнату / тоқтату: [0] түймесін басыңыз.  
 Дыбыс деңгейін арттыру: [+] түймесін басыңыз.  
 Дыбыс деңгейін азайту: [-] түймесін басыңыз.  
 Келесі тректің басына жылжу: [+] түймесін шамамен 2 секунд басып тұрыңыз.  
 Ағымдағы тректің басына оралу: [-] түймесін шамамен 2 секунд басып тұрыңыз.

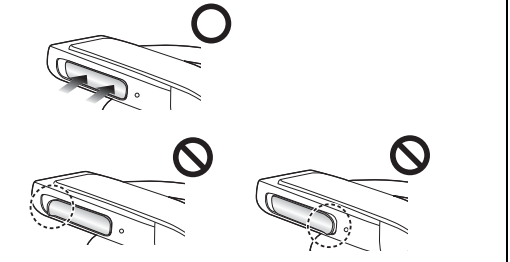
**■ Телефон арқылы қоңырау шалу**  
**1 Құралдағы [0] түймесін басып, кіріс қоңырауына жауап беріңіз.**  
**2 Сөйлесуді бастаңыз.**  
**3 Телефонмен сөйлесіп болған соң, аяқтау үшін [0] түймесін басыңыз.**  
 • (Тек HFP) Қоңырауды қабылдамау/қоңырау шалу құрылғысын өзгерту: [0] түймесін екі рет жылдам басыңыз.  
 • Bluetooth® функциясы қосылған телефоннан қоңырау шалу арқылы құралдың микрофонымен сөйлесуге болады.  
**■ Зауыттық параметрлерді қалпына келтіру**  
**1 Құрал өшіп тұрғанда, жарық диоды көк және қызыл түспен кезек-кезек жыпылықтай бастағанша, [0] түймесін кемінде 5 секунд басып тұрыңыз.**  
**2 Жарық диоды көк және қызыл түспен кезек-кезек жыпылықтап тұрғанда, [+] және [-] түймелерін бір уақытта кемінде 5 секунд басып тұрыңыз.**  
 • Жарық диоды көк түспен жылдам жыпылықтайды. Құрал зауыттық параметрлерге келтіріледі.

**G Осы құралды қоқысқа тастау кезінде батареяны алу үшін**

**Келесі нұсқаулар осы құралды жөндеу емес, қоқысқа тастау мақсаттарына арналған. Бұл құрал бөлшектегеннен кейін қалпына келтірілмейді.**  
**• Осы құралды қоқысқа тастау кезінде, құралға орнатылған батареяны алып, оны қайта өңдеңіз.**

**■ Қауіпті**  
**Қайта зарядталатын батарея арнайы осы өнімге арналғандықтан, оны басқа құрылғы үшін қолданбаңыз.**  
 Алынған батареяны зарядтамаңыз.  
 • Қыздырмаңыз немесе жалғыз жаққыдтамаңыз.  
 • Батарея(лар)ды ескітері мен терезелері жабық, күннің сәулесі тікелей түсіп тұрған көліктің ішіне қалдырмаңыз.  
 • Батареяны тырнақпен тескенді, соқпаша ұшыратпаңыз не бөлшектемеңіз немесе өзгертпеңіз.  
 • Сымдардың басқа металға немесе бір-біріне тиіп кетуіне жол бермеңіз.  
 • Батареяны алқа, шаш қыстырғышы немесе осы сияқты заттармен бірге ұстамаңыз немесе сақтамаңыз.  
 Бұл батареяның қауыпқа, тұтануына немесе жарылуына себеп болуы мүмкін.  
**■ Ескерту**  
**Алынған батареяны және басқа заттарды балалардың қолы жететін жерге қоймаңыз.**  
 Мұндай затты кездейсоқ жұтып қою азаға кері әсер етуі мүмкін.  
 • Осындай затты жұтып қойған жағдайда, дереу дәрігерге хабарласыңыз.  
**Батареядан сұйықтық аққан жағдайда, келесі шараны қолданып, сұйықтықты жалаңаш қолмен ұстамаңыз.**  
 Көзге түскен сұйықтық көру қабілетінен айырылуға себеп болуы мүмкін.  
 • Көзді уағамыстан дереу сумен шайыңыз, содан кейін дәрігерге хабарласыңыз.  
 Денеге немесе киімдерге тиген сұйықтық терінің қабынуына немесе жарақаттануына себеп болуы мүмкін.  
 • Таза сумен жеткілікті түрде шайыңыз, содан кейін дәрігерге хабарласыңыз.

Қайта зарядталатын литий-иондық полимерлі батарея сол құлақпапқа қиыртылған. Жергілікті ережелерге сәйкес қиыртып тастаңыз. Осы өнімді қоқысқа тастау кезінде, келесі процедура арқылы дұрыс бөлшектеп, ішкі қайта зарядталатын батареяны алыңыз.  
 • Батарея қуаты таусылғаннан кейін бөлшектеңіз.  
 • Батареяны қиыртып тастау кезінде, қиыртып тастаудың дұрыс әдісі туралы білу үшін жергілікті өкілдерге немесе дилерлікке хабарласыңыз.  
**1 Сол құлақпаптың (L) жоғарғы жағын ұстап, жоғарғы қақпақ (E) астына бастигей жазық бұрағышты (астылапты) қойыңыз.**  
 • Бұрағыштың ұшына саусақтарыңызды жақыдтаңыз.  
 • Жоғарғы қақпақтың астындағы бос орын үшін жеткілікті үлкен қолың бұрағышты таңдаңыз.  
**2 Иіртірке арналған бұрағышты пайдаланып, жоғарғы қақпақты (E) жоғары қарай итеріңіз.**  
 • Батареяға бұрағыштың тиіп кетуіне жол бермеңіз.  
**3 Батареяны (E) ұстап, алып тастаңыз.**  
**4 Батареяны (E) алып, сымдарың қайшымен бірінен кейін бірін қиыру арқылы сол құлақпаптан бөліп алыңыз.**  
 • Алынған батареяның сым белгілерін целлофан қаптаумен оқшаулаңыз.  
 • Батареяны зақымданмаңыз немесе бөлшектемеңіз.



**Русский**  
**■ Плотно закройте крышку разъема для зарядки.**  
**■ Не прикасайтесь к разъему для зарядки влажными руками.**  
 • Если на разъем для зарядки попадет пот или жидкость, это может привести к неисправности.  
**Қазақ**  
**■ Зарядтау клеммасының қақпағын мықтап жабыңыз.**  
**■ Зарядтау клеммасын су немесе ұстаманыңмен.**  
 • Егер зарядтау клеммасына тері қолмен сұйықтық тиген болса, ақаулық пайда болуы мүмкін.

**Қазақ**

**ТҮТІНУШЫЛАРҒА АРНАЛҒАН АҚПАРАТ**

**Өнімнің атауы:** Сандық сымсыз стерео Құлақпап  
**Өндіріс өлі:** Қытайда  
**Өндіруші (аты және мекен-жайы):** Панасоник Корпорэйшн 1006 Кадома, Осака, Жапония  
 Дайындау күні кодты түрде көрсетілген: 20180301  
 Қол бойынша күні анықталады. Мысалы: 20180301 (жылы,айы,күні) – 01 Наурыз 2018  
**Қосымша ақпарат:** осы өнімді пайдалану алдында пайдалану нұсқауларын оқып шығыңыз.  
 Өндірушінің «Түтінүшылдардың құқықтарын қорғау туралы» Ресей Федерациясының Федералды Заңының 5 бап, 2 тарауына сәйкес белгіленген өнімнің жұмыс атару уақыты оның шығарылуынан бастап 1 жылға сәйкес келеді және осы мерзім ішінде ол осы нұсқауларға және техникалық стандарттарға сәйкес болуы тиіс.  
**Импорртаушы:**  
 «Панасоник Рус» ЖШҚ, РФ, 115191, Мәскеу қ., Большая Тульская к-сі, 11 үй, 3 қабат.  
 Тел. 8-800-200-21-00  
 Түтінүшылдардың наразылықтарын алуға өндіруші рұқсат берген ұйым Қазақстан Республикасының аумағында өнім сапасы бойынша шағымдарды қабылдауға уәкілетті ұйым:  
 Панасоник Маркетинг ТМД АҚ өкілдігі, Қазақстан, 050010, Алматы қ., Достық даңғылы, 192, 3-ші қабат  
 Panasonic апаратық орталығы:  
 +7 (727) 330-88-07 – Алматы қ. мен Қырғызстаннан қоңырау шалу үшін.  
 8-800-0-809-809 – Қазақстан аумағында жергілікті ұялы байланыс пен қалалық операторларынан тегін қоңырау шалу.  
 Организация, уполномоченная на принятие претензий по качеству продукции на территории Республики Казахстан: Представительство АО Панасоник Маркетинг СНГ, Казахстан, 050010, г. Алматы, проспект Достык, 192, 3-й этаж.  
 Информационный центр Panasonic: +7 (727) 330-88-07 – для звонков из г. Алматы и Киргизстана. 8-800-0-809-809 – бесплатный звонок с городских и мобильных телефонов местных сотовых операторов в пределах Казахстана.

**Қазақ**

**ЕАС**

**ӨНІМДІ СЕРТИФИКАТТАУ ТУРАЛЫ АҚПАРАТ**

Сандық сымсыз стерео Құлақпап "Panasonic" модельдері RP-BTS35

СЕРТИФИКАТТАЛҒАН ТЕСТБЕСТ СО 119334, Мәскеу, Андрей жағалау, 2 үй

\* - өнімнің түсі мен нарығын анықтайтын әріптер мен сандар жылжытты

Сәйкестену сертификаты:	№ TC RU C-JP.ME10.B.04806
Сәйкестену сертификатының берілген күні:	17.01.2018
Сертификаттың жарамдылық мерзімі:	16.01.2023

Өндіруші:  
Panasonic Corporation 1006, Oaza Kadoma, Kadoma-shi, Osaka, 571-8501 Japan  
Панасоник Корпорэйшн 1006, Оаза Кадома, Кадома-ши, Осака, 571-8501 Жапония

Made in China

Қайтада жасалған

Өндірушінің «Түтінүшылдардың құқықтарын қорғау туралы» Ресей Федерациясының Федералды Заңының 5 бап, 2 тарауына сәйкес белгіленген өнімнің жұмыс атару уақыты оның шығарылуынан бастап 1 жылға сәйкес келеді және осы мерзім ішінде ол осы нұсқауларға және техникалық стандарттарға сәйкес болуы тиіс.

< Ескерту >  
Егер басқа құжаттарда өзге заттар көрсетілмесе, төмендегі ережелерді ұстаныңыз

1. Құралды қатты тегіс бетке орналастырыңыз, тек ашыратылатын немесе алынбайтын бөлшектерден басқа
2. Құрағ жабық жерде сақтаңыз.
3. Тастамауды кезінде лактырмаңыз, артық сілкінуіне және басқа заттарға соғуына жол бермеңіз.
4. Ұлтпақ және немесе жергілікті заңдарға сәйкес кәдеге жарату

Пайдаланудың ережелері мен шарттары өндірушімен орнатылмаған және тауар пайдаланатын елдің жергілікті және/немесе ұлттық заңдарға сәйкес болуы керек

Қазақстан Республикасының аумағында өнім сапасы бойынша шағымдарды қабылдауға уәкілетті ұйым: Панасоник Маркетинг ТМД АҚ өкілдігі, Қазақстан, 050010, Алматы қ., Достық даңғылы, 192, 3-ші қабат

Panasonic апаратық орталығы: +7 (727) 330-88-07 – Алматы қ. мен Қырғызстаннан қоңырау шалу үшін. 8-800-0-809-809 – Қазақстан аумағында жергілікті ұялы байланыс пен қалалық операторларынан тегін қоңырау шалу.

Организация, уполномоченная на принятие претензий по качеству продукции на территории Республики Казахстан: Представительство АО Панасоник Маркетинг СНГ, Казахстан, 050010, г. Алматы, проспект Достык, 192, 3-й этаж.

Информационный центр Panasonic: +7 (727) 330-88-07 – для звонков из г. Алматы и Киргизстана. 8-800-0-809-809 – бесплатный звонок с городских и мобильных телефонов местных сотовых операторов в пределах Казахстана.