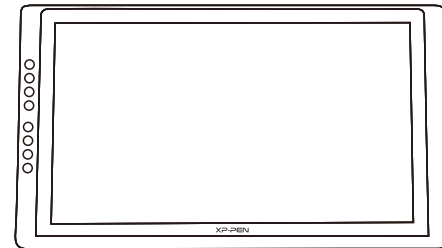




Graphic Pen Display

Artist 16Pro Manual

Windows 10,8,7 and Mac 10.8 or above



XP-PEN

Website: www.xp-pen.com

Mail: service@xp-pen.com

Please contact us with any questions




Artist 16Pro User Manual

Safety Precautions

This manual uses the following symbols to ensure that the XP-PEN Tablet is used correctly and safely. Be sure to read and observe the Safety Precautions.

 **Do not use this product in a control system area that requires a high degree of safety and reliability.**

In such a system, this product could negatively affect other electronic devices and could malfunction due to the effect of those devices.

 **Turn the power off in areas where use of electronic devices is prohibited.**

Turn the power off your tablet when onboard an aircraft or in any other location where use of electronic devices is prohibited, otherwise it may negatively affect other electronic devices in the area.

Unplug the USB connector from this product and turn the power off.

 **Keep the product away from infants and young children.**

Accessories to this gadget may present a choking hazard to small children. Keep all accessories away from infants and young children.

 **CAUTION**

Do not place this product on unstable surfaces.


Avoid placing this product on unstable, tilted surfaces or any locations exposed to excessive vibrations. This may cause the tablet to fall or impact surfaces which can result in damage and/or malfunction to the tablet.

Do not place heavy objects on top of this product.


Do not place heavy objects on the product. Do not step on, or place your body weight on this product as this may cause damage.

 **Avoid extreme high or low-temperature exposure to the XP-Pen tablet.**

Do not store this product in areas that drop below 5°C or above 40°C. Avoid locations with excessive temperature fluctuations. This may result in damage to the product and its components.

 **Do not disassemble**

Do not disassemble or modify this product. Doing so may expose you to heat, fire, electric shock and injury. Disassembling the product will void your warranty.


 **Do not use alcohol for cleaning**

Never use alcohol, thinner, benzene or other mineral solvents that may discolor and cause deterioration to the product.

 **Do not expose to water**

Be cautious of water and all liquids that may be near the tablet. Exposure to water or liquid could damage the product.

 **CAUTION**

 **Avoid placing metallic objects and especially magnetic objects on the tablet.**

Placing metallic and/or magnetic objects on this product during operation may cause malfunction or permanent damage.



Do not strike the pen against hard objects.

Striking the pen against hard objects can cause damage to the pen.



Avoid gripping the pen too tightly, and DO NOT use excessive weight/pressure on the Express Key button and pen.

The stylus pen is a high-precision instrument. Avoid pressing too tightly on the Express Key button, and keep any objects from covering the pen to avoid potential damage. Keep the pen away from areas of high dust, contaminants, or any particulate matter that can affect or damage the pen.

Limitation of Liability

- XP-Pen shall in no event be liable for damages resulting from fires or earthquakes, including those caused by third parties and those arising from user misuse, abuse or neglect.
- XP-Pen shall in no event be liable for incidental damages- including but not limited to loss of business income, interruption of business activities, corruption or loss of data – that arise from use or failure to use this product correctly.
- XP-Pen shall in no event be liable for damage resulting from uses not documented in this manual.
- XP-Pen shall in no event be liable for damages or malfunction arising from the connection to other devices or use of third party software.

Руководство пользователя Artist 16Pro

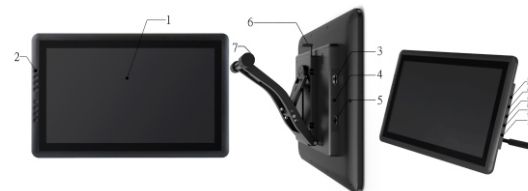
Спасибо Вам за покупку продукции компании XP-Pen. В настоящее время поддерживаются английский, русский, японский, немецкий, корейский, итальянский, испанский и китайский язык. Скоро будет перевод и на других языки. Спасибо за понимание!

Содержание

I. Описание продукта	2
Описание.....	2
Рабочая область.....	2
II. Стилус	3
Стилус и аксессуары.....	3
Стаканчик стилуса, Подставка для стилуса	
Наконечник, Замена наконечника.....	3
III. Подключение Artist 16Pro	5
IV. Установка драйвера	5
Windows.....	5
Mac.....	7
V. Настройка интерфейса драйвера	10
Windows.....	10
Mac.....	14
VI. Удаление драйвера	17
Windows.....	17
Mac.....	18
VII. FAQ	18

{ I. Описание продукта }

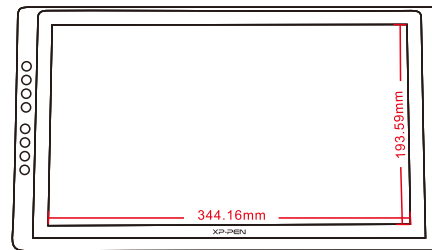
Описание



Картинка 1-1: Описание

- (1). Рабочая область
- (2). Горячие клавиши
- (3). USB-порт
- (4). Разъем питания
- (5). HDMI-порт
- (6). Рычаг для регулировки наклона дисплея
- (7). Подставка
- (8). Кнопка питания
 - a. Зеленый: Планшет подключен к компьютеру.
 - b. Красный: Планшет включен, а не подключен к компьютеру.
 - c. Отключен: Планшет выключен.
- (9). Кнопка меню
- (10). Кнопка вниз
- (11). Кнопка +
- (12). Кнопка -

Active area



Картинка 1-2: Рабочая область

{ II. Стилус и аксессуары }

Описание



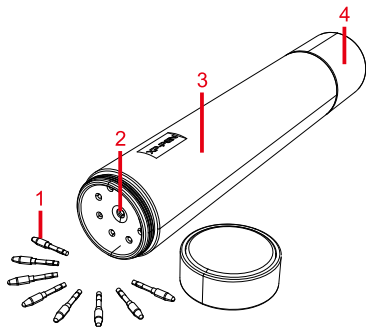
Картинка 2-1: Стилус

- (1) Наконечник
- (2) Индикатор
 - а. Красный: батарея на исходе
 - б. Зеленый: батарея заряжается
 - с. Отключен: батарея полностью заряжена
- (3) Боковая кнопка 2
- (4) Боковая кнопка 1
- (5) Зарядный порт
- (6) USB кабель для зарядки стилуса

Примечания:

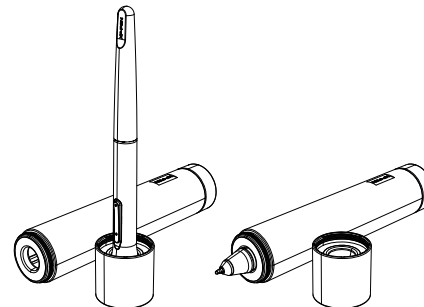
Функцию боковых кнопок стилуса можно настроить под себя.

Пенал, Подставка для стилуса, Наконечник, Инструмент для смены наконечников



Картинка 2-2: Пенал, Подставка для стилуса, Наконечник, Инструмент для смены наконечников

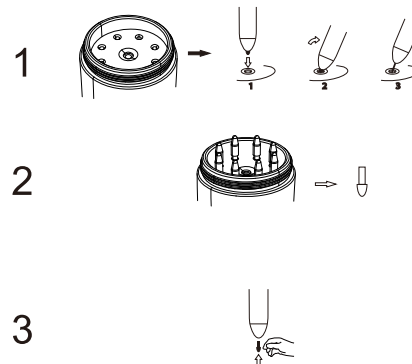
- (1) Наконечник
- (2) Инструмент для смены наконечников
- (3) Пенал
- (4) Подставка для стилуса



Картинка 2-3: Подставка стилуса

Замена наконечника

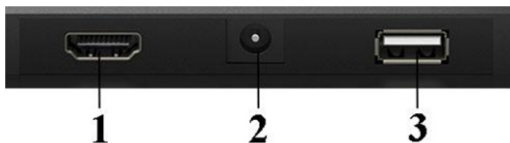
- (1) Для замены наконечников пера используйте специальное отверстие в нижней части подставки.
- (2) Возьмите новый наконечник.
- (3) Вставьте новый наконечник в основание стилуса.



Картинка 2-4: Замена наконечника

{ III. Подключение Artist 16Pro }

1. Подключите входящий в комплект USB-кабель к устройству Artist 16Pro.
2. Подключите сетевой адаптер к устройству Artist 16 Pro. Подключите кабель сетевого адаптера, затем подключите устройство к электрической розетке.
3. Подключите устройство Artist 16Pro к вашему компьютеру с помощью кабеля HDMI.



Картинка 3-1: Artist 16Pro порт (1.HDMI; 2.Питание; 3.USB)

{ IV. Установка драйвера }

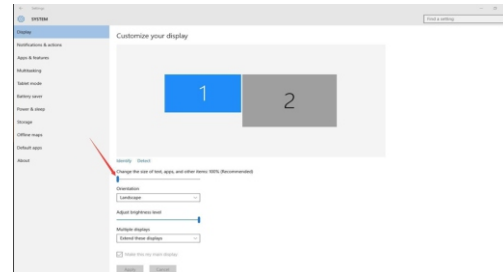
Доступные системы:
Windows 10, 8, or 7
Mac OS X 10.8 or above

Примечания :

- (1) Перед установкой драйвера временно отключите все антивирусные программы. Некоторые программы, такие как OneDrive и Dropbox могут монополизировать важные файлы и помешать успешной установке драйвера.
- (2) Удалите все драйвера других графических планшетов и интерактивных дисплеев (в том числе драйвера графических планшетов XP-Pen), чтобы избежать конфликта с драйвером Artist 16Pro.
- (3) Драйвер можно скачать и установить с официального сайта XP-Pen (www.xp-pen.com). В случае если вы скачали драйвер с сайта, то необходимо сначала извлечь .zipfile, затем запустить файл ".exe" or ".pkg."

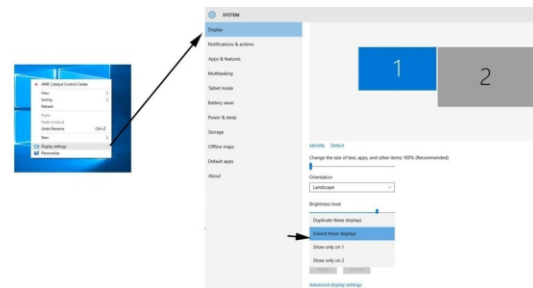
Windows

- (1) Подключите дисплей Artist 16Pro к компьютеру через кабели HDMI и USB. Затем включите дисплей.
- (2) Перейдите на сайт www.xp-pen.ru на раздел "поддержку", чтобы скачать драйвер Artist 16Pro.
- (3) Извлеките .zip, затем запустите файл ".exe".
- (4) После успешной установки драйвера, на экране должен появиться небольшой значок планшета (⌨) (обычно находится в правом нижнем углу экрана). Если значок не появился, то удалите драйвер и после перезагрузки компьютера повторите шаг 2.
- (5) (Рекомендуется) Откройте [Панель управления] > [Настройки дисплея] и в пункте "Изменить размер текста, приложений и других элементов" поставьте значение 100%.



Картинка 4-1: Настройки дисплея

- (6) Измените настройки монитора на «Расширенный режим/Расширить эти дисплеи или Дублировать дисплей/Зеркальный режим».
- (7) В «Расширенном режиме» установите дисплей Artist 16Pro как «Монитор 2» разрешение экрана: 1920x1080.
- (8) В **Зеркальном режиме** установите разрешение для обоих мониторов: 1920x1080.



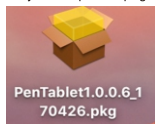
Картинка 4-2: Расширенный режим

- (9) Применить и выйти.
- (10) Нажмите на значок планшета, чтобы открыть настройки дисплея Artist 16Pro. Перейдите в «Настройки монитора» и установите дисплей Artist 16Pro как «Монитор 2», затем нажмите «Подтвердить и выйти».

Важно:
Поставьте "Size of text, apps, etc" в 100%, чтобы планшет работал с программой Paint Tool Sai (SAI)

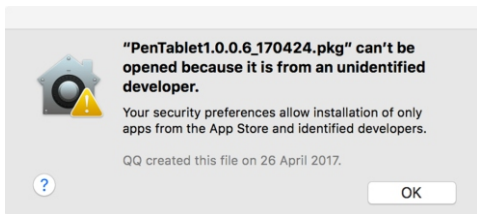
Mac

- (1) Подключите дисплей Artist 16Pro к компьютеру через кабели HDMI, USB и кабель питания. Затем включите устройство.
- (2) Перейдите на сайт www.xp-pen.ru на раздел "поддержку", чтобы скачать драйвер Artist 16Pro.
- (3) Извлеките файл ".zip", затем запустите файл ".pkg".



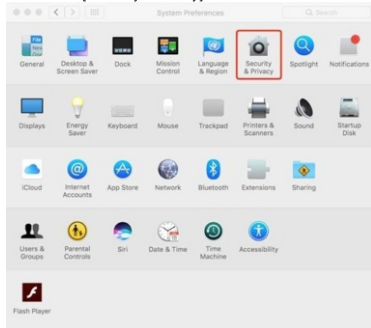
Картинка 4-3: Mac драйвер

- (4) Если Вы столкнулись с данной ошибкой, то необходимо:



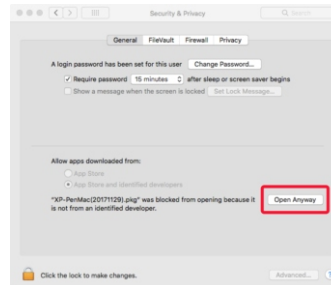
Картинка 4-4: Неизвестный разработчик

- a. Откройте Системные настройки [System Preferences] из Apple меню, затем Защита и безопасность [Security & Privacy]



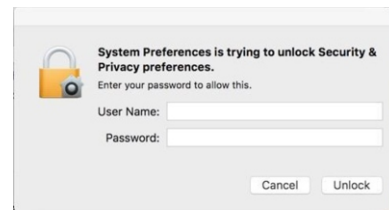
Картинка 4-5: Защита и безопасность

- b. Нажмите на значок замка в правой нижней части окна.



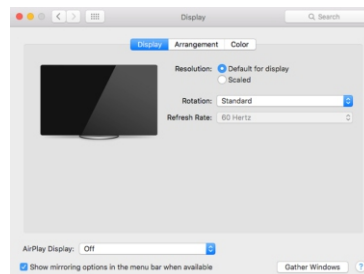
Картинка 4-6: Замок

- c. Введите имя пользователя и пароль, затем нажмите "Открыть".

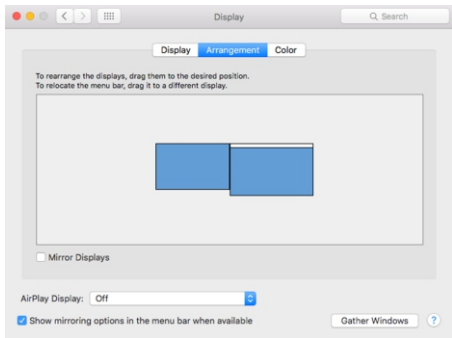


Картинка 4-7: Пароль

- (5) Открыть [System Preferences] > [Display]. В окне Display, установить разрешение Default for display.

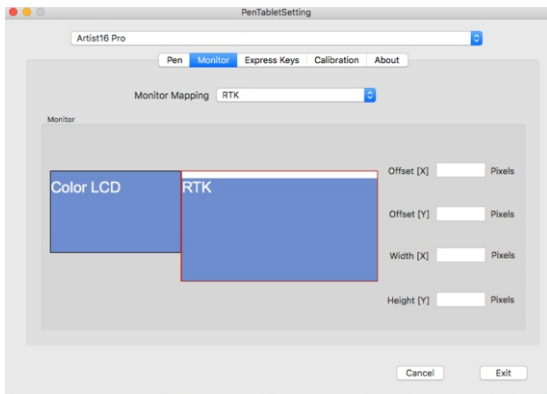


Картинка 4-8: Дисплей



Картинка 4-9: Расположение

- (6) В закладке «Arrangement», вы можете выбрать «MirrorDisplays». После установки «MirrorDisplays», разрешение обоих мониторов должно быть одинаковым: 1920x1080.
 - (6.1) Откройте [Поиск] > [Приложения] > [TouchTablet] > [Настройки PenTablet].
 - (6.2) В окне Monitor, установите Monitor Mapping на Color LCD.
- (7) При отключении MirrorDisplays, необходимо установить разрешение 1920x1080.
 - (7.1) Откройте [Finder] > [Applications] > [Touch Table] > [Pen Tablet Setting].
 - (7.2) В окне monitor, установите Monitor Mapping на RTK.

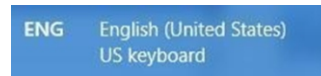


Картинка 4-10: Монитор

{ V.Настройка интерфейса драйвера }

Важно:

- (a). Клавиши предназначены для работы с клавиатурой US English.
- (b). По умолчанию горячие клавиши Artist 16Pro соответствуют горячим клавишам Фотошопа. Функции горячих клавиш можно настроить под себя.

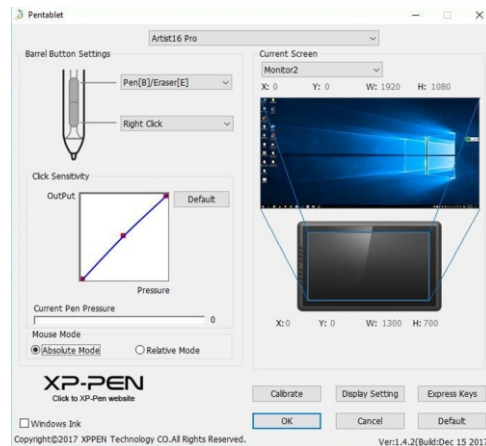


Картинка 5-1. Keyboard

Windows

Настройки драйвера планшета могут быть открыты двумя способами: Нажмите на значок планшета (XP-PEN) в правом нижнем углу экрана. ИЛИ Найдите значок "PenTablet" на рабочем столе и дважды щелкните на него.

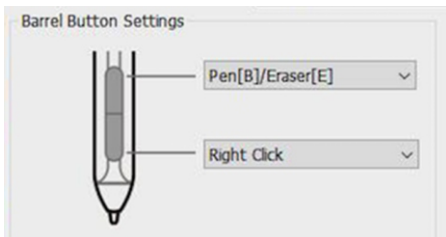
Интерфейс драйвера



Картинка 5-2: Интерфейс

1.1. Настройка боковой кнопки стилуса

Вы можете настроить функции боковой кнопки стилуса под себя. Используйте опцию "FunctionKey", чтобы настроить кнопку.



Картинка 5-3: Настройка боковой кнопки

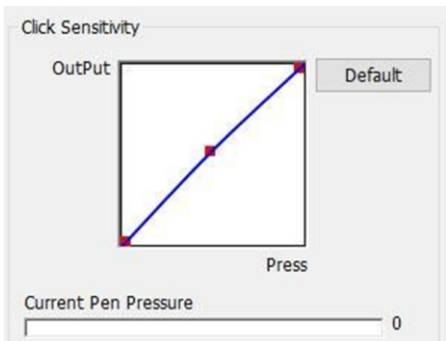
Примечания:

Стилуc/Ластик

При нажатии на боковую кнопку ручки можно переключаться между функциями «Ручка» и «Ластик». После переключения, на вашем экране ненадолго отобразится выбранная вами функция.

1.2. Чувствительность клика и текущий уровень нажатия стилуса

Вы можете настроить нажатия пера на "Output" или "Press".
Current Pen Pressure показывает текущий уровень нажатия.



Картинка 5-4: Чувствительность клика

1.3. Режим мыши

Абсолютный режим: Стандартный режим планшета. Каждая точка рабочей области планшета соответствует абсолютной точке на дисплее Вашего компьютера.

Относительный режим: Режим мыши. Рабочая область планшета не соответствует абсолютным точкам на Вашем компьютере и работает, как стандартная мышка.



Картинка 5-5: Режим мыши

1.4. Текущий экран

Artist 16Pro может быть настроен для использования как "Монитор 1" или "Монитор2".



Картинка 5-6: Текущий экран

1.5. Windows Ink

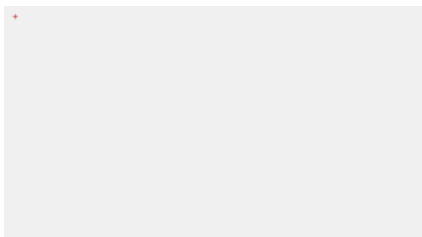
Включение данной функции позволяет включить поддержку Windows Ink и использовать приложения с функцией Windows Ink.



Картинка 5-7: Windows Ink

1.6. Калибровка

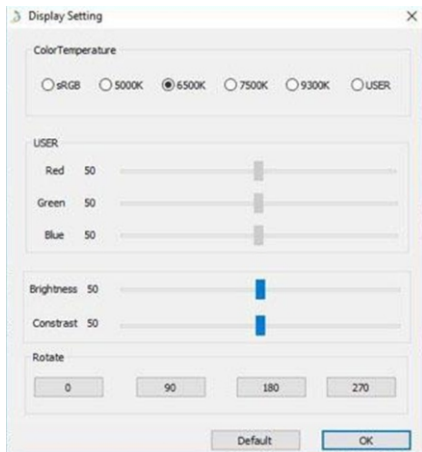
В данной вкладке можно настроить калибровку планшета.



Картина 5-8: Калибровка

1.7. Настройка дисплея

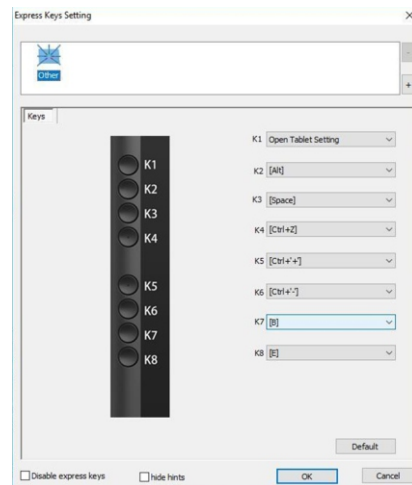
- Цветовая температура: Используется для регулировки цветового баланса на дисплее Artist 16Pro
- Пользователь: Используется для регулировки красного, синего и зеленого цвета на дисплее Artist 16Pro. Также здесь можно настроить яркость и контрастность.
- Вращение: В данной вкладке Вы можете повернуть дисплей Artist 16Pro.



Картина 5-9: Настройка дисплея

1.8. Настройка горячих клавиш

В данной вкладке можно настроить горячие клавиши планшета Artist 16Pro Hide Hints: Уведомление не будет появляться на нижней части дисплея.



Картина 5-10: Горячие клавиши

1.9. Лого XP-Pen

Если доступен новый драйвер для Вашего устройства, то Вы увидите синюю стрелку (↕). Нажмите на стрелку, чтобы обновить драйвер. Нажмите на лого XP-Pen, чтобы перейти на наш официальный сайт.



Картина 5-11: Лого XP-Pen

Mac

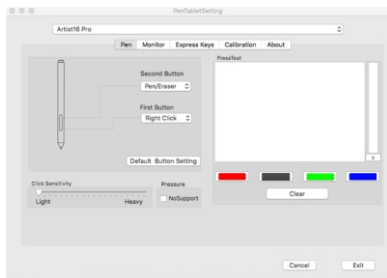
Откройте настройки драйверов Artist 16Pro, затем Finder > Applications > PenTabletSetting.

Настройка интерфейса драйвера



Картинка5-12: Настройка планшета

1.1. Стилус

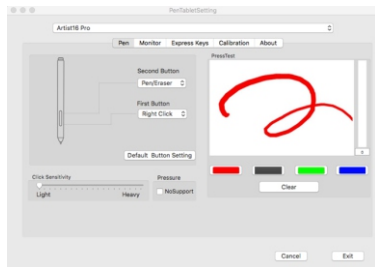


Картинка 5-13: Стилус

В данной вкладке, Вы можете настроить функции боковых кнопок пера, настроить чувствительность, а также уровень нажатия пера. "Pressure No Support" :Отсутствует чувствительности к нажатию. Нажмите кнопку "По умолчанию", чтобы восстановить настройки по умолчанию.

Примечания:

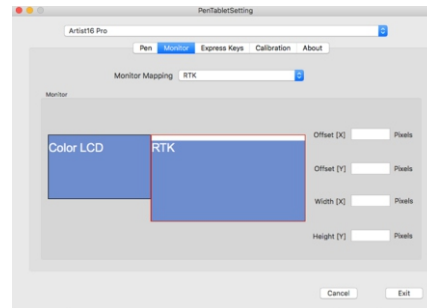
Стилус/Ластик
При нажатии на боковую кнопку ручки можно переключаться между функциями «Ручка» и «Ластик». После переключения, на вашем экране ненадолго отобразится выбранная вами функция.



Картинка 5-14: Проверка силы нажатия

1.2. Монитор

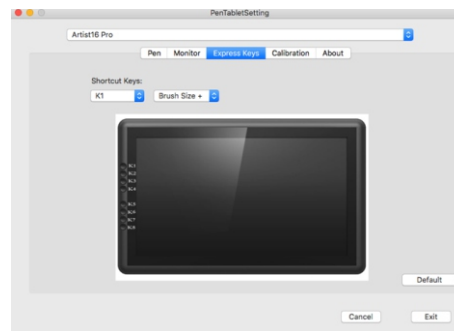
В вкладке "Монитор" можете настроить ваш планшет как "Монитор 1" или "Монитор 2"



Картинка 5-15: Монитор

1.3. Горячие клавиши

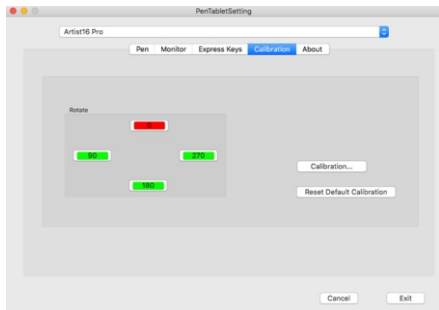
В окне "Express Keys" используйте "Reset Customer Defined", чтобы настроить функцию горячих клавиш.



Картинка 5-16: Клавиши Express Keys

1.4. Калибровка

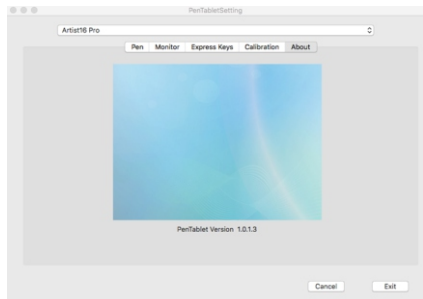
В данной вкладке Вы можете настроить калибровку дисплея. Нажмите Калибровку, и следуйте инструкциям на экране. Вращение: В данной вкладке Вы можете повернуть дисплей Artist 16Pro.



Картинка 5-17: Калибровка

1.5. Версия драйвера

Показана данная версия установленного драйвера



Картинка 5-18: Версия драйвера

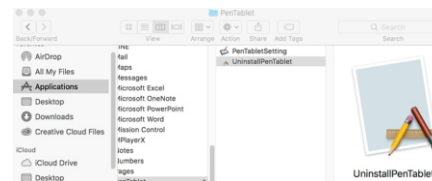
{ VI. Удаление драйвера }

Windows

[Пуск] - [Настройки] → [Apps&features]. Найдите файл "PenTablet" и нажмите "Uninstall."

Mac

Откройте [Finder]→ [Application]→ [Pen Tablet], затем нажмите "Uninstall Pen Tablet" и следуйте инструкциям на экране.



Картинка 6-1: Удаление драйвера

Примечания :

После удаления или переустановки драйвера Artist16 Pro необходимо перезагрузить компьютер.

{ VI. FAQ }

1. Где можно скачать последнюю версию драйвера Artist 16Pro ?


Последнюю версию драйвера можно скачать с нашего официального сайта (www.xp-pen.com).

2. Я не могу использовать перо, чтобы контролировать курсор.

а. Загорается ли индикатор после прикосновения пером поверхности планшета?

- Да: Удалите драйвер Artist 16Pro. Перезагрузите компьютер, затем подключите планшет к компьютеру и проверьте перо. Если курсор реагирует на передвижение пера, значит аппаратное обеспечение планшета в норме. Переустановите драйвер следующим образом (Windows):
 - Скачайте последнюю версию драйвера с сайта www.xp-pen.com, затем извлеките содержимое zip файла на рабочий стол.
 - Close all non-essential software and processes (Some software may use the wintab process and interfere with the driver installation. OneDrive in particular often causes issues; its system tray icon looks like two grey clouds).
 - Закройте все другие программы, в том числе и антивирусные программы.
 - Откройте C:\Windows. В поисковой строке введите "WinTab32.dll", а затем удалите этот файл.
 - Подключите планшет к компьютеру, затем начните установку драйвера.
 - После успешной установки драйвера необходимо перезагрузить компьютер.
 - Если в системном трее не отображает значок планшета то:
 - В поле поиска на панели задач введите запрос папка и выберите пункт Показывать скрытые файлы и папки в результатах поиска. В разделе Дополнительные параметры выберите Показать скрытые файлы, папки и диски, а затем нажмите кнопку ОК. В поле поиска введите запрос "wintabclient". Запустите эти файлы от имени Администратора, после чего иконка должна появиться.
 - Нет: Убедитесь, что планшет плотно подключен к Вашему компьютеру. Если Вы используете беспроводной режим, то сначала протестируйте планшет при помощи USB-кабеля.

3. Как узнать, что драйвер Artist 16Pro был успешно установлен?

После успешной установки драйвера в системном трее должен появиться значок планшета  (Windows OS). Курсор можно управлять пером, а также функционирует нажатия пера, которое можно проверить в настройках драйвера.

4. Как убедиться, что проблема в программном обеспечении планшета?

- а.1. Подключите и проверьте планшета на других компьютерах. Если он работает на других компьютерах, то попробуйте удалить все драйвера (включая и драйвера других моделей XP-Pen). Затем установите драйвера Artist 16Pro.
- а.2. Если при касании пером рабочей области планшета, индикатор состояния не загорается, то скорее всего проблема с программным обеспечением планшета.
- е. Please note our tablets do not come with drawing software.

По любым вопросам или проблемам, обращайтесь

Скайп: XP-Pen

Сайт: www.xp-pen.com

Почта: service@xp-pen.com