

KAMVAS 13

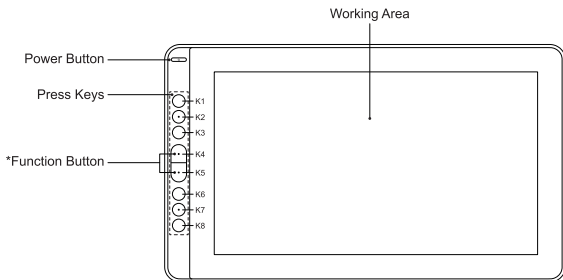
- ① Quick Start Guide
- ⑥ Guide de démarrage rapide
- ⑪ Schnellstartanleitung
- ⑰ 快速指南
- ⑳ 快速指南
- ㉔ クイックスタートガイド
- ㉙ 빠른 시작 안내서
- ㉚ Guida rapida
- ㉜ Guía de inicio rápido
- ㉞ Guia de início rápido
- ㉟ Краткое руководство пользователя
- ㊱ Przewodnik szybkiego startu
- ㊳ Panduan Singkat



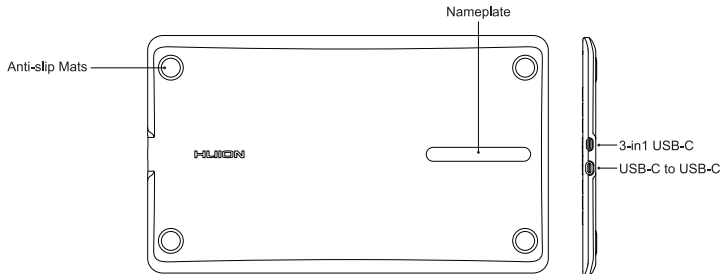
CREATIVE PEN DISPLAY



Product Overview

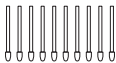


*Function Button: Press K4 & K5 around three seconds to open the OSD menu.

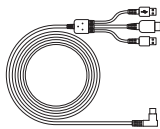


Accessories

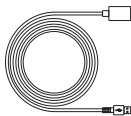
Stylus Pen

Replacement Nibs
(Inside the pen holder)

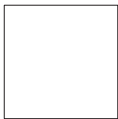
Pen Holder

Pen Nib Clip
(Inside the pen holder)

3-in-1 Cable



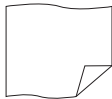
USB Extension Cable



Quick Start Guide



Glove

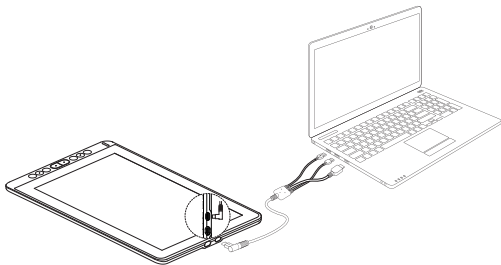


Cleaning Cloth

Setting up Display

Connect the pen display to your computer with 3-in-1 Cable or USB-C to USB-C Cable.

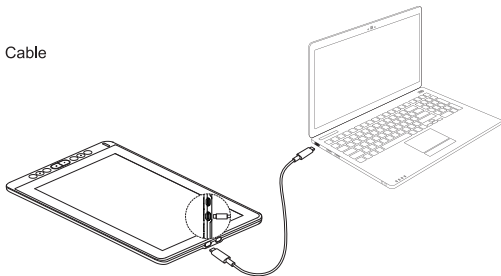
1) Connected with 3-in-1 Cable



Notice:

Generally the device can be powered on when the black USB-A cable is connected to your computer. A flashing screen of the device may indicate a low battery, in which case you are suggested to connect the red colored USB-A cable to another USB interface on your computer or the power adaptor. The power adaptor is not included in the package and requires extra cost. Power adaptor of your mobile phone is also compatible.

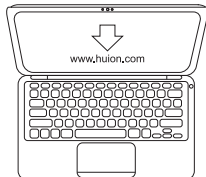
2) Connected with USB-C to USB-C Cable



- The USB-C to USB-C cable is not included in the package and requires extra cost. Please purchase the cable through official channels as it is customized and cables from unknown sources may not be usable with the device.
- **Note: It is normal that the machine will locally heat up when working.**

Install Driver

1. Before installing driver, please close all graphic software and antivirus program.
2. If you have installed other pen tablet driver, please uninstall it before you install this driver.
3. Please make sure your computer OS are as following:
Windows 7 or later, macOS 10.12 or later.
4. Please download the pen driver and user manual from our website:
www.huion.com/download
5. Run the tablet driver program and complete the installation according to the instruction.
6. For more information, please refer to the user manual.



Installing via download

OSD Function

Enter OSD Menu:

1. Press K4 & K5 for around three seconds until the OSD menu appears and meanwhile the indicator will flash green. The function of K2 K3 K6 K7 will become OSD function.

2. In the menu, the function of K2 K3 K6 K7 will become as the following:

K2 AUTO: Before entering menu, its function is auto adjustment.

After entering menu, its function is back to previous menu.

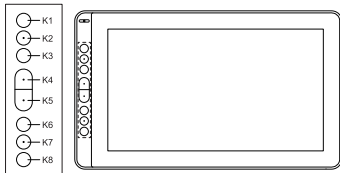
K3 MENU: Press to call up the menu, after entering menu, its function is confirm.

K6 + : After entering menu, its function is up/right/increase.

K7 - : After entering menu, its function is down/left/decrease.

Exit OSD Menu:

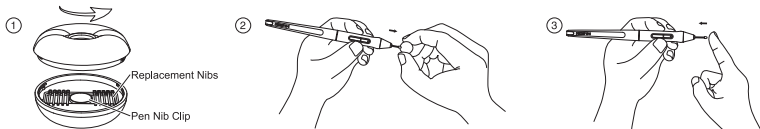
3. Press K4 & K5 for around three seconds until the OSD menu disappears. The function of K2 K3 K6 K7 will become shortcuts function again.



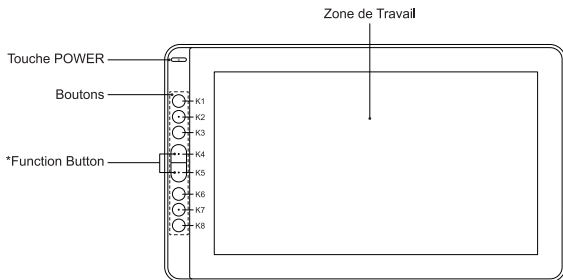
* Powered by PC may cause failure to call up the OSD menu on the pen display, in which case you are suggested to insert the USB-A connector in red on the 3-in-1 cable into the interface on the power adaptor.

Replace the Pen Nib

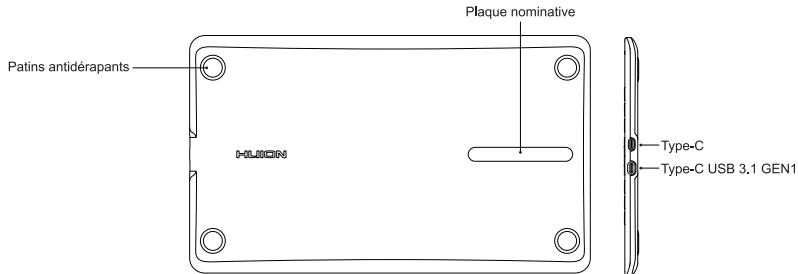
When the pen nib was heavily worn out, please replace the nib with attached pen nib clip.



Présentation du Produit



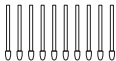
*Function Button: Appuyez sur K4 & K5 pendant environ trois secondes pour ouvrir le menu OSD.



Accessoires



Stylet



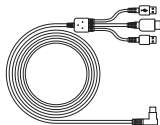
Pointes de Remplacement
(à l'intérieur du support pour stylet)



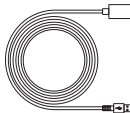
Support pour stylet



Attache de Pointe du Stylet
(à l'intérieur du support pour stylet)



Câble 3 en 1



Câble d'extension USB



Guide d'Installation Rapide



Gant

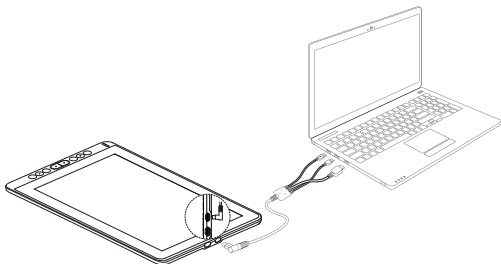


Chiffon de Nettoyage

Connectez la Tablette Graphique

Connecter la tablette graphique à votre ordinateur avec Câble 3-in-1 ou Câble USB 3.1 GEN1.

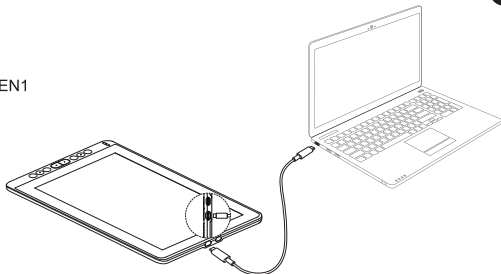
1) Connecté avec un câble 3-en-1



Notice:

En général, l'appareil peut être mis sous tension lorsque le câble USB-A noir est connecté à votre ordinateur. Un écran clignotant de l'appareil peut indiquer que la batterie est faible, auquel cas il est conseillé de connecter le câble USB-A de couleur rouge à une autre interface USB de votre ordinateur ou à l'adaptateur secteur. Das Netzteil ist nicht im Lieferumfang enthalten und erfordert zusätzliche Kosten. Das Netzteil Ihres Handys ist ebenfalls kompatibel.

2) Connecté avec Câble USB 3.1 GEN1



- Le câble USB-C vers USB-C n'est pas inclus dans l'emballage et nécessite des frais supplémentaires. Veuillez acheter le câble par l'intermédiaire des canaux officiels car il est personnalisé et les câbles de sources inconnues peuvent ne pas être utilisables avec l'appareil.
- Il est normal que la machine chauffe pendant le travail.

Installation du Pilote

1. Avant d'installer le pilote, veuillez fermer tous les logiciels graphiques et les programmes antivirus.
2. Si vous avez installé un autre pilote de tablette à stylet, veuillez le désinstaller avant d'installer ce pilote.
3. Assurez-vous que le système d'exploitation de votre ordinateur est comme suit: Windows 7 ou version supérieure, macOS 10.12 ou supérieure.
4. Téléchargez le pilote du stylet et le manuel d'utilisation depuis notre site Web: **www.huion.com/download**
5. Exécutez le programme du pilote de la tablette et terminez l'installation conformément aux instructions.
6. Pour plus d'informations, consultez le manuel d'utilisation.



Installer via téléchargement

Fonction OSD

Entrez dans le menu OSD:

1. Appuyez sur K4 & K5 pendant environ trois secondes jusqu'à ce que le menu OSD apparaisse et que l'indicateur clignote en vert. La fonction de K2 K3 K6 K7 devient fonction OSD.
2. A cette époque, la fonction de K2 K3 K6 K7 deviendra comme suit:

K2 AUTO: Avant entrer dans le menu, il est fonction de réglage automatique.

Après être entré dans le menu, il est fonction est de retour au menu précédent.

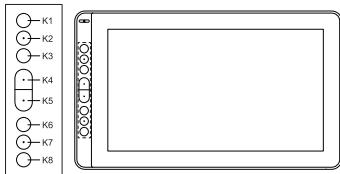
K3 MENU: Appuyez sur la menu exhalé, après avoir entré dans le menu, sa fonction devient confirmée.

K6 + : Après entrer dans le menu, sa fonction est vers le haut l'augmentation.

K7 - : Après le menu entrée, sa fonction est vers le bas/diminution.

Quitter le menu OSD:

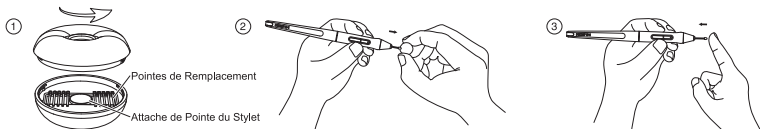
3. Appuyez sur K4 & K5 pendant environ trois secondes jusqu'à ce que le menu OSD disparaisse. la fonction de K2 K3 K6 K7 redeviendra une fonction de raccourci.



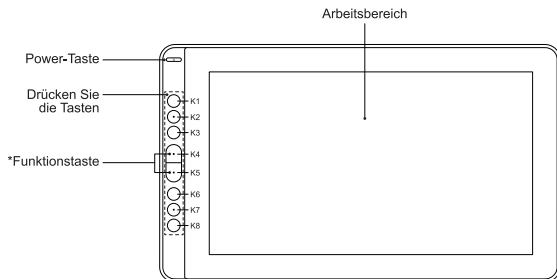
* L'alimentation par PC peut entraîner l'échec de l'appel du menu OSD sur l'écran, auquel cas il est conseillé d'insérer le connecteur USB-A en rouge sur le câble 3-en-1 dans l'interface de l'adaptateur secteur.

Remplacer la Pointe du Stylet

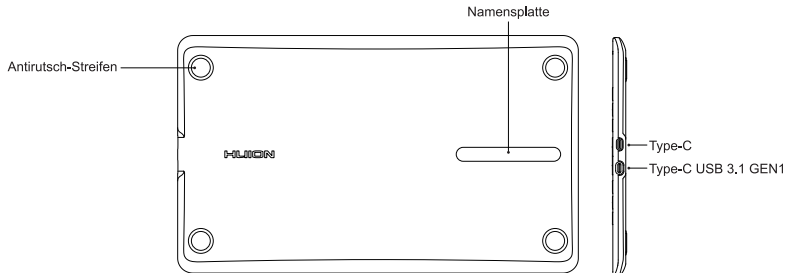
Lorsque la pointe du stylet a été largement utilisée, veuillez remplacer la pointe avec l'attache de pointe du stylet.



Produktübersicht



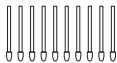
*Funktionstaste: Drücken Sie K4 & K5 etwa drei Sekunden lang, um das OSD-Menü zu öffnen.



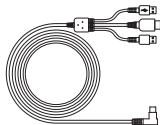
Zubehör



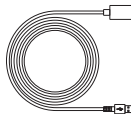
Stylus-Pen

Ersatz Stiftpitzen
(Innerhalb des Stifthalters)

Stifthalter

Stiftpitzclip
(Innerhalb des Stifthalters)

3-in-1-Kabel



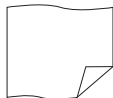
USB-Kabel-Verlängerung



Schnellanleitung



Reinigungstuch

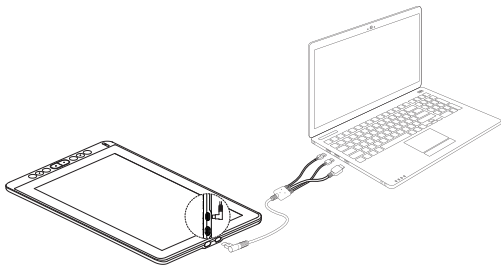


Reinigungstuch

Einrichtung des Geräts

Schließen Sie den Stift-Monitor mit einem 3-in-1-Kabel oder einem USB 3.1 GEN1-Kabel (muss separat erworben werden) an Ihren Computer an.

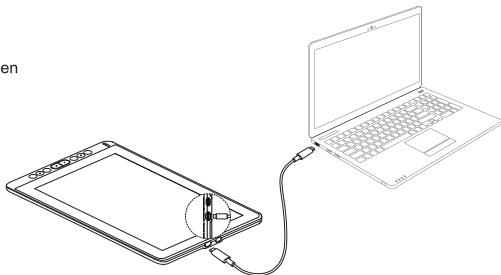
1) Anschluss mit 3-in-1-Kabel



Anmerkungen:

Im Allgemeinen kann das Gerät eingeschaltet werden, wenn das schwarze USB-A-Kabel an den Computer angeschlossen ist. Ein blinkender Bildschirm des Geräts kann auf eine schwache Batterie hinweisen, in diesem Fall wird empfohlen, das rot gefärbte USB-A-Kabel an eine andere USB-Schnittstelle Ihres Computers oder des Netzteils anzuschließen. Das Netzteil ist nicht im Lieferumfang enthalten und erfordert zusätzliche Kosten. Das Netzteil Ihres Handys ist ebenfalls kompatibel.

2) Mit USB 3.1 GEN1-Kabel verbinden



- Das USB-C zu USB-C Kabel ist nicht im Lieferumfang enthalten und erfordert zusätzliche Kosten. Bitte kaufen Sie das Kabel über offizielle Kanäle, da es kundenspezifisch ist und Kabel von unbekanntem Quellen möglicherweise nicht mit dem Gerät verwendbar sind.
- Es ist normal, dass sich die Maschine beim Arbeiten erwärmt.

Installieren des Treibers

1. Bevor Sie den Treiber installieren, schließen Sie bitte **alle** Grafiksoftware und Antivirusprogramme.
2. Wenn Sie einen anderen Stift-Tablett-Treiber installiert haben, deinstallieren Sie ihn bitte, bevor Sie diesen Treiber installieren.
3. Bitte stellen Sie sicher, dass Ihr Computer-Betriebssystem wie folgt ist: Windows 7 oder höher, MacOS 10.12 oder höher.
4. Bitte laden Sie den Stift-Treiber und das Benutzerhandbuch von unserer Website herunter: **www.huion.com/download**
5. Lassen Sie das Tablett-Treiberprogramm laufen und beenden Sie die Installation gemäss der Anweisung.
6. Weitere Informationen entnehmen Sie bitte der Bedienungsanleitung.



Installation über Herunterladen

OSD Funktion

OSD-Menü aufrufen:

1. Drücken Sie K4 & K5 etwa drei Sekunden lang, bis das OSD-Menü erscheint und die Anzeige zwischendurch grün blinkt. Die Funktion von K2 K3 K6 K7 wird zur OSD-Funktion.
2. Zu diesem Zeitpunkt wird die Funktion von K2 K3 K6 K7 wie folgt:

K2 AUTO: in die Funktionstabelle vor der Funktion, um den Bildschirm automatisch einzustellen.
Nach Eingabe der Funktionstabelle wechselt die Funktion zur vorherigen.

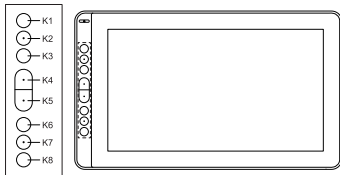
K3 MENU: Drücken Sie das Menü Taste, geben Sie das Menü ein, die Funktion wird bestätigt.

K6 + : Nach dem Eingeben des Menüs ist die Funktion hoch / erhöht.

K7 - : Nach dem Eingeben des Menüs ist die Funktion nach unten / links / absteigend.

OSD-Menü verlassen:

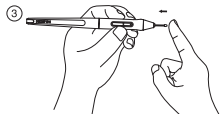
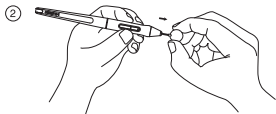
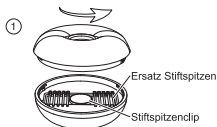
3. Drücken Sie K4 & K5 für etwa drei Sekunden, bis das OSD-Menü verschwindet und die Funktion des K2 K3 K6 K7 wieder zu einer Tastenkombination wird.



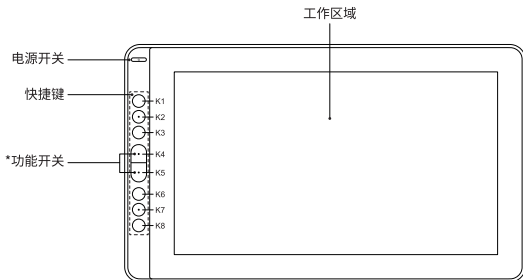
* Wenn der PC mit Strom versorgt wird, kann es zu einem Fehlauftritt des OSD-Menüs auf dem Display kommen.
In diesem Fall wird empfohlen, den USB-A-Anschluss in rot am 3-in-1-Kabel in die Schnittstelle am Netzteil einzustecken.

Wechseln der Stiftspitze

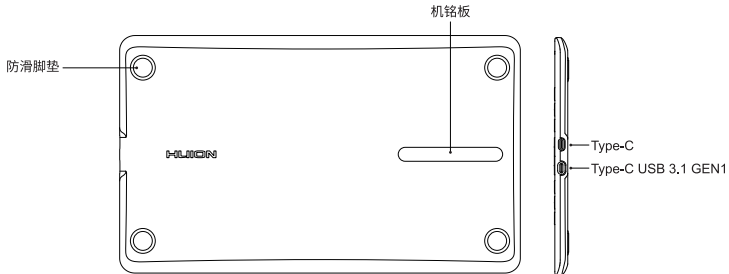
Wenn die Stiftspitze stark abgenutzt ist, ersetzen Sie bitte die Spitze mit dem beigefügten Stiftclip.



产品概述



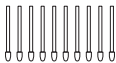
*功能开关: 长按K4 & K5约3秒可调出OSD菜单窗口。



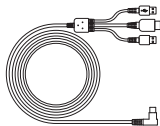
配件



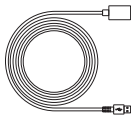
数位笔

备用笔尖
(置于笔座内部)

笔座

笔尖夹
(置于笔座内部)

三合一集成线



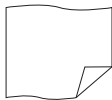
USB延长线



快速指南



手套

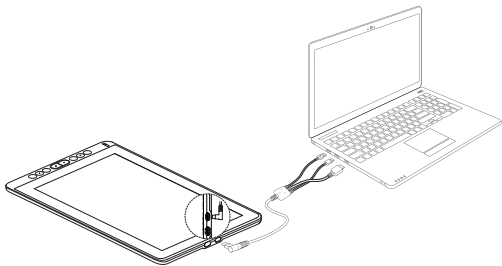


清洁布

连接数位屏

使用三合一集成线或全功能USB-C线(需单独购买)将数位屏连接至您的计算机。

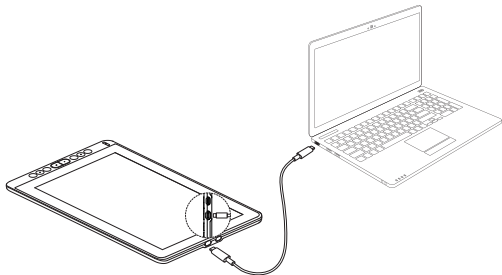
1) 使用三合一连接



注意：

通常情况下您只需黑色USB-A头连接至电脑即可正常供电，若数位屏屏幕出现闪烁，说明供电不足，此时可以将红色USB-A头连接至电脑另一个USB口或者连接至电源适配器。电源适配器非标配，您需要另外购买或者使用您的手机充电器代替。

2) 使用全功能USB-C线连接



- USB-C to USB-C线为非标配,需另行购买,此USB-C线为定制线材,请通过官方渠道购买。通过别的渠道购买的线材可能无法插入机器内正常使用。
- **注意: 机器工作时局部发热属正常现象。**

驱动安装

1. 安装驱动前,请关闭所有的绘画软件和杀毒软件。
2. 如果您的电脑中安装有其他数位板驱动,包括本品牌旧版驱动,请先行卸载。
3. 请确保电脑操作系统符合以下要求:Windows 7或以上版本,macOS 10.12或以上版本。
4. 请前往官方网站下载相应驱动程序和说明书:www.huion.cn/download
5. 运行驱动程序,根据安装向导提示完成驱动安装,并重新启动电脑。
6. 更多信息请参考电子说明书。



通过下载安装

OSD功能

进入OSD菜单：

1. 长按K4 & K5约3秒直到电源指示灯绿灯闪烁，这时，K2、K3、K6、K7的功能将会变为OSD功能。
2. 此时，按键K2、K3、K6、K7功能分别为：

K2 AUTO：进入菜单前功能为自动调整画面。进入菜单后功能变为返回上一级菜单。

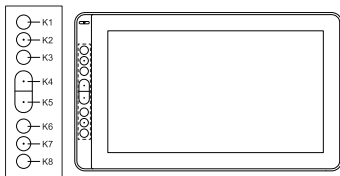
K3 MENU：按下呼出功能表，进入功能表后，功能变为确认。

K6 +：进入功能表后功能为向上/增加。

K7 -：进入功能表后功能为向下/减少。

退出OSD菜单：

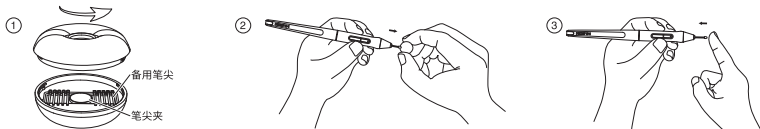
3. 再次长按K4 & K5约3秒，此时，K2、K3、K6、K7的功能将会变为快捷键功能。



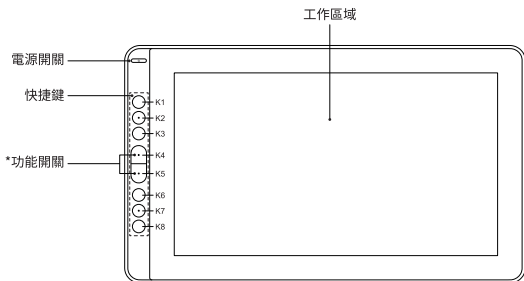
* 部分情况下，数位屏供电不足会导致OSD菜单无法调出，这时请把3合1数据线红色一端接到电源适配器上。

更换笔尖

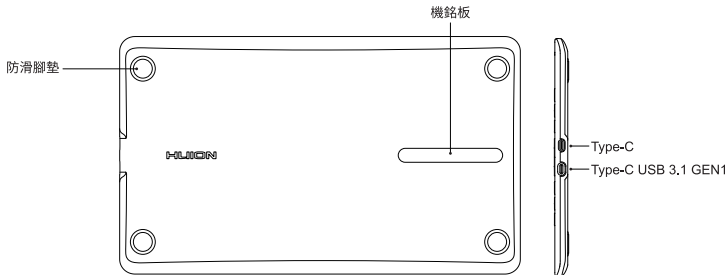
当笔尖磨损严重而影响到正常使用时，请及时更换新的笔尖。



產品概述



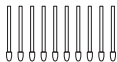
*功能開關: 長按K4 & K5約3秒可調出OSD菜單窗口。



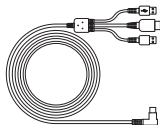
配件



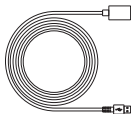
數位筆

備用筆尖
(置於筆座內部)

筆座

筆尖夾
(置於筆座內部)

三合一集成線



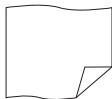
USB延長線



快速指南



手套

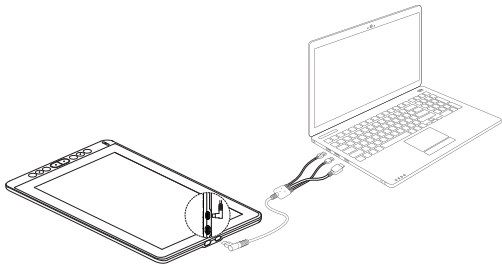


清潔布

連接數位屏

使用三合一集成線或全功能USB-C線(需單獨購買)將數位屏連接至您的電腦。

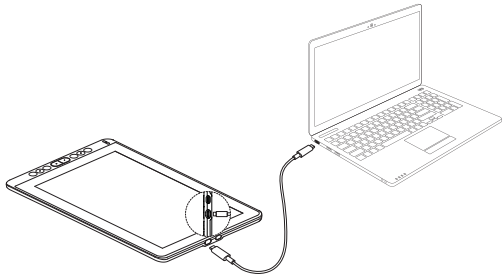
1) 使用三合一線連接



注意：

通常情况下您只需黑色USB-A头连接至电脑即可正常供电，若数位屏屏幕出现闪烁，说明供电不足，此时可以将红色USB-A头连接至电脑另一个USB口或者连接至电源适配器。电源适配器非标配，您需要另外购买或者使用您的手机充电器代替。

2) 使用全功能USB-C線連接



- USB-C to USB-C 線為非標配，您需要另外購買，此USB-C線為定制線材，請通過官方管道購買。通過別的管道購買的線材可能無法插入機器內正常使用。
- 注意：機器工作時局部發熱屬正常現象。

驅動安裝

1. 安裝驅動前，請關閉所有的繪畫軟體和殺毒軟體。
2. 如果您的電腦中安裝有其他數位板驅動，包括本品牌舊版驅動，請先行卸載。
3. 請確保電腦操作系統符合以下要求：Windows 7或以上版本，macOS 10.12或以上版本。
4. 請前往官方網站下載相應驅動程式和說明書：www.huion.cn/download
5. 運行驅動程式，根據安裝嚮導提示完成驅動安裝，並重新啟動電腦。
6. 更多資訊請參考電子說明書。



通過下載安裝

OSD功能

進入OSD菜單：

1. 長按K4 & K5約3秒直到電源指示燈綠燈閃爍，這時，K2、K3、K6、K7的功能將會變為OSD功能。
2. 此時，按鍵K2、K3、K6、K7功能分別為：

K2 AUTO: 進入功能表前功能為自動調整畫面。進入功能表後功能變為返回上一級功能表。

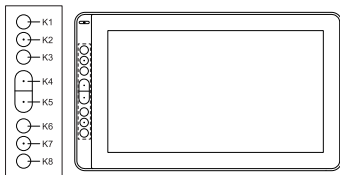
K3 MENU: 按下呼出功能表，進入功能表後，功能變為確認。

K6 + : 進入功能表後功能為向上/增加。

K7 - : 進入功能表後功能為向下/減少。

退出OSD菜單：

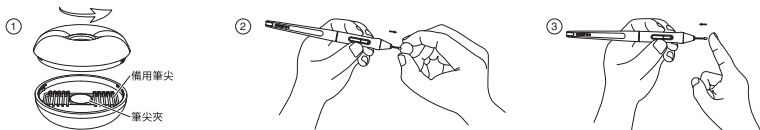
3. 再次長按K4 & K5約3秒，此時，K2、K3、K6、K7的功能將會變為快捷鍵功能。



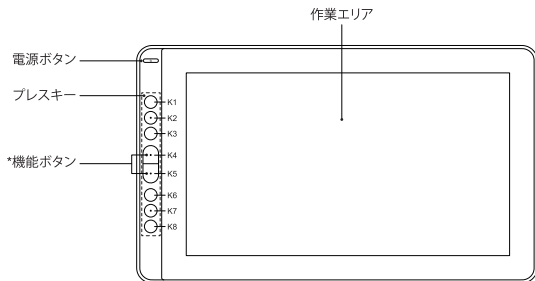
* 部分情況下，數位屏供電不足會導致OSD菜單無法調出，這時請把3合1數據線紅色一端接到電源適配器上。

更換筆尖

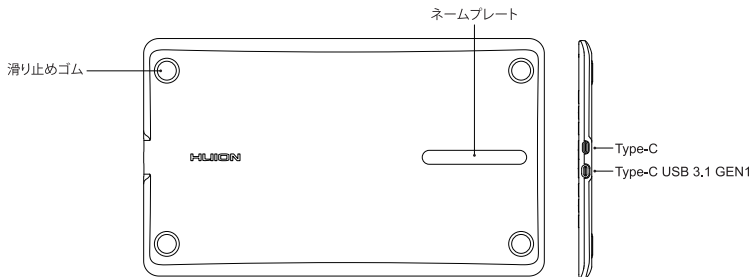
當筆尖磨損嚴重而影響到正常使用時，請及時更換新的筆尖。



製品概要



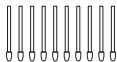
*機能ボタン: K4とK5を約3秒間押し、OSDメニューを開きます。



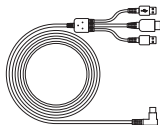
付属品



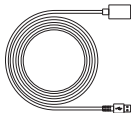
スタイラスペン

交換用ペン先
(ペンホルダー内蔵)

ペンホルダー

交換用ペン先
(ペンホルダー内蔵)

3 in 1ケーブル



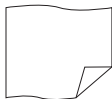
USB延長ケーブル



マニュアル



グローブ

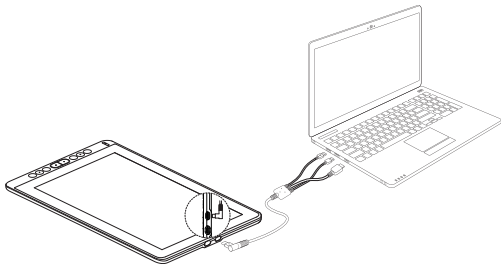


クリーニングクロス

ディスプレイの設定

3in1ケーブルまたはUSB-Cケーブル(別途購入する必要があります)を使用して、ペンタブレットとPCを接続します。

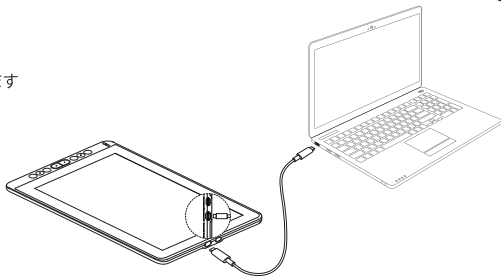
1) 3-in-1ケーブルで連結



ご注意:

通常、黒いUSB-Aケーブルをコンピューターに接続すると、デバイスの電源を入れることができます。デバイスの画面が点滅している、バッテリーが切れている可能性があります。その場合、赤色のUSB-Aケーブルをコンピューターの別のUSBインターフェイス、または、電源アダプターに接続することをお勧めします。電源アダプターはパッケージに含まれていないため、追加費用がかかります。尚、携帯電話の電源アダプタも互換性があります。

2) USB 3.1 GEN1を使用して、接続します



- USB-C to USB-Cケーブルは、パッケージに含まれていなくて、追加費用がかかります。公式チャンネルを通じてカスタマイズされたケーブルを購入してください。知らないところで買ったケーブルは、デバイスに使われない場合があります。
- 製品が動作する際に熱くなるのは、正常的な現象です。

ドライバーのインストール

1. ドライバのインストールをする前に、すべてのペイントソフト、アンチウイルスソフトを閉じてください。
2. 他社のペンタブレットドライバをインストールしている場合、弊社のドライバをインストールする前に、既存のドライバのアンインストールを実施してください。
3. お使いのコンピューターのOSが、Windows7以降、或いはMacOS 10.12以降であることを確認してください。
4. 弊社のウェブサイト (www.huion.com/download) からドライバとユーザーマニュアルをダウンロードしてください。
5. ペンタブレットドライバインストーラを実行し、指示に従ってインストールを実施してください。
6. 更に詳しい説明は、ユーザーマニュアルを参照してください。



ダウンロードからのインストール

OSD機能

OSDメニューに入る:

- OSDメニューが表示されるまでK4とK5を約3秒間押し、インジケータが緑色に点滅します。
K2、K3、K6、K7の機能がOSD機能になります。
- このとき、キーK2、K3、K6、K7の機能は:

K2 Auto : メニューに入る前に自動調整機能です。メニューに入ると、前のメニューに戻ります。

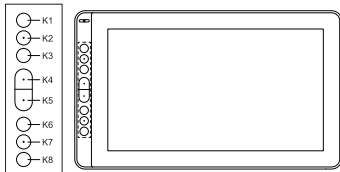
K3 メニュー : メニューを呼び出すときに押し。メニューに入った後に機能が確認になります。

K6 + : メニューに入ったら、機能は上/右/増加です。

K7 - : メニューに入ると、機能は下/左/減少になります。

OSDメニューから出て来る:

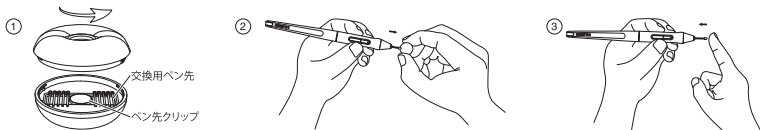
- OSDメニューが消えるまで、K4とK5を約3秒間押し。
K2、K3、K6、K7の機能が再びショートカット機能になります。



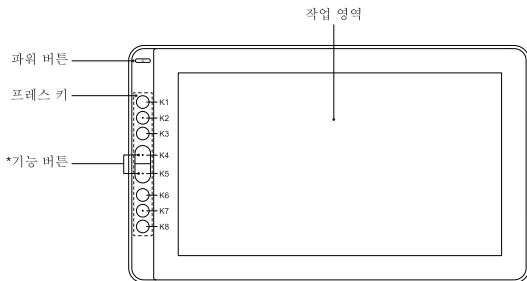
* PCから電力が供給されると、ペンディスプレイのOSDメニューを呼び出すことができなくなる場合があります。その場合、3-in-1ケーブルの赤のUSB-Aコネクタを電源アダプタのインターフェイスに挿入することをお勧めします。

ペン先の交換

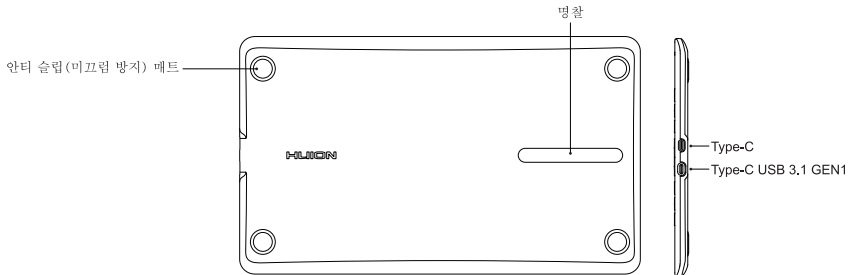
ペン先が摩耗したときは、付属のペンクリップでペン先を交換してください。



상품 개요



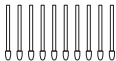
*기능 버튼: K4 및 K5를 약 3 초간 눌러 OSD 메뉴를 엽니다.



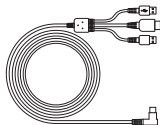
부속품



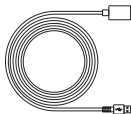
스타일러스 펜

리필 펜촉
(펜 홀더의 안쪽)

펜 홀더

펜촉 클립
(펜 홀더의 안쪽)

3 in 1 케이블



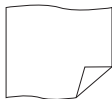
USB 연장 케이블



퀵 스타트 가이드



장갑

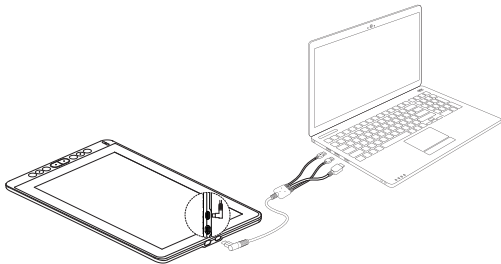


클리닝 천

디스플레이 설정

3-in-1 케이블 또는 Type-C USB 3.1 GEN1 케이블을 사용하여 쉘 디스플레이를 컴퓨터에 연결합니다.

1) 3-in-1 케이블로 연결



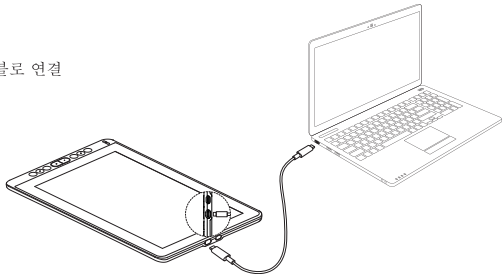
주의 :

일반적으로, 검은색 USB-A 케이블이 컴퓨터에 연결되어 있으면, 장치의 전원을 켤 수 있습니다.

장치의 깜박이는 화면은 배터리 부족을 표시하는 것일 수 있습니다. 이 경우, 빨간색 USB-A 케이블을 컴퓨터의 다른 USB 인터페이스나 전원 어댑터에 연결하는 것이 좋습니다.

전원 어댑터는 패키지에 포함되어 있지 않으며, 추가 비용이 듭니다. 또한, 휴대 전화의 전원 어댑터도 호환이 됩니다.

2) Type-C USB 3.1 GEN1 케이블로 연결



- USB-C to USB-C 케이블은 패키지에 포함되어 있지 않으며, 추가 비용이 듭니다. 공식 채널을 통해 맞춤 제작된 케이블을 구입하십시오. 알 수 없는 곳에서 산 케이블은 장치에서 사용하지 못할 수도 있습니다.
- 제품이 작동할 때 뜨거워지는 것은 정상적인 현상입니다.

드라이버 설치

1. 드라이버를 설치하기 전에, 모든 그래픽 소프트웨어와 안티바이러스 프로그램을 닫아 주세요.
2. 만일 타사 펜 태블릿 드라이버가 설치되어 있을 경우, 이 드라이버를 설치하기 전에 기존 드라이버를 제거하여 주세요.
3. 컴퓨터 OS가 다음과 같아야 합니다: Windows 7 이상, macOS 10.12 이상.
4. 당사 웹 사이트에서 펜 드라이버 및 사용 설명서를 다운로드하십시오:
www.huion.com/download.
5. 태블릿 드라이버 프로그램을 실행하고, 지시에 따라 설치를 완료합니다.
6. 더 상세한 설명이 필요하면, 사용자 매뉴얼을 참고해 주세요.



다운로드를 통한 설치

OSD

OSD 메뉴에 들어갑니다 :

1. OSD 메뉴가 나타날 때까지 약 3초 동안 K4 및 K5를 누르면 표시기가 녹색으로 깜박입니다.

K2, K3, K6, K7의 기능은 OSD 기능이됩니다.

2. 이 때, K2, K3, K6, K7의 기능은 다음과 같이 됩니다.

K2 자동: 메뉴를 입력하기 전에 기능이 자동 조정됩니다. 메뉴를 입력하면, 기능이 이전 메뉴로 돌아갑니다.

K3 메뉴: 메뉴를 눌러 메뉴를 호출한 후, 기능이 확인됩니다.

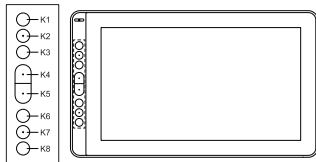
K6 + : 메뉴를 입력한 후, 기능이 상승/오른쪽/증가로 됩니다.

K7 - : 메뉴를 입력한 후, 기능이 하강/왼쪽/감소로 됩니다.

OSD 메뉴에서 나옵니다 :

3. OSD 메뉴가 사라질 때까지 약 3초 동안 K4 및 K5를 누르십시오.

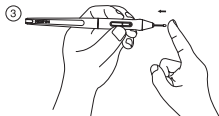
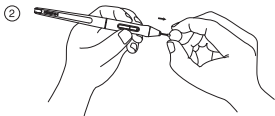
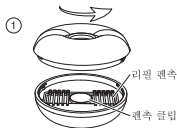
K2, K3, K6, K7의 기능은 바로가기 기능이 됩니다.



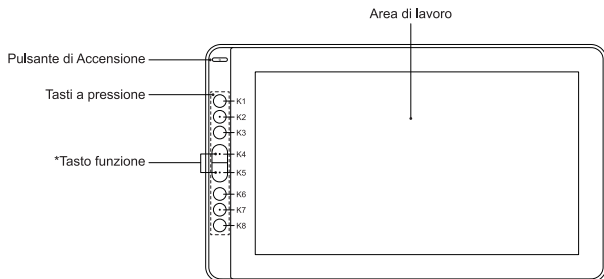
* PC에서 전원을 공급하면, 펜 디스플레이에서 OSD 메뉴를 불러 오지 못할 수 있으며, 이 경우, 3-in-1 케이블의 빨간색 USB-A 커넥터를 전원 어댑터의 인터페이스에 삽입하는 것이 좋습니다.

펜촉 교체

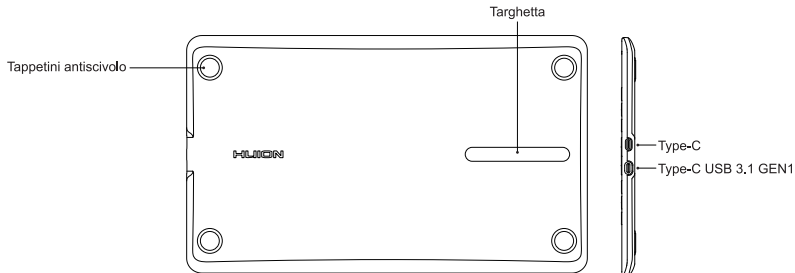
펜촉이 닳아버렸다면, 동봉된 펜 클립을 이용해 펜촉을 교체하십시오.



Panoramica del Prodotto



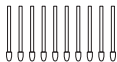
*Tasto funzione: Premere K4 e K5 per circa tre secondi per aprire il menu OSD.



Accessori



Penna a stilo



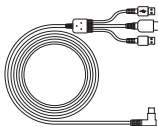
Pennini sostitutivi
(dentro il porta penna)



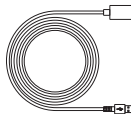
Porta penna



Clip del pennino
(dentro il porta penna)



Cavo 3 in 1



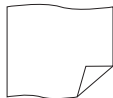
Cavo di prolunga USB



Guida di Avvio rapido



Guanto

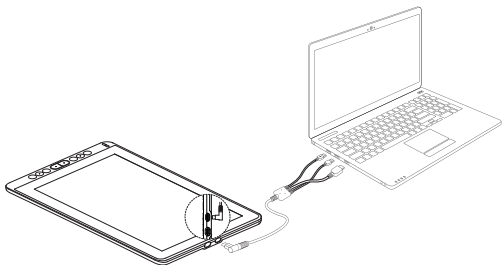


Panno pulente

Impostazione Display

Collegare il display interattivo con la penna al computer con cavo 3-in-1 o cavo GEN1 USB 3.1 di tipo C.

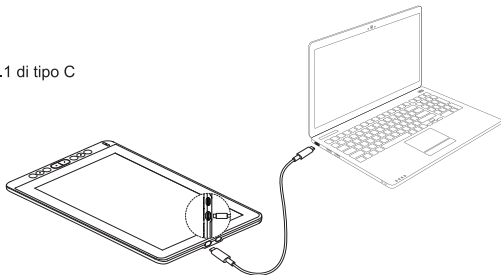
1) Collegato con un cavo 3-in-1



Gli appunti:

Generalmente il dispositivo può essere acceso quando il cavo nero USB-A USB è collegato al computer. A schermo lampeggiante del dispositivo può indicare una batteria scarica, nel qual caso si consiglia di collegare il cavo USB-A di colore rosso ad un'altra interfaccia USB del computer o dell'adattatore di alimentazione. L'adattatore di alimentazione non è incluso nella confezione e richiede un costo aggiuntivo. L'adattatore di alimentazione del telefono cellulare è anche compatibile.

2) Collegato con cavo GEN1 USB 3.1 di tipo C

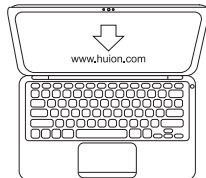


• Il cavo da USB-C a USB-C non è incluso nella confezione e richiede un costo aggiuntivo. Si prega di acquistare il cavo attraverso i canali ufficiali in quanto è personalizzato e i cavi provenienti da fonti sconosciute potrebbero non essere utilizzabili con il dispositivo.

• È normale che la macchina si scaldi quando si lavora.

Installazione dei Driver

1. Prima di installare il driver, chiudere tutti i software grafici e i programmi antivirus.
2. Se ci sono altri driver di tavoletta a penna installati, si prega di disinstallarli prima di installare questo driver.
3. Assicurarsi che il proprio computer OS sia come segue:
Windows 7 o successivo, macOS 10.12 o successivo.
4. Scaricare il driver della penna e il manuale d'uso dal nostro sito web: **www.huion.com/download**
5. Eseguire il programma della tavoletta del driver e completare l'installazione secondo le istruzioni.
6. Per ulteriori informazioni, consultare il manuale d'uso.



Installazione mediante download

Funzione OSD

Entra nel menu OSD:

1. Premere K4 e K5 per circa tre secondi finché non appare il menu OSD e nel frattempo l'indicatore lampeggia in verde. La funzione di K2 K3 K3 K6 K7 diventa funzione OSD.
2. A questo punto, la funzione di K2 K3 K3 K6 K7 diventerà come di seguito:

K2 AUTO: Prima di entrare nel menu, la sua funzione è di auto-regolazione.

Dopo essere entrato nel menu, la sua funzione è di tornare al menu precedente.

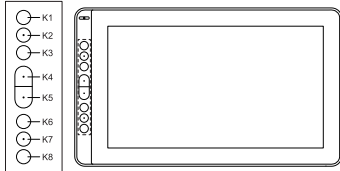
K3 MENU: Premi per richiamare il menu, appena entri nel menu, la sua funzione è di confermare.

K6 + : Dopo essere entrato nel menu, la sua funzione è su/destra/aumenta.

K7 - : Dopo essere entrato nel menu, la sua funzione è giù/sinistra/diminuisci.

Esci dal menu OSD:

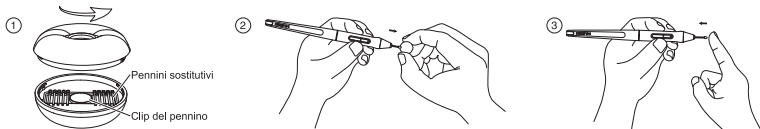
3. Premere K4 e K5 per circa tre secondi fino a quando il menu OSD scompare. la funzione di K2 K3 K3 K6 K7 diventerà di nuovo divertimento scorciatoio.



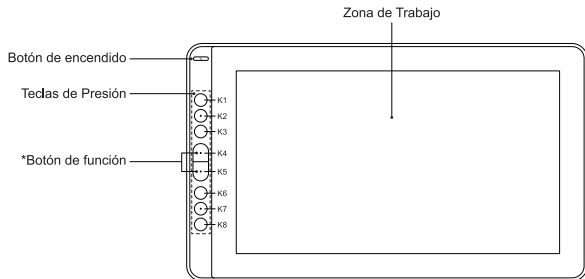
* Alimentato da PC potrebbe non riuscire a richiamare il menu OSD sul display, nel qual caso si consiglia di inserire il connettore USB-A in rosso sul cavo 3-in-1 nell'interfaccia dell'adattatore di alimentazione.

Sostituzione del pennino

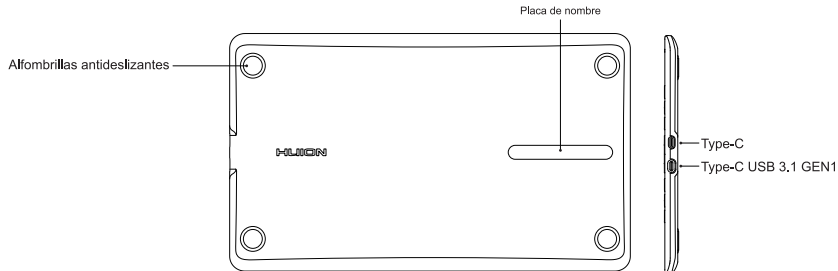
Quando il pennino è molto consumato, si prega di sostituirlo con la clip fornita



Vista General del Producto



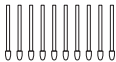
*Botón de función: Pulse K4 y K5 durante tres segundos para abrir el menú OSD.



Accesorios



Lápiz stylus



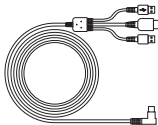
Puntas de Recambio
(Dentro del soporte del lápiz)



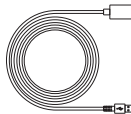
Soporte del Lápiz



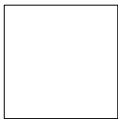
Clip de Puntas del Lápiz
(Dentro del soporte del lápiz)



Cable 3 en 1



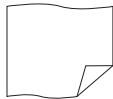
Cable de extensión USB



Guía de Inicio Rápido



Guante

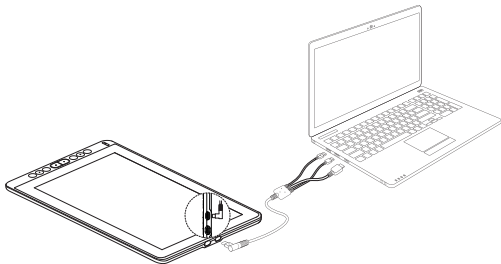


Paño de Limpieza

Configuración de la pantalla

Conecte el monitor interactivo a su computadora con un cable 3 en 1 o un cable USB 3.1 GEN1(necesita compra por separado).

1) Conectado con cable 3 en 1



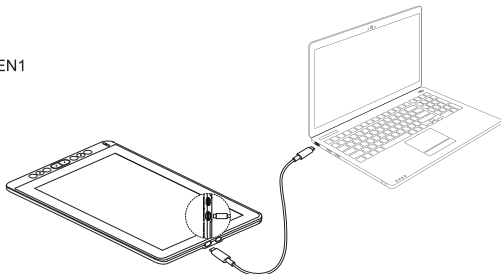
Notas:

Por lo general, el dispositivo puede encenderse cuando el cable USB-A negro está conectado al ordenador.

Una pantalla parpadeante del dispositivo puede indicar que la batería está baja, en cuyo caso se recomienda que conecte el cable USB-A de color rojo a otra interfaz USB de su ordenador o al adaptador de alimentación.

El adaptador de alimentación no está incluido en el paquete y tiene un coste adicional. El adaptador de corriente de su teléfono móvil también es compatible.

2) Conectado con cable USB 3.1 GEN1



- El cable USB-C a USB-C no está incluido en el paquete y requiere un coste adicional. Por favor, compre el cable a través de los canales oficiales, ya que está personalizado y los cables de fuentes desconocidas pueden no ser compatibles con el dispositivo.
- Es normal que la máquina se caliente cuando trabaja.

Instalar el Driver

1. Antes de instalar el driver, cierre todo el software gráfico y programas antivirus.
2. Si ha instalado un driver de otra tableta, desinstálelo antes de instalar el driver.
3. Asegúrese de que el Sistema Operativo de su ordenador es:
Windows 7 o posterior, macOS 10,12 o posterior.
4. Descargue el driver del lápiz y el manual de usuario de nuestra web: www.huion.com/download
5. Inicie el programa del driver de la tableta y complete la instalación siguiendo las instrucciones.
6. Para más información, consulte el manual de usuario.



Instalar por medio de descarga

Función de la pantalla OSD

Ingrese al Menú OSD:

1. Pulse K4 y K5 durante unos tres segundos hasta que aparezca el menú OSD y mientras tanto el indicador parpadeará en verde. La función K2 K3 K6 K7 se convertirá en función OSD.
2. En este momento, la función de K2 K3 K6 K7 se hará como sigue:

K2 AUTO: Antes de acceder al menú, su función es el ajuste automático.

Después de acceder al menú, su función es volver al menú anterior.

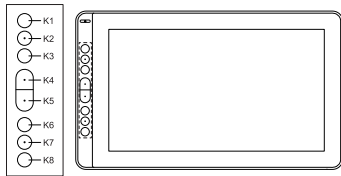
K3 Menú: Pulse para llamar el menú, después de acceder al menú, su función se confirma.

K6 + : Después de acceder al menú, su función es abajo/a la izquierda/bajar.

K7 - : After entering menu, it's function is down/left/decrease.

Salir del menú OSD:

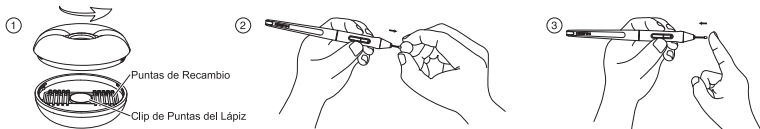
3. Pulse K4 y K5 durante unos tres segundos hasta que desaparezca el menú OSD. La función de K2 K3 K6 K7 se convertirá de nuevo en una función de atajos.



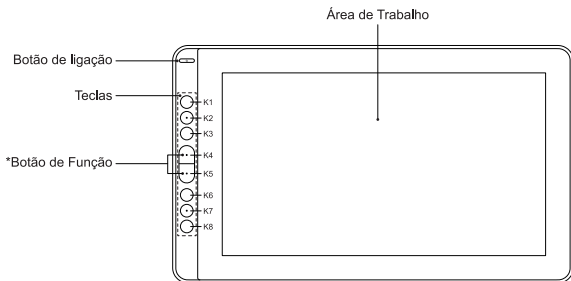
* Si se enciende el PC, es posible que no se abra el menú OSD de la pantalla, en cuyo caso se recomienda insertar el conector USB-A en rojo en el cable 3 en 1 en la interfaz del adaptador de corriente.

Recambie la Punta del Bolígrafo

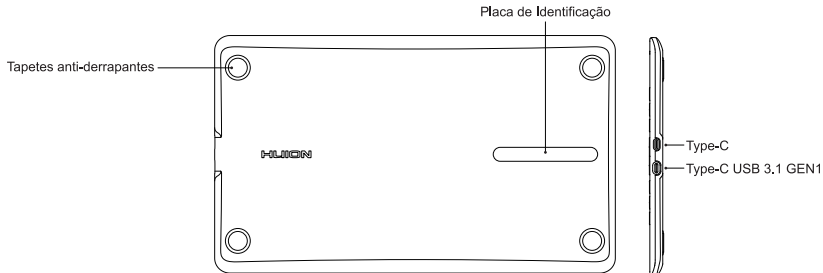
Cuando la punta del bolígrafo está desgastada, por favor cámbiela con el clip del lápiz adjunto.



Visão Geral do Produto



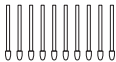
*Botão de Função: Prima K4 e K5 durante cerca de três segundos para abrir o menu OSD.



Acessórios



Caneta Stylus



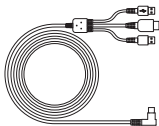
Pontas de Substituição
(Dentro do suporte da caneta)



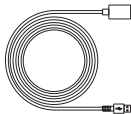
Suporte da Caneta



Clipe da Ponta da Caneta
(Dentro do suporte da caneta)



Cabo 3 em 1



Cabo de extensão USB



Guia de Iniciação Rápido



Luva

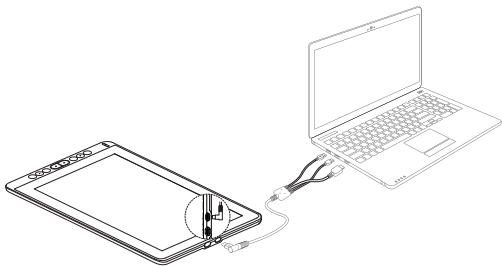


Pano de Limpeza

Configurando o ecrã

Conecte o monitor interativo ao computador com o cabo 3 em 1 ou o cabo USB 3.1 GEN1 tipo C.

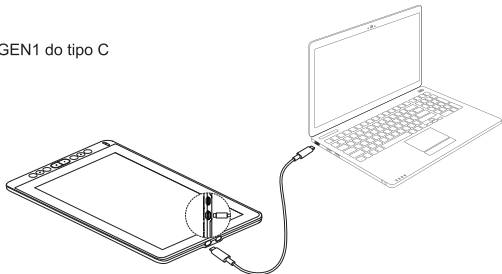
1) Conectado com cabo 3 em 1



Notas:

Geralmente, o dispositivo pode ser ligado quando o cabo USB-A preto está ligado ao computador. Uma tela piscando do dispositivo pode indicar uma bateria fraca, caso em que é sugerido conectar o cabo USB-A vermelho a outra interface USB no computador ou no adaptador de energia. O adaptador de energia não está incluído no pacote e requer um custo extra. Adaptador de energia do seu telemóvel também é compatível.

2) Conectado com o cabo USB 3.1 GEN1 do tipo C



- O cabo USB-C para USB-C não está incluído na embalagem e requer um custo adicional. Adquirir o cabo através de canais oficiais, pois ele é personalizado e os cabos de fontes desconhecidas podem não ser utilizáveis com o dispositivo.
- É normal que a máquina esquente quando estiver trabalhando.

Instalação do Driver

1. Antes de instalar o driver, feche todos os softwares gráficos e programas anti-vírus.
2. Se instalou outro driver de tablet com caneta, desinstale-o antes de instalar este driver.
3. Certifique-se que o sistema operativo do seu computador é o seguinte:
Windows 7 ou mais recente; macOS 10.12 ou mais recente.
4. Transfira o driver da caneta e manual do utilizador do nosso website: www.huion.com/download
5. Abra o programa do driver da caneta e complete a instalação de acordo com as instruções.
6. Para mais informações, consulte o manual do utilizador.



Instalação via download

Função OSD

Entre no menu OSD:

1. Prima K4 e K5 durante cerca de três segundos até o menu OSD aparecer e, entretanto, o indicador pisca a verde. A função de K2 K3 K6 K7 se tornará a função OSD.
2. Neste momento, a função K2 K3 K6 K7 será a seguinte:

K2 AUTO: Antes de entrar no menu, é a função de ajuste automático.

Depois de entrar no menu, a função está de volta ao menu anterior.

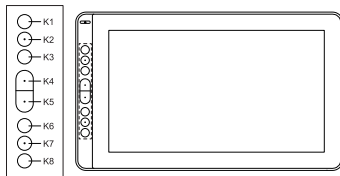
K3 Menú: Pulse para chamar el menú, después de acceder al menú, su función se confirma.

K6 + : Depois de entrar no menu, a função é para cima / direita / aumentar.

K7 - : Depois de entrar no menu, a função é para baixo / esquerda / diminuir.

Saia do menu OSD:

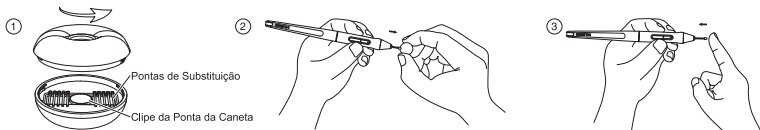
3. Pressione K4 e K5 por cerca de três segundos até que o menu OSD desapareça. A função do K2 K3 K6 K7 se tornará novamente uma função de atalho.



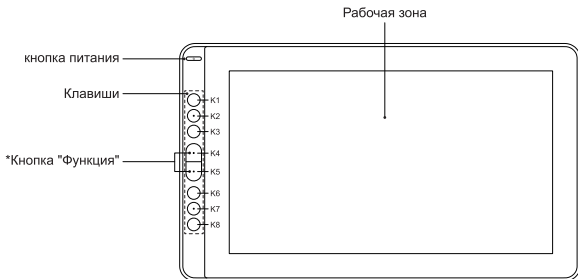
* A alimentação pelo PC pode causar falha ao chamar o menu OSD no ecrã, caso em que é sugerido que insira o conector USB-A a vermelho no cabo 3 em 1 na interface do adaptador de alimentação.

Substituir a Ponta da Caneta

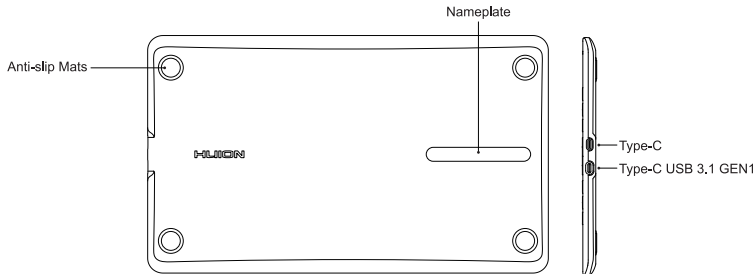
Quando a ponta da caneta estiver bastante desgastada, substitua-a com o clipe da caneta anexado.



Обзор товара



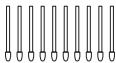
*Кнопка "Функция": Нажмите клавиши K4 и K5, затем удерживайте в течение трех секунд, чтобы открыть меню настроек экрана.



Аксессуары



Перо



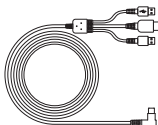
Сменные наконечники
(Находятся внутри подставки)



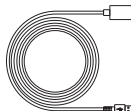
Подставка для ручки



Пинцет для
сменных наконечников
(Находятся внутри подставки)



Интерфейсный кабель



Удлиненный USB-кабель



Краткое руководство



Салфетка для экрана

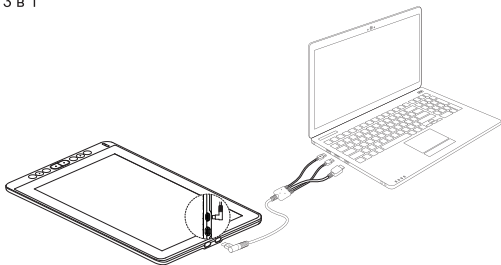


Салфетка для экрана

Настройка Дисплея

Подключите сенсорный монитор к компьютеру с помощью кабеля 3 в 1 или кабеля USB 3.1 GEN 1 Type-C.

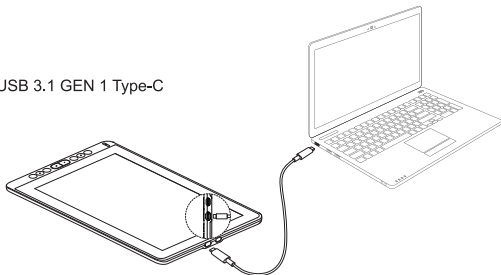
1) Подключен с помощью кабеля 3 в 1



Примечание:

Устройство можно включать когда черный разъем USB-A подключен к компьютеру. Мерцающий экран может говорить о том, что питание USB порта недостаточно для включения монитора. В данном случае рекомендуем переключить красный USB-A разъем в другой USB порт, либо подключить его к адаптеру питания. Адаптер питания не входит в комплект устройства. Вы можете использовать USB адаптер питания от Вашего телефона.

2) Подключен с помощью кабеля USB 3.1 GEN 1 Type-C

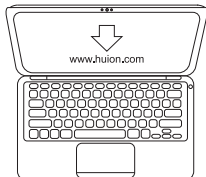


• Кабель USB-C - USB-C не входит в комплект устройства. Вы можете приобрести кабель в любом авторизованном магазине HUION. Не используйте кабели сторонних изготовителей! Они могут быть несовместимы с устройством и могут его повредить.

• **Заметка:** в работе, нагрев частей машины относится к нормальному явлению

Установка драйвера

1. Пожалуйста, завершите все графические программы перед установкой драйвера.
2. Если ранее на Вашем компьютере использовался другой графический планшет, полностью удалите все драйверы перед началом установки.
3. Убедитесь, что Ваш компьютер соответствует следующим требованиям: Операционная система: Windows 7 или младше, macOS 10.12 или младше
4. Пожалуйста скачайте драйвер устройства и инструкцию по эксплуатации из интернета по ссылке: **www.huion.com/download**.
5. Запустите программу установки драйвера и установите драйвер согласно указаниям.
6. Более подробную информацию Вы можете найти в инструкции по эксплуатации.



Установка скачиванием

Функция OSD

Вход в меню OSD

1. Зажмите клавиши K4 и K5 и удерживайте в течение трех секунд, до тех пор пока не загорится индикатор состояния зеленым цветом и не откроется меню настроек экрана. В данном режиме клавиши K2, K3, K6, K7 станут клавишами навигации экранного меню.

2. В это время функция K2, K3, K6, K7 станут следующие:

K2 Авто : до меню ввода, это функция автоматической регулировки. После меню ввода, это функция возврат к предыдущему меню.

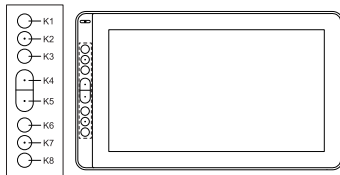
K3 Меню: нажмите для вызова меню, после меню ввода, это функция подтверждения.

K6 + : После меню ввода, это функция вверх/вправо/увеличить.

K7 - : После меню ввода, это функция вниз/влево/уменьшить.

Выход из OSD меню:

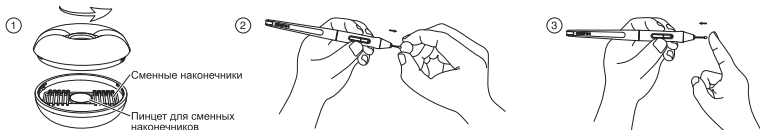
3. Зажмите и удерживайте клавиши K4 и K5 примерно в течение трех секунд до тех пор пока меню настроек экрана не исчезнет. Клавиши K2, K3, K6, K7 снова станут клавишами быстрого действия.



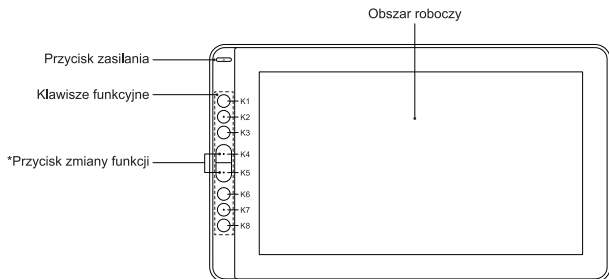
* Вставьте разъем USB-A (кабеле 3-в-1) красного цвета в интерфейс адаптера питания, если меню OSD не может быть вызвано.

Замена наконечника пера

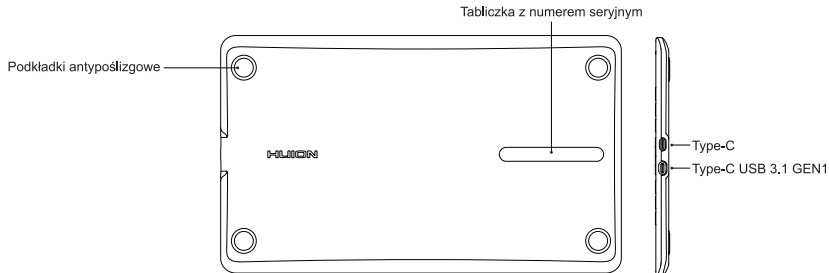
Для замены наконечника пера используйте пинцет для сменных наконечников, как показано на картинке.



Opis produktu



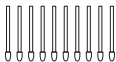
*Przycisk zmiany funkcji: Naciśnij K4 i K5 jednocześnie przez około 3 sekundy by otworzyć menu OSD.



Akcesoria



Pióro cyfrowe



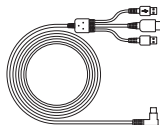
Zapasy wkłady do pióra
(Wewnątrz stojaka na długopis)



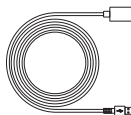
Podstawka pod pióro



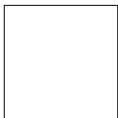
Narzędzie do wymiany
końcówki pióra
(Wewnątrz stojaka na długopis)



Kabel 3 w 1



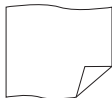
Kabel przedłużający USB



Skrócona instrukcja obsługi



Rękawica

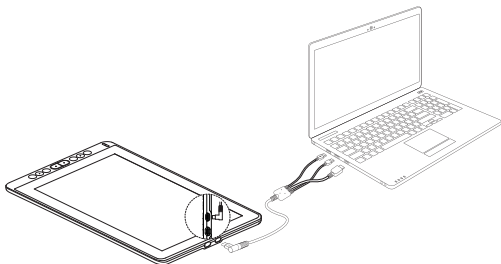


Szmatka do
czyszczenia ekranu

Przygotowanie ekranu do pracy

Podłącz tablet do komputera za pomocą kabla 3 w 1 lub kabla USB 3.1 GEN1.

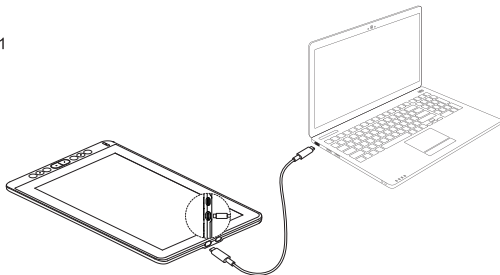
1) Połączone kablem 3 w 1



Uwaga:

Urządzenie może być zasilane gdy kabel USB-A jest podłączony do komputera. Migający ekran urządzenia może oznaczać niski stan baterii, w którym to przypadku należy odłączyć czerwony kabel USB-A do innego portu USB w komputerze lub ładowarce. Ładowarka nie jest dołączona do zestawu i wymaga dopłaty. Ładowarka telefonu komórkowego również jest kompatybilna.

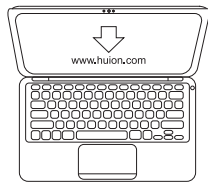
2) Połączone kablem USB 3.1 GEN1



- Kabel USB-C nie jest częścią zestawu i wymaga dopłaty. Prosimy o zakup kabła przez oficjalne kanały ponieważ niektóre kable z nieoficjalnych źródeł mogą nie być kompatybilne z urządzeniem.
- Normalnym objawem jest, że urządzenie może nagrzewać się i wydzielać pewną ilość ciepła podczas pracy. Można go jednak wtedy swobodnie używać.

Instalacja sterownika

1. Przed instalacją sterownika zamknij wszystkie programy graficzne.
2. Jeśli na komputerze jest zainstalowany inny tablet graficzny, należy go odinstalować przed instalacją tego sterownika.
3. Sterownik jest kompatybilny z następującymi systemami operacyjnymi: Windows 7 lub późniejszy, macOS 10.12 lub późniejszy
4. Sterownik oraz instrukcję można pobrać ze strony: **www.huion.com/download**
5. Uruchom pobrany plik instalacyjny sterownika i dokończ instalację zgodnie z instrukcją.
6. Więcej informacji można znaleźć w instrukcji do pobrania na stronie.



Instalacja przy użyciu pliku ze strony

Funkcja OSD

Wejść do Menu OSD:

1. Naciśnij i przytrzymaj K4 i K5 przez około 3 sekundy aż pojawi się menu OSD i dioda błysnie na zielono. Klawisze K2 K3 K6 K7 służą teraz do zmian opcji OSD.
2. Funkcje przycisków K2 K3 K6 K7 będą jak poniżej:

K2 AUTO: Przed wejściem do menu, klawisz ten powoduje auto-dostosowanie.

Po wejściu do menu powoduje powrót do poprzedniego menu.

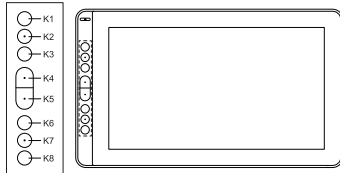
K3 MENU: Naciśnij aby wywołać menu, po wejściu do menu funkcją klawisza jest "zatwierdź".

K6 + : Po wejściu do menu, funkcja zmienia się na doł/lewo/zmniejsz.

K7 - : Po wejściu do menu, funkcja zmienia się na góra/prawo/zwiększ.

Wyjść z Menu OSD:

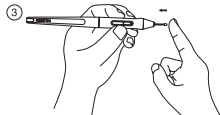
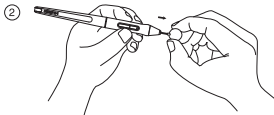
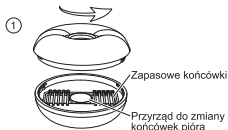
3. Naciśnij i przytrzymaj K4 i K5 przez około 3 sekundy aż menu OSD zniknie. K2 K3 K6 K7 staną się znów klawiszami skrótów.



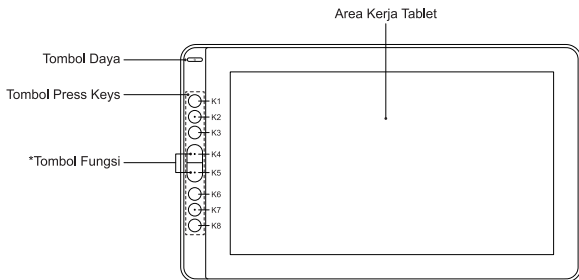
* Przy zasilaniu z PC menu OSD może nie wywoływać się poprawnie na tablecie. W takiej sytuacji należy podłączyć czerwoną końcówkę USB-A do dołączonego zasilacza, aby tablet był zasilany z sieci.

Wymiana końcówki pióra

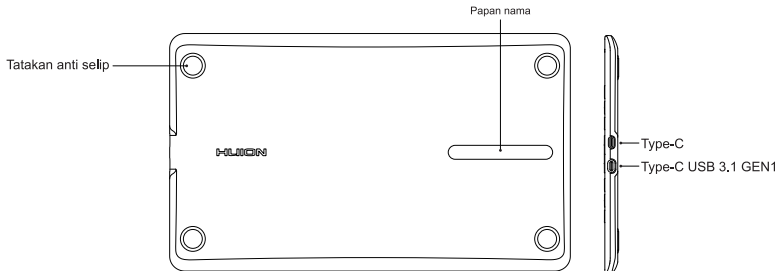
Gdy końcówka pióra jest bardzo zużyta należy ją wymienić na inną przy użyciu załączonego narzędzia.



Gambaran Singkat Produk



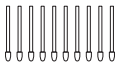
*Tombol Fungsi: Tekan K4 & K5 sekitar tiga detik untuk membuka menu tampilan layar.



Aksesoris



Pen Stylus



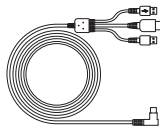
Mata Pen (nib) pengganti
(Di dalam pen holder)



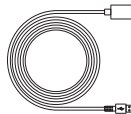
Kotak Pen



Pencabut Mata Pen
(Di dalam pen holder)



Kabel 3-in-1



Kabel perpanjangan USB



Panduan Singkat Produk



Sarung Tangan

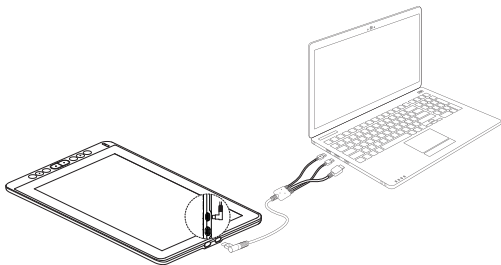


Kain Pembersih

Menyiapkan Display

Hubungkan layar grafis ke komputer menggunakan kabel 3 ke 1 atau kabel Type-C USB 3.1 GEN1.

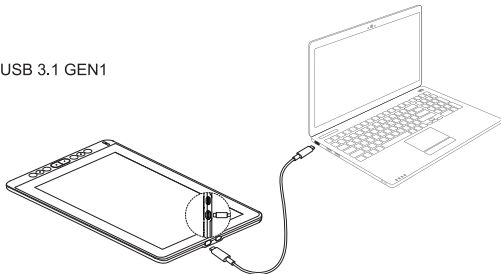
1) Terhubung dengan kabel 3 ke 1



Memperhatikan:

Secara umum perangkat bisa menyala ketika kabel hitam USB-A terhubung ke komputer. Layar berkedip pada perangkat bisa mengindikasikan baterai sedikit, yang mana di anjurkan untuk menghubungkan kabel merah USB-A ke kabel USB yang lain pada komputer atau adaptor daya. Adaptor daya tidak termasuk dalam paket dan memerlukan biaya tambahan. Adaptor daya pada telepon genggam juga sesuai.

2) Terhubung dengan kabel Type-C USB 3.1 GEN1



- Kabel USB-C ke USB-C tidak termasuk dalam paket dan memerlukan biaya tambahan. Silahkan beli melalui penjual resmi, kabel yang di modifikasi atau dari sumber yang tidak diketahui mungkin tidak bisa di gunakan dengan perangkat ini.
- Ini merupakan kejadian normal bahwa mesin akan memanas ketika bekerja.

Cara instalasi driver

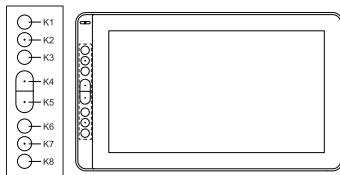
1. Tutup semua program anti-virus dan aplikasi grafis sebelum memulai instalasi.
2. Jika di komputer Anda sudah ter-install driver untuk produk pen tablet lain, harap melakukan uninstall terlebih dahulu.
3. Pastikan sistem operasi komputer Anda memenuhi persyaratan berikut: Windows 7 atau yang lebih baru, Mac OS 10.12 atau yang lebih baru
4. Silahkan unduh driver dan panduan penggunaan dari situs HUION: www.huion.com/download
5. Jalankan program driver dan ikuti tahapan instalasi driver sesuai petunjuk.
6. Untuk informasi lebih detail, lihat panduan penggunaan.



Installing via download

Fungsi OSD

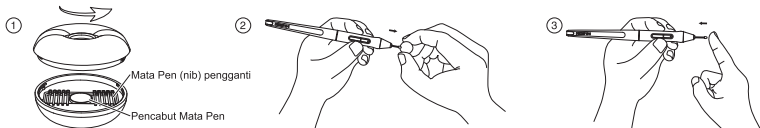
1. Tekan K4 & K5 sekitar tiga detik hingga membuka menu tampilan layar dan sementara indikator berkedip hijau. Fungsi K2 K3 K6 K7 akan menjadi fungsi tampilan layar
2. Di dalam menu, fungsi K2 K3 K6 K7 merupakan sebagai berikut :
 - K2 AUTO**: Sebelum memasuki menu, fungsinya adalah pengaturan otomatis. Setelah memasuki menu, fungsinya adalah kembali ke menu sebelumnya.
 - K3 MENU**: Tekan untuk memanggil menu, setelah memasuki menu, fungsinya adalah mengkonfirmasi.
 - K6 +** : Setelah memasuki menu, fungsinya adalah atas/kanan/tingkatkan.
 - K7 -** : Setelah memasuki menu, fungsinya adalah bawah/kiri/kurangi.
3. Tekan K4 & K5 sekitar tiga detik hingga menu tampilan layar menghilang. Fungsi dari K2 K3 K6 K7 akan berubah menjadi tombol pintas kembali.




* Di tenagai oleh PC dapat menyebabkan kegagalan untuk memanggil menu OSD pada tampilan layar, dalam hal ini Anda disarankan untuk memasukkan konektor USB-A berwarna merah pada kabel 3-in-1 ke antarmuka pada adaptor daya.

Cara Mengganti Mata Pen (Nib)

Bila mata pen (nib) sudah tidak layak pakai, ganti nib dengan menggunakan clip nib.




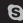


 +86-755-32998548

 www.facebook.com/huion

 service@huion.com

 www.huion.com

 [huion-skype](https://www.skype.com/huion)

 <https://twitter.com/HuionTab>



HUION FACEBOOK



HUION WEBSITE