

# РЭМО

## Усилитель интернет-сигнала для 3G/4G/4G+ сетей BAS-2358 \*

### РУКОВОДСТВО ПОЛЬЗОВАТЕЛЯ

Благодарим Вас за выбор нашего усилителя интернет-сигнала для 3G/4G/4G+ сетей сотовой связи BAS-2358! Конструктивное решение антенны позволяет минимизировать потери ВЧ-сигнала в кабеле и обеспечивает поддержку технологии LTE MiMo.

Усилитель сигнала BAS-2358 совместим практически со всеми 3G/4G USB-модемами, имеющими разъемы для внешних антенн. Модем устанавливается в герметичный отсек антенны и подключается к USB-порту компьютера, ноутбука или WiFi-роутера. Для передачи данных между портами USB мы рекомендуем использовать кабель STP, FTP или UTP.

Усилитель BAS-2358 может повысить уровень сигнала, а также стабильность и скорость передачи данных.

BAS-2358 можно установить на любую мачту диаметром от 20 мм до 50 мм или настенный кронштейн.

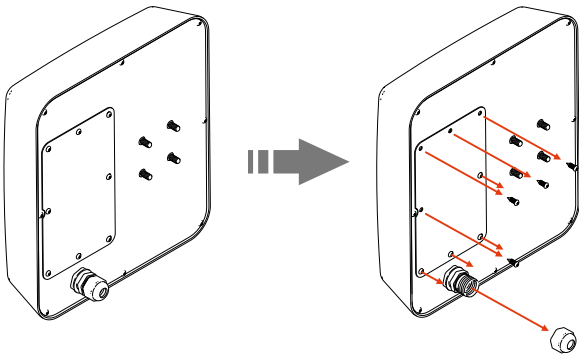
#### ВЧ характеристики

Частоты .....1700-2700 МГц  
Усиление, макс. ....15 дБ  
КСВн .....<1,5:1  
Поляризация .....Х  
Ширина диаграммы направленности,  
горизонталь/вертикаль .....35°/35°  
Волновое сопротивление .....50 Ом  
КНД .....>20 дБ  
Молниезащита: замкнута по постоянному току

#### Технические характеристики

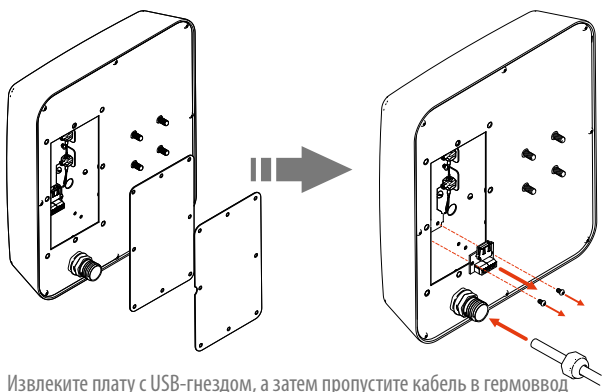
Разъемы «антенна - модем» .....CRC9  
Разъемы «модем - ПК» .....USB  
Габариты .....275x245x90 мм  
Масса, не более .....1,2 кг  
Материал рефлектора .....алюминий  
Материал корпуса .....УФ-стойкий полимер  
Способ монтажа .....мачта или кронштейн  
Диаметр мачты .....Ø20-Ø50mm  
Максимальная ветровая нагрузка: 210км/ч  
Рабочие температуры .....-50°С..+50°С

### Шаг 1



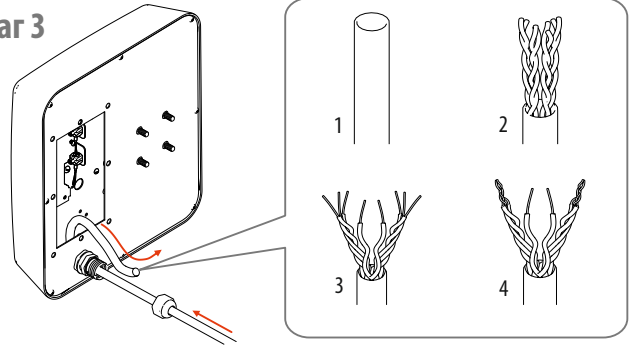
Снимите крышку отсека модема и колпачок гермоввода

### Шаг 2



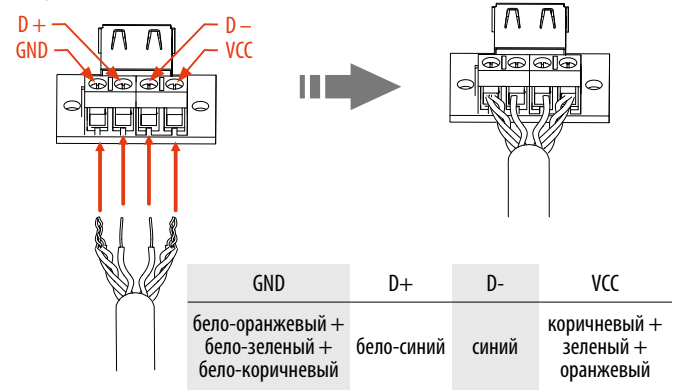
Извлеките плату с USB-гнездом, а затем пропустите кабель в гермоввод

### Шаг 3

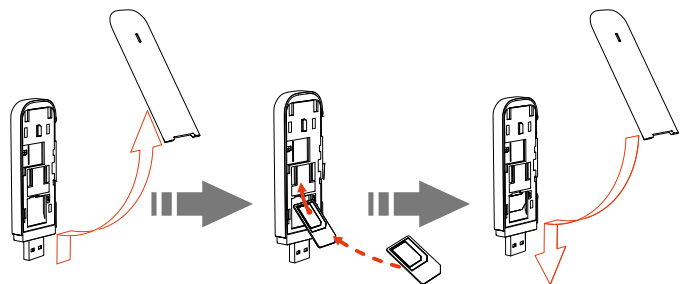


Вытяните конец кабеля через гермоввод и разделайте его как показано на рисунке. Соединения выполнять следующим образом: бело-оранжевый + бело-зеленый + бело-коричневый и оранжевый + зеленый + коричневый.

### Шаг 4

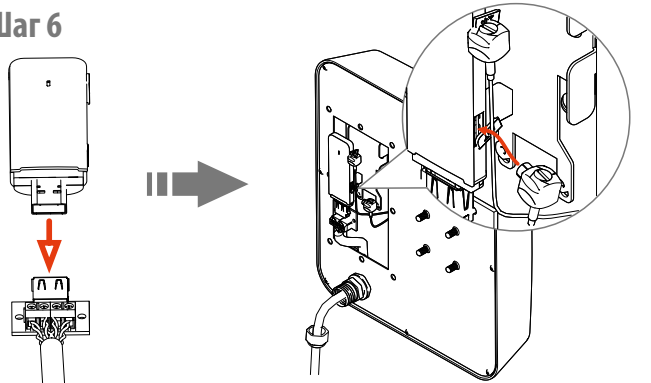


### Шаг 5



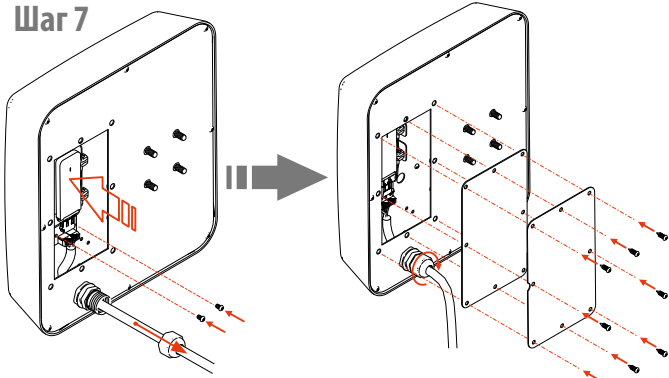
Вставьте SIM-карту в модем

### Шаг 6



Вставьте модем в USB-гнездо и аккуратно подключите разъемы антенны к гнездам модема.

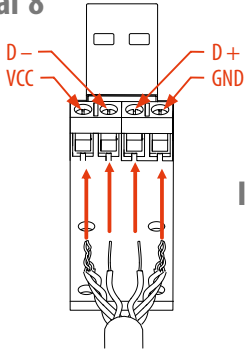
### Шаг 7



Установите 3G/4G USB-модем внутрь отсека антенны, вытяните лишний кабель, затяните колпачок гермоввода и установите крышку.



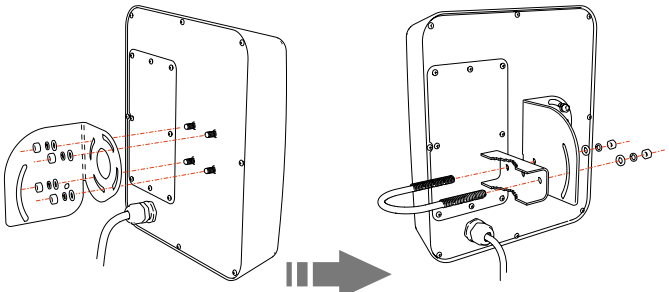
### Шаг 8



При подключении шины данных и шины питания цвета пар проводов должны совпадать с подключением USB-гнезда на шагах 3 и 4



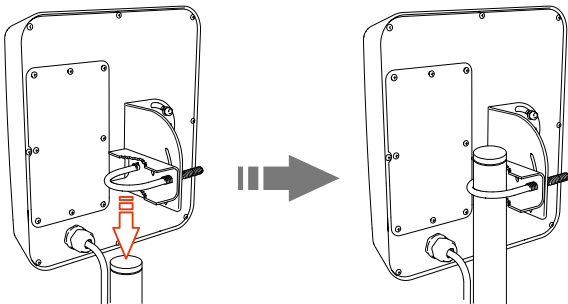
### Шаг 9



Установите наклонно-поворотный кронштейн антенны как показано на рисунке



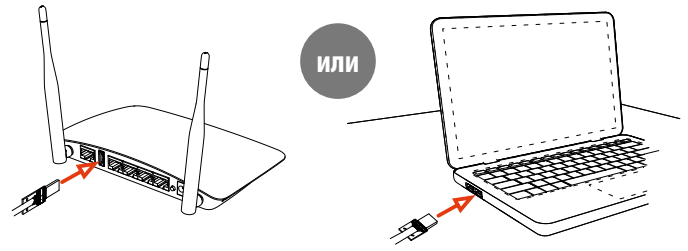
### Шаг 10



Смонтируйте антенну на мачте или стеновом кронштейне



### Шаг 11

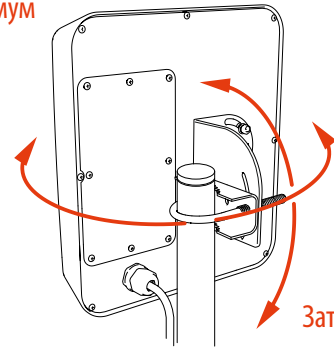


Подключите штекер к USB-порту роутера, ноутбука или ноутбука. Для удобства настройки антенны, рекомендуем окрывать интерфейс управления модемом, отображающий уровень сигнала.



### Финиш

Найдите максимум уровня сигнала



Затяните все гайки после настройки!

*Примечание: В вашей антенне могут быть изменения конструкции и/или комплектации, не отмеченные в настоящем паспорте и не ухудшающие её эксплуатационные характеристики.*

#### Комплект поставки:

Усилитель сигнала BAS-2358 в сборе, шт. ....	1
Плата с USB-гнездом (установлена внутри антенны), шт. ....	1
Плата с USB-штекером, шт. ....	1
Кронштейн антенны, шт. - 1 шт. ....	1
Опорная зубчатая скоба, шт. ....	1
U-образная резьбовая шпилька, шт. ....	1
Комплект крепежа, шт. ....	1
Комплект документации, шт. ....	1

Усилитель интернет-сигнала может эксплуатироваться в интервале температур от  $-50^{\circ}\text{C}$  до  $+50^{\circ}\text{C}$  и предельном значении относительной влажности воздуха 98% при температуре  $25^{\circ}\text{C}$ . Транспортировка и хранение должны осуществляться при температурах от  $-50^{\circ}\text{C}$  до  $+50^{\circ}\text{C}$  и предельном значении относительной влажности воздуха 98% при температуре  $25^{\circ}\text{C}$  при условии защиты от солнечного излучения и атмосферных осадков.

Срок службы изделия – 3 года. Изделие не содержит вредных веществ (материалов) и может быть утилизировано как бытовые отходы любым способом, кроме сжигания в непригодных условиях. Изделие может эксплуатироваться без ограничений в быту и на промышленных предприятиях не выше III класса опасности.

Усилитель интернет-сигнала BAS-2358 соответствует КШУР.339517.141 и признан годным для эксплуатации. Изготовитель гарантирует соответствие изделия требованиям КШУР.339517.141 при соблюдении потребителем условий эксплуатации, хранения и транспортировки. Гарантийный срок эксплуатации 12 месяцев со дня продажи через розничную торговую сеть. При отсутствии отметки торговой организации, гарантийный срок исчисляется с даты изготовления изделия. Месяц и год изготовления изделия указаны в гарантийном талоне. В случае приобретения изделия дистанционным методом, гарантийный срок исчисляется с даты получения посылки на почте, от курьера или в транспортной компании. Гарантийный ремонт осуществляет предприятие-изготовитель. Изготовитель не может гарантировать качественный прием сигналов мобильной связи в местах недостаточного покрытия сети и в случае неверной установки и/или настройки антенны. Отсутствие приема в таких ситуациях не является основанием для признания антенны неисправной. Рекламации с указанием подобной неисправности удовлетворению не подлежат. Не принимаются претензии по изделиям, имеющим механические повреждения, отличные от естественных следов эксплуатации.

#### Замечания по работе изделия, пожелания или предложения следует направлять:

410052, Россия, Саратов, а/я 500

Тел.: 8(800) 775-07-94 (Пн-Пт, 08:00-17:00 по московскому времени)

E-mail: help@remo-zavod.ru

www.remo-zavod.ru

#### Наименование и адрес местонахождения изготовителя:

ООО «РЭМО-Технологии», 410033, Россия, г. Саратов, ул. им. Панфилова И.В., зд. 1Б, стр. 3