

Данный документ является неотъемлемой частью Договора оказания услуг для Продавцов в системе МВМ, опубликованного по ссылке <https://www.mvideo.ru/info/marketplace?ysclid=meiad5ufpm702958637> и в Личном кабинете Продавца, и не применяется отдельно от указанного договора

## **ПРИЛОЖЕНИЕ №9 ОБЩИЙ ПОРЯДОК ПРИЕМКИ ТОВАРА НА СКЛАДЕ МВМ К ДОГОВОРУ ОКАЗАНИЯ УСЛУГ ДЛЯ ПРОДАВЦОВ В СИСТЕМЕ МВМ**

**Грузовое место** - условная единица груза для приёма на Складе МВМ или перевозки.

Для целей настоящего Приложения «Заказ» включает в себя **Заказ на доставку Товара, Заказ на хранение Товара.**

### **1. Возможны следующие варианты приемки Товара на складе МВМ:**

МВМ вправе по своему усмотрению осуществлять выбор из имеющихся способов приемки Товара на складе МВМ, а именно:

- 1.1. Приемка Товара поэтапно на 2-х Складах МВМ (далее – «точка сборки»/ «точка сбора») (раздел 5 настоящего Приложения);
- 1.2. Одноэтапная приемка Товара (раздел 6 настоящего Приложения);
- 1.3. Двухэтапная приемка Товара (раздел 7 настоящего Приложения).

Вариант приемки Товара на Складе МВМ определяется МВМ самостоятельно по своему усмотрению, т.е. без предварительного согласования с Продавцом.

Выбранный вариант приемки Товара на Складе МВМ известен Продавцу заблаговременно, т.е. фактического до оформления Записи на доставку на Склад МВМ.

Общий порядок приемки Товара применяется при приемке Товара на конечном Складе МВМ.

Конечным складом является Склад МВМ, на котором в соответствии с Заказом производится поштучная приемка Товара.

### **2. Общий порядок доставки Товара Продавцом на Склад МВМ**

2.1. Продавец обязуется передать Товар уполномоченному МВМ Грузополучателю в соответствии с условиями раздела 2 настоящего Приложения. При этом, Продавец обязуется передать Товар в соответствии с Заказом Покупателя и не вправе разбивать Заказ Покупателя на несколько Товаров (отдельных Заказов) без предварительного согласования с МВМ по электронной почте или через Личный кабинет Продавца.

2.2. Доставка конкретной партии Товара осуществляется на основании уведомления о создании Заказа на Доставку или Заказа на Хранение, отправленного МВМ Продавцу.

После уведомления о создании Заказа на Доставку, Заказа на Хранение, Продавец обязуется передать МВМ УПД на доставляемый Товар (обязательно при типе реализации FBM или в случае, если Продавец поставляет товары по Договору в т.ч. юридическим лицам).

В случае, если Продавец передает Товар в адрес МВМ по УПД в бумажном формате, то свой экземпляр УПД Продавец забирает со склада, на котором осуществляется приемка товара, в течение 14 календарных дней с даты приемки, указанной в Личном кабинете.

МВМ вправе произвести проверку соответствия данных УПД и данных в Заказе.

Проверка соответствия проводится по следующим критериям: артикул Товара, количество Товара, действующий статус марок Товара.

Марка является действующей, если марка не выведена из оборота, Продавец является владельцем марки Товара.

Если МВМ будет выявлено несоответствие маркировки, Продавец считается нарушившим условия доставки Товара на склад МВМ и обязан предоставить МВМ скорректированный УПД с корректной маркировкой Товара.

Если МВМ будет выявлено указанное несоответствие маркировки ЧЗ в УПД до доставки Товара на Склад МВМ, запись на доставку Товара может быть отменена МВМ, УПД отклоняется МВМ в ЭДО, а Продавец должен будет оформить новую запись на доставку (в случае отмены текущей записи

МВМ) после направления в адрес МВМ скорректированного УПД и проведения повторной проверки соответствия.

Доставка Товара по Договору осуществляется силами и за счёт Продавца в соответствии с Заказами на доставку МВМ по адресам, указанным в п. 2.2.1 настоящего Приложения, если иное не согласовано Сторонами дополнительно.

2.2.1. Продавец передаёт Товар уполномоченному МВМ Грузополучателю. Уполномоченными Грузополучателями МВМ являются\*:

Уполномоченный грузополучатель	Адрес склада (фактический адрес места разгрузки)	ОГРН/ ОКПО/ ИНН/ КПП по адресу разгрузки	Договор, на основании которого Грузополучатель осуществляет услуги по хранению и приёмке Товара
<p>ОП ООО «МВМ» г. Чехов р/с 40702810238040111553 Московский банк Сбербанка России ПАО, БИК 044525225, к/с 3010181040000000225 Код склада – С033</p>	<p>142326, РФ, Московская обл., г.о. Чехов, с. Новоселки, терр. промышленная зона "Новоселки", зд.11/5, стр.1, 2, 3</p>	<p>1057746840095/ 77296133/ 7707548740/ 504845004</p>	
<p>ОП ООО «МВМ» Г. Котельники  Код склада С900</p>	<p>140053, Московская область, Люберецкий район, г. Котельники, Яничкин проезд, д.5</p>	<p>1057746840095/ 77296133/ 7707548740/ 997350001</p>	
<p>ООО «Тотал Терминал» (ООО «ТТ») р/с 40702810355130002706 в СЕВЕРО-ЗАПАДНОМ БАНКЕ ОАО «СБЕРБАНК РОССИИ» г. Санкт-Петербург, БИК 044030653, к/с 30101810500000000653  Код склада – С111</p>	<p>193149,РФ, Ленинградская обл., Всеволожский район, Свердловское г.п., промышленный район Центральное отделение д.100 лит Б (СК МЛП-КАД, корпус 1)</p>	<p>1107847030158/ 64257038/ 7811455562/ 781101001</p>	<p>Договор на оказание комплексных логистических услуг № 01-2781/05- 2019 от 27.06.2019г.</p>
<p>ОП ООО «МВМ» г. Новосибирск р/с 40702810238040111553 Московский банк Сбербанка России ПАО, БИК 044525225, к/с 3010181040000000225</p>	<p>633101, Новосибирская обл., Новосибирский р- он, МО Толмачевский сельсовет, Толмачево с.</p>	<p>1057746840095/ 77296133/ 7707548740/ 543345002</p>	

Код склада – С261	Клещихинская промышленная зона, 1		
ОП ООО «МВМ» р/с 40702810238040111553 Московский банк Сбербанка России ПАО, БИК 044525225, к/с 30101810400000000225  Код склада – С132	422624, Республика Татарстан, Лаишевский р-н, село Столбище, ул. Советская, стр. 271	1057746840095/ 77296133/ 7707548740/ 162445001	
ОП ООО «МВМ» г. Екатеринбург р/с 40702810238040111553 Московский банк Сбербанка России ПАО, БИК 044525225, к/с 30101810400000000225 Код склада – С039	624016, РФ, Свердловская обл., Сысертский р-н, территория «Индустриальный парк «Полевой», здание 9	1057746840095/ 77296133/ 7707548740/ 668545003	
ОП ООО «МВМ» г.Ростов-на-Дону р/с 40702810238040111553 Московский банк Сбербанка России ПАО, БИК 044525225, к/с 30101810400000000225 Код склада – С032	346703, Ростовская область, Аксайский район, Ленина х, Логопарк ул, 2, 4	1057746840095/ 77296133/ 7707548740/ 610245001	
ОП ООО «МВМ» г. Артем р/с 40702810238040111553 Московский банк Сбербанка России ПАО, БИК 044525225, к/с 30101810400000000225 Код склада – С696	692754, РФ, Приморский край, г. Артем, ул. Солнечная, д. 47	1057746840095/ 77296133/ 7707548740/ 250245001	
ОП ООО «МВМ» г. Самара р/с 40702810238040111553 Московский банк Сбербанка России ПАО, БИК 044525225, к/с 30101810400000000225 Код склада – С044	443532, г.Самара, сельское поселение Верхняя Подстепновка, с. Преображенка, Волжский район, ул.Индустриальная, д.2Б, корп.12	1057746840095/ 77296133/ 7707548740/ 633045002	

\*В Личном кабинете Продавцу может быть доступен расширенный перечень уполномоченных грузополучателей МВМ.

2.2.2. В случае отгрузки Товара по указанию МВМ Грузополучателю, при оформлении товаросопроводительных документов в графе «Грузополучатель» указываются реквизиты соответствующего Грузополучателя, принявшего Товар, в строке УПД и ТрН «пункт разгрузки»

указывается фактический адрес места разгрузки Товара. В реквизитах грузополучателя указывается адрес, ИНН/КПП фактического места разгрузки.

2.2.3. В пределах обязанностей МВМ по приёмке Товара по настоящему Приложению указанные в п. 2.2.1. Грузополучатели вправе действовать без доверенности МВМ. В этом случае за действия Уполномоченного грузополучателя, связанные с приёмкой Товара, ответственность перед Продавцом несёт МВМ.

2.2.4. Представитель Продавца, осуществляющий доставку товара на Склад МВМ (водитель и/или экспедитор), обязан соблюдать нормы поведения и чистоты на Складе МВМ/в Магазине или в партнерском пункте приема товаров, а также правила поведения, действующие на территории Грузополучателя (далее – «Правила»). Во всех случаях нарушения установленных Правил (включая, но не ограничиваясь, состояние алкогольного опьянения, агрессивное поведение, порча имущества Склада МВМ) на представителя Продавца может быть составлен Акт о нарушении Правил. В таком случае, Продавцу будет отказано в разгрузке в результате таких действий/поведения представителя Продавца. МВМ не несет ответственности за негативные последствия для Продавца (включая, но не ограничиваясь, убытки и иные расходы) в связи с таким отказом в разгрузке на Складе/Магазине МВМ или в партнерском пункте приема товаров.

В случае нарушения требований настоящего пункта со стороны представителя Продавца, МВМ вправе в одностороннем порядке включить транспортное средство и/ или представителя Продавца в «черный список» (т.е. не допустить к приемке Товара на складе МВМ) без предварительного уведомления Продавца МВМ.

2.2.5. Продавец обязан предоставлять Грузополучателю в момент разгрузки транспортного средства все необходимые документы на Товар, перечисленные в п. 2.3. настоящего Приложения, а также обеспечить присутствие представителей Продавца или лиц, имеющих надлежащим образом оформленные полномочия и права для осуществления приемки Товара на Складе МВМ.

2.3. Продавец обязан обеспечить наличие в каждом транспортном средстве, доставляющем Товар, комплект следующей товаросопроводительной документации (ранее и далее – «ТСД»):

– не менее 4-х экземпляров Транспортной накладной (ТрН), при типе реализации FBM.

Обязательно указание в товаросопроводительной документации:

- в УПД-2/ ТОРГ-12 номера доставляемого Заказа МВМ, к которому сформировано УПД-2 (обязательно при типе реализации FBM или в случае, если Продавец поставляет товары по Договору в т.ч. юридическим лицам);

- в ТрН должны быть перечислены номера всех доставляемых Заказов;

- ШК ТТН (при реализации Товаров по типу FBS).

УПД-2 (при необходимости) может быть передано посредством электронного документа оборота (ЭДО). При передаче Товаров, подлежащих обязательной маркировке Честный знак и/или прослеживаемых Товаров, передача УПД по ЭДО обязательна.

В случае, если местом отправления Товара на Склад МВМ являются страны Таможенного союза и транспортное средство не перегружается на территории РФ, экземпляры ТрН могут быть заменены на международную товарно - транспортную накладную (CMR-накладную), в соответствии с требованиями Конвенции о договоре международной дорожной перевозки грузов (КДПГ), которая предоставляется вместе с отгрузочными спецификациями по каждому наименованию Товара.

В случае, если в одном транспортном средстве Продавца, которым доставляется Товар содержится несколько Заказов на доставку Товара, на каждый такой Заказ на доставку Товара должен быть оформлен отдельный комплект товаросопроводительной документации.

Допускается оформление единой ТрН на все Заказы на доставку Товара в одном транспортном средстве. При этом обязательно указание в ТрН всех номеров соответствующих накладной ТОРГ-12/ УПД-2.

В накладной ТОРГ-12 / УПД-2 указание одного артикула Товара допускается только в одной строке.

Данные в ТОРГ-12 /УПД-2 по ассортименту и количеству Товаров могут быть изменены Продавцом только с сторону уменьшения по сравнению с данными в согласованном Заказе, согласно фактически направленному Товару Продавцом МВМ по Заказу.

Продавец не имеет право включать в ТОРГ-12 /УПД-2 новые позиции товаров по ассортименту, а также увеличивать количество товаров по сравнению с согласованным Заказом.

При нарушении требований, описанных в пункте 2.3. Приложения МВМ имеет право выставить счет на оплату штрафной неустойки в размере 500,00 руб. включая сумму НДС за каждый случай такого нарушения.

2.4. В дату доставки Заказа, указанную на Портале или в ЛКП, Продавец своими силами и за свой счет (если иное не согласовано сторонами дополнительно) осуществляет Доставку на Склад МВМ Заказов. Представитель Продавца передает МВМ комплект товаросопроводительных документов (далее – «ТСД») для осуществления проверки соответствия ТСД с перечнем Заказов, записанных на соответствующий день на доставку в соответствии с данными Портала.

2.5. Транспортное средство Продавца, доставляющее Заказы должно прибыть на Склад МВМ не менее чем за 1 (один) час до планового времени доставки в соответствии со временем записи в соответствии с данными Портала, в противном случае ТС считается опоздавшим, а Продавец считается виновным в нарушении порядка доставки Товара на Склад МВМ.

В таком случае, МВМ вправе отказать в приемке такого Товара/ принять ТС Продавца для проведения приемки Товара на складе МВМ в порядке «живой очереди» (т.е. после проведения приемки иных ТС Продавцов, записанных на приемку на доставку Товара на склад МВМ) по своему усмотрению.

МВМ не несёт ответственности за негативные последствия для Продавца в связи с нарушением порядка приемки Товара на Складе МВМ по вине Продавца и вправе отказать в приемке Товара без дополнительного уведомления Продавца.

2.6. При загрузке Товара в транспортное средство (ТС) Продавцом должны быть соблюдены следующие требования:

2.6.1. Продавец обязан поставлять Товар на Склад на евро-паллетах, высота которых вместе с поддоном не должна превышать 185 (Сто восемьдесят пять) сантиметров.

В случае если характеристики Товара (ширина Товара превышает 85 см, длина Товара превышает 126 см, высота Товара превышает 170 см) не позволяют разместить его на евро-паллете, допускается доставка Товара на фирменных транспортных поддонах или без поддонов, в навал.

Допускается поставка Товара без паллета, если такой Товар можно разгружать клампером (захватная разгрузка), о чем сделана соответствующая маркировка на упаковке Товара.

Если объем поставки превышает 1м3 (1000 литров) - она должна быть оформлена на паллетах, закрепленных стрейч пленкой.

Для объемов менее 1м3 (1000 литров) допускается поставка россыпью, рекомендуем мелкий товар поставлять в коробах. Вес короба не должен превышать 20 кг, размеры короба 600-400-400.

Для товаров, поставляемых по схеме FBS рекомендуем дополнительно упаковывать товары.

2.6.2. На одной паллете должен находиться Товар из одного Заказа. Не допускается поставка Товара из разных Заказов смешанными паллетами (микс-паллетами).

Товар может поставляться на смешанных паллетах (когда на одной паллете собран Товар из разных Заказов), при следующих условиях:

- Товар укладывается на микс-паллеты последовательно,
- Товар одной модели может размещаться на двух и более паллетах только в случае, если объем товара не позволяет разместить весь товар на одной паллете,

- позиции Товара одного Заказа не могут находиться в паллетах другого Заказа,
- на каждой паллете должна быть маркировка с указанием: номера Заказа, наименования Продавца, наименования (код) Склада МВМ.

2.6.3. Товар должен быть уложен на паллету маркировкой наружу таким образом, чтобы высота укладки Товара без поддона не превышала 170 сантиметров, а объем паллеты быть максимально заполнен в соответствии с размером Товара (груза) (126x85\*170 см) при этом Товар должен быть уложен на паллету и в транспортное средство в полном соответствии с маркировкой по правильному хранению и транспортировке.

Товар не должен выступать за края паллеты более чем на 2,5 (две целых пять десятых) сантиметра по короткой стороне и 3 (три) сантиметра по длинной стороне. Товар должен быть закреплён на поддоне с использованием стретч-пленки (товар должен быть плотно прикручен к поддону, количество слоёв плёнки по всей высоте должно быть не менее трёх). В транспортном средстве Товар также должен быть закреплён способом, обеспечивающим сохранность Товара. Способы крепления Товара должны обеспечивать сохранность Товара при транспортировке и размещении Товара на Складе МВМ.

Товар, который хранился, транспортировался, перегружался или штабелировался с нарушением манипуляционных знаков не может быть признан годным.

Товарные и транспортные упаковки должны быть уложены на евро-паллету этикетками наружу.

2.6.4. Мелкие единицы Товара, для которых производителем предусмотрена транспортная упаковка, должны поставяться в транспортной групповой или индивидуальной упаковке (мастер-боксе). На мастер-боксе должно быть указано:

- точное наименование Товара,
- наименование модели,
- вариант исполнения по цвету,
- товарный знак,
- комплектация или модификация модели, если она выпускается в разных решениях,
- количество единиц Товара в упаковке,
- штрих-код, который отличается от штрих-кода товарной упаковки,
- условия транспортировки и хранения.

На мастер-боксе не может присутствовать штрих-код единицы Товара или штрих-код от групповой упаковки с другой кратностью.

Кратность мастер-бокса до поставки на Склад МВМ должна быть согласована Сторонами. На каждом иннер-боксе или другой минимальной групповой упаковке должно быть указано количество единиц Товара, штрих-код, не совпадающий со штрих-кодом мастер-бокса и штрих-кодом товарной упаковки, и точное наименование модели, цвет, комплектация и модификация модели, если она выпускается в разных решениях. На иннер-боксе не может присутствовать штрих-код единицы Товара или штрих-код от групповой упаковки с другой кратностью.

2.6.5. В случае если в мастер-боксе содержится несколько иннер-боксов или индивидуальных упаковок Товара, поставка такого Товара россыпью, неполными или вскрытыми мастер-боксами или иннер-боксами недопустима. Размер групповой упаковки должен быть оптимизирован под

конкретный товар (недопустимо перемещение / падение товара внутри групповой упаковки при транспортировке / перегрузке).

2.6.6. Каждый мастер-бокс / иннер-бокс должен содержать Товар одного наименования, модели, цвета, комплектации. Мастер-бокс/иннер-бокс должен быть запечатан таким образом, чтобы подтверждалась целостность упаковки.

2.6.7. Если объем доставляемого Товара одного ассортимента (наименования, модели) из одного Заказа составляет менее 1 (один) кубический метр, допускается погрузка Товара в транспортное средство без поддона, либо такой Товар может быть упакован в закрытый короб, на котором должно быть указано наименование и количество Товара, содержащегося внутри короба.

2.6.8. Не допускается поставка Товара на Склад МВМ в мастер-боксе от Товара другого наименования.

2.6.9. Тара и упаковка, включая евро-паллеты, являются невозвратными их стоимость включена в цену Товара.

2.6.10. Загрузка Товара в транспортное средство должна осуществляться в полном соответствии с маркировкой, нанесённой на упаковку Товара. Манипуляционные знаки на упаковке запрещено перемаркировывать или заклеивать, они не могут противоречить друг другу. В случае если манипуляционные знаки нанесены некорректно или обнаружено несоответствие Товара, его упаковки манипуляционным знакам при приёмке, МВМ не несёт ответственности за сохранность Товара, в случае его дальнейшей транспортировке и имеет право не принять на Склад такой Товар.

2.6.11. В транспортном средстве, которым доставляется Товар для МВМ, не должно быть товаров, которые предназначены для доставки третьим лицам или товаров, не для передачи МВМ.

В случае если соблюдение данного условия невозможно, при погрузке Товара для хранения на Складе МВМ в транспортное средство Продавцом должны быть соблюдены следующие требования:

- Товар должен быть физически отделен от Товара третьих лиц;
- Товар должен быть погружен в транспортное средство таким образом, чтобы обеспечить его первоочередную выгрузку на Складе;
- на Товаре должна быть маркировка с указанием грузового места, номера Заказа и наименования МВМ.

2.6.12. Транспортное средство, которым доставляется Товар для МВМ, должно соответствовать следующим требованиям:

- высота пола кузова транспортного средства от уровня земли должна находиться в пределах от 120 до 140 см. В противном случае выгрузка, размещение Товара в зоне погрузо-разгрузочных работ склада, и подготовка Товара к приёмке осуществляется силами Продавца (водителя и/или экспедитора);

- Товар должен быть расположен в кузове транспортного средства так, чтобы расстояние между Товаром и каждым из боковых бортов было не менее 2 см;

- штабель в кузове ТС должен быть организован так, чтобы между верхним краем штабеля и крышей ТС оставался зазор высотой, позволяющей осуществлять разгрузочно-погрузочные работы без повреждения Товара.

2.7. МВМ имеет право отказаться от приёмки Товара в случае:

- несоответствия данных, указанных в накладной ТОРГ-12/УПД-2 и/или ТрН, данным, содержащимся в Заказе;
- некорректного указания маркировки Товара в УПД/ на Товаре;
- несоответствия фактически доставленного Товара или грузовых мест данным товаросопроводительной документации, в случаях, установленных в разделе 6 настоящего Приложения;
- загрузки Товара в транспортное средство/паллету/мастер-бокс/иную упаковку способом, не обеспечивающим сохранность при транспортировке, а также не соответствующим маркировке по правильному хранению и транспортировке Товара;
- перевозки Товара с нарушением маркировки по правильному хранению и транспортировке Товара;
- неправильного нанесения маркировки или отсутствия маркировки, в том числе штрих-кода;
- невыполнения Продавцом иных условий и требований доставки Товара на Склад МВМ, предусмотренных настоящим Договором;
- доставки Товара в повреждённой упаковке или грузовых местах, если в момент приёмки Товара возможно установить эти несоответствия и повреждения.

Продавец обязан вывезти непринятый МВМ Товар, в день доставки тем же транспортным средством, которым осуществлялась доставка Товара. В случае, если доставка происходит по варианту «точка сборки» или двухэтапная, то товар ставится на ответственное хранение. Услуга по ответственному хранению подлежит оплате в соответствии с условиями Приложения № 10 к Договору.

2.8. В Личном кабинете Продавцу может быть согласована доставка товаров в Магазин МВМ или в партнерский пункт приема товаров, для дальнейшего перемещения таких Товаров на Склад МВМ или Покупателям. В это случае объем передаваемых Товаров не может превышать 1м3 (1000 литров) и 35 кг. Товары должны быть упакованы в короб таким образом, чтобы исключить возможность достать его содержимое без вскрытия защитной упаковки и пломб.

Дополнительные требования в отношении передачи товаров в Магазин МВМ или в партнерский пункт приема могут быть переданы Продавцу через Личный кабинет или по электронной почте.

При доставке Товаров в партнерский пункт приема Продавец также составляет Акт приема-передачи по форме, размещенной в ЛК (при наличии функционала) или переданной в адрес Продавца по иным каналам связи, в 3 (трех) экземплярах. Передача Товара в партнерский пункт приема подтверждается подписанным между Продавцом и партнером Актом.

### **3.Общий порядок приемки Товара на Складе МВМ**

3.1.Приемка Товара МВМ на Складе МВМ и его проверка до доставки Покупателю состоит из следующих этапов:

- Приемка Товара на складе МВМ в день поставки Товара Продавцом (паллетная приемка).
- Внутрипаллетная приемка и проверка любых групповых упаковок по ассортименту, количеству и качеству упаковки (в течение 10 календарных дней с Даты поставки Товара на Склад МВМ).
- Внутритарная проверка Товара в процессе подготовки Товара к передаче Покупателю.
- Поштучная приемка Товара по Заказам на Складе в день поставки и/или в течение 5 (Пяти) дней с даты доставки Товара на Склад МВМ.

3.1.1. Продавец считается исполнившим свое обязательство по поставке Товара на Склад МВМ, если он доставил Товар на Склад, определенный в Заказе МВМ, в результате приемки установлено полное соответствие фактически доставленного Товара требованиям действующего законодательства, условиям Заказа, данным товаросопроводительной документации и настоящему Договору.

3.1.2. Продавцу может быть отказано в разгрузке всего ТС в случаях:

- отказа представителя Продавца соблюдать Правила приёма-передачи Товара в соответствии с Договором;
- любых нарушений Правил приемки Товара на Складе МВМ;
- массовое повреждение груза (более 10% от объёма ТС);
- злоупотребления со стороны Продавца (скрытый брак внутри паллет, намеренная перемаркировка идентификационных признаков, пустые короба).

#### **4. Приемка Товара на Складе МВМ в день поставки (паллетная).**

##### **4.1. Общий порядок паллетной приемки Товара на Складе МВМ**

Приемка Товара на складе в день поставки осуществляется по паллетам, в случае поставки Товара на моно-паллетах.

В накладных УПД-2, ТОРГ-12, ТрН и в Акте по форме ТОРГ-2 «Об установленном расхождении по количеству и качеству при приемке товарно-материальных ценностей», утвержденного Постановлением Госкомстата России от 25.12.98 № 132, Стороны указывают, что приемка Товара осуществляется по паллетам, без вскрытия групповой упаковки (иннер-боксов/мастер-боксов).

По усмотрению МВМ после проведения паллетной приемки Товара на складе МВМ в день поставки может осуществляться поштучная приемка Товара или по мастер-боксам.

В процессе приемки Товара на складе в день поставки осуществляется проверка Товара по количеству, ассортименту, качеству внешнего вида тары и упаковки (проверка внешнего вида упаковки осуществляется настолько, насколько это возможно при условии приемки Товара по паллетам без их вскрытия).

Действия Сторон, в случае несоответствия фактически поставленного Товара данным товаросопроводительной документации, а также, в случае несоответствия данных, указанных в Заказе, и данных, указанных в товаросопроводительной документации, установлены в разделе 4 настоящего Приложения.

##### **4.2. Этапы приемки Товара на Складе МВМ в день поставки (паллетная):**

4.2.1. МВМ производит при проведении паллетной приемки в день поставки следующие действия:

- сопоставляет данные, указанные в ШК ТТН, УПД-2 или ТрН (при наличии), предоставленном Продавцом в день доставки Товара, с данными, указанными в согласованном МВМ Заказе на доставку или Хранение, направленном Продавцу в порядке, установленном в Приложениях № 2, 6 настоящего Договора соответственно.

- проверяет правильность загрузки Товара в транспортное средство, а также соответствие Товара требованиям МВМ (производится проверка соответствия загрузки Товара в транспортное средство маркировке, нанесенной на упаковку о правильной транспортировке и хранении, а также соответствие загрузки Товара с требованиями о транспортировке и хранении, установленными действующим законодательством РФ и настоящим Договором).

- выгружает паллеты из транспортного средства Продавца силами МВМ на складе МВМ.

- размещает паллеты в зоне приемки Товара на складе МВМ.

- сопоставляет фактически поставленный Товар с данными ШК ТТН, УПД-2 и ТрН (при наличии).

- сверяет полное наименование модели Товара, указанного в Заказе, и нанесенное на упаковку Товара и групповую упаковку (включая цвет, модификацию и т.д.), в случае, если такую проверку возможно провести в день доставки Товара на склад, основываясь на внешнем осмотре паллеты.

- сканирует штрих-код единицы Товара (минимум одной единицы на одной паллете), а при наличии мастер-короба и/или иннер-короба сканирует их штрих-коды.

- производит осмотр паллет и пересчитывает фактически доставленный Товар. При этом, так как поставка Товара осуществляется на моно паллетах (паллетах, на которой собран Товар одного наименования, модели, цвета, комплектации), производится пересчет без вскрытия паллеты на основе математического расчёта основываясь на данных о количестве Товара в мастер-боксе, слое и количестве слоев на паллете.

**4.2.2.** Оформление товаросопроводительной документации о приемке представителем МВМ и представителем Продавца.

**4.2.3.** Размещение паллет по местам хранения на Складе МВМ и занесение всех данных в систему.

### **4.3. Внутрипаллетная приемка на складе МВМ.**

Внутрипаллетная приемка Товара и проверка внутри любых групповых упаковок производится МВМ в течение 10 (десяти) календарных дней с даты поставки Товара.

#### **4.3.1. Этапы внутрипаллетной приемки:**

- 4.3.1.1. Вскрытие транспортной упаковки (паллет, мастер/боксов или иннер-боксов)
- 4.3.1.2. Сопоставление содержимого паллеты/мастер-бокса/иннер-бокса и данных, указанных в товаросопроводительных документах, а также проверка внешнего вида упаковки Товара.
- 4.3.1.3. В процессе внутрипаллетной приемки Товара осуществляется проверка Товара по количеству, ассортименту, качеству внешнего вида упаковки.  
Действия Сторон, в случае несоответствия фактически поставленного Товара данным товаросопроводительной документации, а также, в случае обнаружения Товара в поврежденной упаковке, установлены в разделе 6 настоящего Приложения.
- 4.3.1.4. МВМ осуществляет приемку Товара на складе на основании товаросопроводительной документации и/или маркировки, нанесенной на Товар, в том числе штрих-кода.
- 4.3.1.5. Внутритарная приемка и проверка Товара по качеству, комплектности и вложению внутрь индивидуальной упаковки Товара документов, необходимых в соответствии с настоящим Договором, производится в процессе предпродажной подготовки Товара.
- 4.3.1.6. В случае поставки Товара подлежащего обязательной пломбировке, МВМ проводит поштучную приемку и проверку Товара по качеству внешнего вида упаковки, количеству и ассортименту в Дату поставки Товара или в течение 5 (пяти) дней после Даты поставки Товара.

#### **4.4. Поштучная приемка Товара на Складе МВМ состоит из следующих этапов:**

- 4.4.1. Проверка МВМ данных Заказа на доставку или Хранение, предоставленного Продавцом вместе с другими товаросопроводительными документами, и Заказа, направленного МВМ Продавцу, в соответствии с приложениями № 2 и № 6 настоящего Договора.
- 4.4.2. Сопоставление данных, указанных в ШК ТТН, УПД-2, ТрН, предоставленными Продавцом в день доставки Товара, с данными, указанными в согласованном МВМ Заказе на доставку или Хранение, направленном Продавцу в порядке, установленном в приложении № 2 и приложении № 6 Договора.
- 4.4.3. Проверка правильности загрузки Товара в транспортное средство (производится проверка соответствия загрузки Товара в транспортное средство маркировке, нанесенной на упаковку о правильной транспортировке и хранении, а также соответствие загрузки Товара с требованиями о транспортировке и хранении, установленными действующим законодательством РФ).
- 4.4.4. Выгрузка паллет из транспортного средства.
- 4.4.5. Размещение товара в зоне приемки.
- 4.4.6. Сопоставление фактически поставленного Товара с данными накладных, УПД-2(ТОРГ-12) и ТрН. Вскрытие транспортной упаковки (паллет, мастер/боксов или иннер-боксов)
- 4.4.7. Сверка полного наименования модели, указанного в Заказе, и нанесенное на упаковку Товара и групповую упаковку (включая цвет, модификацию и т.д.)
- 4.4.8. Сканирование штрих-кода, марки каждой единицы товара, а при наличии мастер-короба и/или иннер-короба сканирование их ш/кодов (минимум одной единицы на одной паллете)
- 4.4.9. Осмотр и пересчет фактически доставленного Товара.
- 4.4.10. Поштучная приемка Товара по количеству, ассортименту и качеству внешнего вида упаковки осуществляется на складе МВМ по внешнему виду упаковки Товара, транспортным и товаросопроводительным документам, удостоверяющим качество и комплектность Товара, включая комплект документов, указанных в п. 2 настоящего Приложения в день поставки или в течение 5-и (пяти) дней с Даты поставки Товара на склад МВМ, указанный в соответствующем Заказе.
- 4.4.11. Оформление документов о приемке Товара на Складе МВМ.
- 4.4.12. Размещение Товара по местам хранения и занесение всех данных в МВМ.

### **5. Общий порядок выявления расхождений по количеству или качеству (видимым повреждениям) поставленного Товара на Склад МВМ**

Расхождения по количеству, ассортименту и качеству могут быть обнаружены:

- в процессе приёмки Товара на Складе в день доставки;
- в процессе внутритарной приёмки из групповых упаковок не позднее 10 календарных дней с даты доставки и передачи Товара.

В случае обнаружения расхождений Стороны действуют в полном соответствии с настоящим разделом Приложения. При этом обязательным для МВМ является уведомление Продавца о выявленных расхождениях, в т.ч. через Личный кабинет.

### **5.1. Действия сторон в случае выявления расхождений по количеству или качеству (видимым повреждениям) поставленного Товара на Складе МВМ.**

#### 5.1.1. Действия Сторон в случае выявления расхождений между Товаросопроводительными документами и Заказом на доставку Товара МВМ.

- в случае если данные в накладной, ТОРГ-12/УПД-2 соответствуют Заказу на доставку Товара или указано меньше Товара, чем в согласованном Заказе на доставку Товара МВМ, то транспортное средство Продавца ставится под разгрузку и производится сопоставление фактически доставленного Товара с данными товаросопроводительных документов;
- в случае если в накладной, ТОРГ-12/УПД-2 указано больше Товара, чем в согласованном Заказе на доставку Товара или указан Товар другого ассортимента, который не был в Заказе на доставку Товара, то МВМ имеет право по своему усмотрению не ставить транспортное средство под разгрузку и не принимать такой Товар. В этом случае Стороны делают соответствующие отметки в накладной ТОРГ-12/УПД-2 Продавец незамедлительно вывозит Товар с территории склада МВМ в день доставки Товара, тем же транспортным средством, которым был доставлен Товар.
- если маркировка Товара в УПД-2 не соответствует Заказу на доставку Товара, МВМ принимает Товар, соответствующий требованиям и УПД-2, а Продавец незамедлительно вывозит Товар с территории склада МВМ в день доставки Товара, тем же транспортным средством, которым был доставлен Товар.

#### 5.1.2. Действия сторон в случае выявления расхождений по количеству или качеству (видимым повреждениям) доставленного Товара в день приёмки Товара на Склад МВМ.

В день доставки Товара на Склад производится сопоставление фактически доставленного Товара с данными товаросопроводительных документов.

Под недостатчей также понимается доставка Продавцом Товара с маркой, которая не соответствует УПД, а также доставка Товара с маркой, которая отклеивается/ повреждена/ отсутствует/ не считается при проверке МВМ.

5.1.3. В случае если количество фактически доставленного Товара меньше, чем указано в товаросопроводительных документах (недостача), то МВМ по своему усмотрению имеет право принять Товар, в этом случае:

– по факту приёмки Товара, поступающего к МВМ на хранение при типе реализации FBO, МВМ совместно с представителем Продавца (водителем и/или экспедитором) составляют Акт «Об установленном расхождении по количеству и качеству при приёмке товарно-материальных ценностей» (далее – Акт о расхождениях). Акт о расхождениях со Стороны Продавца подписывается лицом, сопровождающим доставку Товара (водителем и/или экспедитором), при этом Продавец гарантирует наличие у такого лица соответствующих полномочий.

При отказе водителя и (или) экспедитора подписывать Акт о расхождениях делается соответствующая запись в Акт о расхождениях с указанием причин отказа водителя и (или) экспедитора от подписания данного Акта о расхождениях. Акт о расхождениях заверяется подписями членов комиссии. Комментарии водителя и (или) экспедитора вносятся на свободных от записей полях Акта о расхождениях. Акт о расхождениях оформляется в четырёх экземплярах, один из которых передаётся водителю и (или) экспедитору.

– МВМ подписывает накладную ТОРГ-12/ УПД-2 с отметкой о составлении к ней Акта о расхождениях. Факт составления Акта о расхождениях может быть зафиксирован также в транспортной накладной.

5.1.4. В случае если количество фактически доставленного Товара больше, чем указано в товаросопроводительных документах (излишки):

- МВМ отказывается от излишне доставленной части Товара, при этом не принятый МВМ Товар Продавец вывозит в день доставки тем же транспортным средством, которым был доставлен Товар Стороны делают соответствующие отметки в накладных и составляют Акт о расхождениях. Акт о расхождениях со Стороны Продавца подписывается представителем Продавца (водителем и/или экспедитором), при этом Продавец гарантирует наличие у такого лица соответствующих полномочий.

5.1.5. В случае если ассортимент фактически поставленного Товара или части Товара не соответствует данным, указанным в товаросопроводительных документах (пересорт, излишек, брак, не идентифицированный товар):

МВМ по своему усмотрению имеет право принять часть Товара, соответствующую товаросопроводительным документам, отказаться от части Товара, не соответствующего товаросопроводительным документам по ассортименту или отказаться от всей партии Товара.

Если МВМ принимает часть Товара, соответствующую ассортименту, то Стороны делают соответствующие отметки в товаросопроводительных документах:

- составляют Акт о расхождениях. Акт о расхождениях со Стороны Продавца подписывается лицом, сопровождающим доставку Товара (водителем и/или экспедитором), при этом Продавец гарантирует наличие у такого лица соответствующих полномочий;
- Продавец незамедлительно вывозит не соответствующий по ассортименту Товар с территории склада МВМ в день доставки Товара, тем же транспортным средством, которым был доставлен Товар.

5.1.6. В случае наличия в доставке Товара в повреждённой упаковке (согласно «Единым критериям качества упаковки товаров» Приложение 3 к настоящему Договору) или в случае обнаружения некачественного Товара.

МВМ по своему усмотрению может принять часть Товара, которая соответствует качеству, отказаться от части Товара не соответствующей качеству, или отказаться от всей партии Товара, если количество некачественного Товара составляет более 10% от общего объёма доставки.

Если МВМ принимает фактически доставленный Товар, соответствующий качеству:

- Стороны делают соответствующие отметки в товаросопроводительных документах;
- Стороны составляют Акт о расхождениях по форме, утвержденной Дополнением №1 к настоящему Приложению. Акт со Стороны Продавца подписывается лицом, сопровождающим доставку Товара (водителем и/или экспедитором), при этом Продавец гарантирует наличие у такого лица соответствующих полномочий;
- Продавец незамедлительно вывозит не соответствующий качеству Товар с территории склада МВМ в день доставки Товара, тем же транспортным средством, которым был доставлен Товар
- Продавец составляет УПД-2 согласно действующему законодательству РФ и предоставляет его МВМ в течение 5 (пяти) рабочих дней с даты доставки Товара.

## **5.2. Действия сторон в случае выявления расхождений по ассортименту, количеству или качеству поставленного Товара при поштучной приёмке Товара из грузовых мест**

5.2.1. Срок поштучной приёмки составляет 5 (Пять) рабочих дней с даты доставки товара на Склад МВМ.

5.2.2. В случае обнаружения расхождений по количеству, ассортименту или качеству Товара (при этом под Товаром ненадлежащего качества считается также Товар, доставленный в повреждённой упаковке) в процессе поштучной приёмки, МВМ уведомляет Продавца и составляет Акт о расхождениях и направляет его Продавцу или передает информацию о выявленных расхождениях через Личный кабинет. Составленный МВМ Акт в одностороннем порядке имеет полную юридическую силу.

5.2.3. В случае обнаружения Недостачи МВМ направляет Продавцу Акт о расхождениях. Продавец в течение 1 (одного) рабочего дня предоставляет УКД-2 (универсальный корректировочный документ).

5.2.4. В случае обнаружения Излишков МВМ имеет право по своему усмотрению согласиться с принятием такого Товара или отказаться от него.

5.2.5. В случае если МВМ соглашается с приёмкой Излишков, то МВМ направляет Продавцу Акт о расхождениях или направляет соответствующее уведомление через Личный кабинет и принимает излишки на хранение, а Продавец предоставляет МВМ комплект документов на Излишек, включая накладную УПД-2 (при необходимости) в течение 1 (Одного) рабочего дня с даты получения Акта о расхождениях от МВМ. Дата документов должна соответствовать дате согласования между МВМ и Продавцом решения о принятии Излишка.

5.2.6. В случае если МВМ отказывается от Излишков, то МВМ направляет Продавцу Акт о расхождениях и принимает излишки на ответственное хранение.

5.3. В случае обнаружения пересорта:

5.3.1. МВМ направляет Продавцу Акт о расхождениях и принимает излишне поставленный товар (не соответствующий ассортименту) на ответственное хранение. При этом МВМ по своему усмотрению может принять излишне поставленный Товар или отказаться от него.

5.3.2. В случае если МВМ отказывается от излишне поставленного Товара, то МВМ направляет Продавцу Акт о расхождениях и принимает излишки на ответственное хранение, а Продавец в течение 5 (Пяти) рабочих дней с даты получения Акта о расхождениях от МВМ вывозит излишне поставленный Товар.

5.3.3. В случае если МВМ соглашается с приёмкой Излишков, то МВМ направляет Продавцу Акт о расхождениях и принимает излишки на хранение, а Продавец предоставляет МВМ комплект документов на Излишки, включая накладную УПД-2 (при необходимости) в течение 1 (одного) рабочего дня с даты получения Акта о расхождениях от МВМ. Дата документов должна соответствовать дате согласования между МВМ и Продавцом о принятии Излишка.

5.3.4. В случае обнаружения Товара в повреждённой упаковке (согласно «Критериям Качества Упаковки», указанным в Приложении № 3 к Договору) или в случае обнаружения некачественного товара МВМ направляет Продавцу Акт о расхождениях, принимает обнаруженный некачественный Товар на ответственное хранение, а Продавец в течение 1 (одного) рабочего дня с даты получения данных документов предоставляет откорректированные документы на Товар.

5.3.5. В случае обнаружения Товара в повреждённой упаковке, бракованного Товара, излишне поставленного Товара, такой Товар принимается на ответственное хранение по стоимости за единицу Товара с НДС, указанной в УПД. МВМ несёт ответственность за утрату, недостачу, повреждение такого Товара по вине МВМ в пределах стоимости, указанной в УПД, и в пределах среднего значения цены, указанной Продавцом на такой Товар в Личном кабинете, за календарный месяц, предшествующий дате утраты, недостачи или повреждения.

5.3.6. В случае обнаружения неидентифицируемого Товара (не указан в согласованном Заказе на хранение и не содержится в системе МВМ), такой Товар принимается на ответственное хранение по согласованной Сторонами стоимости, составляющей 1 (Один) рубль с НДС за единицу Товара. МВМ несёт ответственность за утрату, недостачу, повреждение такого Товара в пределах стоимости, указанной в настоящем пункте Приложения.

МВМ уведомляет Продавца об обнаруженном неидентифицированном Товаре. Продавец обязан вывезти такой Товар в течение 3 (трёх) рабочих дней со дня направления уведомления.

5.3.7. Во всех случаях, описанных в разделе 4 Приложения 9, когда Товар Продавца поставлен на Ответственное Хранение, как Товар с нарушениями, МВМ отражает поступление такого Товара в ТОРГ-2 и уведомляет Продавца о постановке Товара на Ответственное Хранение.

В отношении Товара с нарушениями МВМ оказывает услугу по Ответственному Хранению на конечном Складе приемки Товара в порядке и сроки, указанные в Приложении 10 к Договору.

## **ВАРИАНТЫ ПРИЕМКИ ТОВАРА НА СКЛАДЕ МВМ**

### **5. Порядок приемки Товара Продавца на складе МВМ при приемке по варианту «точка сборки».**

#### **5.1. Как производится приемка по варианту «точка сборки»**

5.1.1. Приемка Товара по варианту «точка сбора» включает в себя паллетную приемку/по количеству грузовых мест на Складе первичной приемки Товара (140053, Московская область, Люберецкий район, г. Котельники, Яничкин проезд, д.5, код склада С900) и последующую поштучную приемку Товара на Складе вторичной приемки Товара (142326, РФ, Московская обл., г.о. Чехов, с. Новоселки, терр. промышленная зона "Новоселки", зд.11/5, стр.1, 2, 3, код склада – С033).

5.1.2. Обязательно указание номеров Заказов УПД-2/(ТОРГ-12).

5.1.3. Обязательна упаковка Товара для МВМ в грузовые места. Каждое грузовое место должно быть маркировано листом, где указаны: склад вторичной приемки Товара (С033), номер заказа МВМ, номер грузового места. Пример оформления и требований к формированию грузового места приведен в Дополнении №2 к Приложению 9.

5.1.4. Обязательно указание всех номеров Заказов, доставляемых транспортным средством, количества и типа грузовых мест в ТрН (П(паллеты), М(микс-короба)). В случае отсутствия в ТрН обозначенных данных МВМ оставляет за собой право в отказе в выгрузке транспортного средства Продавца. В этом случае Продавец будет считаться не исполнившим обязательства по доставке Товара и применены меры ответственности в порядке описанном в разделе 2 настоящего Приложения к Договору.

5.1.5. Товар должен соответствовать общим требованиям к упаковке Товара и доставляется на Склад первичной приемки Товара на основании Заказа в соответствии с положениями Приложения №2, 6 к Договору.

#### **5.2. Приемка Товара на Складе первичной приемки:**

5.2.1. Продавец должен привезти Товар на Склад ООО «МВМ» по адресу: 140053, Московская область, Люберецкий район, г. Котельники, Яничкин проезд, д.5, код склада С900 (далее – «Склад первичной приемки Товара»).

5.2.2. Осуществляется приемка на складе первичной приемки Товара по количеству грузовых мест. Представитель Продавца (экспедитор/водитель) обязан присутствовать при выгрузке и приемке товара грузовыми местами, визировать подписью выявленные расхождения.

5.2.3. При проведении приемки Товара на Складе первичной приемки Товара, представитель МВМ осуществляет проверку по следующим основаниям:

- проверка соответствия номера Заказа, указанного в сопроводительной документации и номера Заказа, указанного в Заказе на доставку Товара согласно оформленной на «Портале Продавца» плановой записи на день доставки;
- проверка соответствия грузовых мест, указанных в сопроводительной документации с фактическим количеством грузовых мест;
- проверка внешнего состояния качества тарной упаковки, грузовых мест.

5.2.4. По завершении приемки по грузовым местам, МВМ в товаросопроводительных документах указывает информацию о количестве выявленных расхождений и замечания о нарушении качества тарных/грузовых мест, если таковые были зафиксированы. Зафиксированные нарушения визируются подписью представителя Склада МВМ и представителя Продавца.

В случае отсутствия замечаний при паллетной приемке, МВМ ставит отметки о приемке грузовых мест в ТрН.

5.2.5. При приемке Товара по количеству грузовых мест на Складе первичной приемки МВМ вправе отказать Продавцу в приемке Товара по основаниям, указанным в разделе 2 настоящего Приложения.

5.2.6. После приемки Товара на Складе первичной приемки Товара МВМ производит погрузку Товара на паллеты (если Товар принят от Продавца без погрузки на паллеты) и направляет Товар на паллетах на Склад МВМ по адресу: 142326, РФ, Московская обл., г.о. Чехов, с. Новоселки, терр. промышленная зона "Новоселки", зд.11/5, стр.1, 2, 3, код склада – С033 (далее – «Склад вторичной приемки Товара МВМ»).

### **5.3. Приемка Товара на Складе вторичной приемки**

5.3.1. На складе вторичной приемки Товара МВМ производит выгрузку Товара на паллетах и осуществляет приемку Товара по Заказу в сроки согласно установленному типу приемку «паллетная»/«поштучная в день доставки»/«поштучная в течение 5-и (пяти) рабочих дней».

5.3.2. МВМ производит следующие действия: приемка Товара в порядке, описанном в разделе 3 настоящего Приложения в сроки согласно этапам приемки, определяемым для каждого Заказа.

5.3.3. Продавец считается исполнившим своё обязательство по передаче и доставке Товара, если он доставил Товар на склад первичной приемки Товара, определённый в Заказе Товара МВМ, и если в результате приёмки Товара на Складе вторичной приемки Товара установлено полное соответствие фактически доставленного Товара требованиям действующего законодательства, условиям Заказа Товара, данным товаросопроводительной документации и настоящему Договору.

5.3.4. В случае выявления Заказов, Товара с отклонениями по количеству, качеству / иного Товара Продавца, доставленного в нарушение требований по качеству/ комплектности/ ассортименту Товара (далее – «Товар с нарушениями») в Заказе на доставку Товара МВМ при проведении приемки на Складе вторичной приемки Товара МВМ отражает поступление такого Товара на Складе вторичной приемки Товара в ТОРГ-2/в ЛКП и уведомляет Продавца о постановке Товара на Ответственное Хранение.

5.3.5. В отношении Товара с нарушениями МВМ оказывает услугу по Ответственному Хранению на Складе вторичной приемки Товара в порядке и сроки, указанные в Приложении 10 к Договору.

### **6. Порядок приемки Товара на складе МВМ при одноэтапной приемке Товара.**

6.1. При одноэтапной приемке Товара, Продавец доставляет Товар в соответствии с Заказом на доставку по Приложению 2 и Заказы на Хранение по Приложению № 6 к Договору на склад МВМ, указанный в Заказе.

6.2. При одноэтапной приемке Товара на складе МВМ Продавец доставляет Товар согласно требований, описанных в Приложении №9, разделе 2 настоящего Приложения.

6.3. На складе МВМ происходит выгрузка и приемка Товара по правилам раздела 2, 3 настоящего Приложения.

6.4. При одноэтапной приемке по Заказам на доставку установлен тип приемки «поштучная приемка в день доставки», Товар с нарушениями не принимается МВМ на ответственное хранение, а возвращается Продавцу по завершению приемки Товара, если иное не согласовано сторонами.

6.5. Если для Заказа на Хранение установлен тип приемки «паллетная» или «поштучная» в течение 5 (пяти) дней, в отношении Товара с нарушениями МВМ оказывает услугу по ответственному хранению на Складе в случае выявления Товаров с нарушениями согласно разделу 4 настоящего Приложения в порядке и сроки, указанные в Приложении 10 к Договору.

### **7. Порядок двухэтапной приемки Товара на складе МВМ.**

7.1. При двухэтапной приемке Товара на складе МВМ, на одном складе, указанном в Заказе на доставку Товара, приемка Товара происходит двумя этапами:

- по грузовым местам, качеству тарной упаковки,
- приемка Товара (паллетная или поштучная приемка Товара в день доставки/в течение 5-и (пяти) рабочих дней).

7.2. Обязательно выполнение Продавцом следующих требований:

- указание номеров заказов УПД2/ТОРГ12, если документ передается с представителем Продавца.
- упаковка Товара для МВМ в грузовые места. Каждое грузовое место должно быть маркировано листом, где указаны: склад конечной разгрузки (С033), номер заказа МВМ, номер грузового места.
- указание всех номеров Заказов, доставляемых транспортным средством, количества грузовых мест в ТрН (П(паллеты), М(микс-короба)). В случае отсутствия в ТрН обозначенных данных МВМ оставляет за собой право в отказе в выгрузке транспортного средства Продавца. В этом случае Продавец будет считаться не исполнившим обязательства по доставке Товара и применены меры ответственности по разделу 2 настоящего Приложения в порядке, описанном в Договоре.

Грузовое место должно формироваться согласно требований, описанных в дополнении №2 к Приложению 9 к Договору.

7.3. При проведении первого этапа приемки: «приемка грузовыми местами», МВМ осуществляет:

7.3.1. проверка соответствия номера Заказа, указанного в товаросопроводительной документации и номера Заказа, указанного в Заказе на доставку Товара и реестре ожидаемых поступлений согласно оформленной на «Портале Поставщика» плановой записи;

7.3.2. сопоставление данных, указанных в ТрН, накладной ТОРГ-12/УПД-2 и Заказе на доставку Товара МВМ;

7.3.3. проверка правильности загрузки Товара в транспортное средство (производится проверка соответствия загрузки Товара в транспортное средство маркировке, нанесённой на упаковку о правильной транспортировке и хранении, а также соответствие загрузки Товара с требованиями о транспортировке и хранении, установленными действующим законодательством РФ);

7.3.4. выгрузка паллет и/или грузовых мест из транспортного средства;

7.3.5. размещение Товара в зоне приёмки;

7.3.6. Проверка соответствия грузовых мест, указанных в сопроводительной документации с фактическим количеством грузовых мест;

7.3.7. Проверка внешнего состояния качества тарной упаковки, грузовых мест.

7.3.8. Осуществляется приемка по количеству грузовых мест путем пересчета и осмотра на внешние нарушения грузовых мест. Осмотр и приемка поштучно Товара МВМ не производится. Представитель Продавца (экспедитор и/или водитель) обязан присутствовать при выгрузке и приемке товара грузовыми местами, визировать подписью выявленные расхождения.

7.3.9. По завершению приемки по грузовым местам, МВМ в товаросопроводительных документах или в ЛКП указывает информацию о количестве выявленных расхождений и замечания о нарушении качества тарных/грузовых мест, если таковые были зафиксированы. Зафиксированные нарушения визируются подписью представителя Склада МВМ и представителя Продавца.

МВМ ставят отметки о приемке по количеству грузовых мест в ТрН, транспортное средство Продавца убывает с территории склада МВМ.

Действия Сторон, в случае несоответствия фактически доставленного Товара данным товаросопроводительной документации, а также, в случае несоответствия данных, указанных в Заказе на доставку Товара, и данных, указанных в товаросопроводительной документации, установлены в разделе 4 настоящего Приложения.

7.4. При проведении второго этапа: «поштучная приемка Товара на складе МВМ», МВМ осуществляет приемку товара в порядке описанном в п. 4.4. настоящего приложения в сроки согласно этапам приемки, определяемым для каждого Заказа.

7.4.1. Продавец считается исполнившим своё обязательство по передаче и доставке Товара, если он доставил Товар на склад Грузополучателя, определённый в Заказе на доставку Товара МВМ, и если в результате приёмки установлено полное соответствие фактически доставленного Товара

требованиям действующего законодательства, условиям Заказа на доставку Товара, данным товаросопроводительной документации и настоящему Договору.

7.4.2. В случае выявления Заказов, Товара с отклонениями по количеству, качеству / иного Товара Продавца, доставленного в нарушение требований по качеству/ комплектности/ ассортименту Товара (далее – «Товар с нарушениями») в Заказе на доставку Товара МВМ при проведении приемки на Складе вторичной приемки Товара МВМ отражает поступление такого Товара на Складе вторичной приемки Товара в ТОРГ-2 (при наличии) и уведомляет Продавца о постановке Товара на Ответственное Хранение.

7.4.3. В отношении Товара с нарушениями МВМ оказывает услугу по Ответственному Хранению на Складе приемки Товара в порядке и сроки, указанные в Приложении 10 к Договору.



**ДОПОЛНЕНИЕ №2 К ПРИЛОЖЕНИЮ №9 К ДОГОВОРУ ОКАЗАНИЯ УСЛУГ В СИСТЕМЕ ПРОДАВЦОВ МВМ**

**Требования к формированию грузового места и упаковочного листа**

**1. Упаковочный лист маркировки Грузового места.**

**6500811568**

**1/1**

Линия сгиба

Продавец ООО «Диджитал»

№ Входящего заказа: 6500811568, место 1/1

Дата поставки: 01.01.2022

Получатель: С033

Адрес доставки: 142326, РФ, Московская обл., г.о. Чехов, с. Новоселки, терр. промышленная зона "Новоселки", зд. 11/5, стр. 1, 2, 3

Не допускается указание общего количества грузомест для разных заказов на упаковочных листах

**2. Требования по оформлению Упаковочного листа.**

На каждое Грузовое место наклеивается Упаковочный лист (размер: минимум А5) с уникальным кодом микс-короба, на котором указаны:

- 1/1 - номера грузового места и количество мест по сквозной нумерации продавца внутри одного заказа
- Размер шрифта Helvetica - 150
- Продавец – юридическое наименование продавца
- № входящего заказа – номер заказа из информационной системы (номер начинается на 65\*, 59\*, 43\*)
- Дата входящей поставки – планируемая дата доставки на склад МВМ
- Адрес доставки - пункт второго этапа приемки

**Упаковочный лист наклеивается таким образом, чтобы номер до линии сгиба находился на верхней части грузового места, а после сгиба – на боковой**

**3. Требования к формированию грузового места**

3. грузовое место должно формироваться с соблюдением правил сборки грузовых мест:

**3.1. Для паллетного грузового места:**

3.1.1. Результатом сборки паллетного грузового места является устойчивое грузовое место строго прямоугольного сечения (, 1200x800 мм - европаллет) без завалов, уширений или свесов товара за габариты паллеты, высотой от 0,65 до 1,8 м (вместе с поддоном и весом не более 750 кг.

3.1.2. Тяжёлый товар укладывается в основание грузового места, образуя нижние слои.

3.1.3. Товар укладывается способом перекрёстной связки, без создания сквозных вертикальных зазоров.

3.1.4. Товар меньших габаритов укладывается в срединную часть грузового массива, больших – в наружную часть, образуя «обвязку».

3.1.5. Упаковка грузового места должна исключать повреждения грузового места в процессе транспортировки и исключать любой несанкционированный доступ к вложению грузового места (без нарушения упаковки) до его поступления в конечный пункт доставки.

3.1.6. Рекомендуемый порядок упаковки:

А) Поставить пустой евро-поддон 80x120 см. под камеру (Рис.1).

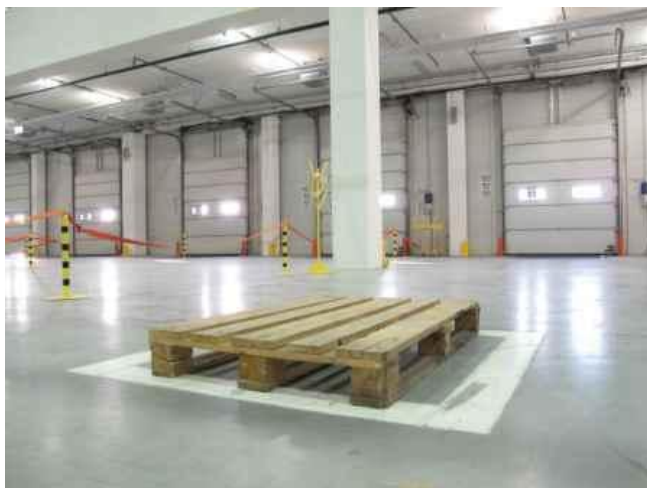


Рисунок 1.

Б) Произвести равномерную укладку товара на поддон (Рис. 2).



Рисунок 2

В) Если групповая упаковка производителя с товаром запечатана (скотч в один слой без нарушений) необходимо:

- Вскрыть коробку перед видеокамерой;
- Убедиться в наличии товара в упаковке (без расхождений);
- Достать одну единицу товара;
- Продемонстрировать перед видеокамерой (Рис. 3);
- Вернуть товар в групповую упаковку и уложить упаковку на паллет.



Рисунок 3

Г) Если групповая упаковка вскрыта до демонстрации на видеокамеру, то весь товар из неё необходимо извлечь и по отдельности уложить на паллет (Рис. 4).



Рисунок 4

Д) Укладывать товар необходимо согласно обозначению манипуляционного знака на упаковке производителя

Е) Жидкости – необходимо демонстрировать на камеру, укладывая в отдельную коробку (Рис. 5).



Рисунок 5

3.1.7. Паллетное грузовое место должно быть обмотано стрейч-плёнкой по всей высоте не менее чем в три слоя, с обязательным захватом поддона. Поверх стрейч-плёнки паллет должен быть оклеен специальным скотчем с нанесением рисунка или надписей, указывающих на то, что скотч наклеен на складе компании-поставщика («фирменный скотч»).

### 3.2. Для грузового места в виде короба:

3.2.1. Допустимый объем / вес короба не менее пятислойного гофра-картона марки П-32 – не более 0,144 м<sup>3</sup> / 30 кг,

3.2.2. Не допускаются: изломы и разрывы картона, значительные объемы внутренних пустот короба (риск повреждения товара во время транспортировки) – короб должен быть заполнен не менее 90%.

3.2.3. Упаковка грузового места должна исключать повреждения грузового места в процессе транспортировки и любой несанкционированный доступ к вложению грузового места (без нарушения упаковки) до его поступления в конечный пункт доставки.

3.2.4. **Категорически не допускается:** использование упаковочной и / или транспортировочной тары с отсутствием элементов конструкции, с повреждениями или наличием частей, которые могут повредить вложение в процессе хранения / транспортировки (например, гвозди, скобы и т.д.), а также использование упаковки, которая может нанести вред вложению (мокрая, грязная упаковка и т.д.).

3.2.5. Рекомендуемый порядок упаковки:

А) Укладка товара в короб должна происходить строго под камерой видеонаблюдения, на упаковочном столе (Рис. 6). При этом съёмка должна быть непрерывной с момента укладки первой единицы товара до момента упаковки короба скотчем



Рисунок 6

Б) Перед началом укладки товара в гофрокороб, необходимо уложить картонную прокладку на дно, в соответствие с размером короба (Рис. 7).

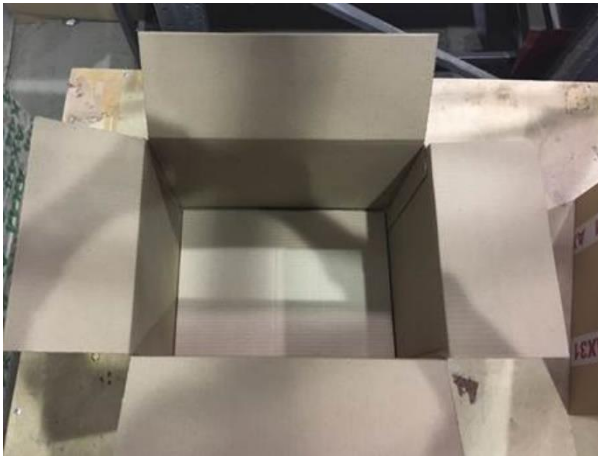


Рисунок 7.

В) Товар в короб необходимо укладывать поштучно (Рис. 8), фиксируя на короткое время перед камерой системы видеонаблюдения. Необходимо фиксировать на камеру факт оклейки товаров 18-значным ШК. Вложение короба не должно перемещаться внутри упаковки. Хрупкие предметы следует располагать по центру упаковки так, чтобы они не соприкасались с её стенками.



Рисунок 8.

Г) Важно укладывать товар без пустот, для исключения возникновения брака при погрузо-разгрузочных операциях!

Д) Оставшиеся пустоты в коробе, необходимо заполнить подсобным материалом (б/у картон, стрейч-пленка, специальные заготовки из картона и т.д.) (рис. 9), и после заполнения пустот сверху в гофрокороб уложить картонную прокладку (рис. 10).



Рисунок 9.

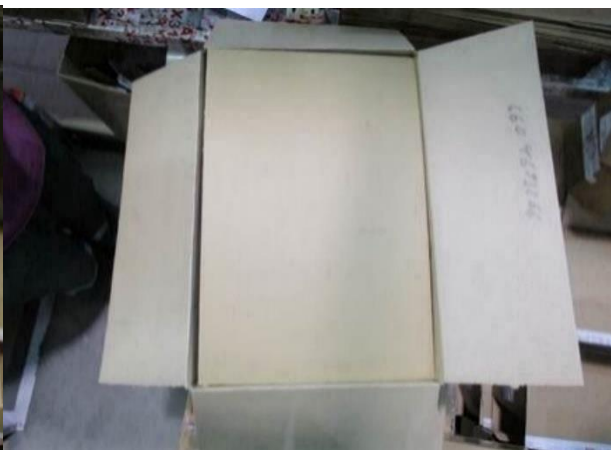


Рисунок 10.

#### 4. Пример оформления ТрН с внесением инфо по количеству грузовых мест

На все заказы оформляется один транспортный документ (необязателен при курьерской доставке):

- Транспортная Накладная – 4 экземпляра
- **В ТрН обязательно указание:**
  - Номеров заказов (начинаются на 65\*, 59\* или 43\*)
  - Кол-ва грузомест всех заказов П (паллеты), М (микс-боксы)

<small>(фактическое состояние груза, тары, упаковки, маркировки и опломбирования)</small>	
Количество мест ВСЕГО: <b>это тридцать четыре</b>	Кс
Массой, кг: <b>П. 4, М. 20, С. 29</b>	
Сдал: <b>Иванов И.И.</b>	М
<small>Подпись</small>	С

Сиданов И.И. М.П. г. Ростов-на-Дону

## ДОПОЛНЕНИЕ №3 К ПРИЛОЖЕНИЮ № 9.

### Порядок определения размера штрафной неустойки за нарушение Продавцом порядка и сроков доставки Товара по Заказу на склад МВМ

Условия настоящего Дополнения применяются к Продавцу в случае нарушения условий доставки Заказов на доставку и Заказов на хранение (далее и ранее – «Заказ») по Приложению № 9 к Договору оказания услуг для Продавцов в системе МВМ.

#### 1. Общие требования МВМ к доставке Товара на склад Продавцом

1.1. Доставка Товара Продавцом на склад МВМ должна соответствовать требованиям, указанным в Договоре, по доставке Товара Продавцами на склад МВМ по Заказам, оценка соответствия требованиям к доставке производится по нижеуказанным трем параметрам, на основе которых производится расчет показателя качества доставки Товара Продавцом (далее – «SLA»):

- параметр «Точность»: соответствие количества Товаров, доставленных Продавцом на склад МВМ количеству Товаров, указанных в Заказе (далее – «Точность»);

- параметр «Своевременность» (применяется для типа реализации FBM): запись Продавцом на доставку Товара на склад МВМ в соответствии с плановой датой, доставка Заказа на склад МВМ, в подтвержденный временной интервал доставки Товара на склад МВМ, с предоставлением документов представителю МВМ не позднее чем за 30 минут до планового времени выгрузки Товара Продавца на склад МВМ (далее – «Своевременность»);

МВМ оставляет за собой право применять коэффициенты при определении нарушения по параметру «Своевременность».

- параметр «Корректность»: надлежащее оформление Продавцом сопроводительных документов, (далее – «Корректность»). При определении данного требования учитываются «точки контроля», т.е. критерии, учитываемые складом МВМ при проведении приемки товара на складе МВМ, а именно: надлежащее оформление сопроводительных документов; соблюдение требований по мастер-данным (соответствие УПД информации о Товаре, Заказе и т.д. на основании данных от МВМ).

1.2. Нарушение указанных требований фиксируется МВМ в отношении каждого Заказа за соответствующий отчетный период и отражается в детализированном и сводном отчетах. Данные отчеты размещаются МВМ в Личном кабинете Продавца.

Сводный отчет содержит агрегированные до уровня типа Заказа (FBS/ FBM), склада, месяца по всем Заказам в соответствии с критериями «Параметр «Точность», «Параметр «Своевременность», «Параметр «Корректность», расчет показателя SLA Продавца, информацию о соответствии/ несоответствии SLA Продавца целевому уровню SLA в соответствии с настоящим Дополнением и расчет денежной суммы штрафной неустойки, подлежащей выплате Продавцом за соответствующий отчетный период.

1.3. Продавец вправе направить МВМ мотивированные возражения по предоставленным в Личном кабинете Продавца Отчетам в течение 5 (пяти) рабочих дней. В случае отсутствия замечаний со стороны Продавца в указанный срок, Отчеты считаются принятыми со стороны Продавца без замечаний и указанная в сводном отчете сумма подлежит взаимозачету со стороны МВМ при проведении расчетов с Продавцом в соответствии с разделом 9 Договора по итогам очередного отчетного периода.

2. Порядок определения нарушения и расчета штрафной неустойки Продавца в зависимости от условий доставки Товара по Заказу.

2.1 Уровень «SLA» Продавца по параметру «Точность» считается как отношение количества фактически принятых товаров Продавца на складе МВМ по Заказам к количеству товаров, направленных в Заказах Продавцу за отчетный период.

Если уровень «SLA» Продавца за отчетный период по параметру «Точность» ниже целевого (98-100% в соответствии с таблицей ниже) – МВМ рассчитывает сумму штрафной неустойки как:

**«% штрафа» \* «Стоимость непринятых товаров»**

**Под непринятыми Товарами для целей настоящего пункта Стороны понимают товары по Заказам по Договору, которые не были доставлены Продавцом на склад МВМ в установленную дату, время приемки Товара; Товары, которые не были приняты МВМ на складе в связи с нарушением Продавцом порядка приемки Товара на складе МВМ.**

% штрафа определяется согласно таблице ниже:

FBS(товар хранится на складе Продавца и доставляется на основании Заказов на доставку)		FBM(товар хранится на складе МВМ и доставляется по Заказам на Хранение)	
уровень SLA	% штрафной неустойки	уровень SLA	% штрафной неустойки
98-100% включительно	0%	98-100% включительно	0%
90-97% включительно	5%	90-97% включительно	1%
70-89% включительно	7%	70-89% включительно	1%
50-69% включительно	10%	50-69% включительно	1%
0-49% включительно	30%	0-49% включительно	1%

2.2. Для типа реализации FBM: Уровень «SLA» Продавца по параметру «Своевременность» считается как отношение количества фактически принятых товаров Продавца в заказах без нарушений по параметру «Своевременность» к количеству товаров, направленных в Заказах продавцу за отчетный период.

Если уровень «SLA» Продавца за отчетный период по параметру «Своевременность» ниже целевого – МВМ рассчитывает сумму штрафной неустойки как:

**«% штрафа» \* Стоимость фактически принятых товаров в Заказах с нарушением по параметру «Своевременность»**

% штрафа определяется согласно таблице ниже:

FBM(товар хранится на складе МВМ и доставляется по Заказам на Хранение)	
уровень SLA	% штрафной неустойки
98-100% включительно	0%
90-97% включительно	1%
70-89% включительно	2%
50-69% включительно	4%
0-49% включительно	8%

**Для типа реализации FBS:** Продавец обязан передать Товар на склад МВМ по Заказам на доставку не позднее плановой даты, указанной в Личном кабинете Продавца. В случае передачи Товара на склад МВМ позднее плановой даты более, чем на 1 (один) календарный день, Продавец обязуется оплатить неустойку в размере 0,05% от суммы Товара, переданного с опозданием, за каждый час просрочки, начиная с 00 часов 01 минут (в формате времени UTC+00) второго дня, следующего за днем плановой даты.

2.3 По параметру «Корректность» МВМ рассчитывает сумму штрафной неустойки как сумму штрафов за нарушение оформления сопроводительных документов, а также за ошибки в мастер-данных, рассчитанные по формуле ниже:

«Размер штрафа в рублях» \* Количество нарушений при оформлении сопроводительных документов за Товары в Отчетном периоде.

«Размер штрафа в рублях» \* Количество нарушений в мастер-данных по Товарам в Заказах за Отчетный период.

Размер штрафа за нарушение оформления сопроводительных документов составляет 100 рублей (без НДС) за каждый Заказ с нарушением критерия «Корректность» в соответствующем отчетном периоде.

Размер штрафа в рублях за нарушение в мастер-данных составляет 100 рублей (без НДС) за каждый Заказ с нарушением критерия «Корректность» в соответствующем отчетном периоде.

Нарушение требований по оформлению сопроводительных документов, по соответствию мастер-данным образуют нарушение критерия «Корректность».

Уровень SLA для данного критерия не применяется.

По итогам отчетного периода, МВМ на основании детализированного отчета, формирует сводный отчет, который представляет собой агрегированные данные детализированных отчетов до уровня тип заказа, склад, месяц, содержит расчет уровня SLA Продавца по трём параметрам: «Точность», «Своевременность», «Корректность» за отчетный период.

Расчет уровня SLA рассчитывается по каждому критерию отдельно.